



**Raport kwartalny Grupy
Kapitałowej Dino Polska S.A.
za III kwartał 2017 r.**

Dino Polska Spółka Akcyjna („Dino”, „Spółka”, „jednostka dominująca”)

Spółka akcyjna z siedzibą w Krotoszynie i adresem przy ul. Ostrowskiej 122, 63-700 Krotoszyn, zarejestrowana w rejestrze przedsiębiorców Krajowego Rejestru Sądowego pod numerem 0000408273. Numer NIP: 6211766191, REGON: 300820828. Na 30 września 2017 r. kapitał zakładowy Spółki wynosił 9 804 000,00 zł i składał się z 98 040 000 akcji o wartości nominalnej 0,10 zł każda.

Niniejszy dokument („Raport za III kwartał 2017 r.”, „Raport”) zawiera skrócone kwartalne skonsolidowane sprawozdanie finansowe (niebadane) Grupy Kapitałowej Dino Polska S.A. za III kwartał 2017 r. („Grupa Kapitałowa”, „Grupa”, „Grupa Dino”), („Sprawozdanie Finansowe”), skróconą informację finansową Spółki oraz dodatkowo informacje wymagane przez właściwe przepisy prawa.

Źródłem danych w niniejszym Raporcie, o ile nie wskazano inaczej, jest Grupa Dino. Dniem sporządzenia niniejszego dokumentu („Data Raportu”) jest 14 listopada 2017 r.

SPIS TREŚCI

1.	Wybrane dane finansowe Grupy Dino	4
2.	Sprawozdanie Zarządu z działalności	5
2.1.	Działalność Grupy Kapitałowej Dino.....	5
2.1.1.	Profil działalności	5
2.1.2.	Podsumowanie działalności Grupy Dino w III kwartale 2017 r.....	6
2.1.3.	Nakłady inwestycyjne	12
2.1.4.	Czynniki, które będą miały wpływ na działalność i wyniki Dino	13
2.2.	Akcjonariusze Spółki i akcje w posiadaniu osób zarządzających i nadzorujących.....	13
2.3.	Segmenty operacyjne	14
3.	Skonsolidowane skrócone sprawozdanie finansowe Grupy Kapitałowej Dino Polska S.A.	15
3.1.	Skrócone skonsolidowany rachunek zysków i strat.....	15
3.2.	Skrócone skonsolidowane sprawozdanie z całkowitych dochodów	15
3.3.	Skrócone skonsolidowane sprawozdanie z sytuacji finansowej.....	16
3.4.	Skrócone skonsolidowane sprawozdanie z przepływów pieniężnych	17
3.5.	Skrócone skonsolidowane zestawienie zmian w kapitale własnym.....	18
4.	Jednostkowe skrócone sprawozdanie finansowe Dino Polska S.A.	19
4.1.	Wybrane jednostkowe dane finansowe.....	19
4.2.	Skrócone jednostkowy rachunek zysków i strat.....	20
4.3.	Skrócone jednostkowy bilans	21
4.4.	Skrócone jednostkowy rachunek przepływów pieniężnych	22
4.5.	Skrócone jednostkowe zestawienie zmian w kapitale własnym	23
5.	Informacje dodatkowe do sprawozdania finansowego	24
5.1.	Zasady przyjęte przy sporządzeniu śródrocznego sprawozdania kwartalnego.....	24
5.2.	Grupa Kapitałowa – informacje ogólne	25
5.3.	Sezonowości i cykliczności działalności	26
5.4.	Inne informacje.....	26
6.	Pozostałe informacje.....	30

1. WYBRANE DANE FINANSOWE GRUPY DINO

	w tys. PLN		w tys. EUR*	
	okres od 01.01.2017 do 30.09.2017	okres od 01.01.2016 do 30.09.2016	okres od 01.01.2017 do 30.09.2017	okres od 01.01.2016 do 30.09.2016
Przychody ze sprzedaży	3 238 569	2 450 114	760 835	560 821
Zysk z działalności operacyjnej	200 799	149 940	47 174	34 321
Zysk brutto	173 708	126 969	40 809	29 063
Zysk netto	140 684	113 240	33 051	25 920
Liczba akcji (w szt.)	98 040 000	98 040 000	98 040 000	98 040 000
Podstawowy / rozwodniony zysk na akcję w PLN, EUR	1,43	1,16	0,34	0,26
Przepływy środków pieniężnych z działalności operacyjnej	262 039	118 486	61 561	27 121
Przepływy środków pieniężnych z działalności inwestycyjnej	(277 942)	(264 197)	(65 297)	(60 474)
Przepływy środków pieniężnych z działalności finansowej	9 682	154 756	2 275	35 423
Zmiana netto stanu środków pieniężnych i ich ekwiwalentów	(6 221)	9 045	(1 461)	2 070

* w przypadku danych w EUR wykorzystano średnią arytmetyczną kursów ogłoszonych przez Narodowy Bank Polski dla EUR obowiązujących na ostatni dzień każdego miesiąca w danym okresie sprawozdawczym:

średnia kursów NBP za I-III kwartał 2017 r.: 4,2566 PLN / EUR

średnia kursów NBP za I-III kwartał 2016 r.: 4,3688 PLN / EUR

	w tys. PLN		w tys. EUR*	
	stan na 30.09.2017	stan na 31.12.2016	stan na 30.09.2017	stan na 31.12.2016
Aktywa razem	2 107 856	1 856 840	489 164	419 720
Aktywa trwałe razem	1 707 233	1 457 146	396 192	329 373
Aktywa obrotowe razem	400 623	399 694	92 971	90 347
Kapitał własny	831 660	683 476	193 001	154 493
Kapitał podstawowy	9 804	9 804	2 275	2 216
Zobowiązania i rezerwy na zobowiązania	1 276 196	1 173 364	296 163	265 227
Zobowiązania długoterminowe	495 513	459 378	114 992	103 838
Zobowiązania krótkoterminowe	780 683	713 986	181 171	161 389

* w przypadku danych w EUR wykorzystano średnie kursy EUR/PLN publikowane przez Narodowy Bank Polski:

kurs średni NBP na dzień 30.09.2017 r. 4,3091 PLN / EUR

kurs średni NBP na dzień 31.12.2016 r. 4,4240 PLN / EUR

2. SPRAWOZDANIE ZARZĄDU Z DZIAŁALNOŚCI

2.1. Działalność Grupy Kapitałowej Dino

2.1.1. Profil działalności

Dino to wiodący gracz w perspektywnym i rosnącym segmencie supermarketów *proximity* w Polsce. Spółka jest najszybciej rozwijającą się siecią supermarketów *proximity* w Polsce (pod względem CAGR liczby sklepów w latach 2010–2015, źródło: *Roland Berger*) i jedną z najszybciej rozwijających się sieci (pod względem liczby sklepów i przychodów) na całym rynku handlu detalicznego artykułami spożywczymi w Polsce.

Model biznesowy Dino łączy zalety formatu *proximity* (tj. średniopowierzchniowych sklepów w lokalizacjach dogodnych dla klientów, najczęściej blisko miejsc zamieszkania lub o dużym natężeniu ruchu) z umiejętnością szybkiego otwierania nowych sklepów oraz atrakcyjnym asortymentem, na który składają się przede wszystkim markowe i świeże produkty w konkurencyjnych cenach.

Na dzień 30 września 2017 r. sieć Dino tworzyło 718 sklepów zlokalizowanych głównie w zachodniej części Polski o łącznej powierzchni sali sprzedaży 273 038 m². Grupa Dino posiada wieloletnie doświadczenie i potwierdzoną zdolność w zakresie otwierania nowych sklepów z wykorzystaniem własnych nieruchomości, dzięki czemu w okresie od początku 2014 roku do dnia 30 września 2017 r. zwiększyła liczbę sklepów o 394. Ekspansji sieci towarzyszy znaczący wzrost przychodów ze sprzedaży w istniejącej sieci sklepów (LFL), który w III kwartale 2017 r., w porównaniu z analogicznym okresem ubiegłego roku, wyniósł 16,1% (oraz 15,2% za 9 miesięcy 2017 r. zakończonych 30 września). Dla porównania w III kwartale 2016 r. było to 10,8%, a narastająco za 9 miesięcy 2016 r. 10,5%. Grupa Dino kontynuuje szybki rozwój swojej sieci, konsekwentnie wyszukując nowe lokalizacje pod sklepy. Zgodnie z przyjętą strategią Grupy Dino Zarząd Spółki planuje przekroczenie liczby 1 200 sklepów do końca 2020 roku.

Sklepy Dino cechuje jednolity format. Większość sklepów ma powierzchnię sali sprzedaży ok. 400 m² i jest zlokalizowana przede wszystkim w mniejszych miejscowościach, małych i średnich miastach oraz na peryferiach dużych miast. Strategia działania Dino oparta jest na standardowym projekcie sklepu dysponującego miejscami parkingowymi dla klientów i zaopatrywanego w każdy dzień tygodnia (z wyjątkiem niedziel) w produkty świeże. Własność większości gruntów i budowa własnych obiektów sklepowych pozwalają Grupie Dino wdrożyć jednolity format sklepów, a także umożliwiają szybkie otwarcia sklepów w lokalizacjach, gdzie dostępność odpowiednich powierzchni do wynajęcia jest ograniczona.

Każdy sklep oferuje klientom ok. 5 tys. pozycji asortymentowych (SKU), w większości produktów pod znanymi markami oraz z naciskiem na ofertę produktów świeżych. Grupa Dino oferuje kluczowe produkty w konkurencyjnych cenach. Jednym z najważniejszych atrybutów, które odróżniają Dino od sieci dyskontowych jest posiadanie w każdym sklepie stoiska mięsnego z obsługą.

Model biznesowy Grupy Dino jest w wysokim stopniu skalowalny. Obejmuje scentralizowane zarządzanie wspierane przez odpowiednie systemy informatyczne, sieć logistyczną opartą na trzech centrach dystrybucyjnych oraz zarządzaną przez Dino sieć transportu. Dino zaopatruje się w większość produktów bezpośrednio u producentów lub ich głównych przedstawicieli. Duże i ciągle rosnące wolumeny zamówień u dostawców przynoszą korzyści w postaci efektu skali oraz sprawiły, że Dino jest już w stanie dokonywać zakupów towarów na korzystnych warunkach, które powinny się dalej stopniowo poprawiać wraz z dalszym rozwojem sieci sprzedaży. Te czynniki skutkują konsekwentną poprawą rentowności Grupy Dino.

Strategia Grupy Dino zakłada dalszy wzrost poprzez skoncentrowanie się na trzech kluczowych obszarach:

- kontynuacja szybkiego organicznego wzrostu liczby sklepów – Dino planuje przekroczyć liczbę 1 200 otwartych sklepów do końca 2020 r. Grupa Dino zamierza kontynuować strategię utrzymania własności większości nieruchomości, na których zlokalizowane są sklepy i wykorzystywać możliwości organicznego rozwoju sieci w obecnej formie poprzez: (i) zwiększanie zagęszczenia sklepów na obecnych obszarach działalności, oraz (ii) stopniową ekspansję na północne i wschodnie regiony Polski.

- kontynuacja wzrostu przychodów ze sprzedaży w istniejącej sieci sklepów (LFL) – w celu dalszego zwiększania przychodów ze sprzedaży w istniejącej sieci sklepów (LFL) Grupa Dino będzie podejmować działania zmierzające do zwiększenia liczby klientów robiących zakupy w sklepach Dino i wartości zakupów pojedynczego klienta.
- konsekwentna poprawa rentowności – w latach 2014-2016 Grupa Dino wypracowała trwały wzrost marży brutto na sprzedaży i marży EBITDA. Celem jest dalsza poprawa rentowności dzięki zwiększaniu skali działalności, korzystnej charakterystyce modelu biznesowego oraz inicjatywom strategicznym podejmowanym przez Grupę Dino.

2.1.2. Podsumowanie działalności Grupy Dino w III kwartale 2017 r.

W III kwartale 2017 r. przychody Grupy Dino wyniosły 1 220,2 mln PLN i były o 303,5 mln PLN, czyli o 33,1% wyższe niż w III kw. 2016 r. Równocześnie koszt własny sprzedaży wzrósł o 32,9% do 937,6 mln PLN, w efekcie czego marża brutto ze sprzedaży wyniosła 23,2% i była o 0,11 pkt proc. wyższa niż w III kw. 2016 r. Zysk EBITDA¹ zwiększył się rok do roku o 37,3% do 108,9 mln PLN. Marża EBITDA¹ wyniosła 8,9% i była o 0,27 pkt proc. wyższa niż w III kw. 2016 r.

Narastająco za 3 kwartały 2017 r. przychody Grupy Dino wyniosły 3 238,6 mln PLN i były o 788,5 mln PLN, czyli o 32,2% wyższe niż w okresie styczeń-wrzesień 2016 r. Równocześnie koszt własny sprzedaży wzrósł o 31,9% do 2 497,6 mln PLN, w efekcie czego marża brutto ze sprzedaży wyniosła 22,9% i była o 0,15 pkt proc. wyższa niż za 3 kwartały 2016 r. Zysk EBITDA² zwiększył się rok do roku o 37,3% do 275,2 mln PLN. Marża EBITDA² wyniosła 8,5% i była o 0,32 pkt proc. wyższa niż w analogicznym okresie 2016 r.

Tabela poniżej przedstawia wybrane pozycje skonsolidowanego rachunku zysków i strat³

(w tys. PLN)	III kw. 2017	III kw. 2016	zmiana	I-III kw. 2017	I-III kw. 2016	zmiana
Przychody ze sprzedaży.....	1 220 171	916 645	33,1%	3 238 569	2 450 114	32,2%
Koszt własny sprzedaży	(937 556)	(705 374)	32,9%	(2 497 615)	(1 893 201)	31,9%
Zysk brutto ze sprzedaży.....	282 615	211 271	33,8%	740 954	556 913	33,0%
Pozostałe przychody operacyjne	625	661	-5,4%	1 837	2 057	-10,7%
Koszty sprzedaży i marketingu	(183 121)	(137 364)	33,3%	(493 592)	(373 679)	32,1%
Koszty ogólnego zarządu	(13 344)	(14 092)	-5,3%	(47 664)	(33 956)	40,4%
Pozostałe koszty operacyjne	(348)	(1 064)	-67,3%	(736)	(1 395)	-47,2%
Zysk z działalności operacyjnej	86 427	59 412	45,5%	200 799	149 940	33,9%
Przychody finansowe	1	156	-99,4%	141	183	-23,0%
Koszty finansowe	(9 379)	(8 034)	16,7%	(27 232)	(23 154)	17,6%
Zysk brutto	77 049	51 534	49,5%	173 708	126 969	36,8%
Podatek dochodowy	(13 507)	423	-	(33 024)	(13 729)	140,5%
Zysk netto	63 542	51 957	22,3%	140 684	113 240	24,2%

¹ zysk EBITDA za III kw. 2016 skorygowany o koszty o charakterze jednorazowym związane z IPO w wysokości 2 693 tys. PLN (w III kw. 2017 Spółka nie ponosiła kosztów jednorazowych);

² zysk EBITDA narastająco za 9 miesięcy po oczyszczeniu z kosztów o charakterze jednorazowym, związanych z przeprowadzoną ofertą publiczną akcji Spółki, na kwotę: 3 797 tys. PLN w okresie styczeń-wrzesień 2016 r. i 12 272 tys. PLN w okresie styczeń-wrzesień 2017 r.

³ dane nie zostały skorygowane o jednorazowe zdarzenia związane z ofertą publiczną, tj. koszty oferty oraz koszty programu motywacyjnego związanego z ofertą w łącznej wysokości: 2 692 tys. PLN w III kw. 2016 r. i 3 797 tys. PLN w I-III kw. 2016 r. oraz 0 PLN w III kw. 2017 r. i 12 272 tys. PLN w I-III kw. 2017 r.

Przychody ze sprzedaży

Znacząca poprawa przychodów ze sprzedaży jest wynikiem rozwoju sieci sklepów Dino o nowe placówki oraz wzrostu przychodów w istniejącej sieci sklepów (like for like, LfL)⁴. Wzrost sprzedaży LfL wyniósł w III kw. 2017 r. 16,1% w stosunku do analogicznego okresu 2016 r., podczas gdy w III kw. 2016 r. było to 10,8%.

Tabela poniżej przedstawia porównanie trendów inflacyjnych w Polsce oraz wzrost przychodów ze sprzedaży w istniejącej sieci sklepów (LfL) Dino.

%	2017 r.				2016 r.				2016	2015	2014
	I-III kw.	III kw.	II kw.	I kw.	I-III kw.	III kw.	II kw.	I kw.			
Inflacja (deflacja).....	1,9	1,9	1,8	2,0	-0,9	-0,8	-0,9	-0,9	-0,6	-0,9	0,0
Inflacja cen żywności...	3,8	4,6	3,4	3,4	0,7	0,9	0,8	0,4	0,8	-1,7	-0,9
Dino LfL	15,2	16,1	16,5	12,6	10,5	10,8	12,0	8,4	11,3	5,1	4,2

Świeże produkty, w tym mięso wędliny i drób odpowiadały za 36,3% sprzedaży Grupy w III kw. 2017 r. i za 36,7% w okresie styczeń-wrzesień 2017 r., co oznacza wzrost o odpowiednio 1,3 pkt proc. i 0,5 pkt proc. w stosunku do analogicznych okresów 2016 r.

W tabeli poniżej przedstawiono strukturę przychodów ze sprzedaży według produktów za wskazane okresy.

%	III kw. 2017	III kw. 2016	I-III kw. 2017	I-III kw. 2016
Produkty spożywcze świeże.....	36,3	35,0	36,7	36,2
Produkty spożywcze suche, napoje, alkohol i papierosy.....	51,7	52,8	50,9	51,5
Artykuły niespożywcze.....	12,0	12,2	12,4	12,3

Rozwój sieci marketów Dino

Zarówno w III kw. jak i narastająco za 9 miesięcy 2017 r. Grupa Dino zwiększyła stopień zaawansowania budowy nowych sklepów w stosunku do porównywalnych okresów 2016 r. Na koniec III kwartału 2017 r. Grupa miała zabezpieczonych 469 lokalizacji pod dalszy rozwój. 121 działek było kupionych (107 rok temu), z czego na 72 trwały budowy (na 48 rok temu). W przypadku kolejnych 348 działek Grupa Dino miała podpisane umowy przedwstępne na ich zakup (224 na koniec września 2016 r.).

Tabela poniżej przedstawia liczbę działek zabezpieczonych pod przyszły rozwój sieci sklepów Dino oraz liczbę otwarć nowych sklepów.

	Stan na dzień				
	30 września 2017 r.	30 czerwca 2017 r.	31 marca 2017 r.	31 grudnia 2016 r.	30 września 2016 r.
Działki zakupione	121	116	121	90	107
w tym trwające budowy.....	72	70	58	40	48
umowy przedwstępne.....	348	313	268	248	224
Razem:	469	429	389	338	331
Liczba otwarć nowych sklepów w kwartale....	41	38	11	44	33

W III kw. 2017 r. uruchomionych zostało 41 nowych sklepów Dino, czyli o 8 więcej niż przed rokiem. Łącznie w okresie styczeń-wrzesień 2017 r. sieć Dino zwiększyła się 90 sklepów w stosunku do 78 w analogicznym okresie

⁴ sklep jest uwzględniany w kalkulacji przychodów LfL w 13. pełnym miesiącu jego istnienia

ubiegłego roku. Jednym z celów strategicznych Spółki jest przekroczenie liczby 1 200 sklepów do końca 2020 r. Na dzień 30 września 2017 r. sieć Dino liczyła 718 marketów, o 129 więcej niż przed rokiem.

Poniższa tabela przedstawia informacje na temat liczby sklepów Grupy Dino na wskazane daty.

	Liczba sklepów na dzień 30 września		Liczba sklepów na dzień 31 grudnia		
	2017	2016	2016	2015	2014
Sklepy własne	608	476	522	406	317
Sklepy wynajmowane	97	101	94	94	83
Sklepy prowadzone w oparciu o franczyzę	13	12	12	11	10
Łączna liczba sklepów	718	589	628	511	410
Łączna powierzchnia sali sprzedaży (m ²)	273 038	221 830	238 416	191 579	151 542

Koszt własny sprzedaży

Koszt własny sprzedaży stanowił odpowiednio 76,8% i 77,0% przychodów ze sprzedaży w III kwartale 2017 r. i III kw. 2016 r. Koszt własny sprzedaży wzrósł o 232,2 mln PLN, czyli o 32,9%, do 937,6 mln PLN w III kw. 2017 r. w porównaniu z 705,4 mln PLN w III kw. 2016 r., przy odpowiednim 33,1-procentowym wzroście przychodów ze sprzedaży. Wzrost ten był spowodowany głównie wzrostem skali działalności Grupy Dino w związku z ekspansją sieci sklepów Grupy Dino oraz rosnącą sprzedażą w istniejącej sieci sklepów (LFL).

Koszty sprzedaży i marketingu

Koszty sprzedaży i marketingu wzrosły o 45,8 mln PLN, czyli o 33,3%, do 183,1 mln PLN w III kw. 2017 r. w porównaniu ze 137,4 mln PLN w III kw. 2016 r. Wzrost ten był spowodowany głównie wzrostem skali działalności Grupy Dino i związaną z tym ekspansją sieci sklepów Grupy Dino oraz rosnącą sprzedażą w istniejącej sieci sklepów (LFL), co wiązało się z koniecznością ponoszenia większych kosztów związanych z utrzymaniem sklepów, przechowywaniem towarów i marketingiem. Stosunek kosztów sprzedaży i marketingu do przychodów ze sprzedaży wyniósł w III kw. 2017 r. 15,0%, tyle samo co w analogicznym okresie 2016 r.

Koszty ogólnego zarządu

Koszty ogólnego zarządu wzrosły o 1,9 mln PLN (po wyłączeniu kosztów o charakterze jednorazowym związanych z przeprowadzoną ofertą publiczną akcji Dino w kwocie: 2 692 tys. zł w III kw. 2016 r.; w III kw. 2017 r. Spółka nie ponosiła kosztów o charakterze jednorazowym), czyli o 17,1%, do 13,3 mln PLN w III kw. 2017 r. w porównaniu z 11,4 mln PLN w III kw. 2016 r. Było to spowodowane głównie ekspansją sieci sklepów Grupy Dino (niektóre funkcje administracyjne rosły wraz z ekspansją sieci sklepów Grupy Dino). Stosunek kosztów ogólnego zarządu do przychodów ze sprzedaży wyniósł w III kw. 2017 r. 1,1%, podczas gdy w analogicznym okresie 2016 r. było to 1,2%.

Koszty w układzie rodzajowym

Poniższa tabela przedstawia koszty w ujęciu rodzajowym⁵.

(w tys. PLN)	III kw. 2017	III kw. 2016	zmiana	I-III kw. 2017	I-III kw. 2016	zmiana
Amortyzacja.....	22 498	17 246	30,5%	62 092	46 656	33,1%
Zużycie materiałów i energii.....	121 624	90 480	34,4%	320 547	239 608	33,8%
Usługi obce.....	46 255	34 919	32,5%	122 171	97 957	24,7%
Podatki i opłaty.....	6 094	4 086	49,1%	18 005	12 938	39,2%
Koszty świadczeń pracowniczych.....	122 894	88 599	38,7%	334 701	242 839	37,8%
Pozostałe koszty rodzajowe.....	5 789	5 106	13,4%	12 697	13 068	-2,8%
Wartość sprzedanych towarów i materiałów.....	806 899	614 916	31,2%	2 158 399	1 647 229	31,0%
Koszty według rodzajów ogółem, w tym:	1 132 053	855 352	32,3%	3 028 612	2 300 295	31,7%
Pozycje ujęte w koszcie własnym sprzedaży	937 556	705 374	32,9%	2 497 615	1 893 201	31,9%
Pozycje ujęte w kosztach sprzedaży i marketingu.....	183 121	137 364	33,3%	493 592	373 679	32,1%
Pozycje ujęte w kosztach ogólnego zarządu.....	13 344	11 400	17,1%	35 392	30 159	17,4%
Zmiana stanu produktów.....	(1 968)	1 214	-	2 013	3 256	-38,2%

Łączne koszty według rodzaju (po skorygowaniu o jednorazowe koszty związane z ofertą publiczną w III kw. 2016 r.), wzrosły o 276,7 mln PLN, czyli o 32,3%, do 1 132,1 mln PLN w III kw. 2017 roku w porównaniu z 855,4 mln PLN w III kw. 2016 r., głównie w rezultacie wzrostu: (i) wartości sprzedanych towarów i materiałów (o 192,0 mln PLN), (ii) kosztu świadczeń pracowniczych (o 34,3 mln PLN), (iii) zużycia materiałów i energii (o 31,1 mln PLN) oraz (iv) usług obcych (o 11,3 mln PLN). Wzrost ten był spowodowany głównie ekspansją sieci sklepów Grupy Dino oraz rosnącą sprzedażą w istniejącej sieci sklepów (LFL).

Koszty świadczeń pracowniczych, po skorygowaniu o jednorazowe koszty związane z ofertą publiczną (w wysokości 2 690 tys. PLN w III kw. 2016 r.) wzrosły o 34,3 mln PLN, czyli o 38,7%, do 122,9 mln PLN w III kw. 2017 roku w porównaniu z 88,6 mln PLN w III kw. 2016 r. Wzrost ten wynikał przede wszystkim ze wzrostu liczby pracowników Grupy Dino z 9 804 na dzień 30 września 2016 r. do 12 003 na dzień 30 września 2017 r., w związku ze zwiększeniem skali działalności Grupy Dino i związaną z tym ekspansją sieci sklepów Grupy Dino oraz rosnącą sprzedażą w istniejącej sieci sklepów (LFL), a także, w mniejszym stopniu, ze wzrostu średniego wynagrodzenia w Grupie Dino i wzrostem ustawowej płacy minimalnej z początkiem 2017 r. (z 1 850 PLN do 2 000 PLN).

Zużycie materiałów i energii wzrosło o 31,1 mln PLN, czyli o 34,4%, do 121,6 mln PLN w III kw. 2017 r. w porównaniu z 90,5 mln PLN w III kw. 2016 roku. Wzrost ten był spowodowany głównie wzrostem zużycia materiałów i surowców w związku ze zwiększeniem skali działalności Grupy Dino i związaną z tym ekspansją sieci sklepów Grupy Dino oraz rosnącą sprzedażą w istniejącej sieci sklepów (LFL).

Usługi obce, które obejmowały w szczególności usługi transportowe, usługi najmu i dzierżawy oraz usługi serwisowe wzrosły o 11,3 mln PLN, czyli o 32,5%, do 46,3 mln PLN w III kw. 2017 r. w porównaniu z 34,9 mln PLN w III kw. 2016 roku. Wzrost ten był spowodowany głównie zwiększeniem skali działalności Grupy Dino i związaną z tym ekspansją sieci sklepów Grupy Dino oraz rosnącą sprzedażą w istniejącej sieci sklepów (LFL).

⁵ dane zostały skorygowane o jednorazowe zdarzenia związane z ofertą publiczną, tj.: w III kw. 2016 r. o 2 692 tys. PLN (2 690 tys. PLN ujętych w kosztach świadczeń pracowniczych, 2 tys. PLN w pozostałych kosztach rodzajowych); w I-III kw. 2016 r. o 3 797 tys. PLN (267 tys. PLN ujętych w usługach obcych, 3 528 tys. PLN ujętych w kosztach świadczeń pracowniczych, 2 tys. PLN w pozostałych kosztach rodzajowych); w I-III kw. 2017 r. o 12 272 tys. PLN (1 493 tys. PLN ujętych w usługach obcych, 10 334 tys. PLN ujętych w kosztach świadczeń pracowniczych, 445 tys. PLN w pozostałych kosztach rodzajowych); w III kw. 2017 r. Spółka nie ponosiła już kosztów związanych z ofertą publiczną

Koszty finansowe

Koszty finansowe Grupy Dino wzrosły o 1,3 mln PLN, tj. o 16,7%, do 9,4 mln PLN w III kw. 2017 roku w porównaniu z 8,0 mln PLN w III kw. 2016 roku. Wzrost ten wynikał głównie ze wzrostu wysokości odsetek od zobowiązań z tytułu leasingu oraz handlowych w wyniku zwiększenia skali działalności Grupy i związaną z tym ekspansją sieci sklepów Grupy Dino oraz rosnącą sprzedażą w istniejącej sieci sklepów (LFL).

Bilans – aktywa

Poniższa tabela przedstawia wybrane pozycje skonsolidowanego sprawozdania z sytuacji finansowej.

(w tys. PLN)	30.09.2017	30.06.2017	31.12.2016	30.09.2016	Zmiana 30.09.2017 / 30.06.2017	Zmiana 30.09.2017 / 30.09.2016
Rzeczowe aktywa trwałe.....	1 593 249	1 496 962	1 337 207	1 260 513	6,4%	26,4%
Aktywa niematerialne	91 677	92 200	93 072	92 145	-0,6%	-0,5%
Aktywa z tytułu podatku odroczonego.....	22 275	23 158	26 867	34 353	-3,8%	-35,2%
Aktywa trwałe razem.....	1 707 233	1 612 320	1 457 146	1 387 011	5,9%	23,1%
Zapasy	294 521	306 906	276 541	234 936	-4,0%	25,4%
Należności z tytułu dostaw i usług oraz pozostałe należności	17 945	29 253	33 665	17 605	-38,7%	1,9%
Należności z tytułu podatku dochodowego	44	30	613	27	46,7%	63,0%
Pozostałe aktywa niefinansowe.....	27 906	36 856	22 447	26 318	-24,3%	6,0%
Środki pieniężne i ich ekwiwalenty	60 207	43 050	66 428	42 965	39,9%	40,1%
Aktywa obrotowe razem.....	400 623	416 095	399 694	321 851	-3,7%	24,5%
SUMA AKTYWÓW	2 107 856	2 028 415	1 856 840	1 708 862	3,9%	23,3%

Suma aktywów wzrosła o 79,4 mln PLN, czyli o 3,9%, z 2 028,4 mln PLN na dzień 30 czerwca 2017 r. do 2 107,9 mln PLN na dzień 30 września 2017 r. W stosunku do 30 września 2016 r. suma aktywów zwiększyła się o 399,0 mln PLN, czyli o 23,3%.

Na dzień 30 września 2017 głównymi składnikami sumy aktywów były: (i) rzeczowe aktywa trwałe (stanowiące 75,6%), (ii) zapasy (stanowiące 14,0%), (iii) aktywa niematerialne (stanowiące 4,3%) oraz (iv) środki pieniężne i ekwiwalenty (stanowiące 2,9%).

Aktywa trwałe wzrosły o 94,9 mln PLN, czyli o 5,9%, z 1 612,3 mln PLN na dzień 30 czerwca 2017 r. do 1 707,2 mln PLN na dzień 30 września 2017 r. W stosunku do 30 września 2016 r. aktywa trwałe zwiększyły się o 320,2 mln PLN, czyli o 23,1%. W obu przypadkach wzrost ten był spowodowany zwiększeniem rzeczowych aktywów trwałych, co z kolei było głównie spowodowane rozwojem sieci sprzedaży Grupy Dino (nowe sklepy Dino) i nakładami inwestycyjnymi.

Aktywa obrotowe spadły o 15,5 mln PLN, czyli o 3,7%, z 416,1 mln PLN na dzień 30 czerwca 2017 r. do 400,6 mln PLN na dzień 30 września 2017 r. Spadek wynika z niższego stanu zapasów (o 12,4 mln PLN) i pozostałych aktywów niefinansowych, a także z ze spadku należności z tytułu dostaw i usług oraz pozostałych należności (o 11,3 mln PLN), co częściowo zostało skompensowane wyższym o 17,2 mln PLN stanem środków pieniężnych i ich ekwiwalentów.

W stosunku do 30 września 2016 r. aktywa obrotowe wzrosły o 78,8 mln PLN, czyli o 24,5% i było to głównie spowodowane zwiększeniem: (i) zapasów (o 59,6 mln PLN), co było głównie wynikiem zwiększenia skali działalności Grupy Dino o nowe sklepy oraz (ii) środków pieniężnych i ich ekwiwalentów (o 17,2 mln PLN).

Bilans – pasywa

Poniższa tabela przedstawia wybrane pozycje skonsolidowanego sprawozdania z sytuacji finansowej.

(w tys. PLN)	30.09.2017	30.06.2017	31.12.2016	30.09.2016	Zmiana 30.09.2017 / 30.06.2017	Zmiana 30.09.2017 / 30.09.2016
Kapitał własny.....	831 660	768 118	683 476	645 506	8,3%	28,8%
Kapitał podstawowy	9 804	9 804	9 804	9 804	0,0%	0,0%
Kapitał zapasowy.....	1 111 860	1 111 860	510 720	510 720	0,0%	117,7%
Zyski zatrzymane.....	(297 504)	(361 046)	162 952	124 982	-17,6%	-
Pozostałe kapitały własne	7 500	7 500	0	0	0,0%	-
Kapitał własny ogółem.....	831 660	768 118	683 476	645 506	8,3%	28,8%
	-	-	-	-	-	-
Oprocentowane kredyty i pożyczki oraz zobowiązania z tytułu leasingu finansowego	490 626	508 545	452 378	436 725	-3,5%	12,3%
Pozostałe zobowiązania	270	270	300	0	0,0%	-
Rezerwy na świadczenia pracownicze	1 115	1 115	1 115	758	0,0%	47,1%
Rezerwa z tytułu odroczonego podatku dochodowego	3 432	6 280	5 498	3 856	-45,4%	-11,0%
Rozliczenia międzyokresowe.....	70	75	87	59	-6,7%	18,6%
Zobowiązania długoterminowe razem.....	495 513	516 285	459 378	441 398	-4,0%	12,3%
	-	-	-	-	-	-
Zobowiązania z tytułu dostaw i usług oraz pozostałe zobowiązania	601 337	585 043	574 426	369 961	2,8%	62,5%
Bieżąca część oprocentowanych kredytów i pożyczek oraz zobowiązania z tytułu leasingu finansowego	147 358	124 875	110 173	237 514	18,0%	-38,0%
Zobowiązania z tytułu podatku dochodowego	14 362	15 530	10 268	3 089	-7,5%	364,9%
Rozliczenia międzyokresowe.....	70	75	87	59	-6,7%	18,6%
Rezerwy na świadczenia pracownicze i pozostałe rezerwy ..	226	226	5 892	72	0,0%	213,9%
Zobowiązania krótkoterminowe razem.....	780 683	744 012	713 986	621 958	4,9%	25,5%
Zobowiązania razem.....	1 276 196	1 260 297	1 173 364	1 063 356	1,3%	20,0%
SUMA PASYWÓW	2 107 856	2 028 415	1 856 840	1 708 862	3,9%	23,3%

Na dzień 30 września 2017 r. głównymi składnikami zobowiązań były: (i) zobowiązania z tytułu dostaw i usług oraz pozostałe zobowiązania (część krótkoterminowa) stanowiące, 47,1%; (ii) oprocentowane kredyty, pożyczki i zobowiązania z tytułu leasingu finansowego (część długoterminowa) stanowiące 38,4% oraz (iii) krótkoterminowa część oprocentowanych kredytów i zobowiązań z tytułu leasingu finansowego stanowiąca 11,5%.

Zobowiązania razem wzrosły o 15,9 mln PLN, czyli o 1,3%, z 1 260,3 mln PLN na dzień 30 czerwca 2017 r. do 1 276,2 mln PLN na dzień 30 września 2017 r. Zobowiązania razem wzrosły o 212,8 mln PLN, czyli o 20,0%, z 1 063,4 mln PLN na dzień 30 września 2016 r. do 1 276,2 mln PLN na dzień 30 września 2017 r.

Zobowiązania długoterminowe spadły o 20,8 mln PLN, czyli o 4,0%, z 516,3 mln PLN na dzień 30 czerwca 2017 r. do 495,5 mln PLN na dzień 30 września 2017 r., głównie w wyniku spadku oprocentowanych kredytów i pożyczek oraz zobowiązań z tytułu leasingu finansowego (o 17,9 mln PLN), w związku z ich częściowym przeklasyfikowaniem do zobowiązań krótkoterminowych.

W stosunku do 30 września 2016 r. zobowiązania długoterminowe wzrosły o 54,1 mln zł, czyli o 12,3% w związku z ekspansją sieci sklepów Grupy Dino.

Zobowiązania krótkoterminowe wzrosły o 36,7 mln PLN, czyli o 4,9%, z 744,0 mln PLN na dzień 30 czerwca 2017 r. do 780,7 mln PLN głównie w wyniku wzrostu bieżącej części oprocentowanych kredytów i pożyczek oraz zobowiązań z tytułu leasingu finansowego (o 22,5 mln PLN) oraz wzrostu zobowiązań z tytułu dostaw i usług oraz pozostałych zobowiązań (o 16,3 mln PLN) co wynikało z ekspansji sieci sklepów Grupy Dino oraz rosnącej sprzedaży w istniejącej sieci sklepów (LFL).

W stosunku do 30 września 2016 r. zobowiązania krótkoterminowe wzrosły o 158,7 mln PLN, czyli o 25,5% głównie w wyniku wzrostu zobowiązań z tytułu dostaw i usług oraz pozostałych zobowiązań (o 231,4 mln PLN głównie w wyniku zwiększenia skali działalności Grupy Dino) co częściowo zostało skompensowane spadkiem krótkoterminowych kredytów i pożyczek (o 90,2 mln PLN) co był wynikiem zastępowania kredytów krótkoterminowych kredytami długoterminowymi oraz poprawą warunków handlowych.

Dług netto Grupy Dino⁶ wyniósł 577,8 mln PLN na 30 września 2017 r. co oznacza spadek o 12,6 mln PLN w stosunku do 30 czerwca 2017 i spadek o 53,5 mln PLN w stosunku do 30 września 2016 r. Wskaźnik dług netto do wyniku EBITDA za ostatnich 12 miesięcy wyniósł 1,6x na 30 września 2017 r.

Przepływy pieniężne

Poniższa tabela przedstawia wybrane pozycje rachunku przepływów pieniężnych.

(w tys. PLN)	III kw. 2017	III kw. 2016	zmiana	I-III kw. 2017	I-III kw. 2016	zmiana
Środki pieniężne netto z działalności operacyjnej	136 765	69 821	95,9%	262 039	118 486	121,2%
Środki pieniężne netto z działalności inwestycyjnej	(106 845)	(104 639)	2,1%	(277 942)	(264 197)	5,2%
Środki pieniężne netto z działalności finansowej	(12 763)	53 288	-	9 682	154 756	-93,7%
Zwiększenie netto stanu środków pieniężnych i ich ekwiwalentów	17 157	18 470	-7,1%	(6 221)	9 045	-

Grupa Dino wypracowała środki pieniężne netto z działalności operacyjnej w III kw. 2017 r. w kwocie 136,8 mln PLN. W III kw. 2016 r. przepływy te wyniosły 69,8 mln PLN. Zwiększenie środków pieniężnych netto z działalności operacyjnej było głównie spowodowane zwiększeniem skali działalności Grupy Dino, czyli przede wszystkim wzrostem przychodów ze sprzedaży wynikającym z rozwoju sieci sklepów oraz wzrostem przychodów ze sprzedaży w istniejącej sieci sklepów (LFL). Wzrost przychodów ze sprzedaży był wyższy od odpowiadającego mu wzrostu kosztów operacyjnych i związanych z nimi wydatków.

W III kw. 2017 r. przepływy środków pieniężnych z działalności operacyjnej Grupy Dino wyniosły 136,8 mln PLN. Kwota ta obejmuje zysk brutto (77,0 mln PLN) oraz przepływy środków pieniężnych netto w łącznej kwocie 59,7 mln PLN. Wpływy środków pieniężnych w wysokości 76,4 mln zł były głównie wynikiem: (i) amortyzacji (22,5 mln PLN), (ii) zmiany stanu należności (18,4 mln PLN), (iii) zmiany stanu zapasów (13,4 mln PLN), (iv) zmiany stanu zobowiązań z wyjątkiem kredytów i pożyczek (12,1 mln PLN) oraz (v) kosztów z tytułu odsetek (9,4 mln PLN). Wpływy środków pieniężnych zostały częściowo skompensowane wydatkami środków pieniężnych (o łącznej wartości 16,7 mln PLN), które w III kw. 2017 roku obejmowały głównie: (i) podatek dochodowy zapłacony (16,6 mln PLN).

Ujemny poziom środków pieniężnych z działalności finansowej w III kw. 2017 r. (-12,8 mln PLN) w stosunku do 53,3 mln PLN w III kw. 2016 r. wynika z niższych wpływów z tytułu zaciągnięcia kredytów.

2.1.3. Nakłady inwestycyjne

Łączne nakłady inwestycyjne⁷ wyniosły w III kw. 2017 r. 113,5 mln PLN. Narastająco po 3 kwartałach 2017 r. nakłady inwestycyjne wyniosły 313,4 mln PLN i obejmowały głównie: (i) nakłady na ekspansję sieci sklepów Grupy Dino (cena nabycia nieruchomości i koszty związane z nabyciem, w tym koszty działu ekspansji, koszty budowy sklepów i ich wyposażenia oraz zakupy wyposażenia i urządzeń) (272,0 mln PLN), (ii) nakłady na centra dystrybucyjne (28,2 mln PLN), w tym nakłady związane z centrami dystrybucyjnymi w postaci zakupu naczep chłodniczych oraz zakup wyposażenia (wózki widłowe), oraz (iii) nakłady na rozbudowę i modernizację zakładu mięsnego prowadzonego przez Agro-Rydzyń (9,9 mln PLN), głównie na zakup maszyn przetwórstwa mięsnego.

⁶ definiowane jako oprocentowane kredyty i pożyczki oraz zobowiązania z tytułu leasingu finansowego + bieżąca część oprocentowanych kredytów i pożyczek oraz zobowiązania z tytułu leasingu finansowego pomniejszone o środki pieniężne i ich ekwiwalenty.

⁷ definiowane jako suma nabyć rzeczowych aktywów trwałych i nabyć aktywów niematerialnych

Na dzień 30 września 2017 r. zobowiązania z tytułu zakupów rzeczowych aktywów trwałych dotyczyły głównie usług budowlanych związanych z dalszym rozwojem sieci sklepów Grupy Dino. Łącznie wynosiły one 69 540 tys. PLN. Zobowiązania inwestycyjne na koniec III kwartału 2016 roku wyniosły 39 123 tys. PLN.

2.1.4. Czynniki, które będą miały wpływ na działalność i wyniki Dino

Zarząd Dino ocenia, że na działalność Grupy Dino do końca 2017 roku będą miały wpływ następujące czynniki:

- tempo otwierania nowych sklepów przez Grupę Dino i towarzyszące temu nakłady inwestycyjne,
- sprzyjająca sytuacja makroekonomiczna w Polsce, skutkująca rosnącymi rozporządzalnymi dochodami i wydatkami na konsumpcję klientów;
- dynamika cen towarów i usług konsumpcyjnych, w szczególności żywności i napojów bezalkoholowych,
- zmiany w środowisku regulacyjnym: wzrost płacy minimalnej oraz kontynuacja programu rządowego Program Rodzina 500+, który przekłada się na dodatkowy rozporządzalny dochód konsumentów,
- zwiększanie efektywności działania Spółki, osiąganie korzyści skali oraz optymalizacja kosztów operacyjnych; zwiększenie efektywności obsługi logistycznej placówek handlowych,
- malejący poziom bezrobocia i niestabilna oraz niepewna sytuacja na rynku pracy w poszczególnych regionach kraju.

Z racji niepewności co do przyszłych warunków gospodarczych oczekiwania i przewidywania Zarządu są obciążone wysoką niepewnością.

2.2. Akcjonariusze Spółki i akcje w posiadaniu osób zarządzających i nadzorujących

Na Datę Raportu kapitał zakładowy Spółki wynosi 9 804 000 PLN i dzieli się na 98 040 000 akcji zwykłych na okaziciela serii A, o wartości nominalnej 0,10 PLN każda. W Spółce nie istnieją akcje dające specjalne uprawnienia kontrolne. Nie istnieją też żadne ograniczenia dotyczące wykonywania prawa głosu i przenoszenia praw własności akcji Dino. Na przełomie marca i kwietnia 2017 r. miała miejsce pierwsza oferta publiczna akcji Dino (w oparciu o prospekty emisyjny zatwierdzony przez Komisję Nadzoru Finansowego w dniu 17 marca 2017 r.), w wyniku której akcjonariusz Polish Sigma Group S.à r.l. sprzedał wszystkie posiadane akcje, stanowiące 49% kapitału zakładowego Spółki i uprawniające do 49% łącznej liczby głosów na Walnym Zgromadzeniu. Spółka nie emitowała nowych akcji w ofercie publicznej.

Struktura akcjonariatu Dino Polska S.A. wg. stanu na Datę Raportu

	Liczba akcji oraz liczba głosów na walnym zgromadzeniu	Udział w kapitale zakładowym i w głosach na walnym zgromadzeniu
Tomasz Biernacki wraz z podmiotem zależnym ⁸	50 103 000	51,10%
Pozostali akcjonariusze	47 937 000	48,90%

Na Datę Raportu, według najlepszej wiedzy Spółki, posiadaczem akcji Dino, stanowiących – bezpośrednio lub pośrednio – co najmniej 5% liczby głosów na walnym zgromadzeniu, był jedynie Tomasz Biernacki, przewodniczący Rady Nadzorczej Dino.

Na Datę Raportu Szymon Piduch, Prezes Zarządu posiadał 141 000 akcji. W stosunku do stanu na dzień publikacji raportu za I półrocze 2017 r. liczba akcji posiadanych przez Szymona Piducha zwiększyła się o 96 (w wyniku transakcji na GPW zawartej 26 września 2017 r.). Michał Krauze, Członek Zarządu posiadał na Datę Raportu 30 000 akcji Spółki. W stosunku do stanu na dzień publikacji raportu za I półrocze 2017 r. liczba akcji posiadanych przez Michała Krauze zwiększyła się o 654 (w wyniku transakcji na GPW zawartej 19 września 2017 r.). Od daty przekazania raportu okresowego za I półrocze 2017 r. nie zaszły żadne inne, oprócz wyżej wymienionych, zmiany w stanie posiadania akcji Dino Polska przez członków Zarządu Spółki.

⁸ BT Kapitał Sp. z o.o., podmiot zależny od Tomasza Biernackiego, po zakupie w dniu 5.10.2017 r. 73 tys. akcji Dino, posiada łącznie 103 tys. akcji Spółki

Spółród członków Rady Nadzorczej akcje Dino na Datę Raportu posiadali: Tomasz Biernacki (Przewodniczący Rady Nadzorczej) – zgodnie z danymi zawartymi w tabeli powyżej oraz Eryk Bajer (Członek Rady Nadzorczej) – 5 822 akcje nabyte w ofercie publicznej. W wyniku transakcji zawartych na GPW 11 października 2017 r. posiadaczem 1 600 akcji Spółki na datę Raportu jest także Sławomir Jakszuk, członek Rady Nadzorczej.

W dniu 20 marca 2017 roku, w związku z ofertą publiczną akcji, Pan Tomasz Biernacki zaciągnął zobowiązanie w zakresie niezbywania, posiadanych przed przeprowadzeniem oferty publicznej, 51% akcji Dino Polska do zakończenia okresu 720 dni od daty pierwszego notowania akcji na GPW, który miał miejsce 19 kwietnia 2017 roku. Ponadto Spółka zobowiązała się do m.in. nieemitowania i oferowania akcji w okresie 360 dni od daty pierwszego notowania akcji na GPW. Z kolei Członkowie Zarządu Spółki, zgodnie z postanowieniami programów motywacyjnych, którzy nabyli akcje w ramach wykonania swojego zobowiązania do nabycia akcji wynikających z tych programów, są zobowiązani do niezbywania tych akcji przez okres dwóch lat od ich nabycia. Szczegółowe warunki ww. zobowiązań opisane są w prospekcie emisyjnym Spółki zatwierdzonym przez KNF w dniu 17 marca 2017 roku.

2.3. Segmenty operacyjne

Grupa Kapitałowa Dino Polska S.A. funkcjonuje w jednym sektorze biznesowym, posiada jeden segment operacyjny i sprawozdawczy w postaci sprzedaży w sieci detalicznej.

Przychody dzielą się ze względu na typ produktu lub towaru, grupę produktową. Zarząd natomiast nie dokonuje szczegółowych pomiarów wyników operacyjnych na podstawie żadnej z powyższych kategorii, stąd problematycznym jest ustalenie jednoznacznego wpływu alokacji zasobów na poszczególne kategorie. Jako taka, informacja na temat przychodów osiąganych w podziale na poszczególne kategorie, ma ograniczoną wartość decyzyjną. Ponieważ najmniejszym obszarem działalności dla którego Zarząd analizuje wskaźniki dochodowości jest poziom Grupy Kapitałowej Dino Polska S.A. jako całość, wyodrębniono tylko jeden segment operacyjny.

(w tys. PLN)

	I-III kw. 2017	I-III kw. 2016
Przychody ze sprzedaży produktów i usług	405 526	299 486
Przychody ze sprzedaży towarów i materiałów	2 833 043	2 150 628
Razem:	3 238 569	2 450 114

3. SKONSOLIDOWANE SKRÓCONE SPRAWOZDANIE FINANSOWE GRUPY KAPITAŁOWEJ DINO POLSKA S.A.

3.1. Skrócony skonsolidowany rachunek zysków i strat

za okres od dnia 1 stycznia 2017 roku do 30 września 2017 roku (w tys. PLN)

	01.01.2017- 30.09.2017	01.01.2016- 30.09.2016	01.07.2017- 30.09.2017	01.07.2016- 30.09.2016
Działalność kontynuowana				
Przychody ze sprzedaży	3 238 569	2 450 114	1 220 171	916 645
Koszt własny sprzedaży	(2 497 615)	(1 893 201)	(937 556)	(705 374)
Zysk brutto ze sprzedaży	740 954	556 913	282 615	211 271
Pozostałe przychody operacyjne	1 837	2 057	625	661
Koszty sprzedaży i marketingu	(493 592)	(373 679)	(183 121)	(137 364)
Koszty ogólnego zarządu	(47 664)	(33 956)	(13 344)	(14 092)
Pozostałe koszty operacyjne	(736)	(1 395)	(348)	(1 064)
Zysk z działalności operacyjnej	200 799	149 940	86 427	59 412
Przychody finansowe	141	183	1	156
Koszty finansowe	(27 232)	(23 154)	(9 379)	(8 034)
Zysk brutto	173 708	126 969	77 049	51 534
Podatek dochodowy	(33 024)	(13 729)	(13 507)	423
Zysk netto z działalności kontynuowanej	140 684	113 240	63 542	51 957
Zysk netto za rok obrotowy	140 684	113 240	63 542	51 957

3.2. Skrócone skonsolidowane sprawozdanie z całkowitych dochodów

za okres od dnia 1 stycznia 2017 roku do 30 września 2017 roku (w tys. PLN)

	01.01.2017- 30.09.2017	01.01.2016- 30.09.2016	01.07.2017- 30.09.2017	01.07.2016- 30.09.2016
Zysk netto za rok obrotowy	140 684	113 240	63 542	51 957
Zyski/(straty) aktuarialne dotyczące programów określonych świadczeń	-	38	-	-
Podatek dochodowy dotyczący innych całkowitych dochodów	-	(7)	-	-
Inne całkowite dochody netto nie podlegające przeklasyfikowaniu do zysku/(straty) w kolejnych okresach sprawozdawczych	-	31	-	-
Inne całkowite dochody netto	-	31	-	-
Całkowity dochód w okresie sprawozdawczym	140 684	113 271	63 542	51 957

3.3. Skrócone skonsolidowane sprawozdanie z sytuacji finansowej

na dzień 30 września 2017 roku (w tys. PLN)

	30.09.2017	30.06.2017	31.12.2016	30.09.2016
AKTYWA				
Rzeczowe aktywa trwałe	1 593 249	1 496 962	1 337 207	1 260 513
Aktywa niematerialne	91 677	92 200	93 072	92 145
Pozostałe aktywa niefinansowe (długoterminowe)	32	-	-	-
Aktywa z tytułu podatku odroczonego	22 275	23 158	26 867	34 353
Aktywa trwałe razem	1 707 233	1 612 320	1 457 146	1 387 011
Zapasy	294 521	306 906	276 541	234 936
Należności z tytułu dostaw i usług oraz pozostałe należności	17 945	29 253	33 665	17 605
Należności z tytułu podatku dochodowego	44	30	613	27
Pozostałe aktywa niefinansowe	27 906	36 856	22 447	26 318
Środki pieniężne i ich ekwiwalenty	60 207	43 050	66 428	42 965
Aktywa obrotowe razem	400 623	416 095	399 694	321 851
SUMA AKTYWÓW	2 107 856	2 028 415	1 856 840	1 708 862
PASYWA				
Kapitał własny (przypadający akcjonariuszom jednostki dominującej)	831 660	768 118	683 476	645 506
Kapitał podstawowy	9 804	9 804	9 804	9 804
Kapitał zapasowy	1 111 860	1 111 860	510 720	510 720
Zyski zatrzymane	(297 504)	(361 046)	162 952	124 982
Pozostałe kapitały własne	7 500	7 500	-	-
Udziały niekontrolujące	-	-	-	-
Kapitał własny ogółem	831 660	768 118	683 476	645 506
Oprocentowane kredyty i pożyczki oraz zobowiązania z tytułu leasingu finansowego	490 626	508 545	452 378	436 725
Pozostałe zobowiązania	270	270	300	-
Rezerwy na świadczenia pracownicze	1 115	1 115	1 115	758
Rezerwa z tytułu odroczonego podatku dochodowego	3 432	6 280	5 498	3 856
Rozliczenia międzyokresowe	70	75	87	59
Zobowiązania długoterminowe razem	495 513	516 285	459 378	441 398
Zobowiązania z tytułu dostaw i usług oraz pozostałe zobowiązania	601 337	585 043	574 426	369 961
Bieżąca część oprocentowanych kredytów i pożyczek oraz zobowiązania z tytułu leasingu finansowego	147 358	124 875	110 173	237 514
Zobowiązania z tytułu podatku dochodowego	14 362	15 530	10 268	3 089
Rozliczenia międzyokresowe	17 400	18 338	13 227	11 322
Rezerwy na świadczenia pracownicze	226	226	5 892	72
Zobowiązania krótkoterminowe razem	780 683	744 012	713 986	621 958
Zobowiązania razem	1 276 196	1 260 297	1 173 364	1 063 356
SUMA PASYWÓW	2 107 856	2 028 415	1 856 840	1 708 862

3.4. Skrócone skonsolidowane sprawozdanie z przepływów pieniężnych

za okres od dnia 1 stycznia 2017 roku do 30 września 2017 roku (w tys. PLN)

	01.01.2017- 30.09.2017	01.01.2016- 30.09.2016	01.07.2017- 30.09.2017	01.07.2016- 30.09.2016
Przepływy środków pieniężnych z działalności operacyjnej				
Zysk brutto	173 708	126 969	77 049	51 534
Korekty o pozycje:				
Amortyzacja	88 331	(8 483)	59 716	18 287
(Zysk)/strata na działalności inwestycyjnej	62 092	46 656	22 498	17 246
Zmiana stanu należności	383	254	204	198
Zmiana stanu zapasów	14 774	9 278	18 388	2 494
Zmiana stanu zobowiązań z wyjątkiem kredytów i pożyczek	(17 980)	(22 789)	12 384	(13 663)
Zmiana stanu zobowiązań z wyjątkiem kredytów i pożyczek	26 950	(52 303)	13 072	9 604
Przychody z tytułu odsetek	(68)	-	(30)	27
Koszty z tytułu odsetek	27 427	22 802	9 440	7 934
Zmiana stanu rozliczeń międzyokresowych	(1 247)	(1 708)	413	64
Zmiana stanu rezerw	(5 667)	-	-	-
Podatek dochodowy zapłacony	(25 833)	(10 711)	(16 653)	(5 617)
Pozostałe	7 500	38	-	-
Środki pieniężne netto z działalności operacyjnej	262 039	118 486	136 765	69 821
Przepływy środków pieniężnych z działalności inwestycyjnej				
Sprzedaż rzeczowych aktywów trwałych i aktywów niematerialnych	7 579	(3 890)	6 443	(3 085)
Nabycie rzeczowych aktywów trwałych i aktywów niematerialnych	(285 589)	(260 362)	(113 318)	(101 582)
Odsetki otrzymane	68	55	30	28
Środki pieniężne netto z działalności inwestycyjnej	(277 942)	(264 197)	(106 845)	(104 639)
Przepływy środków pieniężnych z działalności finansowej				
Płatności zobowiązań z tytułu leasingu finansowego	(36 939)	(31 534)	(12 406)	(11 064)
Wpływy z tytułu zaciągnięcia pożyczek/kredytów	122 955	248 769	24 073	87 597
Splata pożyczek/kredytów	(48 907)	(39 622)	(14 990)	(15 256)
Odsetki zapłacone	(27 427)	(22 857)	(9 440)	(7 989)
Środki pieniężne netto z działalności finansowej	9 682	154 756	(12 763)	53 288
Zwiększenie netto stanu środków pieniężnych i ich ekwiwalentów	(6 221)	9 045	17 157	18 470
Środki pieniężne na początek okresu	66 428	33 920	43 050	24 495
Środki pieniężne na koniec okresu	60 207	42 965	60 207	42 965

3.5. Skrócone skonsolidowane zestawienie zmian w kapitale własnym

za okres od dnia 1 stycznia 2017 roku do 30 września 2017 roku (w tys. PLN)

	Przypadający akcjonariuszom jednostki dominującej				Razem
	Kapitał podstawowy	Kapitał zapasowy	Zyski zatrzymane	Pozostałe kapitały własne	
Na dzień 1 stycznia 2017 roku	9 804	510 720	162 952	-	683 476
Zysk netto za rok 2017	-	-	140 684	-	140 684
Inne całkowite dochody netto za rok 2017	-	-	-	-	-
<i>Całkowity dochód za rok</i>	-	-	140 684	-	140 684
Koszty systemu motywacyjnego płatnego w formie akcji	-	-	-	7 500	7 500
Podział wyniku finansowego za rok 2016	-	601 140	(601 140)	-	-
Na dzień 30 września 2017 roku	9 804	1 111 860	(297 504)	7 500	831 660
Na dzień 1 stycznia 2016 roku	9 804	393 019	129 412	-	532 235
Zysk netto za rok 2016	-	-	151 210	-	151 210
Inne całkowite dochody netto za rok 2016	-	-	31	-	31
<i>Całkowity dochód za rok</i>	-	-	151 241	-	151 241
Podział wyniku finansowego za rok 2015	-	117 701	(117 701)	-	-
Na dzień 31 grudnia 2016 roku	9 804	510 720	162 952	-	683 476
Na dzień 1 stycznia 2016 roku	9 804	393 019	129 412	-	532 235
Zysk netto za rok 2016	-	-	113 240	-	113 240
Inne całkowite dochody netto za rok 2016	-	-	31	-	31
<i>Całkowity dochód za rok</i>	-	-	113 271	-	113 271
Podział wyniku finansowego za rok 2015	-	117 701	(117 701)	-	-
Na dzień 30 września 2016 roku	9 804	510 720	124 982	-	645 506

4. JEDNOSTKOWE SKRÓCONE SPRAWOZDANIE FINANSOWE DINO POLSKA S.A.

4.1. Wybrane jednostkowe dane finansowe

	w tys. PLN		w tys. EUR	
	okres od 01.01.2017 do 30.09.2017	okres od 01.01.2016 do 30.09.2016	okres od 01.01.2017 do 30.09.2017	okres od 01.01.2016 do 30.09.2016
Przychody ze sprzedaży	3 228 387	2 436 822	758 443	557 778
Zysk ze sprzedaży	105 205	83 393	24 716	19 088
Zysk brutto	76 216	285 012	17 905	65 238
Zysk netto	54 583	279 382	12 823	63 949
Liczba akcji	98 040 000	98 040 000	98 040 000	98 040 000
Podstawowy / rozwodniony zysk na akcję w PLN, EUR	0,56	2,85	0,13	0,65
Przepływy środków pieniężnych z działalności operacyjnej	191 876	(150 244)	45 077	(34 390)
Przepływy środków pieniężnych z działalności inwestycyjnej	(236 189)	64 997	(55 488)	14 878
Przepływy środków pieniężnych z działalności finansowej	32 137	96 594	7 550	22 110
Zwiększenie netto stanu środków pieniężnych i ich ekwiwalentów	(12 176)	11 347	(2 860)	2 597

W przypadku danych w EUR wykorzystano średnią arytmetyczną kursów ogłoszonych przez Narodowy Bank Polski dla EUR obowiązujących na ostatni dzień każdego miesiąca w danym okresie sprawozdawczym:

średnia kursów NBP za III kwartał 2017 r.: 4,2566 PLN / EUR

średnia kursów NBP za III kwartał 2016 r.: 4,3688 PLN / EUR

	w tys. PLN		w tys. EUR	
	stan na 30.09.2017	stan na 31.12.2016	stan na 30.09.2017	stan na 31.12.2016
Aktywa razem	1 931 579	1 722 477	448 256	389 348
Aktywa trwale razem	1 455 770	1 237 533	337 836	279 732
Aktywa obrotowe razem	475 809	484 944	110 420	109 617
Kapitał własny	620 237	558 154	143 937	126 165
Kapitał podstawowy	9 804	9 804	2 275	2 216
Zobowiązania długoterminowe	408 781	377 622	94 865	85 358
Zobowiązania krótkoterminowe	863 871	755 462	200 476	170 764

W przypadku danych w EUR wykorzystano średnie kursy EUR/PLN publikowane przez Narodowy Bank Polski:

kurs średni NBP na dzień 30.09.2017 r. 4,3091 PLN / EUR

kurs średni NBP na dzień 31.12.2016 r. 4,4240 PLN / EUR

4.2. Skrócony jednostkowy rachunek zysków i strat

za okres od dnia 1 stycznia 2017 roku do 30 września 2017 roku (w tys. PLN)

	<i>01.01.2017- 30.09.2017</i>	<i>01.01.2016- 30.09.2016</i>	<i>01.07.2017- 30.09.2017</i>	<i>01.07.2016- 30.09.2016</i>
A. Przychody netto ze sprzedaży i zrównane z nimi, w tym:	3 228 387	2 436 822	1 217 234	909 313
I. Przychody netto ze sprzedaży produktów	6 104	4 367	2 456	1 686
IV. Przychody netto ze sprzedaży towarów i materiałów	3 222 283	2 432 455	1 214 778	907 627
B. Koszty działalności operacyjnej	(3 123 182)	(2 353 429)	(1 165 781)	(862 715)
I. Amortyzacja	(43 721)	(30 636)	(16 219)	(11 241)
II. Zużycie materiałów i energii	(46 796)	(35 871)	(17 025)	(12 987)
III. Usługi obce	(218 736)	(184 346)	(80 527)	(66 171)
IV. Podatki i opłaty	(11 796)	(7 881)	(4 173)	(2 489)
V. Wynagrodzenia	(260 895)	(185 208)	(92 332)	(66 696)
VI. Ubezpieczenia społeczne i inne świadczenia	(54 310)	(39 865)	(20 058)	(14 606)
VII. Pozostałe koszty rodzajowe	(12 541)	(10 193)	(5 688)	(4 112)
VIII. Wartość sprzedanych towarów i materiałów	(2 474 387)	(1 859 429)	(929 759)	(684 413)
C. Zysk/ (strata) ze sprzedaży (A – B)	105 205	83 393	51 453	46 598
D. Pozostałe przychody operacyjne	1 183	1 347	458	137
E. Pozostałe koszty operacyjne	(582)	(1 047)	(278)	(812)
F. Zysk/ (strata) z działalności operacyjnej (C+D-E)	105 806	83 693	51 633	45 923
G. Przychody finansowe	1 398	231 212	465	229 964
H. Koszty finansowe	(30 988)	(29 893)	(10 443)	(9 152)
I. Zysk/ (strata) brutto (F + G + H)	76 216	285 012	41 655	266 735
J. Podatek dochodowy	(21 633)	(5 630)	(10 102)	(1 824)
L. Zysk/ (strata) netto (I – J - K)	54 583	279 382	31 553	264 911

4.3. Skrócony jednostkowy bilans

na dzień 30 września 2017 roku (w tys. PLN)

	30.09.2017	30.06.2017	31.12.2016	30.09.2016
A. Aktywa trwałe	1 455 770	1 369 717	1 237 533	1 580 433
I. Wartości niematerialne i prawne	9 167	9 645	10 439	9 447
II. Rzeczowe aktywa trwałe	683 515	602 128	456 604	387 115
III. Należności długoterminowe	-	-	-	-
IV. Inwestycje długoterminowe	739 692	729 692	727 151	1 133 980
V. Długoterminowe rozliczenia międzyokresowe	23 396	28 252	43 339	49 891
B. Aktywa obrotowe	475 809	487 401	484 944	1 059 914
I. Zapasy	285 720	294 271	270 798	233 463
II. Należności krótkoterminowe	34 513	53 705	49 827	30 782
III. Inwestycje krótkoterminowe	109 148	93 600	121 914	750 638
IV. Krótkoterminowe rozliczenia międzyokresowe	46 428	45 825	42 405	45 031
C. Należne wpłaty na kapitał (fundusz) podstawowy	-	-	-	-
D. Udziały (akcje) własne	-	-	-	-
AKTYWA RAZEM	1 931 579	1 857 118	1 722 477	2 640 347

	30.09.2017	30.06.2017	31.12.2016	30.09.2016
A. Kapitał (fundusz) własny	620 237	588 684	558 154	558 088
I. Kapitał (fundusz) podstawowy	9 804	9 804	9 804	9 804
II. Kapitał (fundusz) zapasowy	548 350	548 350	268 902	268 902
III. Kapitał (fundusz) z aktualizacji wyceny	-	-	-	-
IV. Pozostałe kapitały (fundusze) rezerwowe	-	-	-	-
V. Zysk/ (strata) z lat ubiegłych	-	-	-	-
VI. Zysk/ (strata) netto	54 583	23 030	279 448	279 382
VII. Pozostałe składniki kapitałów własnych	7 500	7 500	-	-
B. Zobowiązania i rezerwy na zobowiązania	1 311 342	1 268 434	1 164 323	2 082 259
I. Rezerwy na zobowiązania	23 192	21 147	19 323	8 858
II. Zobowiązania długoterminowe	408 781	423 126	377 622	372 294
III. Zobowiązania krótkoterminowe	863 871	807 870	755 462	1 691 205
IV. Rozliczenia międzyokresowe	15 498	16 291	11 916	9 902
PASYWA RAZEM	1 931 579	1 857 118	1 722 477	2 640 347

4.4. Skrócony jednostkowy rachunek przepływów pieniężnych

za okres od dnia 1 stycznia 2017 roku do 30 września 2017 roku (w tys. PLN)

	01.01.2017- 30.09.2017	01.01.2016- 30.09.2016	01.07.2017- 30.09.2017	01.07.2016- 30.09.2016
A. Przepływy środków pieniężnych z działalności operacyjnej				
I. Zysk/ (strata) netto	54 583	279 382	31 553	264 911
II. Korekty razem	137 293	(429 626)	93 381	(456 949)
1. Amortyzacja	43 721	30 636	16 219	11 241
2. Zyski/ (straty) z tytułu różnic kursowych	-	-	-	-
3. Odsetki i udziały w zyskach (dywidendy)	28 722	(202 418)	10 596	(221 137)
4. Zysk/ (strata) z działalności inwestycyjnej	274	42	152	83
5. Zmiana stanu rezerw	3 867	37	2 045	(2 137)
6. Zmiana stanu zapasów	(14 923)	(24 033)	8 550	(20 415)
7. Zmiana stanu należności	15 672	1 073	19 362	(4 758)
8. Zmiana stanu zobowiązań krótkoterminowych, z wyjątkiem pożyczek i kredytów	32 957	(265 997)	32 997	(229 957)
9. Zmiana stanu rozliczeń międzyokresowych	19 503	31 034	3 460	10 131
10. Inne korekty	7 500	-	-	-
III. Przepływy pieniężne netto z działalności operacyjnej (I±II)	191 876	(150 244)	124 934	(192 038)
B. Przepływy środków pieniężnych z działalności inwestycyjnej				
I. Wpływy	17 579	258 782	5 336	244 715
1. Zbycie wartości niematerialnych i prawnych oraz rzeczowych aktywów trwałych	6 467	2 478	4 364	983
2. Zbycie inwestycji w nieruchomości oraz wartości niematerialne i prawne	-	-	-	-
3. Z aktywów finansowych, w tym:	11 112	256 304	972	243 732
a) w jednostkach powiązanych	11 100	256 296	962	243 728
b) w pozostałych jednostkach	12	8	10	4
- odsetki	12	8	10	4
II. Wydatki	(253 768)	(193 785)	(106 134)	(63 849)
1. Nabycie wartości niematerialnych i prawnych oraz rzeczowych aktywów trwałych	(232 082)	(143 746)	(92 124)	(70 732)
2. Inwestycje w nieruchomości oraz wartości niematerialne i prawne	-	-	-	-
3. Na aktywa finansowe, w tym:	(21 686)	(50 039)	(14 010)	6 883
a) w jednostkach powiązanych	(21 686)	(50 039)	(14 010)	6 883
III. Przepływy pieniężne netto z działalności inwestycyjnej (I-II)	(236 189)	64 997	(100 798)	180 866
C. Przepływy środków pieniężnych z działalności finansowej				
I. Wpływy	143 204	186 748	24 074	64 156
1. Wpływy netto z wydania udziałów (emisji akcji) i innych instrumentów kapitałowych oraz dopłat do kapitału	-	-	-	-
2. Kredyty i pożyczki	105 204	186 748	24 074	64 156
3. Emisja dłużnych papierów wartościowych	38 000	-	-	-
II. Wydatki	(111 067)	(90 154)	(36 168)	(33 330)
1. Nabycie udziałów (akcji) własnych	-	-	-	-
2. Dywidendy i inne wypłaty na rzecz właścicieli	-	-	-	-
3. Inne, niż wypłaty na rzecz właścicieli, wydatki z tytułu podziału zysku	-	-	-	-
4. Spłaty kredytów i pożyczek	(44 048)	(34 318)	(13 117)	(14 063)
5. Wykup dłużnych papierów wartościowych	(2 000)	-	(1 000)	-
6. Z tytułu innych zobowiązań finansowych	-	-	-	-
7. Płatności zobowiązań z tytułu umów leasingu finansowego	(34 032)	(28 758)	(11 608)	(10 060)
8. Odsetki	(26 206)	(22 527)	(8 794)	(7 660)
9. Inne wydatki finansowe	(4 781)	(4 551)	(1 649)	(1 547)
III. Przepływy pieniężne netto z działalności finansowej (I-II)	32 137	96 594	(12 094)	30 826
D. Przepływy pieniężne netto razem (A.III±B.III±C.III)	(12 176)	11 347	12 042	19 654
E. Bilansowa zmiana stanu środków pieniężnych, w tym	(12 176)	11 347	12 042	19 654
- zmiana stanu środków pieniężnych z tytułu różnic kursowych	-	-	-	-
F. Środki pieniężne na początek okresu	54 232	25 857	30 014	17 550
G. Środki pieniężne na koniec okresu (F±D), w tym	42 056	37 204	42 056	37 204
- o ograniczonej możliwości dysponowania	-	-	-	-

4.5. Skrócone jednostkowe zestawienie zmian w kapitale własnym

za okres od dnia 1 stycznia 2017 roku do 30 września 2017 roku (w tys. PLN)

	30.09.2017	31.12.2016	30.09.2017
I. Kapitał (fundusz) własny na początek okresu (BO)	558 154	278 706	278 706
I.a. Kapitał (fundusz) własny na początek okresu (BO), po korektach	558 154	278 706	278 706
1. Kapitał (fundusz) podstawowy na początek okresu	9 804	9 804	9 804
1.1. Zmiany kapitału (funduszu) podstawowego	-	-	-
1.2. Kapitał (fundusz) podstawowy na koniec okresu	9 804	9 804	9 804
2. Kapitał (fundusz) zapasowy na początek okresu	268 902	234 475	234 475
2.1. Zmiany kapitału (funduszu) zapasowego	279 448	34 427	34 427
a) zwiększenie	279 448	34 427	34 427
- podziału zysku	279 448	34 427	34 427
b) zmniejszenie	-	-	-
2.2. Stan kapitału (funduszu) zapasowego na koniec okresu	548 350	268 902	268 902
3. Kapitał (fundusz) z aktualizacji wyceny na początek okresu	-	-	-
3.1. Zmiany kapitału (funduszu) z aktualizacji wyceny	-	-	-
3.2. Kapitał (fundusz) z aktualizacji wyceny na koniec okresu	-	-	-
4. Pozostałe kapitały (fundusze) rezerwowe na początek okresu	-	-	-
4.1. Zmiany pozostałych kapitałów (funduszy) rezerwowych	-	-	-
4.2. Pozostałe kapitały (fundusze) rezerwowe na koniec okresu	-	-	-
5. Zysk/ (strata) z lat ubiegłych na początek okresu	279 448	34 427	34 427
5.1. Zysk z lat ubiegłych na początek okresu	279 448	34 427	34 427
5.2. Zysk z lat ubiegłych na początek okresu, po korektach	279 448	34 427	34 427
a) zwiększenie	--	-	-
b) zmniejszenie	(279 448)	(34 427)	(34 427)
- podział zysku z lat ubiegłych	(279 448)	(34 427)	(34 427)
5.3. Zysk z lat ubiegłych na koniec okresu	-	-	-
5.4. Strata z lat ubiegłych na początek okresu	-	-	-
5.5. Strata z lat ubiegłych na początek okresu, po korektach	-	-	-
5.6. Strata z lat ubiegłych na koniec okresu	-	-	-
5.7. Zysk/ (strata) z lat ubiegłych na koniec okresu	-	-	-
6. Wynik netto	54 583	279 448	279 382
a) zysk netto	54 583	279 448	279 382
b) strata netto	-	-	-
c) odpisy z zysku	-	-	-
7. Pozostałe składniki kapitałów własnych	7 500	-	-
II. Kapitał (fundusz) własny na koniec okresu (BZ)	620 237	558 154	558 088
III. Kapitał (fundusz) własny, po uwzględnieniu proponowanego podziału zysku (pokrycia straty)	620 237	558 154	558 088

5. INFORMACJE DODATKOWE DO SPRAWOZDANIA FINANSOWEGO

5.1. Zasady przyjęte przy sporządzeniu śródrocznego sprawozdania kwartalnego

Sprawozdanie skonsolidowane

Prezentowane śródroczne (kwartalne) skrócone skonsolidowane sprawozdanie finansowe zostało sporządzone zgodnie:

- Międzynarodowym Standardem Rachunkowości 34 – Śródroczna sprawozdawczość finansowa oraz Międzynarodowymi Standardami Sprawozdawczości Finansowej (dalej „MSSF”) opublikowanymi w Rozporządzeniu Komisji (WE) nr 1725/2003 z dnia 29 września 2003 roku z późniejszymi zmianami,
- w zakresie nieuregulowanym powyższymi standardami zgodnie z wymogami ustawy 29 września 1994 roku o rachunkowości (Dz. U. z 2016 r. poz. 1047) i wydanymi na jej podstawie przepisami wykonawczymi,
- zgodnie z wymogami określonymi w rozporządzeniu Ministra Finansów z dnia 19 lutego 2009 roku w sprawie informacji bieżących i okresowych przekazywanych przez emitentów papierów wartościowych (Dz. U. z 2009 r., Nr 33, poz. 259).

Stosowane zasady rachunkowości są takie same jak te, zgodnie z którymi sporządzono skonsolidowane sprawozdanie finansowe za rok 2016.

Niniejsze śródroczne (kwartalne) skrócone skonsolidowane sprawozdanie finansowe zostało sporządzone przy założeniu kontynuowania działalności przez spółki wchodzące w skład Grupy w dającej się przewidzieć przyszłości, z wyjątkiem spółek Centrum Wynajmu Nieruchomości sp. z o.o. Marketing 2 SKA (w likwidacji) oraz Viterna Holdings Ltd. będących w trakcie likwidacji.

Śródroczne (skrócone) skonsolidowane sprawozdanie finansowe za okres od 1 stycznia 2017 roku do 30 września 2017 roku zostało sporządzone w złotych polskich z zaokrągleniem do tysiąca złotych (chyba, że zaznaczono inaczej).

Sprawozdanie jednostkowe

Prezentowane śródroczne (kwartalne) skrócone jednostkowe sprawozdanie finansowe zostało sporządzone zgodnie z:

- przepisami ustawy 29 września 1994 roku o rachunkowości (Dz. U. z 2016 r. poz. 1047) i wydanymi na jej podstawie przepisami wykonawczymi,
- zgodnie z wymogami określonymi w rozporządzeniu Ministra Finansów z dnia 19 lutego 2009 roku w sprawie informacji bieżących i okresowych przekazywanych przez emitentów papierów wartościowych (Dz. U. z 2009 r., Nr 33, poz. 259).

Stosowane zasady rachunkowości są takie same jak te, zgodnie z którymi sporządzono jednostkowe sprawozdanie finansowe za rok 2016.

Niniejsze śródroczne (kwartalne) jednostkowe sprawozdanie finansowe zostało sporządzone przy założeniu kontynuowania działalności przez Spółkę w dającej się przewidzieć przyszłości.

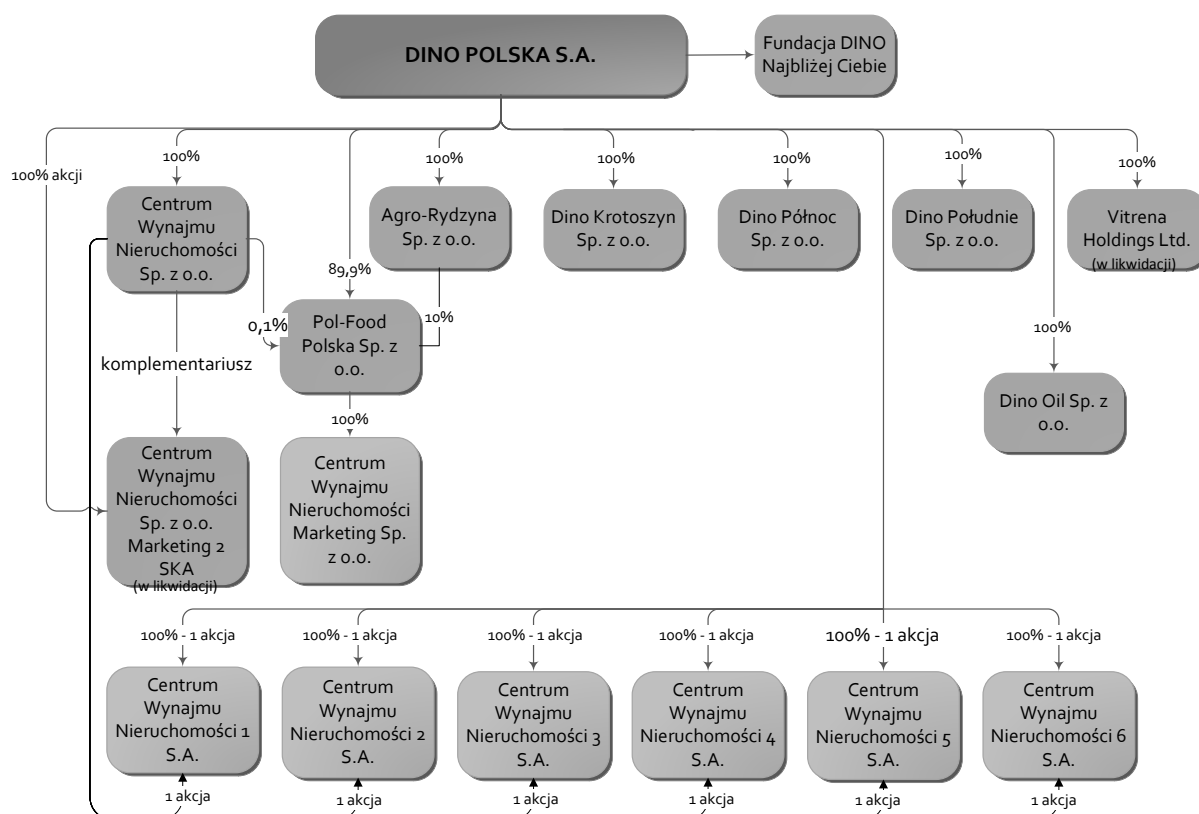
Śródroczne (skrócone) jednostkowe sprawozdanie finansowe za okres od 1 stycznia 2017 roku do 30 września 2017 roku zostało sporządzone w złotych polskich z zaokrągleniem do tysiąca złotych (chyba, że zaznaczono inaczej).

5.2. Grupa Kapitałowa – informacje ogólne

Spółka jest jednostką dominującą Grupy Dino. Spółka prowadzi działalność operacyjną polegającą na zarządzaniu siecią sklepów Dino. Spółka zarządza, między innymi, logistyką dostaw realizowanych do sklepów, sprzedażą, doбором asortymentu oferowanego w sklepach oraz wspiera pozostałe Spółki z Grupy w realizacji procesów inwestycyjnych związanych z doбором oraz zakupem gruntów, na których zostaną zbudowane nowe sklepy, a także zarządza samym procesem budowy nowych sklepów. Spółka jest również właścicielem części nieruchomości, na których zlokalizowane są sklepy, oraz wynajmuje obiekty, w których zlokalizowane są sklepy, od pozostałych Spółek z Grupy będących właścicielami nieruchomości.

W ramach Grupy Dino funkcjonuje duża liczba spółek prowadzących działalność z zakresu wynajmu nieruchomości. Funkcjonowanie w Grupie Dino spółek zajmujących się nabywaniem nieruchomości oraz ich wynajmem związane jest z przyjętym modelem prowadzonej działalności. Grupa Dino podjęła strategiczną decyzję dotyczącą nabywania nieruchomości, na których zlokalizowane są jej sklepy m.in. w celu zapewnienia stałego szybkiego organicznego wzrostu liczby sklepów, jednolitego formatu sklepów we wszystkich lokalizacjach, budowania wizerunku marki „Dino” w percepcji klientów, a także zwiększenia efektywności kosztowej.

W skład Grupy wchodzi Dino Polska S.A. oraz następujące spółki zależne:



Opis zmian organizacji grupy kapitałowej emitenta

W dniu 19 maja 2016 roku Nadzwyczajne Zgromadzenie Wspólników Centrum Wynajmu Nieruchomości Marketing sp. z o.o. (spółki z Grupy Dino) podjęło uchwałę w sprawie umorzenia udziałów spółki oraz obniżenia kapitału zakładowego z kwoty 169 200,00 PLN do kwoty 5 000,00 PLN. Powyższa zmiana została zarejestrowana w KRS w dniu 17 lutego 2017 roku.

W dniu 26 czerwca 2017 roku Sąd Okręgowy w Warszawie wydał postanowienie o wykreśleniu spółki Sezam XI Fundusz Inwestycyjny Zamknięty Aktywów Niepublicznych w likwidacji. W dniu 15 września 2017 roku Nadzwyczajne Zgromadzenie Wspólników Dino Południe sp. z o.o. (spółki z Grupy Dino) podjęło uchwałę o podwyższeniu kapitału zakładowego spółki z kwoty 5 000,00 PLN do kwoty 100 000,00 PLN poprzez utworzenie 950 udziałów, które zostały objęte w całości przez Dino Polska S.A.

5.3. Sezonowości i cykliczności działalności

Przychody ze sprzedaży oraz wyniki finansowe wykazywane w poszczególnych kwartałach są odzwierciedleniem sezonowości w sprzedaży. Grupa uzyskuje wzrost przychodów ze sprzedaży w okresach okołoswiątecznych oraz w okresie letnim. Ponadto przychody Grupy Dino zależą od liczby otwieranych sklepów, a ta w okresie zimowym, szczególnie w I kwartale roku, z uwagi na warunki atmosferyczne ograniczające możliwość prowadzenia prac budowlanych, jest niższa niż w pozostałych kwartałach roku, w szczególności niż w III i IV kwartale.

5.4. Inne informacje

Kwoty i zdarzenia o charakterze nietypowym

W okresie od 1 stycznia 2017 roku do 30 września 2017 roku na wyniki Grupy Dino wpływ miały koszty związane z ofertą publiczną akcji Spółki przeprowadzoną na przełomie marca i kwietnia 2017 roku. Suma tych kosztów wyniosła 12 272 tys. PLN (2 961 tys. PLN w I kwartale oraz 9 311 tys. PLN w II kwartale; w III kwartale koszty tego typu nie wystąpiły) z czego 7,5 mln PLN stanowiły koszty o charakterze niepieniężnym, nie powodujące wypływu kapitału obrotowego z Grupy, które w bilansie znalazły odzwierciedlenie we wzroście kapitału własnego w związku z programem motywacyjnym ufundowanych dla Zarządu Spółki w IPO przez akcjonariusza sprzedającego.

Ponadto w związku z ofertą publiczną spółka poniosła następujące koszty w 2016 r.: 1 105 tys. PLN w II kw. 2016 r., 2 692 tys. PLN w III kw. 2016 r., 3 703 tys. PLN w IV kw. 2016 r.

Odpisy aktualizujące

W okresie objętym niniejszym sprawozdaniem Grupa nie utworzyła odpisów aktualizujących wartość zapasów.

Skonsolidowane dane finansowe za okres od 1 stycznia 2017 roku do 30 września 2017 roku

(w tys. PLN)	30.09.2017	zmiana	31.12.2016
Odpisy aktualizujące wartość należności	544	(2)	546

Jednostkowe dane finansowe za okres od 1 stycznia 2017 roku do 30 września 2017 roku

(w tys. PLN)	30.09.2017	zmiana	31.12.2016
Odpisy aktualizujące wartość należności	509	-	509

Informacje o utworzeniu, zwiększeniu, wykorzystaniu i rozwiązaniu rezerw

Skonsolidowane dane finansowe
za okres od 1 stycznia 2017 roku do 30 września 2017 roku

(w tys. PLN)	30.09.2017	zmiana	31.12.2016
Rezerwa z tytułu odroczonego podatku dochodowego	3 432	(2 066)	5 498
Rezerwa na świadczenia emerytalne i podobne	1 341	-	1 341
Świadczenia z tytułu programu motywacyjnego	-	(5 666)	5 666
	4 773	(7 732)	12 505

Jednostkowe dane finansowe
za okres od 1 stycznia 2017 roku do 30 września 2017 roku

(w tys. PLN)	30.09.2017	Zmiana	31.12.2016
Rezerwa z tytułu odroczonego podatku dochodowego	21 961	9 535	12 426
Rezerwa na świadczenia emerytalne i podobne	1 231	-	1 231
Świadczenia z tytułu programu motywacyjnego	-	(5 666)	5 666
	23 192	3 869	19 323

Informacje o rezerwach i aktywach z tytułu odroczonego podatku dochodowego

Skonsolidowane dane finansowe
za okres od 1 stycznia 2017 roku do 30 września 2017 roku

(w tys. PLN)	30.09.2017	zmiana	31.12.2016
Rezerwa z tytułu odroczonego podatku dochodowego	3 432	(2 066)	5 498
Aktywo z tytułu odroczonego podatku dochodowego	22 275	(4 592)	26 867
	25 707	(6 658)	32 365

Jednostkowe dane finansowe
za okres od 1 stycznia 2017 roku do 30 września 2017 roku

(w tys. PLN)	30.09.2017	zmiana	31.12.2016
Rezerwa z tytułu odroczonego podatku dochodowego	21 961	9 535	12 426
Aktywo z tytułu odroczonego podatku dochodowego	23 396	11 291	12 105
	45 357	20 826	24 531

Istotne transakcje nabycia i sprzedaży rzeczowych aktywów trwałych

W prezentowanym okresie na istotne transakcje nabycia rzeczowych aktywów trwałych składały się zakupy związane z zakupem gruntów i budową nowych sklepów oraz rozbudową powierzchni magazynowych w Krotoszynie, a także zakupy związane z wyposażeniem sklepów. W okresie od 1 stycznia do 30 września 2017 roku Grupa poniosła nakłady inwestycyjne na poziomie 313,4 mln PLN, uwzględniając środki trwałe w budowie (w 2016 roku był to poziom ok. 279 mln PLN). W okresie od 1 lipca 2017 r. do 30 września 2017 r. Grupa poniosła nakłady inwestycyjne w wysokości 113,5 mln PLN.

Istotne zobowiązania z tytułu dokonania zakupu rzeczowych aktywów trwałych

Na dzień sporządzenia sprawozdania finansowego zobowiązania z tytułu zakupów rzeczowych aktywów trwałych dotyczyły głównie zakupu gruntów oraz usług budowlanych związanych z dalszym rozwojem sieci

sklepów Grupy Dino Polska. Łącznie wynosiły one 69 540 tys. PLN. Zobowiązania inwestycyjne na koniec III kwartału 2016 roku wyniosły 39 123 tys. PLN.

Istotne rozliczenia z tytułu spraw sądowych oraz toczące się postępowania

W okresie objętym niniejszym sprawozdaniem nie wystąpiły istotne rozliczenia z tytułu spraw sądowych. Nie toczyły się także postępowania dotyczące zobowiązań lub wierzytelności Dino Polska S.A. i jednostek zależnych, których wartości stanowi ponad 10% kapitałów własnych.

Korekty błędów poprzednich okresów

W okresie objętym niniejszym sprawozdaniem nie wystąpiły korekty błędów poprzednich okresów.

Informacje na temat zmian sytuacji gospodarczej i warunków prowadzenia działalności, które mają istotny wpływ na wartość godziwą aktywów finansowych i zobowiązań finansowych

Zmiana sytuacji gospodarczej i warunków prowadzenia działalności nie miała istotnego wpływu na wartość godziwą aktywów finansowych i zobowiązań finansowych Grupy.

Informacje o niespłaceniu kredytu lub pożyczki lub naruszeniu istotnych postanowień umowy kredytu lub pożyczki

W okresie sprawozdawczym nie wystąpiły zdarzenia objęte niniejszym punktem.

Informacje o transakcjach z podmiotami powiązanymi

W okresie sprawozdawczym zarówno Jednostka Dominująca jak i jednostki zależne zawierały transakcje na warunkach rynkowych. Transakcje z podmiotami powiązanymi miały rutynowy charakter i zawierane były po cenach nieobiegających od cen stosowanych w transakcjach pomiędzy podmiotami niepowiązanymi. Transakcje w Grupie podlegały eliminacjom konsolidacyjnym w procesie konsolidacji.

Informacje o zmianie sposobu (metody) ustalania wartości godziwej instrumentów finansowych wycenianych w wartości godziwej oraz zmiany w klasyfikacji instrumentów finansowych

W okresie sprawozdawczym nie dokonywano zmian w metodzie (sposobie) ustalania wartości godziwej instrumentów finansowych oraz nie dokonywano zmian w klasyfikacji aktywów finansowych w wyniku zmiany celu lub wykorzystania tych aktywów.

Informację dotyczącą emisji, wykupu i spłaty nieudziałowych i kapitałowych papierów wartościowych

W okresie sprawozdawczym nie wystąpiły zdarzenia objęte niniejszym punktem.

Informacje dotyczące wypłaconej (lub zadeklarowanej) dywidendy, łącznie i w przeliczeniu na jedną akcję, z podziałem na akcje zwykłe i uprzywilejowane

W okresie sprawozdawczym Jednostka Dominująca nie wypłacała i nie dokonywała wypłaty dywidendy.

Zdarzenia, które wystąpiły po dniu, na który sporządzono kwartalne skrócone sprawozdanie finansowe, nieuwjętych w tym sprawozdaniu, a mogących w znaczący sposób wpłynąć na przyszłe wyniki finansowe emitenta

Do dnia sporządzenia niniejszego sprawozdania finansowego nie wystąpiły zdarzenia mogące w znaczący sposób wpłynąć na przyszłe wyniki finansowe Grupy.

Informację dotyczącą zmian zobowiązań warunkowych lub aktywów warunkowych, które nastąpiły od czasu zakończenia ostatniego roku obrotowego

W okresie sprawozdawczym nie wystąpiły zmiany aktywów warunkowych. Na koniec okresu sprawozdawczego Grupa posiadała zobowiązania warunkowe wynikające z zawartych umów przedwstępnych na zakup gruntów w kwocie 149 690 tys. PLN.

Inne informacje mogące w istotny sposób wpłynąć na ocenę sytuacji majątkowej, finansowej i wyniku finansowego emitenta

W okresie sprawozdawczym nie wystąpiły istotne zdarzenia mogące w znaczący sposób wpłynąć ocenę sytuacji majątkowej, finansowej oraz wynik finansowy Grupy.

6. POZOSTAŁE INFORMACJE

Stanowisko zarządu odnośnie do możliwości zrealizowania wcześniej publikowanych prognoz wyników

Zarząd Spółki nie publikował prognoz za 2017 rok.

Udzielone przez emitenta lub przez jednostkę od niego zależną poręczenia kredyty, pożyczki lub gwarancje, jeżeli łączna wartość istniejących gwarancji lub poręczeń stanowi równowartość co najmniej 10% kapitałów własnych Spółki

W okresie sprawozdawczym nie wystąpiły zdarzenia, o których mowa w nagłówku.

Inne informacje

W dniu 9 października 2017 roku Zarząd Spółki podjął uchwałę w sprawie emisji, w ramach programu emisji obligacji Spółki z dnia 21 września 2017 roku, o którym Spółka informowała w raporcie bieżącym nr 19/2017, 100 000 zabezpieczonych obligacji na okaziciela serii 1/2017 o wartości nominalnej 1 000 PLN każda i łącznej wartości nominalnej 100 000 000 PLN („Obligacje”).

Obligacje zostały wyemitowane w dniu 13 października 2017 roku i zapisane w ewidencji prowadzonej przez mBank S.A. Obligacje zostaną zarejestrowane w depozycie prowadzonym przez Krajowy Depozyt Papierów Wartościowych S.A. i wprowadzone do obrotu w alternatywnym systemie obrotu prowadzonym przez Giełdę Papierów Wartościowych w Warszawie S.A. lub BondSpot S.A. Dzień wykupu Obligacji został wyznaczony na 13 października 2020 roku.

Obligacje są zabezpieczone poręczeniami wybranych spółek z Grupy Kapitałowej Dino Polska S.A. Cena emisyjna Obligacji była równa ich wartości nominalnej. Obligacje zostały zaproponowane do nabycia zgodnie z art. 33 pkt 2 ustawy z dnia 15 stycznia 2015 r. o obligacjach (Dz.U. 2015 poz. 238 z późn. zm.) i są oprocentowane według zmiennej stopy procentowej wynoszącej WIBOR 3M powiększony o stałą marżę w wysokości 1,30 punktu procentowego w skali roku.

PODPISY CZŁONKÓW ZARZĄDU

Szymon Piduch – Prezes Zarządu

Michał Krauze – Członek Zarządu

Krotoszyn, 14 listopada 2017 r.