

GRAAL

GRAAL
GRUPA
KAPITAŁOWA

ŚRÓDROCZNE SKRÓCONE SKONSOLIDOWANE SPRAWOZDANIE FINANSOWE GRUPY KAPITAŁOWEJ GRAAL ZA OKRES 01.01.2016-30.06.2016

Wejherowo, sierpień 2016 r.

Nasze marki



Super Fish

**BLACK
rose**



Abba
SINCE 1939



GRAALKI
SMACZNE RYBKI



Era ryb



I. Wybrane dane finansowe

Wybrane dane finansowe	w tys. zł		w tys. Eur	
	30.06.2016	30.06.2015	30.06.2016	30.06.2015
dane dotyczące skonsolidowanego sprawozdania finansowego				
I. Przychody netto ze sprzedaży produktów, towarów i materiałów	490 010	435 856	111 862	105 429
II. Zysk / strata z działalności operacyjnej	2 132	16 730	487	4 047
III. Zysk / strata brutto	(1 660)	15 860	(379)	3 836
IV. Zysk / strata netto przypadający na akcjonariuszy jednostki dominującej	(1 582)	13 861	(361)	3 353
V. Przepływy pieniężne netto z działalności operacyjnej	13 986	25 354	3 193	6 133
VI. Przepływy pieniężne netto z działalności inwestycyjnej	(12 600)	(1 943)	(2 876)	(470)
VII. Przepływy pieniężne netto z działalności finansowej	19 625	8 190	4 480	1 981
VIII. Przepływy pieniężne netto, razem	21 011	31 601	4 796	7 644
Wybrane dane finansowe	w tys. zł		w tys. Eur	
	30.06.2016	31.12.2015	30.06.2016	31.12.2015
dane dotyczące skonsolidowanego sprawozdania finansowego				
IX. Aktywa razem	607 245	593 765	137 215	139 332
X. Zobowiązania długoterminowe	42 115	291 596	9 516	68 426
XI. Zobowiązania krótkoterminowe	263 454	249 748	59 531	58 606
XII. Kapitał własny przypadający na akcjonariuszy jednostki dominującej	301 676	302 169	68 168	70 907
XIII. Kapitał zakładowy	80 565	80 565	18 205	18 905
Wybrane dane finansowe	w tys. zł		w tys. Eur	
	30.06.2016	30.06.2015	30.06.2016	30.06.2015
XIV. Liczba akcji (w szt.)	8 056 485	8 056 485	8 056 485	8 056 485
XV. Zysk / strata na jedną akcję zwykłą (w zł/EUR)	(0,20)	1,72	(0,04)	0,42
XVI. Wartość księgowa na jedną akcję (w zł/EUR)	37,45	35,34	8,46	8,42

Kurs EURO przyjęty do obliczania danych finansowych

Wyszczególnienie	01.01.2016-30.06.2016	01.01.2015-31.12.2015	01.01.2015-30.06.2015
Kurs średni obowiązujący na dany dzień bilansowy – przyjęty do przeliczenia poszczególnych pozycji bilansu	4,4255	4,2615	4,1944
Kurs średni obliczony jako średnia arytmetyczna kursów obowiązujących na ostatni dzień każdego miesiąca w danym okresie przyjęty do obliczenia poszczególnych pozycji z rachunku zysków i strat oraz rachunku przepływów pieniężnych	4,3805	4,1848	4,1341

II. Śródroczne Skrócone Skonsolidowane Sprawozdanie Finansowe

II.1 Skonsolidowane Sprawozdanie z Sytuacji Finansowej na dzień 30 czerwca 2016 roku

AKTYWA	Nota	stan na dzień 30.06.2016	stan na dzień 31.12.2015	stan na dzień 30.06.2015
Aktywa trwałe		307 319	296 984	297 361
Rzeczowe aktywa trwałe	1	202 786	196 044	194 016
Nieruchomości inwestycyjne	2a	25 750	25 750	25 750
Wartość firmy	3	34 160	34 110	53 105
Inne wartości niematerialne	2	33 040	33 390	15 836
Długoterminowe aktywa finansowe	18	3 848	2 502	3 415
Aktywa z tytułu odroczonego podatku dochodowego		7 734	5 186	5 237
Długoterminowe należności z tytułu dostaw i usług, pozostałe należności i rozliczenia międzyokresowe	5	1	2	2
Aktywa obrotowe		299 862	296 717	312 698
Zapasy	4	130 420	88 842	100 649
Krótkoterminowe należności z tytułu dostaw i usług, pozostałe należności i rozliczenia międzyokresowe	5	144 995	194 468	176 715
Należności z tytułu podatku dochodowego		1 675	1 712	689
Środki pieniężne i ich ekwiwalenty	6	22 772	11 695	34 645
Aktywa trwałe sklasyfikowane jako przeznaczone do sprzedaży	2b	64	64	64
AKTYWA RAZEM		607 245	593 765	610 123

PASYWA	Nota	stan na dzień 30.06.2016	stan na dzień 31.12.2015	stan na dzień 30.06.2015
Kapitał własny		301 676	302 169	284 679
Kapitał własny przypadający na akcjonariuszy / udziałowców jednostki dominującej		301 676	302 169	284 679
Kapitał podstawowy	7	80 565	80 565	80 565
Nadwyżka ze sprzedaży akcji powyżej ich wartości nominalnej	8	66 611	66 611	66 611
Akcje własne		(12 326)	(12 326)	(12 326)
Kapitały rezerwowe i zapasowe		144 393	110 300	110 311
Kapitał rezerwowy z aktualizacji wyceny		50 920	50 920	50 920
Kwoty ujęte bezpośrednio w kapitale związane z aktywami klasyfikowanymi jako przeznaczone do sprzedaży		312	(779)	(466)
Różnice kursowe wynikające z przeliczenia na walutę		(1)	1	(1)

Zysk/strata z lat ubiegłych		(27 216)	(24 796)	(24 796)
Zysk/strata z roku bieżącego		(1 582)	31 673	13 861
ZOBOWIĄZANIA		305 569	291 596	325 444
Zobowiązania długoterminowe		42 115	41 848	43 652
Rezerwy		470	470	404
Rezerwa z tytułu odroczonego podatku dochodowego		17 610	17 440	16 973
Długoterminowe kredyty bankowe i pożyczki	9	6 001	7 202	8 402
Pozostałe długoterminowe zobowiązania finansowe	10	618	922	1 590
Długoterminowe zobowiązania z tytułu dostaw i usług, pozostałe zobowiązania i rozliczenia międzyokresowe	10	17 416	15 814	16 283
Zobowiązania krótkoterminowe		263 454	249 748	281 792
Rezerwy		1 112	1 528	979
Krótkoterminowe kredyty bankowe i pożyczki,	9	35 629	39 093	85 847
Krótkoterminowa część długoterminowych kredytów bankowych i pożyczek	9	2 401	2 401	2 400
Pozostałe krótkoterminowe zobowiązania finansowe	10	81 247	64 509	80 405
Krótkoterminowe zobowiązania z tytułu dostaw i usług, pozostałe zobowiązania i rozliczenia międzyokresowe	10	140 856	141 967	112 024
Zobowiązania z tytułu podatku dochodowego		2 209	250	137
PASYWA RAZEM		607 245	593 765	610 123

II.2 Skonsolidowane Sprawozdanie z Całkowitych Dochodów za okres sześciu miesięcy zakończony 30 czerwca 2016 roku

WARIANT KALKULACYJNY	Nota	01.01.2016- 30.06.2016	01.01.2015- 30.06.2015
Działalność kontynuowana			
Przychody ze sprzedaży produktów, towarów i materiałów	11	490 010	435 856
Koszty sprzedanych produktów, towarów i materiałów	12	451 393	364 759
Zysk/strata brutto ze sprzedaży		38 617	71 097
Koszty sprzedaży	12	29 970	33 039
Koszty ogólnego zarządu		7 040	7 911
Pozostałe przychody operacyjne	13	7 462	4 473
Pozostałe koszty operacyjne		6 937	17 890
Zysk/strata z działalności operacyjnej		2 132	16 730
Przychody finansowe	14	1 065	3 011
Koszty finansowe		4 857	3 881
Zysk/strata brutto		(1 660)	15 860
Podatek dochodowy		(78)	1 999
Zysk/strata netto z działalności kontynuowanej		(1 582)	13 861
Działalność zaniechana			
Zysk/strata za rok obrotowy na działalności zaniechanej		-	
Zysk/strata netto za okres sprawozdawczy		(1 582)	13 861
Zysk/ strata netto przypadający/a na:		(1 582)	13 861
Akcjonariuszy jednostki dominującej		(1 582)	13 804
Udziały niedające kontroli		-	57
Pozostałe dochody całkowite		1 089	740
Razem dochody całkowite, które zostaną następnie przeklasyfikowane na zyski lub straty, po spełnieniu określonych warunków:		1 089	740
Zyski/ straty z tytułu wyceny inwestycji dostępnych do sprzedaży odnoszone na kapitał własny		1 347	917
Różnice kursowe z wyceny jednostek działających za granicą		(2)	(2)
Podatek dochodowy związany z pozycjami prezentowanymi w pozostałych dochodach całkowitych - różnice przejściowe		(256)	(175)
Razem dochody całkowite, które nie zostaną następnie przeklasyfikowane na zyski lub straty		-	-
Dochody całkowite razem		(493)	14 601
Dochody całkowite przypadające na:		(493)	14 601
Akcjonariuszy jednostki dominującej		(493)	14 544
Udziały niedające kontroli		-	57

Zysk / strata na jedną akcję w zł:			
Z działalności kontynuowanej	16		
Podstawowy		(0,20)	1,71
Rozwodniony		(0,20)	1,71

II.3 Skonsolidowane Sprawozdanie z Przepływów Pieniężnych za okres sześciu miesięcy zakończony dnia 30 czerwca 2016 roku

METODA POŚREDNIA	Nota	01.01.2016- 30.06.2016	01.01.2015- 30.06.2015
Przepływy środków pieniężnych z działalności operacyjnej			
Zysk/ strata netto		(1 582)	13 804
Korekty o pozycje:		15 568	11 550
Udziały niedające kontroli		-	57
Amortyzacja		7 337	7 023
Zyski/ straty z tytułu różnic kursowych		(5)	(2)
Koszty i przychody z tytułu odsetek		872	981
Zysk/ strata z tytułu działalności inwestycyjnej		27	(104)
Zmiana stanu rezerw		(3 050)	760
Zmiana stanu zapasów		(41 578)	(19 004)
Zmiana stanu należności i rozliczeń międzyokresowych czynnych		49 511	49 243
Zmiana stanu zobowiązań i rozliczeń międzyokresowych biernych		2 454	(32 599)
Inne korekty		-	5 195
Przepływy środków pieniężnych netto z działalności operacyjnej		13 986	25 354
Przepływy środków pieniężnych z działalności inwestycyjnej			
Wpływy ze sprzedaży środków trwałych i wartości niematerialnych		12	715
Wpływy z tytułu odsetek		989	1 744
Wydatki na nabycie rzeczowych aktywów trwałych i wartości niematerialnych		13 601	4 265
Wydatki na nabycie aktywów finansowych		-	175
Inne		-	38
Przepływy środków pieniężnych netto z działalności inwestycyjnej		(12 600)	(1 943)
Przepływy środków pieniężnych z działalności finansowej			
Wpływy z kredytów i pożyczek		146 415	75 200
Spłata kredytów i pożyczek		141 206	67 912
Wpływy/wydatki z tytułu umów leasingu finansowego oraz faktoringu		(16 217)	(3 491)
Zapłacone odsetki		1 801	2 589
Przepływy środków pieniężnych netto z działalności finansowej		19 625	8 190
Zwiększenie/ zmniejszenie stanu środków pieniężnych i ekwiwalentów środków pieniężnych		21 011	31 601
Środki pieniężne, ekwiwalenty środków pieniężnych oraz kredyty w rachunku bieżącym na początek okresu		115	(43 249)
Środki pieniężne, ekwiwalenty środków pieniężnych oraz kredyty w rachunku bieżącym na koniec okresu		21 126	(11 648)

II.4 Skonsolidowane Sprawozdanie ze Zmian w Kapitale Własnym za okres sześciu miesięcy zakończony dnia 30 czerwca 2016r

za okres	Kapitał własny przypadający na akcjonariuszy / udziałowców jednostki dominującej									Kapitał własny ogółem
01.01.2016-30.06.2016	Kapitał podstawowy	Nadwyżka ze sprzedaży akcji powyżej ich wartości nominalnej	Akcje własne	Kapitały rezerwowe i zapasowe	Kapitał rezerwowy z aktualizacji wyceny	Kwoty ujęte bezp. w kapitale związane z aktywami klasyfikowanymi jako przeznaczone do sprzedaży	Różnice kursowe wynikające z przeliczenia na walutę	Zysk/ strata z lat ubiegłych i roku bieżącego	Razem	
Saldo na początek okresu	80 565	66 611	(12 326)	110 300	50 920	(779)	1	6 877	302 169	302 169
Dochody całkowite razem	-	-	-	-	-	1 091	(2)	(1 582)	(493)	(493)
Zyski/ straty z tytułu wyceny inwestycji dostępnych do sprzedaży odnoszone na kapitał własny						1 347			1 347	1 347
Różnice kursowe z wyceny jednostek działających za granicą							(2)		(2)	(2)
Podatek dochodowy związany z pozycjami prezentowanymi w pozostałych dochodach całkowitych						(256)			(256)	(256)
Zysk/ strata za rok obrotowy								(1 582)	(1 582)	(1 582)
Pozostałe zmiany w kapitale własnym	-	-	-	34 093	-	-	-	(34 093)	-	-
Podział wyniku finansowego				34 093				(34 093)	-	-
Saldo na koniec okresu	80 565	66 611	(12 326)	144 393	50 920	312	(1)	(28 798)	301 676	301 676

za okres	Kapitał własny przypadający na akcjonariuszy / udziałowców jednostki dominującej									Udziały niedające kontroli	Kapitał własny ogółem
01.01.2015 - 30.06.2015	Kapitał podstawowy	Nadwyżka ze sprzedaży akcji powyżej ich wartości nominalnej	Akcje własne	Kapitały rezerwowe i zapasowe	Kapitał rezerwowy z aktualizacji wyceny	Kwoty ujęte bezp. w kapitale związane z aktywami klasyfikowanymi jako przeznaczone do sprzedaży	Różnice kursowe wynikające z przeliczenia na walutę	Zysk/ strata z lat ubiegłych i roku bieżącego	Razem		
Saldo na początek okresu	80 565	66 611	(12 326)	85 149	50 920	(1 208)	1	172	269 884	194	270 078
Dochody całkowite razem	-	-	-	-	-	742	(2)	13 861	14 601	-	14 601
Zyski/ straty z tytułu wyceny inwestycji dostępnych do sprzedaży odnoszone na kapitał własny						917			917		917
Różnice kursowe z wyceny jednostek działających za granicą							(2)		(2)		(2)
Podatek dochodowy związany z pozycjami prezentowanymi w kapitale lub przeniesionymi z kapitału				-		(175)			(175)		(175)
Zysk/ strata za rok obrotowy					-			13 861	13 861	-	13 861
Pozostałe zmiany w kapitale własnym	-	-	-	25 162	-	-	-	(24 968)	194	(194)	-
Udziały mniejszości								194	194	(194)	-

Podział wyniku finansowego				25 162				(25 162)	-		-
Saldo na koniec okresu	80 565	66 611	(12 326)	110 311	50 920	(466)	(1)	(10 935)	284 679	-	284 679

za okres	Kapitał własny przypadający na akcjonariuszy / udziałowców jednostki dominującej									Udziały niedające kontroli	Kapitał własny ogółem
01.01.2015 - 31.12.2015	Kapitał podstawowy	Nadwyżka ze sprzedaży akcji powyżej ich wartości nominalnej	Akcje własne	Kapitały rezerwowe i zapasowe	Kapitał rezerwowy z aktualizacji wyceny	Kwoty ujęte bezp. w kapitale związane z aktywami klasyfikowanymi jako przeznaczone do sprzedaży	Różnice kursowe wynikające z przeliczenia na walutę	Zysk/ strata z lat ubiegłych i roku bieżącego	Razem		
Saldo na początek okresu	80 565	66 611	(12 326)	85 149	50 920	(1 208)	1	172	269 884	194	270 078
Dochody całkowite razem	-	-	-	(11)	-	429	-	31 673	32 091	-	32 091
Zyski/ straty z tytułu wyceny inwestycji dostępnych do sprzedaży odnoszone na kapitał własny						530			530		530
Zyski/ straty aktuarialne				(13)				-	(13)		(13)
Podatek dochodowy związany z pozycjami prezentowanymi w kapitale lub przeniesionymi z kapitału				2		(101)			(99)		(99)
Zysk/ strata za rok obrotowy					-			31 673	31 673	-	31 673
Pozostałe zmiany w kapitale	-	-	-	25 162	-	-	-	(24 968)	194	(194)	-

własnym											
Udziały mniejszości								194	194	(194)	-
Podział wyniku finansowego				25 162				(25 162)	-		-
Saldo na koniec okresu	80 565	66 611	(12 326)	110 300	50 920	(779)	1	6 877	302 169	-	302 169

III. Sprawozdanie finansowe Graal S.A.

SPRAWOZDANIE Z SYTUACJI FINANSOWEJ GRAAL S.A.

AKTYWA	Numer noty	Na dzień 30.06.2016	Na dzień 31.12.2015	Na dzień 30.06.2015
A. Aktywa trwałe (długoterminowe)		231 874	226 217	227 931
1. Rzeczowe aktywa trwałe	1	70 945	66 473	67 612
2. Wartość firmy	2	2 509	2 509	21 504
3. Inne wartości niematerialne	3	19 678	19 840	2 087
4. Długoterminowe aktywa finansowe	23	135 454	134 971	134 384
5. Aktywa z tytułu odroczonego podatku dochodowego		3 288	2 424	2 344
B. Aktywa obrotowe (krótkoterminowe)		184 634	154 525	188 306
1. Zapasy	4	83 726	57 455	50 108
2. Krótkoterminowe należności z tytułu dostaw i usług, pozostałe należności i rozliczenia międzyokresowe	5	96 165	92 879	119 786
3. Należności z tytułu podatku dochodowego		-	-	76
4. Środki pieniężne i ich ekwiwalenty	6	2 493	1 941	18 336
5. Udzielone pożyczki krótkoterminowe	6	2 250	2 250	-
Aktywa razem		416 508	380 742	416 237

PASYWA	Numer noty	Na dzień 30.06.2016	Na dzień 31.12.2015	Na dzień 30.06.2015
A. Kapitał własny		275 592	257 562	243 347
1. Kapitał podstawowy	7	80 565	80 565	80 565
2. Nadwyżka ze sprzedaży akcji powyżej ich wartości nominalnej		66 610	66 610	66 610
3. Akcje własne		(12 326)	(12 326)	(12 326)
4. Kapitały rezerwowe i zapasowe	8	106 598	81 494	81 808
5. Kapitał rezerwowy z aktualizacji wyceny aktywów	8	14 664	14 664	14 664
6. Zysk/strata z lat ubiegłych i roku bieżącego		19 481	26 555	12 026
B. Zobowiązania długoterminowe		18 360	20 250	22 222
1. Rezerwy		153	153	131

2. Rezerwa z tytułu odroczonego podatku dochodowego		2 690	2 380	2 492
3. Długoterminowe kredyty bankowe i pożyczki	9	6 001	7 202	8 402
4. Pozostałe długoterminowe zobowiązania finansowe	10	358	756	1 340
5. Długoterminowe zobowiązania z tytułu dostaw i usług, pozostałe zobowiązania i rozliczenia międzyokresowe	10	9 158	9 759	9 857
C. Zobowiązania krótkoterminowe		122 556	102 930	150 668
1. Rezerwy		641	655	724
2. Krótkoterminowe kredyty bankowe i pożyczki	9	19 452	21 070	62 713
3. Krótkoterminowa część długoterminowych kredytów bankowych i pożyczek	9	2 401	2 401	2 400
4. Pozostałe krótkoterminowe zobowiązania finansowe	10	22 514	15 271	28 298
5. Krótkoterminowe zobowiązania z tytułu dostaw i usług, pozostałe zobowiązania i rozliczenia międzyokresowe	10	75 344	63 283	56 533
6. Zobowiązania z tytułu podatku dochodowego		2 204	250	-
Pasywa razem		416 508	380 742	416 237

SPRAWOZDANIE Z CAŁKOWITYCH DOCHODÓW GRAAL S.A.

WARIANT KALKULACYJNY	Numer noty	Za okres od 01.01 do 30.06.2016	Za okres od 01.01 do 30.06.2015
A. Przychody ze sprzedaży produktów, towarów i materiałów	11	289 606	253 753
B. Koszty sprzedanych produktów, towarów i materiałów	12	241 135	210 290
C. Zysk/strata brutto ze sprzedaży (A-B)		48 471	43 463
E. Koszty sprzedaży	12	24 339	20 549
F. Koszty ogólnego zarządu	12	5 301	4 330
D. Pozostałe przychody	13	4 023	2 443
G. Pozostałe koszty	13	3 179	9 939
H. Zysk/strata z działalności operacyjnej (C-D-E+F-G)		19 675	11 088
I. Przychody finansowe	14	968	1 075
J. Koszty finansowe	14	2 236	2 557
L. Zysk/strata brutto (H+I-J)		18 407	9 606
M. Podatek dochodowy		1 468	122
N. Zysk/strata netto z działalności gospodarczej (L-M)		16 939	9 484
P. Zysk/strata za rok obrotowy na działalności zaniechanej			
R. Zysk/strata netto za rok obrotowy (N+P)		16 939	9 484
Przypadający/a na:			
Akcjonariuszy jednostki dominującej		16 939	9 484
Udziały mniejszości			
S. Pozostałe dochody całkowite		1 091	742
Razem dochody całkowite, które zostaną następnie przeklasyfikowane na zyski lub straty, po spełnieniu określonych warunków:		1 091	742
- Zyski/ straty z tytułu aktualizacji wyceny aktywów finansowych dostępnych do sprzedaży		1 347	917
- Podatek dochodowy związany z pozycjami prezentowanymi w pozostałych dochodach całkowitych - różnice przejściowe		(256)	(175)
Razem dochody całkowite, które nie zostaną następnie przeklasyfikowane na zyski lub straty		-	-
T. Dochody całkowite razem		18 030	10 226

SPRAWOZDANIE Z PRZEPŁYWÓW PIENIĘŻNYCH GRAAL S.A.

METODA POŚREDNIA	Za okres od 01.01 do 30.06.2016	Za okres od 01.01 do 30.06.2015
Przepływy środków pieniężnych z działalności operacyjnej		
Zysk/ strata netto	16 939	9 484
Korekty o pozycje:	(13 769)	699
Amortyzacja środków trwałych	3 027	2 850
Amortyzacja wartości niematerialnych	173	390
Koszty i przychody z tytułu odsetek	(31)	813
Zysk/ strata z tytułu działalności inwestycyjnej	29	(13)
Zmiana stanu rezerw	(824)	663
Zmiana stanu zapasów	(26 271)	(9 621)
Zmiana stanu należności i rozliczeń międzyokresowych czynnych	(3 286)	13 768
Zmiana stanu zobowiązań i rozliczeń międzyokresowych biernych	13 414	(8 729)
Inne korekty	-	578
Przepływy środków pieniężnych netto z działalności operacyjnej	3 170	10 183
Przepływy środków pieniężnych z działalności inwestycyjnej		
Wpływy ze sprzedaży środków trwałych i wartości niematerialnych	10	113
Wpływy z tytułu odsetek	968	1 075
Spłaty udzielonych pożyczek	1 125	-
Wydatki na nabycie rzeczowych aktywów trwałych i wartości niematerialnych	7 542	1 838
Wydatki na nabycie aktywów finansowych	-	175
Wydatki netto na nabycie podmiotów zależnych i stowarzyszonych	261	10
Przepływy środków pieniężnych netto z działalności inwestycyjnej	(5 700)	(835)
Przepływy środków pieniężnych z działalności finansowej		
Wpływy z kredytów i pożyczek	14 792	23 030
Spłata kredytów i pożyczek	9 868	15 909
Spłata obligacji	-	500
Wpływy/wydatki faktoring	(7 215)	(3 076)
Płatności zobowiązań z tytułu umów leasingu finansowego	377	(107)
Zapłacone odsetki	873	1 724

Przepływy środków pieniężnych netto z działalności finansowej	10 889	8 080
Zwiększenie/ zmniejszenie stanu środków pieniężnych i ekwiwalentów środków pieniężnych	8 359	17 428
Środki pieniężne, ekwiwalenty środków pieniężnych oraz kredyty w rachunku bieżącym na początek okresu	(6 794)	(38 510)
Środki pieniężne, ekwiwalenty środków pieniężnych oraz kredyty w rachunku bieżącym na koniec okresu	1 565	(21 082)

SPRAWOZDANIE ZE ZMIAN W KAPITALE WŁASNYM GRAAL S.A.

	Przypadający na akcjonariuszy jednostki dominującej								
	Kapitał podstawowy	Nadwyżka ze sprzedaży akcji powyżej ich wartości nominalnej	Akcje własne	Kapitały rezerwowe i zapasowe	Kapitał rezerwowy z tyt. zysków/strat aktuarialnych	Kapitał rezerwowy z aktualizacji wyceny aktywów finansowych	Kapitał rezerwowy z aktualizacji wyceny aktywów trwałych	Zysk/ strata z lat ubiegłych i roku bieżącego	Razem
Saldo na dzień 01.01.2016	80 565	66 610	(12 326)	82 269	4	(779)	14 664	26 555	257 562
Dochody całkowite razem	-	-	-	-	-	1 091	-	16 939	18 030
Zyski/ straty z tytułu wyceny inwestycji dostępnych do sprzedaży odnoszone na kapitał własny						1 091			1 091
Zysk/ strata za rok obrotowy								16 939	16 939
Pozostałe zmiany w kapitale własnym	-	-	-	24 013	-	-	-	(24 013)	-
Podział zysku za lata ubiegłe				24 013				(24 013)	-
Saldo na dzień 30.06.2016	80 565	66 610	(12 326)	106 282	4	312	14 664	19 481	275 592
	-	-	-	-			-	-	
Saldo na dzień 01.01.2015	80 565	66 610	(12 326)	66 815	5	(1 208)	14 664	17 996	233 121
Dochody całkowite razem	-	-	-	-	-	742	-	9 484	10 226
Zyski/ straty z tytułu						742			742

wyceny inwestycji dostępnych do sprzedaży odnoszone na kapitał własny									
Zysk/ strata za rok obrotowy								9 484	9 484
Pozostałe zmiany w kapitale własnym	-	-	-	15 454	-	-	-	(15 454)	-
Podział zysku za lata ubiegłe				15 454				(15 454)	-
Pozostałe korekty				-					-
Saldo na dzień 30.06.2015	80 565	66 610	(12 326)	82 269	5	(466)	14 664	12 026	243 347
Saldo na dzień 01.01.2015	80 565	66 610	(12 326)	66 815	5	(1 208)	14 664	17 996	233 121
Dochody całkowite razem	-	-	-	-	(1)	429	-	24 013	24 441
Zyski/ straty z tytułu wyceny inwestycji dostępnych do sprzedaży odnoszone na kapitał własny						429			429
Zyski/ straty aktuarialne					(1)			-	(1)
Zysk/ strata za rok obrotowy								24 013	24 013
Pozostałe zmiany w kapitale własnym	-	-	-	15 454	-	-	-	(15 454)	-
Podział zysku za lata ubiegłe				15 454				(15 454)	-
Saldo na dzień 31.12.2015	80 565	66 610	(12 326)	82 269	4	(779)	14 664	26 555	257 562

IV. Informacja dodatkowa do śródrocznego skróconego skonsolidowanego sprawozdania finansowego

IV.1 Informacje ogólne

Śródroczne skrócone skonsolidowane Sprawozdanie Finansowe Grupy Kapitałowej Graal zawiera

- Śródroczne Skrócone Skonsolidowane Sprawozdanie Finansowe Grupy Kapitałowej Graal za okres sprawozdawczy 01.01.2016 – 30.06.2016 w tym śródroczne skonsolidowane sprawozdanie z sytuacji finansowej, śródroczne skonsolidowane sprawozdanie z całkowitych dochodów, śródroczne skonsolidowane sprawozdanie ze zmian w kapitale własnym oraz śródroczne skonsolidowane sprawozdanie z przepływów pieniężnych.
- Porównywalne dane finansowe na dzień 31.12.2015r, oraz za okres 01.01.2015r. – 30.06.2015r.
- Informację dodatkową przedstawiającą informację o zasadach przyjętych przy sporządzaniu śródrocznego skróconego skonsolidowanego sprawozdania finansowego .
- Dodatkowe informacje w zakresie określonym w Rozporządzeniu Ministra Finansów z dnia 19 lutego 2009 roku w sprawie informacji bieżących i okresowych przekazywanych przez emitentów papierów wartościowych oraz warunków uznawania za równoważne informacji wymaganych przepisami prawa państwa niebędącego państwem członkowskim (Dz. U. z 2014r. poz.133).

A. Ogólna charakterystyka Graal S.A

Nazwa Spółki	-	Graal Spółka Akcyjna
Siedziba	-	Wejherowo, ul. Zachodnia 22
Sąd Rejestrowy	-	Sąd Rejonowy Gdańsk - Północ w Gdańsku, VIII Wydz. Gospodarczy KRS
Nr Rejestru Przedsiębiorców KRS	-	0000205630
Nr identyfikacji podatkowej	-	588-20-01-859
REGON	-	190056438

Przedmiotem działalności gospodarczej Spółki, zgodnie z Polską Klasyfikacją Działalności, jest:

- Przetwarzanie i konserwowanie mięsa oraz produkcja wyrobów z mięsa – 10.1;
- Przetwarzanie i konserwowanie ryb, skorupiaków i mięczaków – 10.2;
- Przetwarzanie i konserwowanie owoców i warzyw – 10.3;
- Produkcja olejów i tłuszczów pochodzenia roślinnego i zwierzęcego – 10.4;
- Poligrafia i reprodukcja zapisanych nośników informacji – 18
- Produkcja wyrobów z betonu, cementu i gipsu – 23.6;
- Handel hurtowy, z wyłączeniem handlu pojazdami samochodowymi – 46;
- Handel detaliczny, z wyłączeniem handlu detalicznego pojazdami samochodowymi – 47;
- Transport drogowy towarów – 49.41.Z;
- Magazynowanie i działalność usługowa wspomagająca transport – 52;
- Zakwaterowanie – 55;
- Działalność usługowa związana z wyżywieniem – 56;
- Działalność związana z obsługą rynku nieruchomości – 68;
- Działalność firm centralnych (head offices); doradztwo związane z zarządzaniem – 70;
- Reklama, badanie rynku i opinii publicznej – 73;
- Działalność organizatorów turystyki, pośredników i agentów turystycznych oraz pozostała działalność usługowa w zakresie rezerwacji i działalności z nią związane – 79
- Działalność związana z pakowaniem – 82.92.Z

Czas trwania Spółki zgodnie ze statutem jest nieograniczony.

B. Informacja dotycząca Zarządu i Rady Nadzorczej spółki oraz ewentualnych zmian w okresie sprawozdawczym

Skład osobowy Zarządu na dzień 30.06.2016r.:

- Bogusław Kowalski - Prezes Zarządu
- Justyna Frankowska - Członek Zarządu
- Piotr Kowalski - Członek Zarządu

Skład osobowy Zarządu na dzień 31.12.2015r.:

- Bogusław Kowalski - Prezes Zarządu
- Justyna Frankowska - Członek Zarządu
- Piotr Kowalski - Członek Zarządu

W okresie sprawozdawczym nie nastąpiły zmiany w składzie Zarządu Graal S.A.

Skład osobowy Rady Nadzorczej na dzień 30.06.2016r.:

- Przewodniczący Rady Nadzorczej - Wiesław Łatała
- Członek Rady Nadzorczej - Piotr Bykowski
- Członek Rady Nadzorczej - Piotr Dukowski
- Członek Rady Nadzorczej - Adam Maciejewski
- Członek Rady Nadzorczej - Grzegorz Kubica

Skład osobowy Rady Nadzorczej na dzień 31.12.2015r.:

- Przewodniczący Rady Nadzorczej - Wiesław Łatała
- Członek Rady Nadzorczej - Piotr Bykowski
- Członek Rady Nadzorczej - Piotr Dukowski
- Członek Rady Nadzorczej - Adam Maciejewski
- Członek Rady Nadzorczej - Grzegorz Kubica

W okresie sprawozdawczym nie nastąpiły zmiany w składzie Rady Nadzorczej Graal S.A.

C. Wynagrodzenia za I półrocze 2016 roku kluczowej kadry kierowniczej Grupy Kapitałowej Graal

	Okres 6 miesięcy zakończony 30 czerwca 2016 (w tys. zł)	Okres 6 miesięcy zakończony 30 czerwca 2015 (w tys. zł)
Zarząd	1 531	610
Rada Nadzorcza	90	90
Pozostała kluczowa kadra kierownicza	1 076	893

D. Kapitał zakładowy spółki Graal S.A.

Kapitał zakładowy Graal S.A. na dzień 30.06.2015 oraz na dzień sporządzenia niniejszego raportu wynosił 80 564 850,00 zł i dzielił się na 8 056 485 sztuk akcji o wartości nominalnej 10 zł każda.

Kapitał zakładowy (struktura) na dzień 30.06.2016r.

Nr serii	Rodzaj akcji	Rodzaj uprzywilejowania	Liczba akcji	Liczba głosów na WZA	Cena nominalna	Udział w kapitale	Udział na
							WZA
A	Na okaziciela	Brak uprzywilejowania	3 050 600	3 050 600	10,00 zł	37,865%	37,865%
B	Na okaziciela	Brak uprzywilejowania	500 000	500 000	10,00 zł	6,206%	6,206%
C	Na okaziciela	Brak uprzywilejowania	383 950	383 950	10,00 zł	4,766%	4,766%
D	Na okaziciela	Brak uprzywilejowania	225 000	225 000	10,00 zł	2,793%	2,793%

E	Na okaziciela	Brak uprzywilejowania	1 459 742	1 459 742	10,00 zł	18,119%	18,119%
F	Na okaziciela	Brak uprzywilejowania	2 230 000	2 230 000	10,00 zł	27,680%	27,680%
G	Na okaziciela	Brak uprzywilejowania	207 148	207 148	10,00 zł	2,571%	2,571%
H	Na okaziciela	Brak uprzywilejowania	45	45	10,00 zł	0,000%	0,000%
	RAZEM		8 056 485	8 056 485	10,00 zł	100,00%	100,00%

Według wiedzy Zarządu na dzień 30.06.2016, listę akcjonariuszy, którzy posiadali, co najmniej 5 % głosów przedstawiono poniżej

	LICZBA AKCJI wg wiedzy Zarządu GRAAL S.A.	IŁOŚĆ GŁOSÓW NA WZA (SZT.)	PROCENT UDZIAŁU W KAPITALE AKCYJNYM (%)	UDZIAŁ W GŁOSACH NA WZA (%)
Bogusław Kowalski	3 343 480	3 343 480	41,50%	48,84%
Graal S.A.*	1 210 854	1 210 854	15,03%	-
Nationale-Nederlanden Powszechne Towarzystwo Emerytalne S.A.	813 036	813 036	10,09%	11,87%
Quercus Towarzystwo Funduszy Inwestycyjnych S.A.	364 532	364 532	4,52%	5,32%

*Graal nie uczestniczy w głosowaniu na WZA

Według wiedzy Zarządu na dzień przekazania raportu listę akcjonariuszy, którzy posiadali, co najmniej 5 % głosów przedstawiono poniżej

	LICZBA AKCJI wg wiedzy Zarządu GRAAL S.A.	IŁOŚĆ GŁOSÓW NA WZA (SZT.)	PROCENT UDZIAŁU W KAPITALE AKCYJNYM (%)	UDZIAŁ W GŁOSACH NA WZA (%)
Bogusław Kowalski	3 343 480	3 343 480	41,50%	48,84%
Graal S.A.*	1 210 854	1 210 854	15,03%	-
Nationale-Nederlanden Powszechne Towarzystwo Emerytalne S.A.	813 036	813 036	10,09%	11,87%
Quercus Towarzystwo Funduszy Inwestycyjnych S.A.	364 532	364 532	4,52%	5,32%

*Graal nie uczestniczy w głosowaniu na WZA

Spółka Tuna Fish Bogusław Kowalski Piotr Kowalski Spółka Jawna, której właścicielami są Członkowie Zarządu Bogusław Kowalski oraz Piotr Kowalski posiada 207 900 sztuk akcji Graal S.A.

E. Informacje o Grupie Kapitałowej

Graal S.A. jest podmiotem dominującym w Grupie Kapitałowej, w skład której według stanu na 30 czerwca 2016 roku wchodziły następujące podmioty:

1.RC Consulting Spółka z o.o.

Forma prawna: Spółka z o.o.
Siedziba: 84-100 Swarzewo, ul. Sztormowa 5
Nr KRS 0000245950

Regon: 220140535
NIP: 588-21-56-556
Przedmiot działalności : Pozostała sprzedaż hurtowa – PKD 51.90

Udział Graal S.A. w kapitale spółki zależnej i głosach na walnym zgromadzeniu:
Graal S.A. jest właścicielem 1400 udziałów spółki RC Consulting Sp. z o.o. , co daje 100 % udziału w głosach na Walnym Zgromadzeniu oraz 100% udziału w kapitale zakładowym.

2. Kooperol Spółka z o.o.

Forma prawna: Spółka z o.o.
Siedziba: Zduny 40A; 83-115 Swarzędz
Nr KRS 0000244961
Regon: 220142190
NIP: 592-21-09-067
Przedmiot działalności : produkcja konserw, przetworów z mięsa, podrobów mięsnych i z krwi, PKD 1513A

Udział Graal S.A. w kapitale spółki zależnej i głosach na walnym zgromadzeniu:
Graal S.A. jest właścicielem 157 622 udziałów spółki Kooperol, co daje 100 % udziału w głosach na Walnym Zgromadzeniu oraz 100% udziału w kapitale zakładowym.

3. Koral S.A.

Forma prawna: Spółka Akcyjna
Siedziba: ul. Za Dworcem 13, 83 – 110 Tczew
Nr KRS 0000368059
Regon: 190397369
NIP: 583-00-19-847
Przedmiot działalności: przetwórstwo rolno-spożywcze, w tym: konserwy rybne, ryby wędzone, ryby mrożone, przetwory rybne, owoce morza, import-eksport surowców do przetwórstwa, handel hurtowy i detaliczny.

Udział Graal S.A. w kapitale spółki zależnej i głosach na Walnym Zgromadzeniu: Graal S.A. jest właścicielem 2 988 000 akcji spółki Koral, co daje 100% udziału w głosach na Walnym Zgromadzeniu Akcjonariuszy oraz 100% udziału w kapitale zakładowym.

4. Superfish S.A.

Forma prawna: Spółka Akcyjna
Siedziba: Kukinia 43; 78-111 Ustronie Morskie
Nr KRS 0000011001
Regon: 330575720
NIP: 671-15-23-250
Przedmiot działalności: rybołówstwo i rybactwo łącznie z działalnością usługową, przetwarzanie i konserwowanie ryb i produktów rybołówstwa, przetwórstwo owoców i warzyw, sprzedaż hurtowa realizowana na zlecenie, sprzedaż hurtowa żywności, napojów i tytoniu, pozostała sprzedaż hurtowa, sprzedaż detaliczna w nie wyspecjalizowanych sklepach, sprzedaż detaliczna żywności, napojów i wyrobów tytoniowych w wyspecjalizowanych sklepach, restauracje i inne placówki gastronomiczne, działalność stołówek i catering, transport lądowy pozostały, przeładunek, magazynowanie i przechowywanie towarów, pozostała działalność usługowa.

Udział Graal S.A. w kapitale spółki zależnej i głosach na Walnym Zgromadzeniu: Graal S.A. jest właścicielem 11 202 466 akcji spółki Superfish, co daje 100% udziału w głosach na Walnym Zgromadzeniu Akcjonariuszy oraz 100% udziału w kapitale zakładowym.

5. Alfa Superfish GK Spółka z ograniczoną odpowiedzialnością S.K.A.

Forma prawna: Spółka Komandytowo-Akcyjna
Siedziba: Wejherowo, ul. Zachodnia 22

Nr KRS 0000478415
Regon: 221961211
Przedmiot działalności: wynajem i zarządzanie nieruchomościami własnymi lub dzierżawionymi, sprzedaż hurtowa żywności, działalność usługowa w zakresie informacji, finansowa działalność usługowa, reklama, badanie rynku i opinii publicznej, pozostała działalność usługowa

Udział Graal S.A. w kapitale spółki zależnej i głosach na Walnym Zgromadzeniu: Graal S.A. jest właścicielem 5.000 akcji spółki Alfa Superfish GK Spółka z ograniczoną odpowiedzialnością S.K.A., co daje 100% udziału w głosach na Walnym Zgromadzeniu Akcjonariuszy oraz 100% udziału w kapitale zakładowym.

6. Beta Superfish GK Spółka z ograniczoną odpowiedzialnością S.K.A.

Forma prawna: Spółka Komandytowo-Akcyjna
Siedziba: Wejherowo, ul. Zachodnia 22
Nr KRS 0000478419
Regon: 221961151
Przedmiot działalności: wynajem i zarządzanie nieruchomościami własnymi lub dzierżawionymi, sprzedaż hurtowa żywności, działalność usługowa w zakresie informacji, finansowa działalność usługowa, reklama, badanie rynku i opinii publicznej, pozostała działalność usługowa

Udział Graal S.A. w kapitale spółki zależnej i głosach na Walnym Zgromadzeniu: Graal S.A. jest właścicielem 5.000 akcji spółki Beta Superfish GK Spółka z ograniczoną odpowiedzialnością S.K.A., co daje 100% udziału w głosach na Walnym Zgromadzeniu Akcjonariuszy oraz 100% udziału w kapitale zakładowym.

7. Gamma Superfish GK Spółka z ograniczoną odpowiedzialnością S.K.A.

Forma prawna: Spółka Komandytowo-Akcyjna
Siedziba: Wejherowo, ul. Zachodnia 22
Nr KRS 0000478420
Regon: 221961122
Przedmiot działalności: wynajem i zarządzanie nieruchomościami własnymi lub dzierżawionymi, sprzedaż hurtowa żywności, działalność usługowa w zakresie informacji, finansowa działalność usługowa, reklama, badanie rynku i opinii publicznej, pozostała działalność usługowa.

Udział Graal S.A. w kapitale spółki zależnej i głosach na Walnym Zgromadzeniu: Graal S.A. jest właścicielem 2 988 000 akcji spółki Koral, co daje 100% udziału w głosach na Walnym Zgromadzeniu Akcjonariuszy oraz 100% udziału w kapitale zakładowym, natomiast Koral S.A. jest właścicielem 5.000 akcji spółki Gamma Superfish GK Spółka z ograniczoną odpowiedzialnością S.K.A., co daje 100% udziału w głosach na Walnym Zgromadzeniu Akcjonariuszy oraz 100% udziału w kapitale zakładowym.

8. Delta Superfish GK Spółka z ograniczoną odpowiedzialnością S.K.A.

Forma prawna: Spółka Komandytowo-Akcyjna
Siedziba: Wejherowo, ul. Zachodnia 22
Nr KRS 0000478426
Regon: 221961286
Przedmiot działalności: wynajem i zarządzanie nieruchomościami własnymi lub dzierżawionymi, sprzedaż hurtowa żywności, działalność usługowa w zakresie informacji, finansowa działalność usługowa, reklama, badanie rynku i opinii publicznej, pozostała działalność usługowa.

Udział Graal S.A. w kapitale spółki zależnej i głosach na Walnym Zgromadzeniu: Graal S.A. jest właścicielem 2 988 000 akcji spółki Koral, co daje 100% udziału w głosach na Walnym Zgromadzeniu Akcjonariuszy oraz 100% udziału w kapitale zakładowym, natomiast Koral S.A. jest właścicielem 5.000 akcji spółki Delta Superfish GK Spółka z ograniczoną odpowiedzialnością S.K.A., co daje 100%

udziału w głosach na Walnym Zgromadzeniu Akcjonariuszy oraz 100% udziału w kapitale zakładowym.

9. Sigma Superfish GK Spółka z ograniczoną odpowiedzialnością S.K.A.

Forma prawna: Spółka Komandytowo-Akcyjna
Siedziba: Wejherowo, ul. Zachodnia 22
Nr KRS 0000478412
Regon: 221961145
Przedmiot działalności: wynajem i zarządzanie nieruchomościami własnymi lub dzierżawionymi, sprzedaż hurtowa żywności, działalność usługowa w zakresie informacji, finansowa działalność usługowa, reklama, badanie rynku i opinii publicznej, pozostała działalność usługowa.

Udział Graal S.A. w kapitale spółki zależnej i głosach na Walnym Zgromadzeniu: Graal S.A. jest właścicielem 11 202 466 akcji spółki Superfish, co daje 100% udziału w głosach na Walnym Zgromadzeniu Akcjonariuszy oraz 100% udziału w kapitale zakładowym, natomiast Superfish S.A. jest właścicielem 5.000 akcji spółki Sigma Superfish GK Spółka z ograniczoną odpowiedzialnością S.K.A., co daje 100% udziału w głosach na Walnym Zgromadzeniu Akcjonariuszy oraz 100% udziału w kapitale zakładowym.

10. Omega Superfish GK Spółka z ograniczoną odpowiedzialnością S.K.A.

Forma prawna: Spółka Komandytowo-Akcyjna
Siedziba: Wejherowo, ul. Zachodnia 22
Nr KRS 0000478403
Regon: 221961180
Przedmiot działalności: wynajem i zarządzanie nieruchomościami własnymi lub dzierżawionymi, sprzedaż hurtowa żywności, działalność usługowa w zakresie informacji, finansowa działalność usługowa, reklama, badanie rynku i opinii publicznej, pozostała działalność usługowa.

Udział Graal S.A. w kapitale spółki zależnej i głosach na Walnym Zgromadzeniu: Graal S.A. jest właścicielem 94 000 udziałów spółki Kooperol, co daje 100 % udziału w głosach na Walnym Zgromadzeniu oraz 100% udziału w kapitale zakładowym, natomiast Kooperol Sp. z o.o. jest właścicielem 5.000 akcji spółki Omega Superfish GK Spółka z ograniczoną odpowiedzialnością S.K.A., co daje 100% udziału w głosach na Walnym Zgromadzeniu Akcjonariuszy oraz 100% udziału w kapitale zakładowym.

11. Koral GmbH

Forma prawna: Spółka z o.o.
Siedziba: Frankfurt (Oder), Im Technologiepark 1
Przedmiot działalności: rybactwo i hodowla wodna, produkcja artykułów spożywczych i pasz dla zwierząt, handel hurtowy, handel detaliczny, transport drogowy towarów, magazynowanie i działalność usługowa wspomagająca transport.

Udział Graal S.A. w kapitale spółki zależnej i głosach na Walnym Zgromadzeniu: Graal S.A. jest właścicielem 2 988 000 akcji spółki Koral, co daje 100% udziału w głosach na Walnym Zgromadzeniu Akcjonariuszy oraz 100% udziału w kapitale zakładowym, natomiast Koral S.A. jest właścicielem udziału nr 1 spółki Koral GmbH, co daje 100 % udziału w głosach na Walnym Zgromadzeniu oraz 100% udziału w kapitale zakładowym.

12. Graal Norway AS

Forma prawna: Spółka z o.o.
Siedziba: OS 5200, Hamnegaten 48
Przedmiot działalności: produkcja artykułów spożywczych i pasz dla zwierząt, handel hurtowy, handel detaliczny, transport drogowy towarów, magazynowanie i działalność usługowa wspomagająca transport.

Udział Graal S.A. w kapitale spółki zależnej i głosach na Walnym Zgromadzeniu: Graal S.A. jest właścicielem 30 udziałów spółki Graal Norway AS, co daje 100% udziału w głosach na Walnym Zgromadzeniu oraz 100% udziału w kapitale zakładowym.

W dniu 13.04.2016 roku Graal S.A. zawarł umowę zakupu 100% udziałów spółki norweskiej Graal Norway AS.

F. Wynagrodzenie za badanie sprawozdania finansowego.

Wynagrodzenie za przegląd śródrocznego skróconego skonsolidowanego sprawozdania finansowego i śródrocznego skróconego jednostkowego sprawozdania finansowego sporządzonych według stanu na dzień 30.06.2016r. wynosi 15.000 zł netto.

G. Standardy i interpretacje zastosowane po raz pierwszy w roku 2016

Przy sporządzaniu niniejszego śródrocznego skróconego skonsolidowanego sprawozdania finansowego Grupa zastosowała takie same zasady rachunkowości i metody wyliczeń jak przy sporządzaniu skonsolidowanego sprawozdania finansowego za rok 2015 z wyjątkiem zasad, które zostały zmienione lub wprowadzone w wyniku zastosowania nowych regulacji MSSF bądź wystąpienia po raz pierwszy nowych transakcji wymagających ich rozpoznania od strony ich ujmowania i wyceny, o czym mowa niżej.

Następujące zmiany do istniejących standardów opublikowanych przez Radę Międzynarodowych Standardów Rachunkowości oraz zatwierdzone przez UE weszły w życie w dniu lub po 1 stycznia 2016r.:

- Zmiany do MSR 19 „Świadczenia pracownicze” – zatwierdzone w UE w dniu 17.12.2014r. (obowiązujące w odniesieniu do okresów rocznych rozpoczynających się 1 lutego 2015 roku lub po tej dacie).

- Poprawki do MSSF (2010-2012) – zmiany w ramach procedury wprowadzania corocznych poprawek do MSSF (MSSF 2, MSSF 3, MSSF 8, MSSF 13, MSR 16, MSR 24 oraz MSR 38) – zatwierdzone w UE w dniu 17.12.2014r. (obowiązujące w odniesieniu do okresów rocznych rozpoczynających się 1 lutego 2015 roku lub po tej dacie),

- Zmiany do MSSF 11 „Wspólne ustalenia umowne” – zatwierdzone w UE w dniu 24.11.2015 roku (obowiązujące w odniesieniu do okresów rocznych rozpoczynających się 1 stycznia 2016 roku lub po tej dacie),

- Zmiany do MSR 16 „Rzeczowe aktywa trwałe” i MSR 38 „Aktywa niematerialne” – wyjaśnienia w zakresie akceptowalnych metod ujmowania umorzenia i amortyzacji – zatwierdzone w UE w dniu 02.12.2015 roku (obowiązujące w odniesieniu do okresów rocznych rozpoczynających się 1 stycznia 2016 roku lub po tej dacie),

- Zmiany do MSR 16 „Rzeczowe aktywa trwałe” i MSR 41 „Rolnictwo” – Rośliny produkcyjne – zatwierdzone w UE w dniu 23.11.2015 roku (obowiązujące w odniesieniu do okresów rocznych rozpoczynających się 1 stycznia 2016 roku lub po tej dacie),

- Zmiany do MSR 27 „Jednostkowe sprawozdanie finansowe: - Zastosowanie metody praw własności w jednostkowych sprawozdaniach finansowych – zatwierdzone w UE w dniu 18.12.2015 roku (obowiązujące w odniesieniu do okresów rocznych rozpoczynających się 1 stycznia 2016 roku lub po tej dacie),

- Zmiany do różnych standardów „Poprawki do MSSF (cykl 2012-2014)” – dokonane zmiany w ramach procedury wprowadzania corocznych poprawek do MSSF (MSSF 5, MSSF 7, MSR 19 oraz MSR 34) – zatwierdzone w UE w dniu 15.12.2015 roku (obowiązujące w odniesieniu do okresów rocznych rozpoczynających się 1 stycznia 2016 roku lub po tej dacie),

- Zmiany do MSR 1 „Prezentacja sprawozdań finansowych” – inicjatywa w odniesieniu do ujawnień – zatwierdzone w UE w dniu 18.12.2015 roku (obowiązujące w odniesieniu do okresów rocznych rozpoczynających się 1 stycznia 2016 roku lub po tej dacie).

Spółka ocenia, że powyższe zmiany do standardów nie miałyby istotnego wpływu na sprawozdanie finansowe, jeżeli zostałyby zastosowane na dzień kończący bieżący okres sprawozdawczy.

H. Standardy i interpretacje przyjęte przez RMSR, ale jeszcze niezatwierdzone przez UE

MSSF w kształcie zatwierdzonym przez UE nie różnią się obecnie od regulacji przyjętych przez RMSR, z wyjątkiem poniższych standardów, zmian do standardów i interpretacji, które według stanu na dzień zatwierdzenia niniejszego sprawozdania nie zostały jeszcze przyjęte do stosowania:

- MSSF 9 „Instrumenty finansowe” (obowiązujący w odniesieniu do okresów rocznych rozpoczynających się 1 stycznia 2018 roku lub po tej dacie),

- MSSF 14 „Aktywa i Zobowiązania Regulacyjne” (obowiązujący w odniesieniu do okresów rocznych rozpoczynających się 1 stycznia 2016 roku lub po tej dacie), Komisja Europejska postanowiła nie rozpoczynać procesu zatwierdzania tego tymczasowego standardu do stosowania na terenie UE do czasu wydania jego ostatecznej wersji,
- MSSF 15 „Przychody z umów z klientami” (obowiązujący w odniesieniu do okresów rocznych rozpoczynających się 1 stycznia 2017 roku lub po tej dacie),
- MSSF 16 Leasing (obowiązujący w odniesieniu do okresów rocznych rozpoczynających się 1 stycznia 2019 roku lub po tej dacie),
- Zmiany do MSSF 10 „Skonsolidowane sprawozdanie finansowe „ i MSR 28 „Inwestycje w jednostkach stowarzyszonych i wspólnych przedsięwzięciach” – Sprzedaż lub wniesienie aktywów pomiędzy inwestorem a jego jednostką stowarzyszoną lub wspólnym przedsięwzięciem (data wejścia w życie zmian została odroczona do momentu zakończenia prac badawczych nad metodą praw własności),
- Zmiany do MSSF 10 „Skonsolidowane sprawozdanie finansowe”, MSSF 12 „Ujawnienia na temat udziałów w innych jednostkach” oraz MSR 28 „Inwestycje w jednostkach stowarzyszonych i wspólnych przedsięwzięciach” – Jednostki inwestycyjne: zastosowanie zwolnienia z konsolidacji (obowiązujące w odniesieniu do okresów rocznych rozpoczynających się 1 stycznia 2016 roku lub po tej dacie),
- Zmiany do MSR 7 „Sprawozdanie z przepływów pieniężnych” – Inicjatywa w odniesieniu do ujawnień (obowiązujące w odniesieniu do okresów rocznych rozpoczynających się 1 stycznia 2017 roku lub po tej dacie),
- Zmiany do MSR 12 „Podatek dochodowy” – Ujmowanie aktywów z tytułu odroczonego podatku dochodowego od niezrealizowanych strat (obowiązujący w odniesieniu do okresów rocznych rozpoczynających się 1 stycznia 2017 roku lub po tej dacie),
- wyjaśnienia do MSSF 15 „Przychody z tytułu umów z klientami”, opublikowane 12.04.2016 roku (mające zastosowanie dla okresów rocznych rozpoczynających się 1 stycznia 2018 roku lub po tej dacie).

Spółka nie przewiduje, aby wprowadzenie wymienionych wyżej standardów, zmian do standardów oraz interpretacji miało istotny wpływ na dotychczas stosowaną politykę rachunkowości Spółki.

IV.2 Istotne zasady rachunkowości

A .Podstawa sporządzenia skonsolidowanego sprawozdania finansowego

Śródroczne skrócone skonsolidowane sprawozdanie finansowe sporządzone zostało zgodnie z wymogami Międzynarodowych Standardów Sprawozdawczości Finansowej, w szczególności zgodnie z Międzynarodowym Standardem Rachunkowości 34 „Śródroczna sprawozdawczość finansowa”. Zasady rachunkowości przyjęte przy sporządzaniu śródrocznego skróconego skonsolidowanego sprawozdania finansowego są zgodne z zasadami przyjętymi przy sporządzaniu rocznego skonsolidowanego sprawozdania finansowego za rok obrotowy zakończony 31 grudnia 2015 roku.

Niniejsze śródroczne skrócone skonsolidowane sprawozdanie finansowe nie zawiera informacji i ujawnień wymaganych przy pełnych sprawozdaniach finansowych i powinno być odczytywane łącznie z rocznym skonsolidowanym sprawozdaniem finansowym za rok obrotowy zakończony 31 grudnia 2015 roku. Dane porównywalne sprawozdania z sytuacji finansowej oraz sprawozdania ze zmian w kapitale własnym dodatkowo winno być odczytywane łącznie z danymi z skróconego śródrocznego skonsolidowanego sprawozdania za okres 01.01.2015-30.06.2015.

Pełną konsolidacją objęte jest sprawozdanie spółki dominującej Graal S.A. oraz wszystkich spółek zależnych.

Okres porównywalny zawiera sprawozdanie skonsolidowane Grupy Graal w skład, której wchodziły Graal S.A. oraz RC Consulting Sp. z o.o., Kooperol sp. z o.o., Koral S.A., „Superfish S.A. , Alfa Superfish GK Sp. z o.o. S.K.A., Beta Superfish GK Sp. z o.o. S.K.A., Gamma Superfish GK Sp. z o.o. S.K.A., Delta Superfish GK Sp. z o.o. S.K.A., Sigma Superfish GK Sp. z o.o. S.K.A. oraz Omega Superfish GK Sp. z o.o. S.K.A., Koral GmbH. Niniejsze sprawozdanie finansowe sporządzone zostało przy założeniu kontynuowania działalności przez spółki wchodzące w skład Grupy Kapitałowej Graal.

Składniki aktywów i pasywów wykazane w śródrocznym skróconym skonsolidowanym sprawozdaniu finansowym wycenione zostały zgodnie z zasadą kosztu historycznego, za wyjątkiem środków trwałych: grunty, budynki i budowle, aktywów finansowych oraz zobowiązań finansowych, które są wyceniane w wartości godziwej.

Walutą sprawozdawczą jest polski złoty.

Dane finansowe śródrocznego skróconego skonsolidowanego sprawozdania finansowego wyrażone są w tysiącach złotych, o ile nie zaznaczono inaczej.

B. Zakres i metoda konsolidacji

Przy sporządzaniu śródrocznego skróconego skonsolidowanego sprawozdania grupy kapitałowej za pierwsze półrocze 2016r. zastosowano pełną metodę konsolidacji w przypadku podmiotów zależnych. Jednostki zależne podlegają konsolidacji w okresie od dnia objęcia nad nimi kontroli przez jednostkę dominującą, a przestają podlegać konsolidacji od dnia ustania kontroli. W przypadku utraty kontroli nad jednostką zależną, skonsolidowane sprawozdanie finansowe uwzględnia wyniki za tą część roku objętego sprawozdaniem, w którym to okresie Graal S.A. posiadała taką kontrolę.

Konsolidacja metodą pełną jednostek zależnych dokonana została z zachowaniem następujących zasad:

- wszystkie odpowiednie pozycje aktywów i pasywów jednostki dominującej i jednostek zależnych zostały zsumowane w pełnej wysokości,
- wszystkie odpowiednie pozycje przychodów i kosztów jednostki dominującej i jednostek zależnych zostały zsumowane w pełnej wysokości za okres objęty kontrolą
- po dokonaniu sumowania dokonano korekt i wyłączeń konsolidacyjnych
- uzyskany w wyniku sumowania wynik pomniejszono o wynik udziałowców niesprawujących kontroli
- wyłączenia w szczególności obejmowały:
 - kapitały własne jednostek zależnych powstałe przed objęciem kontroli,
 - wartość bilansową inwestycji jednostki dominującej w każdej z jednostek zależnych,
 - część kapitału własnego spółek zależnych, która odpowiadała udziałowi jednostki dominującej,
 - wzajemne należności i zobowiązania,
 - przychody i koszty dotyczące operacji gospodarczych dokonywanych między jednostkami objętymi konsolidacją,
 - nie zrealizowane zyski zawarte w wartości podlegających konsolidacji aktywów i pasywów.

Do wymagających wyłączenia wzajemnych należności i zobowiązań jednostek objętych konsolidacją zaliczono wszelkie rozrachunki między tymi jednostkami.

Udziały niekontrolujące w aktywach netto obejmują wartość udziałów niekontrolujących z dnia pierwotnego połączenia oraz zmiany w kapitale własnym przypadające na udziały niekontrolujące począwszy od dnia połączenia

C. Zasady wyceny aktywów i pasywów.

1. Rzeczowe aktywa trwałe MSR 16

Rzeczowe aktywa trwałe początkowo wycenia się według ceny nabycia lub kosztu wytworzenia. Cena nabycia lub koszt wytworzenia obejmują koszty poniesione na zakup lub wytworzenie składnika rzeczowego majątku trwałego oraz nakłady poniesione w terminie późniejszym w celu zwiększenia przydatności składnika, zamiany części lub jego bieżącej obsługi.

Po początkowym ujęciu - grunty, budynki i budowle - wykazuje się w wartości przeszacowanej, stanowiącej ich wartość godziwą na dzień przeszacowania, pomniejszoną o kwotę późniejszego umorzenia oraz odpisów z tytułu utraty wartości. Przeszacowania przeprowadza się z częstotliwością zapewniającą brak istotnych rozbieżności, pomiędzy wartością bilansową a wartością godziwą na dzień bilansowy.

Zwiększenie wartości wskutek przeszacowania gruntów, budynków i budowli zalicza się do kapitału własnego jako nadwyżkę z przeszacowania (kapitał rezerwowy z aktualizacji wyceny). Zmniejszenie wartości wskutek przeszacowania gruntów, budynków i budowli zalicza się do kosztów danego okresu w wysokości przewyższającej kwotę wcześniejszej wyceny tego składnika ujętą w pozycji kapitału rezerwowego z aktualizacji wyceny. W momencie sprzedaży lub wycofania przeszacowanych składników aktywów z użytkowania, nierozliczona nadwyżka z przeszacowania tych aktywów przenoszona jest bezpośrednio z kapitału rezerwowego z aktualizacji wyceny do zysków zatrzymanych. Takiego przeniesienia dokonuje się wyłącznie w przypadku usunięcia danego składnika aktywów ze sprawozdania. Amortyzację przeszacowanych budynków i budowli ujmuje się w sprawozdaniu z całkowitych dochodów. Środki trwałe w budowie są amortyzowane od momentu, w którym są dostępne do użytkowania.

Środki trwałe, inne niż grunty, budynki i budowle wyceniane są na dzień bilansowy w cenie nabycia lub koszcie wytworzenia pomniejszonych o skumulowaną amortyzację i odpisy z tytułu utraty wartości.

Jeżeli zaistniały zdarzenia, bądź zaszyły zmiany, które wskazują na to, że wartość bilansowa środków trwałych może nie być możliwa do odzyskania, dokonywany jest przegląd tych aktywów pod kątem ewentualnej utraty wartości. Jeżeli istnieją przesłanki wskazujące na to, że mogła nastąpić utrata wartości, a wartość bilansowa przekracza szacowaną wartość odzyskiwalną, wówczas wartość tych aktywów bądź ośrodków wypracowujących środki pieniężne jest obniżana do poziomu wartości odzyskiwalnej. Odpisy aktualizujące z tytułu utraty wartości są ujmowane w sprawozdaniu z całkowitych dochodów w pozycji pozostałe koszty.

Amortyzację wylicza się dla wszystkich środków trwałych, z pominięciem gruntów oraz środków trwałych w budowie, przez szacowany okres ekonomicznej przydatności tych środków, używając metody liniowej, przy zastosowaniu następujących rocznych stawek amortyzacyjnych:

- budynki i budowle	2,5 – 10 %
- maszyny	7 - 30 %
- sprzęt komputerowy	20 - 60 %
- środki transportu	6,5 - 40 %
- pozostałe środki trwałe	6,5 - 30 %

Stawki amortyzacyjne odzwierciedlają okres ekonomicznej użyteczności środka trwałego. Są one weryfikowane przez służby techniczne nie rzadziej niż raz w roku. Ustalając okres użytkowania składnika aktywów, bierze się pod uwagę:

- Oczekiwane wykorzystanie składnika aktywów. Wykorzystanie ocenia się na podstawie oczekiwanej zdolności produkcyjnej składnika aktywów lub wielkości produkcji
- Oczekiwane zużycie fizyczne, które zależy od czynników operacyjnych takich, jak ilość zmian, w ciągu których składnik aktywów będzie używany, program remontów i konserwacji oraz zabezpieczenie i konserwacja składnika aktywów podczas przestojów
- Technologiczną i rynkową utratę przydatności wynikającą ze zmian lub udoskonaleń produkcji lub ze zmian popytu na dany produkt, do wytworzenia, którego jest wykorzystywany dany składnik aktywów

Jednostka ustala odpis amortyzacyjny oddzielnie dla każdej istotnej części składowej rzeczowych aktywów trwałych. Amortyzację składnika rzeczowych aktywów trwałych rozpoczyna się w momencie, w którym jest on dostępny do użytkowania i kontynuuje się do momentu usunięcia go z bilansu, nawet, jeśli w ciągu tego okresu nie jest on używany.

Dana pozycja rzeczowych aktywów trwałych może zostać usunięta ze sprawozdania z sytuacji finansowej po dokonaniu jej zbycia lub w przypadku, gdy nie są spodziewane żadne ekonomiczne korzyści wynikające z dalszego użytkowania takiego składnika aktywów. Wszelkie zyski lub straty wynikające z usunięcia danego składnika aktywów ze sprawozdania z sytuacji finansowej (obliczone jako różnica pomiędzy wpływami ze sprzedaży netto a wartością bilansową danej pozycji) są ujmowane w sprawozdaniu z całkowitych dochodów w okresie, w którym dokonano takiego wyksięgowania.

2. Koszty finansowania zewnętrznego MSR 23

Koszty finansowania zewnętrznego są to odsetki oraz inne koszty poniesione przez jednostkę gospodarczą w związku z pożyczaniem środków. Koszty finansowania zewnętrznego mogą składać się z

- Odsetek z tytułu kredytu bankowego w rachunku bieżącym oraz odsetek od krótkoterminowych i długoterminowych pożyczek i kredytów
- Amortyzacji dyskont lub premii związanych z pożyczkami i kredytami
- Amortyzacji kosztów poniesionych w związku z uzyskaniem pożyczek i kredytów
- Różnic kursowych powstałych w związku z pożyczkami i kredytami w walucie obcej, w stopniu, w jakim są uznawane za korektę odsetek.

Koszty finansowania zewnętrznego, które można bezpośrednio przyporządkować nabyciu, budowie lub wytworzeniu dostosowywanego składnika aktywów, aktywuje się jako część ceny nabycia lub kosztu wytworzenia tego składnika aktywów. Pozostałe koszty finansowania zewnętrznego są ujmowane jako koszt w okresie, w którym są ponoszone.

3. Nieruchomości inwestycyjne MSR 40

Nieruchomości inwestycyjne są utrzymywane przez Grupę ze względu na przychody z czynszów lub przyrost ich wartości bądź obie te korzyści, przy czym nie są one:

- wykorzystywane przy produkcji, dostawach dóbr, świadczeniu usług lub czynności administracyjnych,
- przeznaczone na sprzedaż w ramach zwykłej działalności jednostki.

Nieruchomość inwestycyjną ujmuje się w aktywach, gdy:

- uzyskanie przez jednostkę przyszłych korzyści ekonomicznych związanych z tą nieruchomością jest prawdopodobne,
- można wiarygodnie wycenić jej cenę nabycia lub koszt wytworzenia.

Nieruchomość inwestycyjną początkowo wycenia się według ceny nabycia lub kosztu wytworzenia. Przy początkowej wycenie uwzględnia się koszty przeprowadzenia transakcji.

Na cenę nabycia nieruchomości składa się cena zakupu powiększona o wszelkie koszty bezpośrednio związane z transakcją zakupu. Kosztem wytworzenia nieruchomości zbudowanej przez jednostkę jest jej koszt ustalony na dzień zakończenia budowy i przystosowania do użytkowania.

Po początkowym ujęciu Grupa wycenia nieruchomości inwestycyjne stosując model wyceny w wartości godziwej. Wartość godziwa nieruchomości inwestycyjnej odzwierciedla warunki rynkowe na dzień bilansowy. Zysk lub strata wynikająca ze zmiany wartości godziwej wpływa na zysk lub stratę netto w okresie, w którym nastąpiła zmiana.

Wartość godziwa ustalana jest na podstawie pochodzących z aktywnego rynku aktualnych cen rynkowych podobnych nieruchomości inwestycyjnych, które są podobnie zlokalizowane, znajdują się w takim samym stanie, są leasingowane na podobnych zasadach lub też służą podobnym celom określonym w innych umowach.

Co najmniej raz na dwa lata wartość godziwa nieruchomości inwestycyjnej jest weryfikowana przez niezależnego rzeczoznawcę, posiadającego uznawane kwalifikacje.

Nieruchomość inwestycyjną usuwa się z ksiąg w momencie jej zbycia lub w przypadku trwałego wycofania z użytkowania, jeżeli nie oczekuje się uzyskania w przyszłości żadnych korzyści wynikających z jej zbycia.

Zyski lub straty wynikające z wycofania z użytkowania lub zbycia nieruchomości inwestycyjnej ustala się jako różnicę między przychodami netto ze zbycia a wartością bilansową danego składnika aktywów oraz ujmuje w sprawozdaniu z całkowitych dochodów w okresie, w którym dokonano likwidacji lub sprzedaży.

4. Wartość firmy

Wartość firmy z tytułu przejęcia jednostki gospodarczej jest początkowo ujmowana według ceny nabycia stanowiącej nadwyżkę kosztów połączenia jednostek gospodarczych nad udziałem jednostki przejmującej w wartości godziwej netto możliwych do zidentyfikowania aktywów, zobowiązań i zobowiązań warunkowych. Po początkowym ujęciu, wartość firmy jest wykazywana według ceny nabycia pomniejszonej o wszelkie skumulowane odpisy aktualizujące z tytułu utraty wartości.

Wartość firmy jest wykazywana jako składnik aktywów i przynajmniej raz w roku podlega analizie pod kątem utraty wartości. Ewentualna utrata wartości rozpoznawana jest niezwłocznie w rachunku zysków i strat i nie podlega odwróceniu w kolejnych okresach.

Na dzień przejęcia nabyta wartość firmy jest alokowana do każdego z ośrodków wypracowujących środki pieniężne, które mogą skorzystać z synergii połączenia. Utrata wartości ustalana jest przez oszacowanie odzyskiwalnej wartości ośrodka wypracowującego środki pieniężne, którego dotyczy dana wartość firmy. W przypadku, gdy odzyskiwalną wartość ośrodka wypracowującego środki pieniężne jest niższa niż wartość bilansowa, ujęty zostaje odpis z tytułu utraty wartości.

5. Wartości niematerialne – MSR 38

Składnik aktywów spełnia kryterium identyfikowalności zawartej w definicji składnika wartości niematerialnych, jeśli:

1. można go wyodrębnić, tzn. można go wyłączyć lub wydzielić z jednostki gospodarczej i sprzedać, przekazać, licencjonować, lub oddać do odpłatnego użytkowania osobom trzecim
2. wynika z tytułów umownych lub innych tytułów prawnych, bez względu na to, czy są one zbywalne lub możliwe do wyodrębnienia z jednostki gospodarczej, lub z innych tytułów lub zobowiązań

A. Znaki towarowe i licencje

Znaki towarowe i licencje posiadają ograniczone (skończone) okresy ekonomicznej użyteczności i wykazywane są w sprawozdaniu z sytuacji finansowej według kosztu historycznego pomniejszonego o dotychczasowe umorzenie. Amortyzację nalicza się metodą liniową w celu rozłożenia kosztu przez szacowany okres użytkowania.

B. Oprogramowanie komputerowe

Zakupione licencje na oprogramowanie komputerowe aktywuje się w wysokości kosztów poniesionych na zakup i przygotowanie do używania konkretnego oprogramowania komputerowego. Aktywowane koszty odpisuje się przez szacowany okres użytkowania oprogramowania.

Podlegającą amortyzacji wartość składnika wartości niematerialnych posiadającego określony okres użytkowania rozkłada się równomiernie na przestrzeni jego użytkowania. Amortyzację rozpoczyna się w momencie, gdy składnik aktywów gotowy jest do użycia, tzn. kiedy składnik ten znajdzie się w miejscu i stanie umożliwiającym użytkowanie go w sposób zamierzony przez kierownictwo. Amortyzację kończy się w dniu, gdy składnik ten został sklasyfikowany jako przeznaczony do sprzedaży lub w dniu, w którym ten składnik przestaje być ujmowany.

Zyski i straty wynikające z usunięcia wartości niematerialnych ze sprawozdania z sytuacji finansowej są wyceniane według różnicy pomiędzy wpływami ze sprzedaży netto a wartością bilansową danego składnika aktywów i są ujmowane w sprawozdaniu z całkowitych dochodów w momencie jego wyksięgowania.

6. Inwestycje

Grupa kwalifikuje posiadane aktywa finansowe w cztery kategorie:

- aktywa finansowe wyceniane w wartości godziwej przez wynik finansowy
- inwestycje utrzymywane do terminu wymagalności
- pożyczki i należności
- aktywa finansowe dostępne do sprzedaży

Wszystkie inwestycje są początkowo ujmowane według ceny nabycia odpowiadającej wartości godziwej uiszczonej zapłaty, obejmującej koszty związane z nabyciem inwestycji.

Po początkowym ujęciu, Grupa wycenia aktywa finansowe, w wartości godziwej, nie dokonując pomniejszenia o koszty transakcji, jakie mogą być poniesione przy sprzedaży lub innym sposobie wyzbycia się aktywów. Zyski lub straty z tytułu inwestycji dostępnych do sprzedaży są ujmowane jako odrębny składnik kapitału własnego do momentu sprzedaży lub zbycia inwestycji w inny sposób, lub do momentu stwierdzenia utraty wartości. Wówczas łączny zysk lub strata poprzednio ujęte w kapitale własnym zostają przeniesione do rachunku zysków i strat.

Po początkowym ujęciu według wartości nominalnej, pożyczki wykazuje się według zamortyzowanego kosztu. Wszelkie różnice pomiędzy otrzymaną kwotą (pomniejszoną o koszty transakcyjne) a wartością wykupu ujmuje się w rachunku zysków i strat przez okres obowiązywania odnośnych umów metodą efektywnej stopy procentowej.

Wartość godziwa inwestycji stanowiących przedmiot obrotu na aktywnych rynkach finansowych jest ustalana w odniesieniu do cen zakupu notowanych na giełdzie w chwili zamknięcia sesji na dzień bilansowy.

Inwestycje, do których nie istnieje możliwość ocenienia wartości godziwej, nie będące przedmiotem obrotu na aktywnych rynkach finansowych, wyceniane są w cenie nabycia.

Inwestycje w jednostkach stowarzyszonych ujmowane są w skonsolidowanym sprawozdaniu finansowym według metody praw własności.

Zgodnie z metodą praw własności inwestycja w jednostce stowarzyszonej jest ujmowana początkowo według kosztu nabycia, a wartość bilansowa jest powiększana lub pomniejszana w celu ujęcia udziałów inwestora w zyskach lub stratach jednostki, w której dokonano inwestycji, zanotowanych przez nią po dacie przejęcia.

7. Zapasy – MSR 2

Zapasy są to materiały, nabyte w celu zużycia na własne potrzeby oraz towary nabyte w celu odsprzedaży w stanie nieprzetworzonym oraz wyroby gotowe i produkcja w toku. Zapasy wycenia się według cen zakupu lub kosztów wytworzenia nie wyższych od ich cen sprzedaży netto. Na koszty wytworzenia składają się koszty materiałów bezpośrednich, wynagrodzeń bezpośrednich oraz uzasadniona część kosztów pośrednich. Koszty zakupu zapasów składają się z ceny zakupu, ceł importowych oraz kosztów transportu. Koszt ustala się z zastosowaniem metody „pierwsze przyszło-pierwsze wyszło” (FIFO).

Na każdy dzień bilansowy dokonuje się oceny składników zapasów pod kątem utraty ich wartości, dokonując, jeśli zajdą ku temu przesłanki, odpisu aktualizującego ich wartość.

W momencie sprzedaży zapasów wartość bilansową tych zapasów ujmuje się jako koszt okresu, w którym ujmowane są odnośne przychody. Kwotę wszelkich odpisów wartości zapasów do poziomu wartości netto możliwej do uzyskania oraz wszelkie straty w zapasach ujmuje się jako koszt okresu, w którym odpis lub strata miały miejsce.

8. Należności handlowe

Należności z tytułu dostaw i usług, są ujmowane i wykazywane według kwot pierwotnie zafakturowanych, z uwzględnieniem odpisu na nieściągalne należności. Odpis na należności wątpliwe jest tworzony wtedy, gdy ściągnięcie pełnej kwoty należności przestało być prawdopodobne. Grupa tworzy odpis na należności przeterminowane powyżej 1 roku oraz na te, które zostały skierowane na drogę postępowania sądowego. Należności nieściągalne są odpisywane w pozostałe koszty w momencie stwierdzenia ich nieściągalności.

9. Środki pieniężne i ich ekwiwalenty

Środki pieniężne wykazane w sprawozdaniu z sytuacji finansowej obejmują środki pieniężne w banku i w kasie. Saldo środków pieniężnych i ich ekwiwalentów wykazane w sprawozdaniu z przepływów pieniężnych składa się ze środków pieniężnych i ich ekwiwalentów, pomniejszonych o niespłacone kredyty w rachunkach bieżących.

10. Rezerwy

Rezerwy na zobowiązania tworzy się na pewne i prawdopodobne przyszłe zobowiązania do poniesienia w następnych okresach sprawozdawczych, które można w sposób wiarygodny oszacować.

Do głównych pozycji rezerw zalicza się:

- rezerwę z tytułu odroczonego podatku dochodowego,
- rezerwę na świadczenia emerytalne, urlopowe,
- rezerwę na przewidywane zobowiązania (niezafakturowane usługi).

Grupa tworzy rezerwy na odprawy emerytalne wynikające z przepisów prawa pracy. Rezerwa oszacowywana jest metodą aktuarialną.

11. Oprocentowane kredyty bankowe i pożyczki

W momencie początkowego ujęcia, wszystkie kredyty bankowe i pożyczki są ujmowane według ceny nabycia odpowiadającej wartości godziwej otrzymanych środków pieniężnych, pomniejszonej o koszty związane z uzyskaniem kredytu lub pożyczki. Po początkowym ujęciu, kredyty i pożyczki wykazuje się według skorygowanej ceny nabycia (zamortyzowanego kosztu). Wszelkie różnice pomiędzy otrzymaną kwotą (pomniejszoną o koszty transakcyjne) a wartością wykupu ujmuje się w sprawozdaniu z całkowitych dochodów przez okres obowiązywania odnośnych umów metodą efektywnej stopy procentowej.

Kredyty i pożyczki zalicza się do zobowiązań krótkoterminowych, chyba, że jednostka posiada bezwarunkowe prawo do odroczenia spłaty zobowiązania, o co najmniej 12 miesięcy od dnia bilansowego.

12. Odroczony podatek dochodowy

Grupa tworzy rezerwę z tytułu odroczonego podatku dochodowego w odniesieniu do wszystkich dodatnich różnic przejściowych, z wyjątkiem przypadków, gdy rezerwa z tytułu odroczonego podatku dochodowego wynika z:

- Początkowego ujęcia wartości firmy lub
- Wartości firmy, której amortyzacja nie stanowi kosztu uzyskania przychodu lub

Jeżeli wartość bilansowa danego składnika aktywów przekracza jego wartość podatkową, to kwota podlegających opodatkowaniu korzyści ekonomicznych będzie wyższa od kwoty uznanej za koszt uzyskania przychodu. Różnica ta stanowi dodatnią różnicę przejściową, a obowiązek zapłaty w przyszłych okresach związanego z nią podatku dochodowego znajduje wyraz w rezerwie z tytułu odroczonego podatku dochodowego.

W odniesieniu do wszystkich ujemnych różnic przejściowych ujmuje się składnik aktywów z tytułu odroczonego podatku dochodowego do wysokości, do której jest prawdopodobne, iż osiągnięty zostanie dochód do opodatkowania, który pozwoli na potrącenie ujemnych różnic przejściowych. Jeżeli wartość bilansowa danego składnika aktywów jest niższa niż jego wartość podatkowa, to różnica stanowi ujemną różnicę przejściową, która uzasadnia ujęcie składnika aktywów z tytułu odroczonego podatku dochodowego, który będzie można zrealizować w przyszłych okresach.

13. Zobowiązania

Zobowiązania z tytułu dostaw i usług, są ujmowane i wykazywane według kwot koniecznych do wywiązania się z obowiązku, które to kwoty można wiarygodnie ustalić

14. Leasing

Leasing jest kwalifikowany jako leasing finansowy, gdy warunki umowy przenoszą całe potencjalne korzyści oraz ryzyko wynikające z bycia właścicielem na leasingobiorcę.

Aktywa użytkowane na podstawie umowy leasingu finansowego są traktowane jak aktywa właściwego podmiotu grupy i wyceniane w ich wartości godziwej w momencie ich nabycia. Wszystkie pozostałe rodzaje leasingu są traktowane jako leasing operacyjny.

15. Zobowiązania finansowe

Zobowiązania finansowe, na które składają się zawarte opcje, faktoring oraz finansowanie strukturyzowane, wyceniane są na każdy dzień bilansowy w wartości godziwej. Zakup udziałów wyceniany jest w kwocie wymaganej zapłaty. Instrumenty zabezpieczające wyceniane są w wartości godziwej, a zmiana wartości bilansowej dotycząca części stanowiącej efektywne zabezpieczenie przyszłych przepływów pieniężnych odnoszona jest na kapitał własny, natomiast część stanowiąca nieefektywne zabezpieczenie na wynik.

Zobowiązania finansowe zalicza się do finansowych zobowiązań krótkoterminowych, chyba, że jednostka posiada bezwarunkowe prawo do odroczenia spłaty zobowiązania, o co najmniej 12 miesięcy od dnia bilansowego.

16. Waluty obce

Transakcje przeprowadzane w walucie innej niż polski złoty są księgowane po kursie waluty obowiązującym na dzień transakcji. Wyrażone w walutach obcych aktywa oraz pasywa pieniężne ujmuje się w księgach rachunkowych na dzień ich nabycia po kursie kupna lub sprzedaży walut stosowanym przez bank, z którego usług korzysta jednostka.

Na dzień bilansowy, aktywa i pasywa wyrażone w walutach obcych są przeliczane według kursu średniego NBP obowiązującego na ten dzień.

17. Przychody

Przychody ze sprzedaży ujmowane są w wartości godziwej zapłat otrzymanych lub należnych, pomniejszonych o rabaty i podatek VAT.

Przychody z tytułu odsetek są ujmowane według zasady memoriałowej metodą efektywnej stopy procentowej.

18. Podatki

Na obowiązkowe obciążenia wyniku składają się podatek bieżący CIT oraz podatek odroczony. Bieżący podatek (CIT) obliczany jest na podstawie wyniku podatkowego danego okresu sprawozdawczego. Obciążenie podatkowe obliczono na podstawie stawki podatkowej 19% - obowiązującej w roku 2016.

19. Dotacje

Grupa ujmuje dotacje jedynie wtedy, gdy występuje racjonalny stopień pewności, że jednostka gospodarcza spełni warunki, którymi obwarowane są te dotacje, oraz że dotacje te rzeczywiście otrzyma.

Dotacje rozliczane są metodą przychodów - w systematyczny sposób jako przychód w poszczególnych okresach, aby zapewnić ich współmierność z kosztami, które dotacja kompensuje. Dotacje Grupa prezentuje w sprawozdaniu z sytuacji finansowej jako przychody przyszłych okresów.

Dodatkowe noty objaśniające

1. Nota nr 1 – Rzeczowe aktywa trwałe
2. Nota nr 2 – Wartości niematerialne
3. Nota nr 2a – Nieruchomości inwestycyjne
4. Nota nr 2b – Aktywa trwałe sklasyfikowane jako przeznaczone do sprzedaży
5. Nota nr 3 – Wartość firmy
6. Nota nr 4 – Zapasy
7. Nota nr 5 – Należności i rozliczenia międzyokresowe
8. Nota nr 6 – Środki pieniężne i ich ekwiwalenty
9. Nota nr 7 – Kapitał podstawowy
10. Nota nr 8 – Nadwyżka ze sprzedaży akcji powyżej wartości nominalnych
11. Nota nr 9 – Kredyty bankowe i pożyczki
12. Nota nr 10 – Zobowiązania i rozliczenia międzyokresowe
13. Nota nr 11 – Przychody ze sprzedaży produktów, towarów i materiałów
14. Nota nr 12 – Koszty rodzajowe
15. Nota nr 13 – Pozostałe przychody i koszty
16. Nota nr 14 – Przychody i koszty finansowe
17. Nota nr 15 – Transakcje z podmiotami powiązanymi
18. Nota nr 16 – Zysk na akcję
19. Nota nr 17 – Inwestycje w jednostkach zależnych
20. Nota nr 18 – Aktywa finansowe dostępne do sprzedaży
21. Nota nr 19 – Dywidendy
22. Nota nr 20 – Zobowiązania warunkowe
23. Nota nr 21 – Aktywa warunkowe
24. Nota nr 22 – Informacje dotyczące segmentów działalności
25. Nota nr 23 – Zdarzenia następujące po dniu bilansowym

Nota nr 1

Rzeczowe aktywa trwałe

Za okres 01.01.2016-30.06.2016

	Grunty i budynki	Maszyny i Urządzenia	Środki transportu	Pozostałe	Razem
Wartość brutto na początek okresu	154 949	128 184	5 600	1 833	290 566
Zwiększenia	6 592	6 527	290	329	13 738
<i>nabycie</i>	6 592	6 527	290	329	13 738
Zmniejszenia	-	1	112	-	113
<i>zbycie</i>	-	1	112	-	113
Przemieszczenia wewnętrzne(+/-)	-	1 707	(1 717)	10	-
Wartość brutto na koniec okresu	161 541	136 417	4 061	2 172	304 191
Wartość umorzenia na początek okresu	28 806	62 672	2 153	879	94 510
amortyzacja za okres	1 751	4 705	334	167	6 957
zmniejszenia	-	1	73	-	74
Wartość umorzenia na koniec okresu	30 557	67 376	2 414	1 046	101 393
Odpis aktualizujący z tytułu utraty wartości na początek okresu	-	-	-	12	12
Ujęcie w okresie odpisu aktualizującego z tytułu utraty wartości	-	-	-	-	-
Odwrócenie w okresie odpisu aktualizującego z tytułu utraty wartości	-	-	-	-	-
Wartość uwzględniająca umorzenie i odpis z tytułu utraty wartości na koniec okresu	30 557	67 376	2 414	1 058	101 405
Wartość netto na koniec okresu	130 984	69 041	1 647	1 114	202 786

Za okres 01.01.2015-31.12.2015

	Grunty i budynki	Maszyny i Urządzenia	Środki transportu	Pozostałe	Razem
Wartość brutto na początek okresu	152 682	120 930	4 120	1 700	279 432
Zwiększenia	2 407	8 823	2 136	185	13 551

<i>nabycie</i>	2 407	8 823	2 136	185	13 551
Zmniejszenia	35	1 674	656	52	2 417
<i>zbycie</i>	35	658	406	-	1 099
<i>inne</i>	-	1 016	250	52	1 318
Przemieszczenia wewnętrzne(+/-)	(105)	105			-
Wartość brutto na koniec okresu	154 949	128 184	5 600	1 833	290 566
Wartość umorzenia na początek okresu	25 346	54 768	1 777	665	82 556
amortyzacja za okres	3 469	8 925	609	273	13 276
zmniejszenia	9	1 021	233	59	1 322
Wartość umorzenia na koniec okresu	28 806	62 672	2 153	879	94 510
Odpis aktualizujący z tytułu utraty wartości na początek okresu				12	12
Ujęcie w okresie odpisu aktualizującego z tytułu utraty wartości					-
Odwrócenie w okresie odpisu aktualizującego z tytułu utraty wartości					-
Wartość uwzględniająca umorzenie i odpis z tytułu utraty wartości na koniec okresu	28 806	62 672	2 153	891	94 522
Korekta z tytułu różnic kursowych netto z tytułu przeliczenia					-
Wartość netto na koniec okresu	126 143	65 512	3 447	942	196 044

hipoteki na nieruchomościach:

nieruchomość	kwota w tys. zł	tytułem
Godziszewo, KW GD1A/00045807/1, KW GD1A/00045808/8, KW GD1A/00045809/5, KW GD1G/00108110/4; Gołębiewko, KW GD1G/00041846/4; Swaróżyn, KW GD1A/00008410/0; GD1A/00059902/8	4 100	hipoteka zwykła łączna stanowiąca zabezpieczenie kredytu udzielonego Graal S.A. przez Bank Millenium, własność Kooperol Sp. z o.o.
Godziszewo, KW GD1A/00045807/1, KW GD1A/00045808/8, KW GD1A/00045809/5, KW GD1G/00108110/4; Gołębiewko, KW GD1G/00041846/4; Swaróżyn, KW GD1A/00008410/0; GD1A/00059902/8	410	hipoteka kaucyjna łączna stanowiąca zabezpieczenie kredytu udzielonego Graal S.A. przez Bank Millenium, własność Kooperol Sp. z o.o.
Wejherowo, ul. Zachodnia 22; KW GD1W/00039956/5	1 800	hipoteka kaucyjna stanowiąca zabezpieczenie kredytu udzielonego Graal S.A. przez PeKaO S.A.
Kartoszyń, KW GD2W/00031317/5 i KW GD2W/00032889/2	10 000	hipoteka kaucyjna łączna stanowiąca zabezpieczenie kredytu udzielonego Graal S.A. przez PeKaO S.A.
Kartoszyń, KW GD2W/00031317/5 i KW GD2W/00032889/2	15 000	hipoteka umowna łączna stanowiąca zabezpieczenie kredytu udzielonego Graal S.A. przez PeKaO S.A.
Brzeźno KW GD1A/00059903/5	18 000	hipoteka umowna stanowiąca zabezpieczenie kredytu udzielonego Graal S.A. przez PeKaO S.A.
Brzeźno KW GD1A/00059903/5	18 000	hipoteka umowna stanowiąca zabezpieczenie kredytu udzielonego Graal S.A. przez PeKaO S.A.
Kartoszyń, KW GD2W/00031317/5 i KW GD2W/00032889/2	6 000	hipoteka kaucyjna łączna stanowiąca zabezpieczenie kredytu udzielonego przez bank Pekao S.A. dla Koral S.A. Własność Graal
Godziszewo, KW GD1A/00045807/1, KW GD1A/00045808/8, KW GD1A/00045809/5, KW GD1G/00108110/4; Gołębiewko, KW GD1G/00041846/4; Swaróżyn, KW GD1A/00008410/0; GD1A/00059902/8	5 000	hipoteka zwykła łączna stanowiąca zabezpieczenie kredytu udzielonego Graal S.A. przez Bank Millenium, własność Kooperol Sp. zo.o.
Godziszewo, KW GD1A/00045807/1, KW GD1A/00045808/8, KW GD1A/00045809/5, KW GD1G/00108110/4; Gołębiewko, KW GD1G/00041846/4; Swaróżyn, KW GD1A/00008410/0; GD1A/00059902/8	500	hipoteka łączna kaucyjna stanowiąca zabezpieczenie kredytu udzielonego Graal S.A. przez Bank Millenium, własność Kooperol Sp. z o.o.
Tczew, KW GD1T/00009410/5	6 000	hipoteka kaucyjna stanowiąca zabezpieczenie kredytu udzielonego Graal S.A. przez BGŻ BNP Paribas Bank, własność Koral S.A.
GD1G/00041846/4, GD1A/00008410/0, GD1A/00059902/8	1 500	hipoteka kaucyjna łączna umowna - zabezpieczenie kredytu odnawialnego Bank Millennium
GD1A / 00008410 / 0, GD1A/00059902/8	4 000	hipoteka umowna zwykła - zabezpieczenie kredytu obrotowego Bank Millennium
GD1A / 00008410 / 0, GD1A/00059902/8	600	hipoteka umowna kaucyjna - odsetki i koszty od kredytu obrotowego Bank Millennium

GD1A/00008410/0	39 950	hipoteka łączna stanowiąca zabezpieczenie umów dla Graal S.A. udzielonych przez Bank Millennium, własność Kooperol Sp. z o.o. Na dzień 30.06.2016 złożony wniosek o wykreślenie hipoteki w jej miejsce wpisana hipoteka na 65,79 mln
GD1G/00108110/4; GD1A/00045807/1; GD1A/00045808/8; GD1A/00045809/5; GD1G/00041846/4; GD1A/00008410/0; GD1A/00059902/8	11 730	na dzień 30.06.2016 złożony wniosek o wykreślenie hipoteki w jej miejsce wpisana hipoteka na 65,79 mln
Kooperol Sp. z o.o. GD1G/00108110/4; GD1A/00045807/1; GD1A/00045808/8; GD1A/00045809/5; GD1G/00041846/4; GD1A/00008410/0; GD1A/00059902/8 oraz na nieruchomości będącej własnością Superfish S.A. objętej KW GD2W/00025235/1, nieruchomości będące własnością Koral S.A objętej KW GD1T/00034772/4; GD1T/00035296/0	65 790	hipoteka łączna- faktoring Bank Millennium oraz inne produkty Banku Millennium dla GK Graal
Kukinia KO1L/00014239/0, KO1L/00012529/6, KW KO1L/00051266/9	32 500	hipoteka umowna łączna stanowiąca zabezpieczenie faktoringu udzielonego Graal S.A. przez Bank Handlowy własność Koral
RAZEM PLN	240 880	

przewłaszczenia maszyn i urządzeń

maszyny i urządzenia	7 000	zastaw rejestrowy na maszynach finansowanych kredytem Bank PeKaO S.A.
maszyny i urządzenia	4 969	zastaw rejestrowy na maszynach dot. faktoringu Bank Handlowy właściciel Koral
maszyny i urządzenia	4 000	zastaw rejestrowy na maszynach dot. kredytu w PeKaO, właściciel Koral S.A.
maszyny i urządzenia	6 381	zastaw rejestrowy na maszynach dot. produktów Bank Millennium, właściciel Koral S.A.
	22 350	

Nota nr 2

Wartości niematerialne

Za okres 01.01.2016-30.06.2016

	Nabyte wartości niematerialne		Razem
	Patenty, znaki firmowe	Pozostałe	
Wartość brutto na początek okresu	52 706	21 398	74 104
Zwiększenia	-	30	30
nabycie	-	30	30
Zmniejszenia	-	-	-

Wartość brutto na koniec okresu	52 706	21 428	74 134
Wartość umorzenia na początek okresu	6 501	9 691	16 192
amortyzacja za okres	126	254	380
zmniejszenia	-	-	-
Wartość umorzenia na koniec okresu	6 627	9 945	16 572
Odpis aktualizujący z tytułu utraty wartości na początek okresu	18 525	5 997	24 522
Ujęcie w okresie odpisu aktualizującego z tytułu utraty wartości	-	-	-
Odwrócenie w okresie odpisu aktualizującego z tytułu utraty wartości	-	-	-
Wartość uwzględniająca umorzenie i odpis z tytułu utraty wartości na koniec okresu	25 152	15 942	41 094
Wartość netto na koniec okresu	27 554	5 486	33 040

Na nakłady na wartości niematerialne w 2016 składają się nakłady na licencje i oprogramowania Zastaw rejestrowy na znakach towarowych GRAAL, MEG, BLACK ROSE o wartości odzyskiwalnej 23.959 tys. zł.

W bilansie Grupy występują wartości niematerialne o nieokreślonym okresie użytkowania.

Za okres 01.01.2015-31.12.2015

	Nabyte wartości niematerialne		Razem
	Patenty, znaki firmowe	Pozostałe	
Wartość brutto na początek okresu	33 711	21 271	54 982
Zwiększenia	18 995	127	19 122
<i>nabycie</i>		127	127
<i>nabycie w ramach połączeń jedn. gospodarczych</i>			-
<i>inne</i>	18 995		18 995
Zmniejszenia	-	-	-
Wartość brutto na koniec okresu	52 706	21 398	74 104
Wartość umorzenia na początek okresu	6 249	8 723	14 972
amortyzacja za okres	252	968	1 220
Wartość umorzenia na koniec okresu	6 501	9 691	16 192
Odpis aktualizujący z tytułu utraty wartości na początek okresu	18 420		18 420
Ujęcie w okresie odpisu aktualizującego z tytułu utraty wartości	105	5 997	6 102
Odwrócenie w okresie odpisu aktualizującego z tytułu utraty wartości	-		-
Wartość uwzględniająca umorzenie i odpis z tytułu utraty wartości na koniec okresu	25 026	15 688	40 714
Wartość netto na koniec okresu	27 680	5 710	33 390

W 2015 roku zgodnie z uchwałą Zarządu dokonano reklasyfikacji i podziału wartości firmy na trzy znaki: Graal, Meg oraz Black Rose o nieograniczonych okresach użytkowania. Zgodnie z przeprowadzonymi testami na utratę wartości dokonano odpisu na znak Meg. Dodatkowo zgodnie z decyzjami Zarządu w 2015 roku dokonano odpisów aktualizujących na niewykorzystywane wartości niematerialne.

Nota nr 2a

Nieruchomości inwestycyjne

	Za okres od 01.01 do 30.06.2016	Za okres od 01.01 do 31.12.2015
Wartość brutto na początek okresu	25 750	25 750
Zwiększenia	-	-
- nabycie		
Zmniejszenia	-	
-zbycie		
Wartość brutto na koniec okresu	25 750	25 750
Wartość umorzenia na początek okresu		
zwiększenia		
zmniejszenia		
Wartość umorzenia na koniec okresu	-	-
Odpis aktualizujący z tytułu utraty wartości na początek okresu		
Ujęcie w okresie odpisu aktualizującego z tyt. utraty wartości		
Odwrocenie w okresie odpisu aktualizującego z tyt. utraty wartości		
Odpis aktualizujący z tytułu utraty wartości na koniec okresu	-	-
Wartość netto na koniec okresu	25 750	25 750

Na nieruchomości inwestycyjne składają się:

- nieruchomość niezabudowana w Bładzikowie gmina Puck o wartości 1.172 tys. zł,
- nieruchomość inwestycyjna w Wieniotowie o wartości 7.514 tys. zł
- nieruchomość inwestycyjna w Niekaninie w wartości 5.138 tys. zł
- nieruchomość inwestycyjna w Raszynie o wartości 836 tys. zł
- nieruchomość inwestycyjna w Kołobrzegu o wartości 5.454 tys. zł
- nieruchomość inwestycyjna w Swarzewie o wartości 2.185 tys. zł
- nieruchomość inwestycyjna we Władysławowie o wartości 3.451 tys. zł

Hipoteki na nieruchomościach inwestycyjnych:

nieruchomość	w tys. zł	tytułem
Swarzewo, KW GD2W/00028775/9	2 200	hipoteka kaucyjna stanowiąca zabezpieczenie kredytu udzielonego Graal S.A. przez PeKaO S.A., własność Superfish S.A.
Niekanin, KW KO1L/00013737/4	3 000	hipoteka kaucyjna stanowiąca zabezpieczenie kredytu udzielonego spółkom GK Graal przez BGŻ BNP Paribas Bank, własność Superfish S.A.
Władysławowo, KW GD2W/00025235/1	660	hipoteka kaucyjna stanowiąca zabezpieczenie kredytu udzielonego Superfish S.A. przez Bank Millennium S.A.
Władysławowo, KW GD2W/00025235/1	65 790	hipoteka łączna jako zabezpieczenie umów dla spółek z GK Graal udzielonych przez Bank Millennium własność Superfish S.A.
RAZEM	71 650	

Nota nr 2b

Aktywa trwałe sklasyfikowane jako przeznaczone do sprzedaży

Na koniec okresu na stan aktywów trwałych przeznaczonych do sprzedaży wchodziły maszyny i urządzenia Koral S.A. o wartości netto 64 tys. zł.

Nota nr 3

Wartość firmy

WARTOŚĆ FIRMY	01.01.2016- 30.06.2016	01.01.2015- 31.12.2015
Wartość brutto na początek okresu	34 110	55 521
Zwiększenia	50	-
Zmniejszenia	-	21 411
Wartość brutto na koniec okresu	34 160	34 110
Korekta z tyt różnic kursowych	-	
Pozostałe korekty *	-	
Wartość brutto na koniec okresu po uwzględnieniu korekt	34 160	34 110
Odpis aktualizujący z tytułu utraty wartości na początek okresu	-	2 416
Ujęcie w okresie odpisu aktualizującego z tytułu utraty wartości	-	
Odwrócenie w okresie odpisu aktualizującego z tytułu utraty wartości	-	2 416
Odpis aktualizujący z tytułu utraty wartości na koniec okresu	-	-
Wartość netto na koniec okresu	34 160	34 110

Dodatkowa wartość firmy w 2016 roku powstała w związku nabyciem nowej spółki Graal Norway AS.

Nota nr 4

Zapasy

Za okres 01.01.2016-30.06.2016

ZAPASY	stan na dzień		stan na dzień: 30.06.2016		
	Materiały	Produkty w toku	Wyroby gotowe	Towary	RAZEM
Wycena według ceny nabycia/kosztu wytworzenia	57 495	13 408	20 909	39 994	131 806
<i>Wycena według wartości netto możliwej do uzyskania</i>	-	-	-	-	-
Kwota odpisów aktualizujących wartości zapasów na początek okresu	1 517	-	433	558	2 508
Kwoty odwrócenia odpisów aktualizujących zapasy ujęte jako pomniejszenie tych odpisów w okresie	931	-	405	249	1 585
Kwoty odpisów aktualizujących wartości zapasów ujętych w okresie jako koszt	176	-	261	26	463
Kwota odpisów aktualizujących wartości zapasów na koniec okresu	762	-	289	335	1 386
<i>Wartość zapasów ujętych jako koszt w okresie</i>	(343)	4 686	253 248	103 495	361 086
Wartość bilansowa zapasów	56 733	13 408	20 620	39 659	130 420

Odwrócenie odpisów aktualizujących nastąpiło w wyniku likwidacji bądź zastosowania w procesie produkcyjnym zapasów objętych na 31.12.2015r. odpisem. Na zapasy wykazujące słabą rotację - zalegające w magazynach ponad rok - utworzono na dzień 30.06.2016r. odpis aktualizujący w wysokości łącznie 463 tys. zł

Zabezpieczenia poczynione na zapasach:

Graal - zastaw rejestrowy na towarach handlowych stanowiących zabezpieczenie kredytów udzielonych spółce przez PeKaO S.A. do kwoty 24.000,00 tys. zł; zastaw zapasów magazynowych stanowiących zabezpieczenie kredytu udzielonego przez BGŻ BNP Paribas Bank do kwoty 5.107,00 tys. zł; zastaw rejestrowy na towarach handlowych Kooperol Sp. z o.o. stanowiących zabezpieczenie kredytu udzielonego przez Bank Millenium do kwoty 2.000,00 tys. zł. - łącznie 31.107,00 tys. zł

Za okres 01.01.2015-31.12.2015

ZAPASY					
	Materiały	Produkty w toku	Wyroby gotowe	Towary	RAZEM
Wycena według ceny nabycia/kosztu wytworzenia	32 264	7 089	23 218	28 779	91 350
<i>Wycena według wartości netto możliwej do uzyskania</i>					-
Kwota odpisów aktualizujących wartości zapasów na początek okresu	312		287	291	890
Kwoty odwrócenia odpisów aktualizujących zapasy ujęte jako pomniejszenie tych odpisów w okresie	746	6	221	95	1 068
Kwoty odpisów aktualizujących wartości zapasów ujętych w okresie jako koszt	1 951	6	367	362	2 686
Kwota odpisów aktualizujących wartości zapasów na koniec okresu	1 517	-	433	558	2 508
<i>Wartość zapasów ujętych jako koszt w okresie</i>	<i>35 511</i>	<i>5 901</i>	<i>528 015</i>	<i>219 955</i>	<i>789 382</i>
Wartość bilansowa zapasów	30 747	7 089	22 785	28 221	88 842

Odwrócenie odpisów aktualizujących nastąpiło w wyniku likwidacji bądź zastosowania w procesie produkcyjnym zapasów objętych na 31.12.2014r. odpisem. Na zapasy wykazujące słabą rotację - zalegające w magazynach ponad rok - utworzono na dzień 31.12.2015r. odpis aktualizujący w wysokości łącznie 2.508 tys. zł

Zabezpieczenia poczynione na zapasach:

Graal - zastaw rejestrowy na towarach handlowych stanowiących zabezpieczenie kredytów udzielonych spółce przez PeKaO S.A. do kwoty 24.000,00 tys. zł; zastaw zapasów magazynowych stanowiących zabezpieczenie kredytu udzielonego przez BGŻ BNP Paribas Bank do kwoty 5.000,00 tys. zł; zastaw rejestrowy na towarach handlowych Kooperol Sp. z o.o. stanowiących zabezpieczenie kredytu udzielonego przez Bank Millenium do kwoty 2.000,00 tys. zł. - łącznie 31.000,00 tys. zł

Nota nr 5

Należności i rozliczenia międzyokresowe

Za okres od 01.01.2016 do 30.06.2016

POZOSTAŁE NALEŻNOŚCI I ROZLICZENIA MIĘDZYOKRESOWE	stan na dzień: 30.06.2016	stan na dzień: 31.12.2015
Należności z tytułu dostaw i usług	122 642	177 122
- część długoterminowa	-	
- część krótkoterminowa	122 642	177 122
Pozostałe należności:	48 311	45 717
- część długoterminowa	-	-
- część krótkoterminowa	48 311	45 717
Rozliczenia międzyokresowe czynne:	2 214	287
- część długoterminowa	1	2
- część krótkoterminowa	2 213	285
Odpisy aktualizujące z tytułu utraty wartości na początek okresu	28 656	16 883
Ujęcie w okresie odpisów aktualizujących z tytułu utraty wartości	1 968	12 995
Odwrócenie w okresie odpisu aktualizującego z tytułu utraty wartości	2 453	1 222
Odpisy aktualizujące z tytułu utraty wartości na koniec okresu	28 171	28 656
RAZEM	144 996	194 470

Na należności pozostałe krótkoterminowe składają się należności z tytułu podatków (12.127 tys. zł), od pracowników (151 tys. zł), rozliczenie z tytułu zakupu udziałów (14.629 tys. zł), należności z tytułu kaucji i wadła (659 tys. zł), należność z tytułu sprzedaży udziałów (4.200 tys. zł), należności z tytułu odszkodowania (2.000 tys. zł), należności z tyt. cesji wierzytelności (5.515 tys. zł), zaliczki na środki trwałe (8.780 tys. zł) oraz pozostałe (250 tys. zł).

W skład rozliczeń międzyokresowych krótkoterminowych wchodzi podatek od nieruchomości oraz inne podatki lokalne (958 tys. zł), ubezpieczenia (272 tys. zł), koszty finansowe (142 tys. zł), ZFŚS (659 tys. zł), użytkowanie wieczyste (39 tys. zł), usługi informatyczne (59 tys. zł) oraz pozostałe (84 tys. zł). Rozliczenia międzyokresowe długoterminowe dotyczą kosztów finansowych (1 tys. zł).

Zabezpieczenia poczynione na należnościach na dzień 30.06.2016r

Globalna cesja wierzytelności nie mniej niż 12.000 tys. zł, stanowiąca zabezpieczenie kredytu w rachunku bieżącym udzielonego przez PeKaO S.A spółce GRAAL S.A.

Przelew na zabezpieczenie istniejących i przyszłych należności handlowych od wybranych dłużników - zabezpieczenie kredytu udzielonego przez BGŻ BNP Paribas Bank spółce Graal S.A.

Należności Koral S.A. są objęte cesją na kwotę 12.000 tys. zł jako zabezpieczenie kredytu w Banku PEKAO

Nota nr 6

Środki pieniężne i ich ekwiwalenty

Za okres od 01.01.2016 do 30.06.2016

	stan na dzień: 30.06.2016	stan na dzień: 31.12.2015
Środki pieniężne w banku i w kasie	22 772	11 695
Lokaty krótkoterminowe	-	
Inne	-	
Razem	22 772	11 695

Według stanu na 30.06.2016 w Grupie Kapitałowej wystąpiły niewykorzystane limity kredytowe w wysokości 31.864 tys. zł.

Środki pieniężne i ich ekwiwalenty wykazane w sprawozdaniu przepływów pieniężnych

Za okres od 01.01.2016 do 30.06.2016

	01.01.2016- 30.06.2016	01.01.2015- 30.06.2015
Środki pieniężne w banku i w kasie	22 772	34 645
Lokaty krótkoterminowe	-	
Kredyty w rachunkach bieżących	(1 646)	(46 293)
Razem	21 126	(11 648)

Nota nr 7 Kapitał podstawowy

LICZBA AKCJI SKŁADAJĄCYCH SIĘ NA KAPITAŁ PODSTAWOWY	stan na dzień: 30.06.2016	stan na dzień: 31.12.2015
Akcje zwykłe o wartości nominalnej 10 zł	8 056 485	8 056 485
Razem	8 056 485	8 056 485

ZMIANY LICZBY AKCJI	01.01.2016- 30.06.2016	01.01.2015- 31.12.2015
Akcje zwykłe wyemitowane i w pełni opłacone		
Na początek okresu	8 056 485	8 056 445
Seria A - konwersja kapitału zakładowego Spółki z o.o.	3 050 600	3 050 600
Seria B - emisja niepubliczna	500 000	500 000
Seria C - konwersja zobowiązań Spółki Graal S.A. na akcje	383 950	383 950
Seria D - konwersja zobowiązań Spółki Graal S.A. na akcje	225 000	225 000
Seria E - emisja publiczna	1 459 742	1 459 742
Seria F - emisja publiczna	2 230 000	2 230 000
Seria G - emisja niepubliczna	207 148	207 148
Seria H - emisja niepubliczna	45	45
Na koniec okresu	8 056 485	8 056 485

Nota nr 8 Nadwyżka ze sprzedaży akcji powyżej wartości nominalnych

W trakcie 2016r. nie nastąpiły zmiany nadwyżki ze sprzedaży akcji powyżej wartości nominalnej

Nota nr 9 Kredyty bankowe i pożyczki

Za okres od 01.01.2016 do 30.06.2016

KRÓTKOTERMINOWE KREDYTY BANKOWE I POŻYCZKI			stan na dzień: 30.06.2016	stan na dzień: 31.12.2015
Wyszczególnienie	Efektywna stopa procentowa	Termin spłaty		
Kredyt w rachunku bieżącym PeKaO S.A.	WIBOR 1 M plus marża banku	31.05.2016	-	8 735
Kredyt w rachunku bieżącym BNP Paribas Bank USD	LIBOR 1 m plus marża banku	30.10.2016	928	-
Pożyczka Tuna Fish	6,00%	09.09.2016	2 133	2 091
Pożyczka Tuna Fish	6,00%	09.09.2016	1 158	1 132
Kredyt BGŻ BNP Paribas Bank -USD	LIBOR 1M plus marża banku	30.10.2016	814	-
Kredyt parasolowy Bank Millennium PLN Graal	Wibor 1 m plus marża banku	31.10.2017	1 107	-
Kredyt parasolowy Bank Millennium EUR Graal	EURIBOR 1M plus marża banku	31.10.2017	4 204	
Kredyt Bank Millennium	Wibor 1 m plus marża banku	30.06.2016	4 100	4 100
Kredyt Bank Millennium	Wibor 1 m plus marża banku	30.06.2016	5 000	5 000
Kredyt w rachunku bieżącym PeKaO S.A. Koral	WIBOR 1M plus marża banku	31.05.2016	-	2 595
Kredyt w rachunku bieżącym w EUR PeKaO S.A.	EURIBOR1M	31.05.2016	-	2 538
Kredyt parasolowy Bank Millennium EUR Koral	EURIBOR 1M plus marża banku	31.10.2017	2 122	-
Kredyt BGŻ BNP Paribas	WIBOR 1M plus marża banku	30.10.2016	-	2 687
Kredyt w rachunku bieżącym Bank Millennium	WIBOR 1M plus marża banku	30.06.2016	718	250
Bank Millennium S.A. Kooperol	WIBOR 1M plus marża banku	31.05.2016	2 350	2 350
Kredyt BGŻ BNP Paribas	WIBOR 1M plus marża banku	30.10.2016	7 988	4 000
Kredyt Bank Millennium	WIBOR 1M plus marża	31.10.2017	2 999	3 000

	banku			
Kredyt Bank Millennium S.A. Superfish	WIBOR 1 M plus marża banku	31.05.2016	-	600
odsetki od kredytów naliczone na dzień bilansowy			8	15
Razem			35 629	39 093

DŁUGOTERMINOWE KREDYTY BANKOWE I POŻYCZKI			stan na dzień: 30.06.2016		stan na dzień: 31.12.2015	
Wyszczególnienie	Efektyw na stopa procentowa	Termin spłaty	część krótkoterminowa	część długoterminowa	część krótkoterminowa	część długoterminowa
Kredyt PeKaO S.A.	Wibor 3 m plus marża banku	31.12.2019	1 622	4 054	1 622	4 865
Kredyt PeKaO S.A.	Wibor 3 m plus marża banku	31.12.2019	779	1 947	779	2 337
Razem			2 401	6 001	2 401	7 202

Zabezpieczenia udzielonych kredytów

hipoteki na nieruchomościach:

nieruchomość	kwota w tys. zł	tytułem
Godziszewo, KW GD1A/00045807/1, KW GD1A/00045808/8, KW GD1A/00045809/5, KW GD1G/00108110/4; Gołębiewko, KW GD1G/00041846/4; Swarżyn, KW GD1A/00008410/0; GD1A/00059902/8	4 100	hipoteka zwykła łączna stanowiąca zabezpieczenie kredytu udzielonego Graal S.A. przez Bank Millenium, własność Kooperol Sp. z o.o.
Godziszewo, KW GD1A/00045807/1, KW GD1A/00045808/8, KW GD1A/00045809/5, KW GD1G/00108110/4; Gołębiewko, KW GD1G/00041846/4; Swarżyn, KW GD1A/00008410/0; GD1A/00059902/8	410	hipoteka kaucyjna łączna stanowiąca zabezpieczenie kredytu udzielonego Graal S.A. przez Bank Millenium, własność Kooperol Sp. z o.o.
Wejherowo, ul. Zachodnia 22; KW GD1W/00039956/5	1 800	hipoteka kaucyjna stanowiąca zabezpieczenie kredytu udzielonego Graal S.A. przez PeKaO S.A.
Kartoszyno, KW GD2W/00031317/5 i KW GD2W/00032889/2	10 000	hipoteka kaucyjna łączna stanowiąca zabezpieczenie kredytu udzielonego Graal S.A. przez PeKaO S.A.
Kartoszyno, KW GD2W/00031317/5 i KW GD2W/00032889/2	15 000	hipoteka umowna łączna stanowiąca zabezpieczenie kredytu udzielonego Graal S.A. przez PeKaO S.A.

Brzeźno KW GD1A/00059903/5	18 000	hipoteka umowna stanowiąca zabezpieczenie kredytu udzielonego Graal S.A. przez PeKaO S.A.
Brzeźno KW GD1A/00059903/5	18 000	hipoteka umowna stanowiąca zabezpieczenie kredytu udzielonego Graal S.A. przez PeKaO S.A.
Kartoszyń, KW GD2W/00031317/5 i KW GD2W/00032889/2	6 000	hipoteka kaucyjna łączna stanowiąca zabezpieczenie kredytu udzielonego przez bank Pekao S.A. dla Koral S.A. Własność Graal
Godziszewo, KW GD1A/00045807/1, KW GD1A/00045808/8, KW GD1A/00045809/5, KW GD1G/00108110/4; Gołębiewko, KW GD1G/00041846/4; Swarżyn, KW GD1A/00008410/0; GD1A/00059902/8	5 000	hipoteka zwykła łączna stanowiąca zabezpieczenie kredytu udzielonego Graal S.A. przez Bank Millennium, własność Kooperol Sp. z o.o.
Godziszewo, KW GD1A/00045807/1, KW GD1A/00045808/8, KW GD1A/00045809/5, KW GD1G/00108110/4; Gołębiewko, KW GD1G/00041846/4; Swarżyn, KW GD1A/00008410/0; GD1A/00059902/8	500	hipoteka łączna kaucyjna stanowiąca zabezpieczenie kredytu udzielonego Graal S.A. przez Bank Millennium, własność Kooperol Sp. z o.o.
Swarzewo GD2W/00028775/9	2 200	hipoteka kaucyjna stanowiąca zabezpieczenie kredytu udzielonego Graal S.A. przez PeKaO S.A., własność SF
Tczew, KW GD1T/00009410/5	6 000	hipoteka kaucyjna stanowiąca zabezpieczenie kredytu udzielonego Graal S.A. przez BGŻ BNP Paribas Bank, własność Koral S.A.
GD1G/00041846/4, GD1A/00008410/0, GD1A/00059902/8	1 500	hipoteka kaucyjna łączna umowna - zabezpieczenie kredytu odnawialnego Bank Millennium
GD1A / 00008410 / 0, GD1A/00059902/8	4 000	hipoteka umowna zwykła - zabezpieczenie kredytu obrotowego Bank Millennium
GD1A / 00008410 / 0, GD1A/00059902/8	600	hipoteka umowna kaucyjna - odsetki i koszty od kredytu obrotowego Bank Millennium
GD1A/00008410/0	39 950	hipoteka łączna stanowiąca zabezpieczenie umów dla Graal S.A. udzielonych przez Bank Millennium, własność Kooperol Sp. z o.o. Na dzień 30.06.2016 złożony wniosek o wykreślenie hipoteki w jej miejsce wpisana hipoteka na 65,79 mln
GD1G/00108110/4; GD1A/00045807/1; GD1A/00045808/8; GD1A/00045809/5; GD1G/00041846/4; GD1A/00008410/0; GD1A/00059902/8	11 730	na dzień 30.06.2016 złożony wniosek o wykreślenie hipoteki w jej miejsce wpisana hipoteka na 65,79 mln
Kooperol Sp. z o.o. GD1G/00108110/4; GD1A/00045807/1; GD1A/00045808/8; GD1A/00045809/5; GD1G/00041846/4; GD1A/00008410/0; GD1A/00059902/8 oraz na nieruchomości będącej własnością Superfish S.A. objętej KW GD2W/00025235/1, nieruchomości będące własnością Koral S.A objętej KW GD1T/00034772/4; GD1T/00035296/0	65 790	hipoteka łączna- faktoring Bank Millennium oraz inne produkty Banku Millennium dla GK Graal

Niekanin, KW KO1L/00013737/4	3 000	hipoteka kaucyjna stanowiąca zabezpieczenie kredytu udzielonego Graal S.A. przez BGŻ BNP Paribas Bank, własność Superfish S.A.
Władysławowo, KW GD2W/00025235/1	660	hipoteka kaucyjna stanowiąca zabezpieczenie kredytu udzielonego Superfish S.A. przez Bank Millennium S.A.
Kukinia KO1L/00014239/0, KO1L/00012529/6, KW KO1L/00051266/9	32 500	hipoteka umowna łączna stanowiąca zabezpieczenie faktoringu udzielonego Graal S.A. przez Bank Handlowy własność Koral
RAZEM PLN	246 740	

przewłaszczenia maszyn i urządzeń

maszyny i urządzenia	7 000	zastaw rejestrowy na maszynach finansowanych kredytem Bank PeKaO S.A.
maszyny i urządzenia	9 609	zastaw rejestrowy na maszynach dot. faktoringu Bank Handlowy właściciel Koral i Dos
maszyny i urządzenia	4 000	zastaw rejestrowy na maszynach dot. kredytu w PeKaO, właściciel Koral S.A.
maszyny i urządzenia	6 381	zastaw rejestrowy na maszynach dot. produktów Bank Millennium, właściciel Koral S.A.
	26 990	

Zabezpieczenia poczynione na zapasach:

Graal - zastaw rejestrowy na towarach handlowych stanowiących zabezpieczenie kredytów udzielonych spółce przez PeKaO S.A. do kwoty 24.000,00 tys. zł; zastaw zapasów magazynowych stanowiących zabezpieczenie kredytu udzielonego przez BNP Paribas Bank do kwoty 5.107,00 tys. zł; zastaw rejestrowy na towarach handlowych Kooperol Sp. z o.o. stanowiących zabezpieczenie kredytu udzielonego przez Bank Millenium do kwoty 2.000,00 tys. zł. - łącznie 31.107,00 tys. zł

Zabezpieczenia poczynione na należnościach:

Globalna cesja wierzytelności nie mniej niż 12.000 tys. zł, stanowiąca zabezpieczenie kredytu w rachunku bieżącym udzielonego przez PeKaO S.A. spółce GRAAL S.A.

Przelew na zabezpieczenie istniejących i przyszłych należności handlowych od wybranych dłużników - zabezpieczenie kredytu udzielonego przez BGŻ BNP Paribas Bank spółce Graal S.A.

Należności Koral S.A. są objęte cesją na kwotę 12.000 tys. zł jako zabezpieczenie kredytu w Banku PEKAO

Zabezpieczenia poczynione na znakach towarowych:

Zastaw rejestrowy na znakach towarowych GRAAL, MEG, BLACK ROSE o wartości odzyskiwalnej 23.959 tys. zł.

Nota nr 10

Zobowiązania i rozliczenia międzyokresowe

Za okres od 01.01.2016 do 30.06.2016

POZOSTAŁE ZOBOWIĄZANIA I ROZLICZENIA MIĘDZYOKRESOWE	stan na dzień: 30.06.2016	stan na dzień: 31.12.2015
Zobowiązania z tytułu dostaw i usług:	130 282	134 333
- część długoterminowa	-	
- część krótkoterminowa	130 282	134 333
Zobowiązania od jednostek powiązanych:	-	-
Pozostałe zobowiązania:	8 758	6 149
- część długoterminowa	-	
- część krótkoterminowa	8 758	6 149
Rozliczenia międzyokresowe bierne:	34	65
- część długoterminowa	-	

- część krótkoterminowa	34	65
Rozliczenia międzyokresowe przychodów:	19 198	17 234
- część długoterminowa	17 416	15 814
- część krótkoterminowa	1 782	1 420
Razem, w tym:	158 272	157 781
- część długoterminowa	17 416	15 814
- część krótkoterminowa	140 856	141 967

Na pozostałe zobowiązania składają się zobowiązania z tytułu podatków (5.247 tys. zł), wynagrodzeń (3.138 tys. zł), ZFŚS (187 tys. zł), wobec pracowników (13 tys. zł), oraz pozostałe (174 tys. zł).

W skład rozliczeń międzyokresowych krótkoterminowych wchodzi rezerwa na koszty badania sprawozdania finansowego (34 tys. zł). W skład rozliczeń międzyokresowych krótkoterminowych przychodów wchodzi dotacje SAPARD i SPO (1.782 tys. zł). W skład rozliczeń międzyokresowych długoterminowych przychodów wchodzi dotacje SAPARD i SPO (17.416 tys. zł).

Zobowiązania wykazane w bilansie Grupy Kapitałowej nie są oprocentowane, stąd też nie występuje ryzyko narażenia na zmiany stóp procentowych. Średnie terminy płatności zobowiązań w spółkach wchodzących w skład GK Graal wahają się od 14-75 dni.

PRZYSZŁE MINIMALNE OPŁATY LEASINGOWE ORAZ WARTOŚĆ BIEŻĄCA MINIMALNYCH OPŁAT LEASINGOWYCH NETTO				
	stan na dzień: 30.06.2016		stan na dzień: 31.12.2015	
	Minimalne opłaty	Wartość bieżąca minimalnych opłat	Minimalne opłaty	Wartość bieżąca minimalnych opłat
w okresie do 1 roku	1 382	1 309	1 452	1 317
w okresie od 1 roku do 5 lat	685	618	970	922
Razem	2 067	1 927	2 422	2 239

POZOSTAŁE ZOBOWIĄZANIA FINANSOWE		
Krótkoterminowe	stan na dzień: 30.06.2016	stan na dzień: 31.12.2015
faktoring	79 938	63 192
Razem	79 938	63 192

Nota nr 11

Przychody ze sprzedaży produktów, towarów i materiałów

	Działalność kontynuowana		Ogółem	
	01.01.2016- 30.06.2016	01.01.2015- 30.06.2015	01.01.2016- 30.06.2016	01.01.2015- 30.06.2015
Przychody ze sprzedaży produktów	338 222	296 259	338 222	296 259
Przychody ze sprzedaży usług	4 375	3 404	4 375	3 404
Przychody ze sprzedaży materiałów	16 525	16 719	16 525	16 719
Przychody ze sprzedaży towarów	130 888	119 474	130 888	119 474
RAZEM	490 010	435 856	490 010	435 856

Nota nr 12

Koszty rodzajowe

KOSZTY RODZAJOWE	01.01.2016- 30.06.2016	01.01.2015- 30.06.2015
Amortyzacja środków trwałych	6 957	6 399
Amortyzacja wartości niematerialnych	380	624
Koszty świadczeń pracowniczych	51 881	43 807
Zużycie surowców i materiałów	341 790	277 228
Koszty usług obcych	31 860	33 739
Koszty podatków i opłat	2 343	2 304
Pozostałe koszty	3 748	5 228
Zmiana stanu produktów i produkcji w toku	(9 361)	(20 278)
Wartość sprzedanych towarów i materiałów	150 670	56 658
RAZEM	580 268	405 709
Koszty sprzedaży	29 970	33 039
Koszty ogólnego zarządu	7 040	7 911
Koszty sprzedanych produktów, towarów i materiałów	451 393	364 759
RAZEM	488 403	405 709

Nota nr 13

Pozostałe przychody i koszty

Pozostałe przychody

	01.01.2016- 30.06.2016	01.01.2015- 30.06.2015
Dotacje państwowe	1 434	1 143
Zysk na sprzedaży rzeczowych aktywów trwałych	3	104
Odwrocenie odpisów aktualizujących z tytułu utraty wartości należności	2 117	302
Odwrocenie odpisów aktualizujących z tytułu utraty wartości zapasów	1 260	295
Rozwiązanie innych rezerw	1 774	601
Zwrot kosztów sądowych	1	-
Otrzymane odszkodowania	61	600
Pozostała sprzedaż	367	782
Nadwyżki inwentaryzacyjne	281	470
Przedawnione zobowiązania	1	-
Pozostałe	163	176
RAZEM	7 462	4 473

Pozostałe koszty

POZOSTAŁE KOSZTY	01.01.2016- 30.06.2016	01.01.2015- 30.06.2015
Strata na sprzedaży rzeczowych aktywów trwałych	30	-
Odpisy aktualizujące z tytułu utraty wartości należności	1 968	6 820
Odpisy aktualizujące z tytułu utraty wartości zapasów	186	269

Odpisy aktualizujące z tytułu utraty wartości wartości niematerialnych	-	5 195
Rezerwa na przewidywane straty	-	635
Rezerwy na koszty	1 326	
Koszty postępowania sądowego	34	10
Szkody i odszkodowania, kary	170	100
Darowizny	8	-
Wartość netto zlikwidowanych zapasów	866	2 026
Koszty dotyczące pozostałej sprzedaży	118	306
Koszty napraw powypadkowych	26	11
Niedobory inwentaryzacyjne	359	409
Koszty niewykorzystanych zdolności produkcyjnych	-	1 690
Spisane należności	1 479	60
Pozostałe	367	359
RAZEM	6 937	17 890

Nota nr 14

Przychody i koszty finansowe

Przychody finansowe

PRZYCHODY FINANSOWE	01.01.2016- 30.06.2016	01.01.2015- 30.06.2015
Przychody z tytułu odsetek	1 024	1 743
Zyski z tytułu różnic kursowych	41	1 268
RAZEM	1 065	3 011

Koszty finansowe

KOSZTY FINANSOWE	01.01.2016- 30.06.2016	01.01.2015- 30.06.2015
Koszty odsetek, w tym dotyczące:	1 967	2 758
kredytów bankowych	656	1 620
inne	1 311	1 138
Koszty finansowe z tytułu prowizji od kredytów, gwarancji	253	587
Straty z tytułu różnic kursowych	2 459	150
Koszty faktoringu	178	386
RAZEM	4 857	3 881

Nota nr 15

Transakcje z podmiotami powiązanymi

Śródroczne skrócone skonsolidowane sprawozdanie finansowe obejmuje sprawozdanie finansowe spółki Graal S.A. oraz sprawozdania finansowe jednostek zależnych wymienionych poniżej.

Nazwa jednostki	Udział w kapitale (%)		
	Siedziba	Na dzień 30.06.2016	Na dzień 31.12.2015

RC Consulting Spółka z o.o.	Swarzewo, Sztormowa 5	100,00%	100,00%
Kooperol Spółka z o. o.	Zduny 40, Swaróżyn	100,00%	100,00%
Koral S.A.	Tczew, Za Dworcem 13	100,00%	100,00%
Superfish S.A.	Kukinia 43, Ustronie Morskie	100,00%	100,00%
Alfa Superfish GK Spółka z ograniczoną odpowiedzialnością Spółka Komandytowo-Akcyjna	Wejherowo ul. Zachodnia 22	100,00%	100,00%
Beta Superfish GK Spółka z ograniczoną odpowiedzialnością Spółka Komandytowo-Akcyjna	Wejherowo ul. Zachodnia 22	100,00%	100,00%
Gamma Superfish GK Spółka z ograniczoną odpowiedzialnością Spółka Komandytowo-Akcyjna	Wejherowo ul. Zachodnia 22	100,00% udział pośredni	100,00% udział pośredni
Delta Superfish GK Spółka z ograniczoną odpowiedzialnością Spółka Komandytowo-Akcyjna	Wejherowo ul. Zachodnia 22	100,00% udział pośredni	100,00% udział pośredni
Sigma Superfish GK Spółka z ograniczoną odpowiedzialnością Spółka Komandytowo-Akcyjna	Wejherowo ul. Zachodnia 22	100,00% udział pośredni	100,00% udział pośredni
Omega Superfish GK Spółka z ograniczoną odpowiedzialnością Spółka Komandytowo-Akcyjna	Wejherowo ul. Zachodnia 22	100,00% udział pośredni	100,00% udział pośredni
Koral GmbH	Frankfurt (Oder), Im Technologiepark 1	100,00% udział pośredni	100,00% udział pośredni
Graal Norway AS	Hamnevegen 48, 5200 Os	100,00%	-

Kwoty transakcji z podmiotami powiązanymi

Podmiot powiązany	Sprzedaż na rzecz podmiotów powiązanych		Zakupy od podmiotów powiązanych	
	Za okres od 01.01 do 30.06.2016	Za okres od 01.01 do 30.06.2015	Za okres od 01.01 do 30.06.2016	Za okres od 01.01 do 30.06.2015
Jednostka dominująca	29 929	33 633	63 318	47 343
Jednostki zależne	74 724	61 364	41 335	47 654

Są to wszystkie obroty pomiędzy podmiotami objętymi konsolidacją metodą pełną

Kwoty rozrachunków z podmiotami powiązanymi

Podmiot powiązany	Należności od podmiotów powiązanych		Zobowiązania wobec podmiotów powiązanych	
	Na dzień 30.06.2016	Na dzień 31.12.2015	Na dzień 30.06.2016	Na dzień 31.12.2015
Jednostka dominująca	13 352	16 416	1 186	1 152
Jednostki zależne	9 187	18 484	21 353	33 748
Jednostki zależne - pożyczka	2 625	3 500	-	-

Wynagrodzenie kluczowych członków kadry kierowniczej

	Na dzień 30.06.2016	Na dzień 31.12.2015
Kluczowi członkowie kadry kierowniczej jednostki dominującej (bez Zarządu)	331	486

Kwoty transakcji zawartych z kluczowymi członkami kadry kierowniczej

	Za okres od 01.01 do 30.06.2016	Za okres od 01.01 do 30.06.2015
Transakcje z kluczowymi członkami kadry kierowniczej GK Graal	2 249	2 091

Transakcje między podmiotami powiązanymi wchodzącymi w skład Grupy Kapitałowej Graal dotyczą zakupu surowców do produkcji, wyrobów gotowych i towarów. Są one przeprowadzane na warunkach rynkowych.

Nota nr 16

Zysk na akcję

Dane dotyczące wyniku finansowego oraz akcji, które posłużyły do wyliczenia podstawowego i rozwodnionego zysku na jedną akcję

	Za okres od 01.01 do 30.06.2016	Za okres od 01.01 do 30.06.2015
Zysk/strata netto z działalności kontynuowanej przypadający(a) na akcjonariuszy jednostki dominującej	(1 582)	13 804
Zysk/strata na działalności zaniechanej przypadający(a) na akcjonariuszy jednostki dominującej		
Zysk/strata netto przypadający(a) na akcjonariuszy jednostki dominującej	(1 582)	13 804
Zysk/strata netto przypadający na zwykłych akcjonariuszy, zastosowany do obliczenia rozwodnionego zysku/straty na jedną akcję		

	Za okres od 01.01 do 30.06.2016	Za okres od 01.01 do 30.06.2015
Średnia ważona liczba wyemitowanych akcji zwykłych zastosowana do obliczenia podstawowego zysku/straty na jedną akcję	8 056 485	8 056 485
Wpływ rozwodnienia:		
Skorygowana średnia ważona liczba akcji zwykłych zastosowana do obliczenia rozwodnionego zysku/straty na jedną akcję		

Nota nr 17

Inwestycje w jednostkach zależnych

ZESTAWIENIE ZNACZĄCYCH INWESTYCJI W JEDNOSTKACH ZALEŻNYCH

Nazwa jednostki	Kraj rejestracji lub siedziby	Udział w kapitale podstawowym (%)		Udział w prawach głosu (%)	
		Na dzień 30.06.2016	Na dzień 31.12.2015	Na dzień 30.06.2016	Na dzień 31.12.2015

RC Consulting Spółka z o.o.	Polska	100,00%	100,00%	100,00%	100,00%
Kooperol Spółka z o.o.	Polska	100,00%	100,00%	100,00%	100,00%
Koral S.A.	Polska	100,00%	100,00%	100,00%	100,00%
Superfish S.A.	Polska	100,00%	100,00%	100,00%	100,00%
Alfa Superfish GK Spółka z ograniczoną odpowiedzialnością Spółka Komandytowo-Akcyjna	Polska	100,00%	100,00%	100,00%	100,00%
Beta Superfish GK Spółka z ograniczoną odpowiedzialnością Spółka Komandytowo-Akcyjna	Polska	100,00%	100,00%	100,00%	100,00%
Gamma Superfish GK Spółka z ograniczoną odpowiedzialnością Spółka Komandytowo-Akcyjna	Polska	100,00% udział pośredni	100,00% udział pośredni	100,00% udział pośredni	100,00% udział pośredni
Delta Superfish GK Spółka z ograniczoną odpowiedzialnością Spółka Komandytowo-Akcyjna	Polska	100,00% udział pośredni	100,00% udział pośredni	100,00% udział pośredni	100,00% udział pośredni
Sigma Superfish GK Spółka z ograniczoną odpowiedzialnością Spółka Komandytowo-Akcyjna	Polska	100,00% udział pośredni	100,00% udział pośredni	100,00% udział pośredni	100,00% udział pośredni
Omega Superfish GK Spółka z ograniczoną odpowiedzialnością Spółka Komandytowo-Akcyjna	Polska	100,00% udział pośredni	100,00% udział pośredni	100,00% udział pośredni	100,00% udział pośredni
Koral GmbH	Niemcy	100,00% udział pośredni	100,00% udział pośredni	100,00% udział pośredni	100,00% udział pośredni
Graal Norway AS	Norwegia	100,00%	-	100,00%	-

Dane dotyczące jednostek zależnych

Nazwa jednostki	kapitał własny jednostki	zobowiązania jednostki	należności jednostki	aktywa jednostki razem
RC Consulting Spółka z o.o.	650	338	411	988
Kooperol Spółka z o.o.	31 510	38 912	11 568	70 422
Koral S.A.	51 647	141 387	41 584	193 034
Superfish S.A.	64 577	6 020	17 589	70 597

Alfa Superfish GK Spółka z ograniczoną odpowiedzialnością Spółka Komandytowo-Akcyjna	39	1	-	40
Beta Superfish GK Spółka z ograniczoną odpowiedzialnością Spółka Komandytowo-Akcyjna	39	1	-	40
Gamma Superfish GK Spółka z ograniczoną odpowiedzialnością Spółka Komandytowo-Akcyjna	40	1	-	41
Delta Superfish GK Spółka z ograniczoną odpowiedzialnością Spółka Komandytowo-Akcyjna	40	1	-	41
Sigma Superfish GK Spółka z ograniczoną odpowiedzialnością Spółka Komandytowo-Akcyjna	39	1	-	40
Omega Superfish GK Spółka z ograniczoną odpowiedzialnością Spółka Komandytowo-Akcyjna	40	1	-	41
Koral GmbH	72	4	3	76
Graal Norway AS	204	138	215	342

W dniu 13.04.2016 roku Graal S.A. zawarł umowę zakupu 100% udziałów spółki Graal Norway AS.

Nota nr 18

Aktywa finansowe dostępne do sprzedaży

AKTYWA FINANSOWE DOSTĘPNE DO SPRZEDAŻY	01.01.2016- 30.06.2016	01.01.2015- 31.12.2015
Akcje spółek notowanych na giełdzie na początek okresu	2 502	2 498
Na początek okresu w jednostkach pozostałych w tym :	2 502	2 498
w cenie nabycia	3 464	3 990
a) zwiększenia	1 346	745
wycena w tym	1 346	745
odwrócenie wyceny godziwej sprzedanych akcji		6
wycena bilansowa do wartości godziwej	1 346	739
b) zmniejszenia	-	741
sprzedaż	-	526
wycena	-	215
Na koniec okresu pozostałych jednostkach	3 848	2 502
Akcje spółek notowanych na giełdzie na koniec okresu	3 848	2 502
w jednostkach pozostałych w tym:	3 848	2 502
w cenie nabycia	3 464	3 464

Nota nr 19

Dywidendy

W roku 2016 W Grupie Kapitałowej nie deklarowano i nie wypłacano dywidend.

Nota nr 20

Zobowiązania warunkowe

Udzielone poręczenia przez Graal S.A. spółkom zależnym stan na dzień 30.06.2016 r.

Treść	Okres poręczenia	Kwota poręczenia (w tys.)
zabezpieczenie umowy ramowej dot. spłaty wierzytelności udzielonej przez Bank Handlowy	do 31.03.2018r.	15 600 EUR
zabezpieczenie kredytu udzielonych przez PeKaO S.A.	do 31.05.2019r.	18 000
zabezpieczenie kredytów udzielonych przez Bank Millenium S.A.	bezterminowo	3 995
	do 30.11.2016r.	1 870
zabezpieczenie faktoringu udzielonego przez Bank Millenium S.A.	do 27.10.2018r.	8 500
zabezpieczenie umowy ramowej o linię rewolwingową na udzielenie gwarancji bankowych udzielonego przez Bank Handlowy w Warszawie	do 30.06.2018r.	8 160
zabezpieczenie umowy na linię na akredytyw dokumentowych udzielonej przez Bank Millennium S.A.	do 27.06.2017r.	9 520
zabezpieczenie umowy ramowej dot. transakcji terminowych i pochodnych udzielonej przez Bank Handlowy w Warszawie	do 31.07.2017r.	6 000
zabezpieczenie faktoringu udzielonego przez Bank Millenium S.A.	do 29.08.2017r.	9 520
zabezpieczenie kredytu parasolowego udzielonego przez Bank Millenium S.A.	do 30.10.2019r.	17 000
	do 28.08.2019r.	51 000
	do 28.08.2019r.	3 400

Nota nr 21

Aktywa warunkowe

Otrzymane poręczenia przez Graal S.A. od spółek zależnych stan na dzień 30.06.2016 r.

Treść	Okres poręczenia	Kwota poręczenia (w tys.)
zabezpieczenie kredytu udzielonego przez Bank Millennium	bezterminowo	4 100
zabezpieczenie kredytu udzielonego przez Bank PeKaO S.A.	do 30.11.2018r.	12 000
zabezpieczenie kredytu w rach. Bieżącym udzielonego przez Bank PeKaO S.A.	do 31.05.2019r.	36 000
zabezpieczenie kredytu inwestycyjnego udzielonego przez Bank PeKaO S.A.	do 31.12.2022r.	13 277
zabezpieczenie kredytu inwestycyjnego udzielonego przez Bank PeKaO S.A.	do 31.12.2022r.	5 550
zabezpieczenie umowy ramowej dot. spłaty wierzytelności udzielonej przez Bank Handlowy w Warszawie	do 31.03.2018r	31 200
zabezpieczenie umowy ramowej dot. spłaty wierzytelności udzielonej przez Bank Handlowy w Warszawie	do 31.03.2018r	31 200
zabezpieczenie umowy ramowej dot. spłaty wierzytelności udzielonej przez Bank Handlowy w Warszawie	do 31.03.2018r	31 200
zabezpieczenie umowy ramowej dot. spłaty wierzytelności udzielonej przez Bank Handlowy w Warszawie	do 31.03.2018r	31 200
zabezpieczenie faktoringu udzielonego przez Bank Millenium S.A.	do 29.08.2017r.	9 520
zabezpieczenie faktoringu udzielonego przez Bank Millenium S.A.	do 29.08.2017r.	9 520
zabezpieczenie faktoringu udzielonego przez Bank Millenium S.A.	do 29.08.2017r.	9 520
zabezpieczenie faktoringu udzielonego przez Bank Millenium S.A.	do 31.12.2018r.	42 000
zabezpieczenie kredytu udzielonego przez Bank Millenium S.A.	do 30.10.2019r.	85 000
zabezpieczenie kredytu udzielonego przez Bank Millenium S.A.	do 30.10.2019r.	85 000
zabezpieczenie kredytu udzielonego przez Bank Millenium S.A.	do 30.10.2019r.	85 000
zabezpieczenie umowy na linię na akredytywy dokumentowe udzielonej przez Bank Millenium S.A.	do 27.06.2017r.	9 520

zabezpieczenie umowy na linię na akredytywy dokumentowe udzielonej przez Bank Millenium S.A.	do 27.06.2017r.	9 520
zabezpieczenie umowy na linię na akredytywy dokumentowe udzielonej przez Bank Millenium S.A.	do 27.06.2017r.	9 520

Nota nr 22

Informacje dotyczące segmentów operacyjnych

W ramach działalności jednostek wchodzących w skład Grupy Kapitałowej Graal zidentyfikowano jeden istotny segment terytorialny - sprzedaż w Polsce i Krajach Unii . Wystąpiła niewielka sprzedaż na eksport. Całość sprawozdania odnosi się więc do segmentu Polska i Kraje Unii Europejskiej.

Za okres 01.01.2016 – 30.06.2016

SEGMENTY OPERACYJNE	za okres	01.01.2016-30.06.2016		
	Działalność kontynuowana			Działalność ogółem
	SEGMENT 1 krajowy	SEGMENT 2 zagraniczny	Razem	
Przychody od klientów zewnętrznych	420 655	69 355	490 010	490 010
Inne istotne pozycje przychodów i kosztów, w tym:	418 825	69 053	487 878	487 878
			-	-
Wartość sprzedanych produktów, towarów i materiałów	387 504	63 889	451 393	451 393
Koszty sprzedaży	25 728	4 242	29 970	29 970
Koszty ogólnego zarządu	6 044	996	7 040	7 040
Pozostałe przychody/koszty operacyjne	(451)	(74)	(525)	(525)
Zysk lub strata segmentu sprawozdawczego	1 830	302	2 132	2 132
Aktywa segmentu sprawozdawczego	521 297	85 948	607 245	607 245
Zwiększenia/zmniejszenia aktywów trwałych	8 872	1 463	10 335	10 335
Zobowiązania segmentu sprawozdawczego	262 319	43 250	305 569	305 569
Ujęcie w okresie odpisów aktualizujących z tytułu utraty wartości, w tym:	2 107	47	2 154	2 154
ujęte w rachunku zysków i strat	2 107	47	2 154	2 154
Odwrócenie w okresie odpisów aktualizujących z tytułu utraty wartości, w tym:	1 932	1 445	3 377	3 377
ujęte w rachunku zysków i strat	1 932	1 445	3 377	3 377
Przepływy pieniężne:	18 037	2 974	21 011	21 011
z działalności operacyjnej	12 006	1 980	13 986	13 986
z działalności inwestycyjnej	(10 817)	(1 783)	(12 600)	(12 600)
z działalności finansowej	16 847	2 778	19 625	19 625

Uzgodnienia przychodów, zysku lub straty, aktywów oraz zobowiązań segmentu sprawozdawczego

Przychody

Łączne przychody segmentów sprawozdawczych	490 010
--	---------

Pozostałe przychody	7 462
Przychody finansowe	1 065
Wyłączenie przychodów z tytułu transakcji między segmentami	-

Zysk lub strata

Łączny zysk lub strata segmentów sprawozdawczych	2 132
Wyłączenie zysków z tytułu transakcji między segmentami	
Kwoty nieprzypisane:	(3 792)
Przychody finansowe	1 065
Koszty finansowe	(4 857)
Zysk przed uwzględnieniem podatku dochodowego	(1 660)

Aktywa

Łączne aktywa segmentów sprawozdawczych	607 245
Pozostałe aktywa	
Aktywa jednostki	607 245

Zobowiązania

Łączne zobowiązania segmentów sprawozdawczych	305 569
Pozostałe zobowiązania	
Zobowiązania jednostki	305 569

Informacje dotyczące obszarów geograficznych

	Przychody	Aktywa trwałe
Sprzedaż krajowa	420 655	263 822
Sprzedaż zagraniczna	69 355	43 497
Razem	490 010	307 319

Nota nr 23

Zdarzenia następujące po dniu bilansowym

Po dniu bilansowym nie wystąpiły zdarzenia mogące mieć istotny wpływ na ocenę sytuacji finansowej Grupy.

Sporządził	Zarząd		
Joanna Łakomska	Bogusław Kowalski	Justyna Frankowska	Piotr Kowalski
Główny Księgowy GK GRAAL	Prezes Zarządu	Członek Zarządu	Członek Zarządu
2016.08.18			

Sprawozdanie poniższe sporządzono uwzględniając postanowienia § 91 Rozporządzenia Ministra Finansów z dn.19.02.2009r. w sprawie informacji bieżących i okresowych przekazywanych przez emitentów papierów wartościowych oraz warunków uznawania za równoważne informacji wymaganych przepisami prawa państwa niebędącego państwem członkowskim (Dz.U. 33/2009, poz. 259 z późn. zm.)

I. Informacje ogólne o jednostce dominującej i Grupie Kapitałowej

Nazwa (firma):	GRAAL Spółka Akcyjna
Nazwa skrócona:	GRAAL S.A.
Adres siedziby:	Wejherowo, ul. Zachodnia 22
Telefon:	(+48 58) 677 58 20
Faks:	(+48 58) 677 28 43
Adres strony internetowej:	http://www.graal.pl/
Adres poczty elektronicznej:	biuro@graal.pl
Kapitał zakładowy:	80 564 850,00 zł
Forma prawna:	spółka prawa handlowego - spółka akcyjna

A. Podstawa prawna

Spółka działa na podstawie Kodeksu spółek handlowych oraz innych właściwych przepisów prawa i postanowień Statutu.

B. Sąd Rejestrowy

Emitent jest wpisany do rejestru przedsiębiorców Krajowego Rejestru Sądowego prowadzonego przez Sąd Rejonowy w Gdańsku, VIII Wydział Gospodarczy Krajowego Rejestru Sądowego. Postanowienie o wpisie do rejestru przedsiębiorców zostało wydane dnia 29 kwietnia 2004 roku. Emitent wpisany jest do rejestru przedsiębiorców KRS za numerem 0000205630.

C. Czas trwania Spółki

Czas trwania Spółki jest nieograniczony.

D. Historia Spółki

Historia GRAAL S.A. sięga 1990 roku, wówczas to powstała firma pod nazwą „Zakład Handlowy Bogusław Kowalski” (ZH B. Kowalski). W 1997 roku ZH B. Kowalski rozpoczął sprzedaż konserw rybnych pod marką „GRAAL” zlecając produkcję wyspecjalizowanym zakładom.

W 2000 roku nastąpiła zmiana nazwy prowadzonego przedsiębiorstwa z „Zakład Handlowy Bogusław Kowalski” na „Przedsiębiorstwo Produkcyjno-Handlowe GRAAL Bogusław Kowalski”.

W marcu 2002 roku w rejestrze przedsiębiorców zostało wpisane podwyższenie wysokości kapitału zakładowego GRAAL Sp. z o.o. z kwoty 6.000 PLN do kwoty 30.506.000 PLN. Wszystkie udziały w ramach podwyższonego kapitału zakładowego objął pan Bogusław Kowalski. Wszystkie udziały w ramach podwyższonego kapitału zakładowego zostały objęte w zamian za wkład niepieniężny, którym było Przedsiębiorstwo Produkcyjno Handlowe „GRAAL Bogusław Kowalski” wraz z oddziałami „NEPTUN” w Łodzi oraz „GRAAL” w Gdańsku, wpisane do ewidencji działalności gospodarczej prowadzonej przez Prezydenta Miasta Gdańska pod numerem 107402.

GRAAL w formie Spółki Akcyjnej działa od dnia 29 kwietnia 2004 roku, wówczas została przekształcona dotychczas istniejąca Spółka „GRAAL Bogusław Kowalski” Sp. z o.o. w Spółkę Akcyjną.

W 2004 roku do struktury GRAAL-a zostały włączone dwa podmioty: „CAN FOOD” Sp. j. i „TUNA-FISH” Bogusław Kowalski, Piotr Kowalski Sp. j.

„CAN FOOD” Sp. j. był dystrybutorem wysokiej jakości konserw rybnych i mięsnych, pasztetów mięsnych i produktów obiadowych, konserwowanych owoców w puszkach, masła z orzeszków ziemnych oraz syropu klonowego. Głównym odbiorcą Spółki były sieci handlowe. Dnia 30 kwietnia 2004 r. pomiędzy CAN FOOD a „GRAAL Bogusław Kowalski” Sp. z o.o. została zawarta umowa sprzedaży przedsiębiorstwa i przejęcia zobowiązań związanych z prowadzeniem przedsiębiorstwa. Przejście własności przedsiębiorstwa i przejęcie zobowiązań miało miejsce dnia 30 czerwca 2004 roku.

„TUNA-FISH” Bogusław Kowalski, Piotr Kowalski Sp. j. zajmowała się importem tuńczyków, sardynek, makreli oraz owoców w puszkach głównie z Tajlandii. Dnia 24 maja 2004 roku pomiędzy Spółką pod firmą "TUNA-FISH Bogusław Kowalski Piotr Kowalski" Spółka jawna a GRAAL S.A. zawarta została umowa sprzedaży przedsiębiorstwa i przejęcia zobowiązań związanych z prowadzeniem przedsiębiorstwa. Przejście własności przedsiębiorstwa i przejęcie zobowiązań miało miejsce dnia 30 czerwca 2004 roku.

W 2004 roku Grupa Kapitałowa GRAAL powiększyła się o Polinord Sp. z o.o., w której to wg stanu na 31.12.2007 GRAAL S.A. posiadał 19 109 udziałów, co daje 99,16% udziałów w głosach na Walnym Zgromadzeniu Udziałowców oraz 99,16% udziału w jej kapitale zakładowym. Polinord Sp. z o.o. jest przedsiębiorstwem zajmującym się produkcją konserw rybnych, zlokalizowanym na terenie Specjalnej Strefy Ekonomicznej „Żarnowiec” w gminie Krokowa, województwo pomorskie. Działalność POLINORD Sp. z o.o. jest sklasyfikowana wg GUS w kategorii – „przetwarzanie i konserwowanie ryb i produktów rybółwstwa”.

W 2005 roku Grupa Kapitałowa GRAAL powiększyła się o SYRENA - ROYAL Sp. z o.o., w której to wg stanu na 31.12.2007 GRAAL S.A. posiadał 100% udziałów, co dawało 100% udziałów w głosach na Walnym Zgromadzeniu Udziałowców oraz 100% udziału w jej kapitale zakładowym. SYRENA - ROYAL Sp. z o.o. była przedsiębiorstwem zajmującym się produkcją konserw rybnych.

9 marca 2005 roku wprowadzono akcje GRAAL S.A. do obrotu na Giełdzie Papierów Wartościowych w Warszawie.

30 listopada 2005 roku GRAAL S.A. otrzymał postanowienie Sądu Rejonowego Gdańsk-Północ w Gdańsku o wpisaniu do Krajowego Rejestru Gospodarczego KRS spółki Ruskij Caviar Sp. z o.o.. GRAAL S.A. objął w tej spółce 714 udziałów, co stanowi 51% kapitału zakładowego. Spółka rozpoczęła działalność w grudniu 2005 r., a przedmiotem jej działalności jest produkcja i dystrybucja produktu spożywczego o nazwie rosyjski kawior.

9 lutego 2006 roku GRAAL S.A. nabył 46.060 udziałów spółki Kooperol Sp. z o.o., co stanowi 49% kapitału zakładowego. W dniu 31 lipca 2007 roku doszło do podpisania pomiędzy GRAAL, a Rolniczą Spółdzielnią Produkcyjną Kooperol z siedzibą w Zdunach - umowy sprzedaży udziałów. Na mocy tej umowy GRAAL S.A. nabył od Zbywcy wszystkie posiadane przez niego 47.940 (słownie: czterdzieści siedem tysięcy dziewięćset czterdzieści) udziały o wartości nominalnej po 100,00 zł (słownie: sto złotych) każdy, o łącznej wartości 4.794.000,00 zł (słownie: cztery miliony siedemset dziewięćdziesiąt cztery tysiące złotych) w KOOPEROL Sp. z o.o. za cenę 4.794.000,00 zł (słownie: cztery miliony siedemset dziewięćdziesiąt cztery tysiące złotych) złotych co stanowi 51% kapitału zakładowego spółki oraz 51% ogólnej liczby głosów na Zgromadzeniu Wspólników Kooperol sp. z o.o. z siedzibą w Zdunach. W wyniku dokonanej transakcji GRAAL S.A. posiada 100% udziałów w kapitale zakładowym spółki.

15 maja 2006 roku GRAAL S.A. nabył 266 udziałów spółki Gaster Sp. z o.o., co stanowi 51,15% kapitału zakładowego. W dniu 30.09.2006 r. GRAAL S.A. nabył kolejne 128 udziałów spółki Gaster Sp. z o.o.. Łącznie GRAAL S.A. posiada 6.303 udziałów spółki GASTER, co daje 100 % udziału w głosach na Walnym Zgromadzeniu oraz 100% udziału w kapitale zakładowym.

10 października 2006 roku GRAAL S.A. podpisał umowę nabycia 100 udziałów w spółce Kordex Sp. z o.o., co stanowi 100% kapitału zakładowego. 31 października 2006 roku Emitent dokonał zapłaty ostatniej raty swego zobowiązania wobec udziałowców Kordex Sp. z o.o., przez co stał się właścicielem 100% udziałów w tejże spółce.

11 grudnia 2006 roku GRAAL S.A. podpisał umowę przyrzeczoną nabycia 100% udziałów w spółce działającej pod firmą Koral Sp. z o.o.

W dniu 5 grudnia 2006 roku została zawarta Umowa przedwstępna sprzedaży udziałów w Agro-Fish Spółce z ograniczoną odpowiedzialnością z siedzibą w Kartoszynie. W dniu 24 maja 2007 została zawarta umowa nabycia udziałów w Agro-Fish Sp. z o.o. W wyniku realizacji przedmiotowej umowy GRAAL S.A. posiadał 8.177 (osiem tysięcy sto siedemdziesiąt siedem złotych 00/100) udziałów w co stanowi 51% kapitału zakładowego.

Zarząd Giełdy Papierów Wartościowych w Warszawie S.A. na podstawie Uchwały nr 299/2007 z dnia 10 maja 2007 roku postanowił dopuścić do obrotu giełdowego na rynku podstawowym następujące akcje zwykłe na okaziciela spółki Graal S.A. o wartości nominalnej 10 zł każda:

- a) 2.230.000 akcji serii F
- b) 207.148 akcji serii G

Jednocześnie Zarząd Giełdy Papierów Wartościowych postanowił wprowadzić z dniem 15 maja 2007 roku w trybie zwykłym do obrotu giełdowego na rynku podstawowym w/w akcje spółki Graal S.A. pod warunkiem dokonania przez Krajowy Depozyt Papierów Wartościowych S.A. w dniu 15 maja 2007 roku rejestracji akcji serii F i G oraz oznaczenia ich kodem PLGRAAL00022.

Krajowy Depozyt Papierów Wartościowych S.A. w Warszawie, poinformował GRAAL S.A. iż z dniem 15 maja 2007 roku nastąpi rejestracja w Krajowym Depozycie 2.230.000 akcji serii F i 207.148 akcji serii G oraz, że zostaną one oznaczone kodem ISIN: PLGRAAL00022.

Tym samym spełnił się warunek pod jakim Zarząd Giełdy Papierów Wartościowych postanowił wprowadzić z dniem 15 maja 2007 roku w trybie zwykłym do obrotu giełdowego na rynku podstawowym w/w akcje spółki Graal S.A.

W dniu 3 grudnia 2007 roku w wykonaniu warunkowej zobowiązującej umowy nabycia 100% akcji Spółki Superfish S.A. z siedzibą w Kukini, została zawarta ostateczna umowa nabycia akcji tejże spółki.

Z dniem 07.02.2008 roku Sąd Rejonowy Gdańsk – Północ w Gdańsku VIII Wydział Gospodarczy Krajowego Rejestru Sądowego dokonał wpisu do rejestru przedsiębiorców połączenia poprzez przejęcie spółek zależnych GRAAL S.A. tj. spółki Kordex Spółka z o.o. (spółka przejmująca) i Syrena Royal Spółka z o.o. (spółka przejmowana).

W dniu 4 grudnia 2008 roku Zarząd GRAAL S.A. zawarł umowę przedwstępną nabycia udziałów ze współnikami DOS Sp. z o.o.

W dniu 4 stycznia 2010 roku Zarząd GRAAL S.A. otrzymał postanowienie Sądu Rejonowego Gdańsk-Północ w Gdańsku informujące, iż: 1. Połączenie spółek GRAAL S.A. i POLINORD Sp. z o.o., odbyło się w trybie art. 492 §1 pkt 1 k.s.h. poprzez przeniesienie całego majątku spółki przejmowanej – POLINORD Sp. z o.o. na spółkę przejmującą – GRAAL SA. 2. W połączeniu uczestniczyły spółki GRAAL SA – jako spółka przejmująca oraz POLINORD Sp. z o.o. – jako spółka przejmowana. Spółka GRAAL SA jest wiodącą w Polsce firmą w zakresie dystrybucji konserw i innych produktów z ryb oraz mięsa. Spółka POLINORD Sp. z o.o. to firma o profilu produkcyjnym w zakresie produkcji konserw rybnych. 3. Połączenie zarejestrowano w dniu 4 stycznia 2010 roku na podstawie postanowienia Sądu Rejonowego Gdańsk-Północ Wydział VIII Gospodarczy Krajowego Rejestru Sądowego w Gdańsku z tej samej daty.

W dniu 15 grudnia 2010 roku Graal S.A. zawarł umowę sprzedaży wszystkich swoich udziałów w spółce Agro-Fish Sp. z o.o.

W dniu 9 czerwca 2015 roku Graal S.A. kupił 686 udziałów w spółce RC Consulting SP. z o.o., dzięki czemu stał się właścicielem 1400 udziałów (przed zakupem posiadał 714 udziałów)

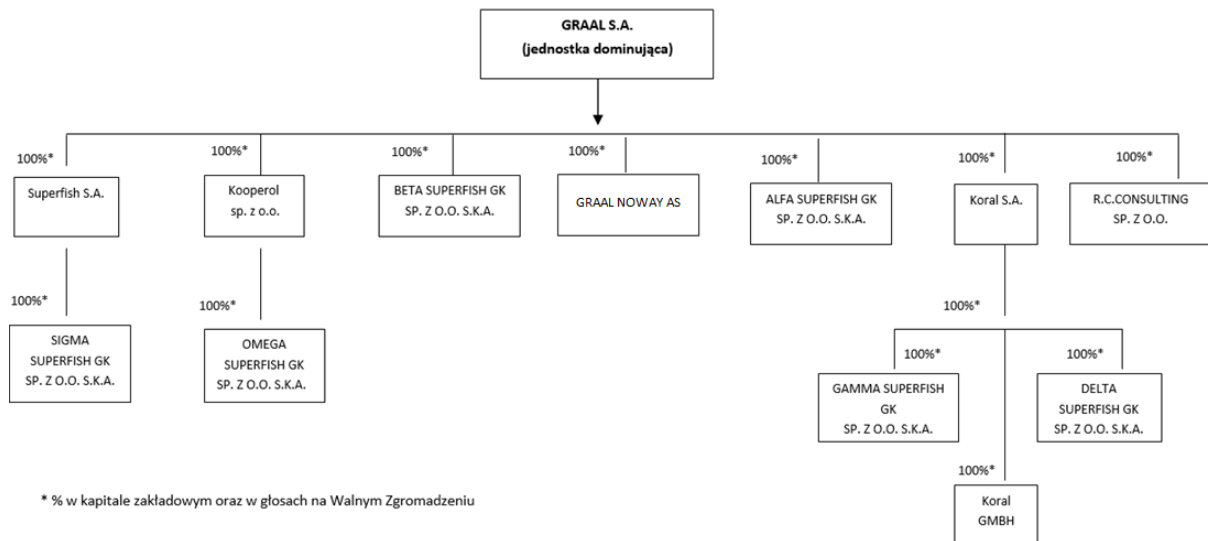
W dniu 13.04.2016 roku Graal S.A. zawarł umowę zakupu 100% udziałów spółki norweskiej Graal Norway AS.

E. Przedmiot działalności Spółki

Przedmiotem działalności gospodarczej Spółki, zgodnie z Polską Klasyfikacją Działalności, jest:

- Przetwarzanie i konserwowanie mięsa oraz produkcja wyrobów z mięsa – 10.1;
- Przetwarzanie i konserwowanie ryb, skorupiaków i mięczaków – 10.2;
- Przetwarzanie i konserwowanie owoców i warzyw – 10.3;
- Produkcja olejów i tłuszczów pochodzenia roślinnego i zwierzęcego – 10.4;
- Poligrafia i reprodukcja zapisanych nośników informacji – 18
- Produkcja wyrobów z betonu, cementu i gipsu – 23.6;
- Handel hurtowy, z wyłączeniem handlu pojazdami samochodowymi – 46;
- Handel detaliczny, z wyłączeniem handlu detalicznego pojazdami samochodowymi – 47;
- Transport drogowy towarów – 49.41.Z;
- Magazynowanie i działalność usługowa wspomagająca transport – 52;
- Zakwaterowanie – 55;
- Działalność usługowa związana z wyżywieniem – 56;
- Działalność związana z obsługą rynku nieruchomości – 68;
- Działalność firm centralnych (head offices); doradztwo związane z zarządzaniem – 70;
- Reklama, badanie rynku i opinii publicznej – 73;
- Działalność organizatorów turystyki, pośredników i agentów turystycznych oraz pozostała działalność usługowa w zakresie rezerwacji i działalności z nią związane – 79;
- Działalność związana z pakowaniem – 82.92.Z.

F. Informacje o Grupie Kapitałowej Emitenta



II. Zmiany w GK GRAAL:

W dniu 13.04.2016 roku Graal S.A. zawarł umowę zakupu 100% udziałów spółki norweskiej Graal Norway AS.

Graal S.A. jest podmiotem dominującym w Grupie Kapitałowej, w skład której według stanu na 30.06.2016 roku wchodziły następujące podmioty:

1. RC Consulting Spółka z o.o.

Forma prawna: Spółka z o.o.
 Siedziba: 84-100 Swarzewo, ul. Sztormowa 5
 Nr KRS 0000245950
 Regon: 220140535
 NIP: 588-21-56-556
 Przedmiot działalności : Pozostała sprzedaż hurtowa – PKD 51.90

Udział Graal S.A. w kapitale spółki zależnej i głosach na walnym zgromadzeniu:

Graal S.A. jest właścicielem 1400 udziałów spółki RC Consulting Sp. z o.o. , co daje 100 % udziału w głosach na Walnym Zgromadzeniu oraz 100% udziału w kapitale zakładowym.

2. Kooperol Spółka z o.o.

Forma prawna: Spółka z o.o.
 Siedziba: Zduny 40A; 83-115 Swarzędz
 Nr KRS 0000244961
 Regon: 220142190
 NIP: 592-21-09-067
 Przedmiot działalności : produkcja konserw, przetworów z mięsa, podrobów mięsnych i z krwi, PKD 1513A

Udział Graal S.A. w kapitale spółki zależnej i głosach na walnym zgromadzeniu:

Graal S.A. jest właścicielem 157 622 udziałów spółki Kooperol, co daje 100 % udziału w głosach na Walnym Zgromadzeniu oraz 100% udziału w kapitale zakładowym.

3. Koral S.A.

Forma prawna: Spółka Akcyjna
 Siedziba: ul. Za Dworcem 13, 83 – 110 Tczew
 Nr KRS 0000368059
 Regon: 190397369
 NIP: 583-00-19-847
 Przedmiot działalności: przetwórstwo rolno-spożywcze, w tym: konserwy rybne, ryby wędzone, ryby mrożone, przetwory rybne, owoce morza, import-eksport surowców do przetwórstwa, handel hurtowy i detaliczny.

Udział Graal S.A. w kapitale spółki zależnej i głosach na Walnym Zgromadzeniu: Graal S.A. jest właścicielem 2 988 000 akcji spółki Koral, co daje 100% udziału w głosach na Walnym Zgromadzeniu Akcjonariuszy oraz 100% udziału w kapitale zakładowym.

4. Superfish S.A.

Forma prawna: Spółka Akcyjna
Siedziba: Kukinia 43; 78-111 Ustronie Morskie
Nr KRS: 0000011001
Regon: 330575720
NIP: 671-15-23-250
Przedmiot działalności: rybołówstwo i rybactwo łącznie z działalnością usługową, przetwarzanie i konserwowanie ryb i produktów rybołówstwa, przetwórstwo owoców i warzyw, sprzedaż hurtowa realizowana na zlecenie, sprzedaż hurtowa żywności, napojów i tytoniu, pozostała sprzedaż hurtowa, sprzedaż detaliczna w nie wyspecjalizowanych sklepach, sprzedaż detaliczna żywności, napojów i wyrobów tytoniowych w wyspecjalizowanych sklepach, restauracje i inne placówki gastronomiczne, działalność stołówek i catering, transport lądowy pozostały, przeładunek, magazynowanie i przechowywanie towarów, pozostała działalność usługowa.

Udział Graal S.A. w kapitale spółki zależnej i głosach na Walnym Zgromadzeniu: Graal S.A. jest właścicielem 11 202 466 akcji spółki Superfish, co daje 100% udziału w głosach na Walnym Zgromadzeniu Akcjonariuszy oraz 100% udziału w kapitale zakładowym.

5. Alfa Superfish GK Spółka z ograniczoną odpowiedzialnością S.K.A.

Forma prawna: Spółka Komandytowo-Akcyjna
Siedziba: Wejherowo, ul. Zachodnia 22
Nr KRS: 0000478415
Regon: 221961211
Przedmiot działalności: wynajem i zarządzanie nieruchomościami własnymi lub dzierżawionymi, sprzedaż hurtowa żywności, działalność usługowa w zakresie informacji, finansowa działalność usługowa, reklama, badanie rynku i opinii publicznej, pozostała działalność usługowa

Udział Graal S.A. w kapitale spółki zależnej i głosach na Walnym Zgromadzeniu: Graal S.A. jest właścicielem 5.000 akcji spółki Alfa Superfish GK Spółka z ograniczoną odpowiedzialnością S.K.A., co daje 100% udziału w głosach na Walnym Zgromadzeniu Akcjonariuszy oraz 100% udziału w kapitale zakładowym.

6. Beta Superfish GK Spółka z ograniczoną odpowiedzialnością S.K.A.

Forma prawna: Spółka Komandytowo-Akcyjna
Siedziba: Wejherowo, ul. Zachodnia 22
Nr KRS: 0000478419
Regon: 221961151
Przedmiot działalności: wynajem i zarządzanie nieruchomościami własnymi lub dzierżawionymi, sprzedaż hurtowa żywności, działalność usługowa w zakresie informacji, finansowa działalność usługowa, reklama, badanie rynku i opinii publicznej, pozostała działalność usługowa

Udział Graal S.A. w kapitale spółki zależnej i głosach na Walnym Zgromadzeniu: Graal S.A. jest właścicielem 5.000 akcji spółki Beta Superfish GK Spółka z ograniczoną odpowiedzialnością S.K.A., co daje 100% udziału w głosach na Walnym Zgromadzeniu Akcjonariuszy oraz 100% udziału w kapitale zakładowym.

7. Gamma Superfish GK Spółka z ograniczoną odpowiedzialnością S.K.A.

Forma prawna: Spółka Komandytowo-Akcyjna
Siedziba: Wejherowo, ul. Zachodnia 22
Nr KRS: 0000478420
Regon: 221961122
Przedmiot działalności: wynajem i zarządzanie nieruchomościami własnymi lub dzierżawionymi, sprzedaż hurtowa żywności, działalność usługowa w zakresie informacji, finansowa działalność usługowa, reklama, badanie rynku i opinii publicznej, pozostała działalność usługowa.

Udział Graal S.A. w kapitale spółki zależnej i głosach na Walnym Zgromadzeniu: Graal S.A. jest właścicielem 2 988 000 akcji spółki Koral, co daje 100% udziału w głosach na Walnym Zgromadzeniu Akcjonariuszy oraz 100% udziału w kapitale zakładowym, natomiast Koral S.A. jest właścicielem 5.000 akcji spółki Gamma Superfish GK Spółka z ograniczoną odpowiedzialnością S.K.A., co daje 100% udziału w głosach na Walnym Zgromadzeniu Akcjonariuszy oraz 100% udziału w kapitale zakładowym.

8. Delta Superfish GK Spółka z ograniczoną odpowiedzialnością S.K.A.

Forma prawna: Spółka Komandytowo-Akcyjna

Siedziba: Wejherowo, ul. Zachodnia 22
Nr KRS 0000478426
Regon: 221961286
Przedmiot działalności: wynajem i zarządzanie nieruchomościami własnymi lub dzierżawionymi, sprzedaż hurtowa żywności, działalność usługowa w zakresie informacji, finansowa działalność usługowa, reklama, badanie rynku i opinii publicznej, pozostała działalność usługowa.

Udział Graal S.A. w kapitale spółki zależnej i głosach na Walnym Zgromadzeniu: Graal S.A. jest właścicielem 2 988 000 akcji spółki Koral, co daje 100% udziału w głosach na Walnym Zgromadzeniu Akcjonariuszy oraz 100% udziału w kapitale zakładowym, natomiast Koral S.A. jest właścicielem 5.000 akcji spółki Delta Superfish GK Spółka z ograniczoną odpowiedzialnością S.K.A., co daje 100% udziału w głosach na Walnym Zgromadzeniu Akcjonariuszy oraz 100% udziału w kapitale zakładowym.

9. Sigma Superfish GK Spółka z ograniczoną odpowiedzialnością S.K.A.

Forma prawna: Spółka Komandytowo-Akcyjna
Siedziba: Wejherowo, ul. Zachodnia 22
Nr KRS 0000478412
Regon: 221961145
Przedmiot działalności: wynajem i zarządzanie nieruchomościami własnymi lub dzierżawionymi, sprzedaż hurtowa żywności, działalność usługowa w zakresie informacji, finansowa działalność usługowa, reklama, badanie rynku i opinii publicznej, pozostała działalność usługowa.

Udział Graal S.A. w kapitale spółki zależnej i głosach na Walnym Zgromadzeniu: Graal S.A. jest właścicielem 11 202 466 akcji spółki Superfish, co daje 100% udziału w głosach na Walnym Zgromadzeniu Akcjonariuszy oraz 100% udziału w kapitale zakładowym, natomiast Superfish S.A. jest właścicielem 5.000 akcji spółki Sigma Superfish GK Spółka z ograniczoną odpowiedzialnością S.K.A., co daje 100% udziału w głosach na Walnym Zgromadzeniu Akcjonariuszy oraz 100% udziału w kapitale zakładowym.

10. Omega Superfish GK Spółka z ograniczoną odpowiedzialnością S.K.A.

Forma prawna: Spółka Komandytowo-Akcyjna
Siedziba: Wejherowo, ul. Zachodnia 22
Nr KRS 0000478403
Regon: 221961180
Przedmiot działalności: wynajem i zarządzanie nieruchomościami własnymi lub dzierżawionymi, sprzedaż hurtowa żywności, działalność usługowa w zakresie informacji, finansowa działalność usługowa, reklama, badanie rynku i opinii publicznej, pozostała działalność usługowa.

Udział Graal S.A. w kapitale spółki zależnej i głosach na Walnym Zgromadzeniu: Graal S.A. jest właścicielem 94 000 udziałów spółki Kooperol, co daje 100 % udziału w głosach na Walnym Zgromadzeniu oraz 100% udziału w kapitale zakładowym, natomiast Kooperol Sp. z o.o. jest właścicielem 5.000 akcji spółki Omega Superfish GK Spółka z ograniczoną odpowiedzialnością S.K.A., co daje 100% udziału w głosach na Walnym Zgromadzeniu Akcjonariuszy oraz 100% udziału w kapitale zakładowym.

11. Koral GmbH

Forma prawna: Spółka z o.o.
Siedziba: Frankfurt (Oder), Im Technologiepark 1
Przedmiot działalności: rybactwo i hodowla wodna, produkcja artykułów spożywczych i pasz dla zwierząt, handel hurtowy, handel detaliczny, transport drogowy towarów, magazynowanie i działalność usługowa wspomagająca transport.

Udział Graal S.A. w kapitale spółki zależnej i głosach na Walnym Zgromadzeniu: Graal S.A. jest właścicielem 2 988 000 akcji spółki Koral, co daje 100% udziału w głosach na Walnym Zgromadzeniu Akcjonariuszy oraz 100% udziału w kapitale zakładowym, natomiast Koral S.A. jest właścicielem udziału nr 1 spółki Koral GmbH, co daje 100 % udziału w głosach na Walnym Zgromadzeniu oraz 100% udziału w kapitale zakładowym.

12. Graal Norway AS

Forma prawna: Spółka z o.o.
Siedziba: OS 5200, Hamnegaten 48
Przedmiot działalności: produkcja artykułów spożywczych i pasz dla zwierząt, handel hurtowy, handel detaliczny, transport drogowy towarów, magazynowanie i działalność usługowa wspomagająca transport.

Udział Graal S.A. w kapitale spółki zależnej i głosach na Walnym Zgromadzeniu: Graal S.A. jest właścicielem 30 udziałów spółki Graal Norway AS, co daje 100% udziału w głosach na Walnym Zgromadzeniu oraz 100% udziału w kapitale zakładowym.

W dniu 13.04.2016 roku Graal S.A. zawarł umowę zakupu 100% udziałów spółki norweskiej Graal Norway AS.

III. Opis dokonani i niepowodzeń Grupy w I półroczu 2016 r.

Przychody ze sprzedaży za I półrocze 2016 roku ukształtowały się na poziomie wyższym o 12,4 proc. od I półrocza 2015 roku i wyniosły 490.010 tys. zł. Strata netto o Grupy w I półroczu 2016 wyniosła 1.582 tys. zł. Na spadek zyskowności Grupy Kapitałowej GRAAL miały wpływ przede wszystkim wzrost kosztów surowców i wzrost kursów euro. W okresie objętym śródrocznymi informacjami finansowymi Grupa prowadziła działalność analogiczną do 2015 roku, tj. zajmowała się głównie produkcją konserw rybnych i mięsnych, dań obiadowych, wyrobów rybnych chłodnych, produktów z łososia świeżego i wędzonego.

IV. Opis czynników i zdarzeń mających znaczący wpływ na osiągnięte wyniki finansowe

Nie wystąpiły istotne nietypowe zdarzenia, które miałyby znaczący wpływ na osiągnięte wyniki finansowe Grupy.

V. Sezonowość i cykliczność działalności Grupy

Produkty rybne są obecne na polskim rynku przez cały rok, jednak ich sprzedaż odnotowuje w ciągu roku dwa sezonowe szczyty sprzedaży przed tradycyjnymi świętami - Wielką Nocą i Bożym Narodzeniem. Wiążą się one z jednej strony z dietą postną, z drugiej kupowaniem produktów droższych, takich jak np. tuńczyki czy do świątecznych sałatek.

Produkcja konserw rybnych, marynat, produktów z łososia wędzonego podlega sezonowości, która wynika z wielkości popytu oraz dostępności surowca. Największa produkcja i sprzedaż notowane są w IV kwartale. Wysoka produkcja i sprzedaż przypadają również na II kwartał. Ze słabszą produkcją i sprzedażą mamy do czynienia w I i III kwartale.

VI. Istotne rozliczenia z tytułu spraw sądowych

W okresach prezentowanych w niniejszych śródrocznych informacjach finansowych nie wystąpiły istotne rozliczenia z tytułu spraw sądowych.

VII. Korekty błędów poprzednich okresów

W okresach prezentowanych w niniejszych śródrocznych informacjach finansowych nie wystąpiły korekty błędów poprzednich okresów.

VIII. Zmiany sytuacji gospodarczej i warunków prowadzenia działalności, które mają istotny wpływ na wartość godziwą aktywów finansowych i zobowiązań finansowych Spółki

W ocenie Zarządu Emitenta nie wystąpiły zmiany sytuacji gospodarczej i warunków prowadzenia działalności, które miałyby istotny wpływ na wartość godziwą aktywów finansowych i zobowiązań finansowych jednostki.

IX. Niespłacone kredyty i pożyczki oraz naruszenie umów kredytu i pożyczki

W I półroczu 2016 roku nie wystąpiła sytuacja niespłacenia kredytu lub pożyczki lub naruszenia istotnych postanowień umowy kredytu lub pożyczki w odniesieniu do spółki dominującej i spółek zależnych Grupy Graal.

X. Transakcje z podmiotami powiązanymi

W I półroczu 2016 roku emitent lub jednostki zależne nie zawierały transakcji z podmiotami powiązanymi, które byłyby istotne i zostały zawarte na innych warunkach niż rynkowe. Transakcje pomiędzy podmiotami powiązanymi odbywają się na warunkach równorzędnych z tymi, które obowiązują w transakcjach zawartych na warunkach rynkowych.

Dodatkowe informacje na temat transakcji z jednostkami powiązanym są w notcie objaśniającej do sprawozdania – nota nr 15 – Transakcje z podmiotami powiązanymi.

XI. Zmiana metody ustalenia wartości godziwej instrumentów finansowych

Nie wystąpiły.

XII. Zmiany w klasyfikacji aktywów finansowych

Nie wystąpiły.

XIII. Emisja, wykup i spłata nieudziałowych i kapitałowych papierów wartościowych

W I półroczu 2016 roku Emitent lub jednostki zależne nie dokonywały emisji, wykupu i spłat nieudziałowych i kapitałowych papierów wartościowych.

XIV. Wypłacona lub zadeklarowana dywidenda

W I półroczu 2016 roku nie wypłacano i nie deklarowano wypłaty dywidendy.

XV. Zdarzenia po dniu bilansowym, które mogą znacząco wpłynąć na wyniki finansowe Emitenta

Po dniu, na który sporządzono dane finansowe za I półrocze 2016 roku nie wystąpiły dodatkowe zdarzenia, które w znaczący sposób mogą wpłynąć na przyszłe wyniki finansowe emitenta.

XVI. Zobowiązania warunkowe i aktywa warunkowe

Na koniec 2015 roku Emitent posiadał zobowiązania warunkowe na rzecz podmiotów powiązanych w wysokości 232.695 tys. zł z tytułu gwarancji i poręczeń, które do dnia 30.06.2016 roku zmalały do poziomu 206.003 tys. zł.

Aktywa warunkowe Emitenta od jednostek powiązanych z tytułu otrzymanych poręczeń z wysokości 409.597 tys. zł na koniec 2015 roku, wzrosły do dnia 30.06.2016 roku do poziomu 549.847 tys. zł.

Dodatkowe informacje na temat zobowiązań i aktywów warunkowych są w notach objaśniających do sprawozdania – nota nr 20 – Zobowiązania warunkowe i nota nr 21 – Aktywa warunkowe.

XVII. Zmiany zasad ustalania wartości aktywów i pasywów oraz pomiaru wyniku finansowego

Nie wystąpiły.

XVIII. Inne informacje mogące w istotny sposób wpłynąć na ocenę sytuacji majątkowej, finansowej i wyniku finansowego Emitenta

W okresie I półrocza 2016 roku nie wystąpiły inne zdarzenia mogące w istotny sposób wpłynąć na ocenę sytuacji majątkowej, finansowej i wyniku finansowego Grupy.

XIX. Wskazanie skutków zmian w strukturze jednostki gospodarczej

W dniu 13.04.2016 roku Graal S.A. zawarł umowę zakupu 100% udziałów spółki norweskiej Graal Norway AS.

XX. Stanowisko Zarządu odnośnie do możliwości zrealizowania wcześniej publikowanych prognoz wyników

Zarząd Emitenta nie publikował prognoz wyników na 2016 rok.

XXI. Struktura akcjonariatu

Akcjonariusze GRAAL S.A. posiadający udział kapitałowy powyżej 5% liczby akcji i liczby głosów na WZA Spółki zgodnie ze stanem na dzień 30.06.2016 roku:

	LICZBA AKCJI wg wiedzy Zarządu GRAAL S.A.	IŁOŚĆ GŁOSÓW NA WZA (SZT.)	PROCENT UDZIAŁU W KAPITALE AKCYJNYM (%)	UDZIAŁ W GŁOSACH NA WZA (%)
Bogusław Kowalski	3 343 480	3 343 480	41,50%	48,84%
Graal S.A.*	1 210 854	1 210 854	15,03%	-
Nationale-Nederlanden Powszechne Towarzystwo Emerytalne S.A.	813 036	813 036	10,09%	11,87%
Quercus Towarzystwo Funduszy Inwestycyjnych S.A.	364 532	364 532	4,52%	5,32%

*Graal nie uczestniczy w głosowaniu na WZA

Według wiedzy Zarządu na dzień przekazania raportu listę akcjonariuszy, którzy posiadali, co najmniej 5 % głosów przedstawiono poniżej

	LICZBA AKCJI wg wiedzy Zarządu GRAAL S.A.	IŁOŚĆ GŁOSÓW NA WZA (SZT.)	PROCENT UDZIAŁU W KAPITALE AKCYJNYM (%)	UDZIAŁ W GŁOSACH NA WZA (%)
Bogusław Kowalski	3 343 480	3 343 480	41,50%	48,84%
Graal S.A.*	1 210 854	1 210 854	15,03%	-
Nationale-Nederlanden Powszechne Towarzystwo Emerytalne S.A.	813 036	813 036	10,09%	11,87%
Quercus Towarzystwo Funduszy Inwestycyjnych S.A.	364 532	364 532	4,52%	5,32%

*Graal nie uczestniczy w głosowaniu na WZA

XXII. Władze Spółki

Zarząd

Wg stanu na dzień 30.06.2016 roku oraz wg stanu na dzień sporządzenia Raportu skład osobowy Zarządu Emitenta był następujący:

- Bogusław Kowalski – Prezes Zarządu
- Justyna Frankowska – Członek Zarządu
- Piotr Kowalski – Członek Zarządu.

W okresie sprawozdawczym nie nastąpiły zmiany w składzie Zarządu.

Rada Nadzorcza

Wg stanu na dzień 30.06.2016 roku oraz wg stanu na dzień sporządzenia Raportu skład osobowy Rady Nadzorczej Emitenta był następujący:

- Wiesław Łatała – Przewodniczący Rady Nadzorczej
- Adam Maciejewski – Członek Rady Nadzorczej
- Piotr Bykowski – Członek Rady Nadzorczej
- Piotr Dukowski – Członek Rady Nadzorczej
- Grzegorz Kubica – Członek Rady Nadzorczej

W okresie sprawozdawczym nastąpiły zmiany w składzie Rady Nadzorczej Graal S.A.

XXIII. Stan posiadania akcji przez osoby zarządzające i nadzorujące

Stan posiadania akcji przez Członków Zarządu i Członków Rady Nadzorczej GAAL S.A. w okresie od daty 01.01.2016 roku do daty sporządzenia Raportu:

Imię i nazwisko	Stanowisko	Liczba akcji (wg wiedzy zarządu GRAAL S.A.)	Procent udziału w kapitale akcyjnym (%)	Zmiany
Bogusław Kowalski	Prezes Zarządu GRAAL S.A.	3 343 480	41,50%	Brak
Piotr Kowalski	Członek Zarządu GRAAL S.A.	12 100	0,15%	Brak

Spółka Tuna Fish Bogusław Kowalski Piotr Kowalski Spółka Jawna, której właścicielami są Członkowie Zarządu Bogusław Kowalski oraz Piotr Kowalski posiada 207 900 sztuk akcji Graal S.A.

XXIV. Wskazanie postępowań toczących się przed sądem, organem właściwym dla postępowania arbitrażowego lub organem administracji publicznej

Wg stanu na dzień 30.06.2016 roku Grupa Kapitałowa GRAAL S.A. nie jest stroną innych postępowań sądowych, arbitrażowych i administracyjnych, których wartość jednostkowa lub łączna stanowiłaby co najmniej 10% kapitałów własnych Spółki.

XXV. Udzielone poręczenia i gwarancje

W I półroczu 2016 r. Emitent i spółki Grupy Kapitałowej Emitenta nie udzieliły gwarancji ani poręczeń na rzecz podmiotów niepowiązanych.

XXVI. Czynniki, które będą miały wpływ na osiągnięte wyniki w perspektywie co najmniej kolejnego kwartału

W ocenie Zarządu Spółki, istotnymi czynnikami mającymi wpływ na wyniki Grupy w kolejnym okresie będą:

- cena surowca rybnego oraz cena innych komponentów (opakowanie, olej, składniki warzywne, itp.) wykorzystywanych w procesach produkcyjnych zakładów z Grupy Emitenta;
- pozyskiwanie nowych klientów/rynków zbytu;
- ewentualne wahania kursów walut;
- potencjalny wzrost konkurencji i związana z nią silniejsza presja cenowa ze strony odbiorców.

XXVII. Inne informacje istotne dla oceny sytuacji Spółki

W I półroczu 2016 r. nie wystąpiły inne zdarzenia istotne dla oceny sytuacji kadrowej, majątkowej, finansowej, wyniku finansowego oraz możliwości realizacji zobowiązań przez Grupę Kapitałową GRAAL.

XXVIII. Umowa dotycząca badania sprawozdania finansowego

Rada Nadzorcza Emitenta działając zgodnie z obowiązującymi przepisami i normami w oparciu o § 18 ust1. lit. b Statutu Spółki, w dniu 25 lipca 2016 r. dokonała wyboru podmiotu uprawnionego do badania i przeglądu sprawozdań finansowych, z którym ma zostać zawarta umowa w zakresie powierzenia temu podmiotowi do przeglądu i badania sprawozdania finansowego Spółki oraz przeglądu i badania skonsolidowanego sprawozdania finansowego za pierwsze półrocze 2016 roku i za 2016 rok .

Umowy na badanie wg stanu na dzień 31.12.2016r oraz przegląd wg stanu na dzień 30.06.2016r sprawozdania finansowego Spółki i badanie wg stanu na dzień 31.12.2016r oraz przegląd wg stanu na dzień 30.06.2016r skonsolidowanego sprawozdania finansowego zostały zawarte w dniu 26 lipca 2016 roku.

1. Dane podmiotu:

a) nazwa (firma), siedziba i adres:

Kancelaria Porad Finansowo - Księgowych dr Piotr Rojek Sp. z o.o.
40-155 Katowice, Konduktorska 33

b) podstawa uprawnień:

Podmiot uprawniony do badań sprawozdań finansowych wpisany jest na listę podmiotów uprawnionych do badania sprawozdań finansowych w województwie śląskim prowadzoną przez Krajową Izbę Biegłych Rewidentów pod nr 1695.

Umowa z podmiotem została zawarta na czas niezbędny do realizacji badania sprawozdania finansowego Spółki i przeglądu skonsolidowanego sprawozdania finansowego za pierwsze półrocze 2016 roku i za 2016 rok.

ŁĄCZNA WYSOKOŚĆ WYNAGRODZENIA, WYNIKAJĄCEGO Z UMOWY Z PODMIOTEM UPRAWNIONYM DO BADANIA SPRAWOZDAŃ FINANSOWYCH, NALEŻNEGO LUB WYPŁACONEGO Z TYTUŁU BADANIA SPRAWOZDANIA FINANSOWEGO ORAZ Z TYTUŁU BADANIA I PRZEGLĄDU SKONSOLIDOWANEGO SPRAWOZDANIA FINANSOWEGO, DOTYCZĄCEGO DANEGO ROKU OBROTOWEGO

Łączna wysokość wynagrodzenia za badanie oraz przegląd sprawozdania finansowego Spółki wynosi 24.500,00 zł netto.

Łączna wysokość wynagrodzenia za badanie oraz przegląd skonsolidowanego sprawozdania finansowego wynosi 19.500,00 zł netto.

XXIX. Nabycie akcji własnych

W dniu 27 czerwca 2011 roku Zwyczajne Walne Zgromadzenie Graal S.A. podjęło uchwałę w sprawie udzielenia Zarządowi Spółki upoważnienia do nabycia akcji własnych Spółki oraz w sprawie utworzenia kapitału rezerwowego na nabycie akcji własnych Spółki.

„Walne Zgromadzenie GRAAL S.A. upoważnia Zarząd Spółki do nabywania w pełni pokrytych akcji własnych Spółki („Akcje Własne”) od jednego lub kilku akcjonariuszy.

1. Łączna ilość nabywanych Akcji Własnych nie będzie większa niż 1.611.297 (jeden milion sześćset jedenaście tysięcy dwieście dziewięćdziesiąt siedem). Łączna wartość nominalna tych akcji wynosi 16.112.970,00 zł (szesnaście milionów sto dwanaście tysięcy dziewięćset siedemdziesiąt złotych) co stanowi 20% kapitału zakładowego Spółki, który na dzień podejmowania niniejszej uchwały wynosi 80.564.850,00 zł (osiemdziesiąt milionów pięćset sześćdziesiąt cztery tysiące osiemset pięćdziesiąt złotych), przy czym łączna wartość nominalna nabytych akcji nie może przekroczyć 20% kapitału zakładowego Spółki, uwzględniając w tym również wartość nominalną pozostałych akcji własnych, które nie zostały przez Spółkę zbyte.

2. Łączną maksymalną wysokość zapłaty za nabywane akcje ustala się na kwotę 25.000.000,00 zł (dwadzieścia pięć milionów złotych). Podana kwota obejmuje cenę zapłaty za nabywane akcje oraz koszty nabycia. Cena, za którą Spółka będzie nabywać akcje własne nie może być wyższa niż 20,00 zł (dwadzieścia złotych), a niższa niż 8,00 zł (osiem złotych). Zgodnie z art. 362 § 2 pkt 3 kodeksu spółek handlowych łączna cena nabycia Akcji Własnych, powiększona o koszty ich nabycia, nie może być wyższa od kapitału rezerwowego, utworzonego w tym celu z kwoty, która zgodnie z art. 348 § 1 kodeksu spółek handlowych może być przeznaczona do podziału.

3. Akcje Własne Spółki mogą być nabywane za pośrednictwem domu maklerskiego, w transakcjach giełdowych i pozagiełdowych.

4. Nabyte przez Spółkę Akcje Własne będą mogły zostać przeznaczone do:

- a) realizacji Programu Opcji Menedżerskich,
- b) umorzenia Akcji Własnych Spółki i obniżenia kapitału zakładowego Spółki
- c) dalszej odsprzedaży Akcji Własnych Spółki,
- d) wydania Akcji Własnych w zamian za akcje spółki przejmowanej.

5. W ramach celów określonych powyżej w pkt 4 upoważnia się Zarząd Spółki do wskazania celu nabycia Akcji Własnych oraz sposobu ich wykorzystania w drodze uchwały Zarządu

6. Upoważnienie Zarządu do nabywania Akcji Własnych obejmuje okres od dnia 30 czerwca 2011 roku do dnia 28 czerwca 2013 roku, nie dłużej jednak niż do wyczerpania środków przeznaczonych na nabycie akcji.

§ 3 1 Walne Zgromadzenie upoważnia Zarząd Spółki do podjęcia wszelkich czynności faktycznych i prawnych niezbędnych do nabycia Akcji Własnych Spółki w trybie art. 362 § 1 pkt. 8 kodeksu spółek handlowych zgodnie z treścią niniejszej uchwały, w tym do określenia ceny nabycia jednej Akcji Własnej oraz ilości nabywanych Akcji Własnych, z zastrzeżeniem § 2 pkt 1 i 2 powyżej.

2. Walne Zgromadzenie upoważnia Zarząd Spółki do określenia pozostałych zasad nabycia Akcji Własnych, w zakresie nieuregulowanym niniejszą Uchwałą.

§ 4 W okresie upoważnienia udzielonego na mocy niniejszej Uchwały w zakresie jej wykonywania, stosownie do treści art. 363 § 1 kodeksu spółek handlowych, Zarząd Spółki jest zobowiązany powiadomić najbliższe Walne Zgromadzenie po dokonaniu nabycia Akcji Własnych o: 1. przyczynach lub celu nabycia Akcji Własnych Spółki; 2. liczbie i wartości nominalnej nabytych Akcji Własnych Spółki oraz ich udziale w kapitale zakładowym; 3. łącznej cenie nabycia i innych kosztach nabycia Akcji Własnych Spółki.

§ 5 1. W związku z zawartym w niniejszej uchwale upoważnieniem Zarządu do nabywania Akcji Własnych w trybie art. 362 § 1 pkt 8 kodeksu spółek handlowych, Walne Zgromadzenie postanawia o utworzeniu specjalnego kapitału rezerwowego: „Kapitał na nabycie Akcji Własnych”, celem sfinansowania nabycia przez Spółkę Akcji Własnych w trybie art. 362 § 1 pkt 8 kodeksu spółek handlowych, zgodnie z art. 362 § 2 pkt 3 tego kodeksu. Kapitał rezerwowo "Kapitał na nabycie Akcji Własnych" może być zwiększany, na podstawie uchwał Walnego 15 Zgromadzenia, o kwoty, które zgodnie z art. 348 § 1 kodeksu spółek handlowych mogą być przeznaczone do podziału.

2. W związku z utworzeniem kapitału rezerwowego, o którym mowa powyżej w ust. 1, Walne Zgromadzenie wydziela z kapitału rezerwowego kwotę 25.000.000,00 zł (dwadzieścia pięć milionów złotych) i postanawia o jej przekazaniu na kapitał rezerwowo "Kapitał na nabycie Akcji Własnych" z przeznaczeniem na sfinansowanie łącznej ceny nabycia Akcji Własnych powiększonej o koszty nabycia Akcji Własnych.

3. Walne Zgromadzenie upoważnia Zarząd Spółki do wydatkowania kwot zgromadzonych na kapitale rezerwowym "Kapitał na nabycie Akcji Własnych" na zasadach określonych w niniejszej Uchwale."

W dniu 13 października 2011 roku Nadzwyczajne Walne Zgromadzenie Graal S.A. podjęło uchwałę w sprawie zmiany uchwały z dnia 27 czerwca 2011 roku dotyczącej udzielenia Zarządowi Spółki upoważnienia do nabycia akcji własnych Spółki oraz w sprawie utworzenia kapitału rezerwowego na nabycie akcji własnych Spółki.

Zgodnie ze zmianami paragraf drugi ustęp drugi uchwały otrzymuje brzmienie:

2. Łączną maksymalną wysokość zapłaty za nabywane akcje ustala się na kwotę 25.000.000,00 zł (dwadzieścia pięć milionów złotych). Podana kwota obejmuje cenę zapłaty za nabywane akcje oraz koszty nabycia. Cena za którą Spółka będzie nabywać akcje własne nie może być wartością wyższą od: ceny ostatniego przed datą nabycia niezależnego obrotu i najwyższej, bieżącej niezależnej oferty w transakcjach zawieranych na sesjach giełdowych Giełdy Papierów Wartościowych w Warszawie, przy czym cena ta nie może być wyższa niż 20,00 zł (dwadzieścia złotych), a niższa niż 3,00 zł (trzy złote). Zgodnie z art. 362 § 2 pkt 3 k.s.h., łączna cena nabycia Akcji Własnych, powiększona o koszty ich nabycia, nie może być wyższa od kapitału rezerwowego, utworzonego w tym celu z kwoty, która zgodnie z art. 348 § 1 k.s.h. może być przeznaczona do podziału.

Zgodnie ze zmianami paragraf drugi ustęp trzeci uchwały otrzymuje brzmienie:

3. Akcje Własne Spółki mogą być nabywane za pośrednictwem domu maklerskiego lub podmiotów trzecich, w transakcjach giełdowych i pozagiełdowych.

Pozostałe postanowienia uchwały z dnia 27 czerwca 2011 roku pozostają bez zmian.

W dniu 26 czerwca 2013 roku Zwyczajne Walne Zgromadzenie Graal S.A. podjęło uchwałę w sprawie zmiany treści §2 ust. 6 Uchwały z dnia 27 czerwca 2011 roku w sprawie udzielenia Zarządowi Spółki upoważnienia do nabycia akcji własnych Spółki oraz w sprawie utworzenia kapitału rezerwowego na nabycie akcji własnych Spółki.

Zgodnie ze zmianami §2 ust.6 otrzymuje brzmienie:

Upoważnienie Zarządu do nabywania Akcji Własnych obejmuj okres od dnia 30 czerwca 2011 roku do dnia 30 czerwca 2015 roku, nie dłużej jednak niż do wyczerpania środków przeznaczonych na nabycie akcji.

W okresie od 15.11.2011 roku do 30.06.2016 roku Emitent nabył łącznie 1 210 854 akcji własnych, co daje 1 210 854 głosów na walnym zgromadzeniu Emitenta, co stanowi 15,03% w ogólnej liczbie głosów na walnym zgromadzeniu Emitenta.

XXX. Zdarzenia, które wystąpiły po dniu na który sporządzono dane sprawozdanie finansowe, nieujęte w tym sprawozdaniu, a mogące w znaczący sposób wpłynąć na przyszłe wyniki finansowe Grupy Kapitałowej Graal

Nie wystąpiły

ZARZĄD		
Bogusław Kowalski	Justyna Frankowska	Piotr Kowalski
Prezes Zarządu GK GRAAL	Członek Zarządu GK GRAAL	Członek Zarządu GK GRAAL
2016.08.18		