

SPRAWOZDANIE ZARZĄDU
Z DZIAŁALNOŚCI
W
I PÓŁROCZU 2016 R

Zakłady Urządzeń Kotłowych
„Stąporków” S.A.



25 sierpnia 2016

- Stąporków -

Spis treści

1	Wybrane dane finansowe	2
2	Informacje o Spółce i jej działalności	3
2.1	Historia Spółki	3
2.2	Zasady zarządzania przedsiębiorstwem	3
2.3	Opis działalności	4
2.4	Obszary działalności	4
2.5	Rynki zbytu i zaopatrzenia	6
2.6	Istotne zdarzenia w I półroczu 2016 roku oraz do dnia sporządzenia sprawozdania z działalności	7
2.7	Umowy znaczące	8
2.8	Informacje nt. kredytów i pożyczek	9
2.9	Poręczenia i gwarancje	10
2.10	Transakcje z podmiotami powiązanymi	10
3	Sytuacja finansowa, majątkowa oraz pieniężna	10
3.1	Omówienie wyników finansowych	10
3.2	Ocena dotycząca zarządzania zasobami finansowymi	11
3.3	Czynniki, które miały wpływ na osiągnięte wyniki finansowe	12
3.4	Wskaźniki finansowe	13
3.5	Inwestycje	14
3.6	Instrumenty finansowe	15
3.7	Prognozy wyników finansowych	15
3.8	Strategia działania i perspektywy rozwoju	15
3.9	Czynniki rozwoju	15
3.10	Opis istotnych czynników ryzyka i zagrożeń	16
3.11	Wskazanie czynników, które w ocenie Emitenta będą miały wpływ na osiągnięte wyniki w perspektywie co najmniej jednego kwartału	17
4	Informacje korporacyjne	19
4.1	System kontroli wewnętrznej i zarządzania ryzykiem w odniesieniu do procesu sporządzania sprawozdań finansowych.	19
4.2	Akcje i akcjonariat	19
4.2.1	Akcjonariusze znaczący	19
4.2.2	Akcje w posiadaniu osób zarządzających i nadzorujących	20
4.3	Władze	20

4.3.1	Zarząd	20
4.3.2	Rada Nadzorcza	21
5	Pozostałe informacje	22
5.1	Informacje nt. postępowań	22
5.2	Osiągnięcia w zakresie badań i rozwoju	22
5.3	Zatrudnienie	25
5.4	Informacje o podmiocie uprawnionym do badania sprawozdań finansowych	25
5.5	Inne informacje	26
5.6	Dane teleadresowe	26
	Podpisy osób zarządzających	26

1 Wybrane dane finansowe

Podstawowe dane finansowe przedstawia poniższa tabela:

Wybrane dane finansowe	w tys. zł		w tys. EUR	
	I półrocze 2016	I półrocze 2015	I półrocze 2016	I półrocze 2015
I. Przychody netto ze sprzedaży produktów, towarów i materiałów	23 980	29 662	5 474	7 175
II. Zysk (strata) z działalności operacyjnej	612	-1 943	140	-470
III. Zysk (strata) brutto	33	-1 907	7	-461
IV. Zysk (strata) netto	33	-1 907	7	-461
V. Przepływy pieniężne netto z działalności operacyjnej	1 765	-6 589	403	-1 594
VI. Przepływy pieniężne netto z działalności inwestycyjnej	-1 387	-627	-317	-152
VII. Przepływy pieniężne netto z działalności finansowej	-1 352	7 720	-309	1 867
VIII. Przepływy pieniężne netto, razem	-974	504	-222	122
	I półrocze 2016	Rok 2015	I półrocze 2016	Rok 2015
IX. Aktywa, razem*	76 675	84 725	17 326	19 881
X. Zobowiązania i rezerwy na zobowiązania*	44 653	52 718	10 090	12 371
XI. Zobowiązania długoterminowe*	13 639	6 631	3 082	1 556

XII. Zobowiązania krótkoterminowe*	22 827	37 452	5 158	8 788
XIII. Kapitał własny*	32 040	32 007	7 240	7 511
XIV. Kapitał zakładowy*	1 531	1 531	346	359
XV. Liczba akcji (w szt.)*	4 503 790	4 503 790	4 503 790	4 503 790
XVI. Zysk (strata) na jedną akcję zwykłą (w zł/ EUR)*	0,01	-0,34	0,00	-0,08
XVII. Wartość księgowa na jedną akcję (w zł/EUR)*	7,11	7,11	1,61	1,67
* Dane zaprezentowane odpowiednio na dzień 30 czerwca 2016 r. oraz 31 grudnia 2015 r.				

Dane finansowe zaprezentowane powyżej zostały przeliczone na euro wg następujących zasad:

- poszczególne pozycje bilansu przeliczone zostały według kursu ogłoszonego przez NBP obowiązującego na dzień bilansowy tj. 30 czerwca 2016 (1 EUR = 4,4255 PLN) i na dzień 31 grudnia 2015 r. (1 EUR = 4,2615 PLN);
- poszczególne pozycje rachunku zysków i strat oraz rachunku przepływów pieniężnych przeliczone zostały po kursie stanowiącym średnią arytmetyczną średnich kursów ogłoszonych przez NBP na ostatni dzień każdego z miesięcy w danym okresie sprawozdawczym tzn. dla okresu od 1 stycznia do 30 czerwca 2016 r. (1 EUR = 4,3805 PLN) oraz dla okresu od 1 stycznia do 30 czerwca 2015 (1 EUR = 4,1341 PLN).

2 Informacje o Spółce i jej działalności

2.1 Historia Spółki

Spółka Akcyjna ZUK „Stąporków” (Spółka, Emitent) powstała w 1995 roku w wyniku przekształcenia w jednoosobową spółkę Skarbu Państwa. We wrześniu 1995 roku, akcje Spółki zostały wniesione do Narodowych Funduszy Inwestycyjnych. Funduszem wiodącym był NFI im. E. Kwiatkowskiego.

W lipcu 2002 r. fundusz wiodący oraz pozostałe fundusze inwestycyjne sprzedały udziały w ZUK „Stąporków” dla firmy STALMAX S.J. oraz ówczesnego Prezesa Zarządu w osobie Marka Milczarka.

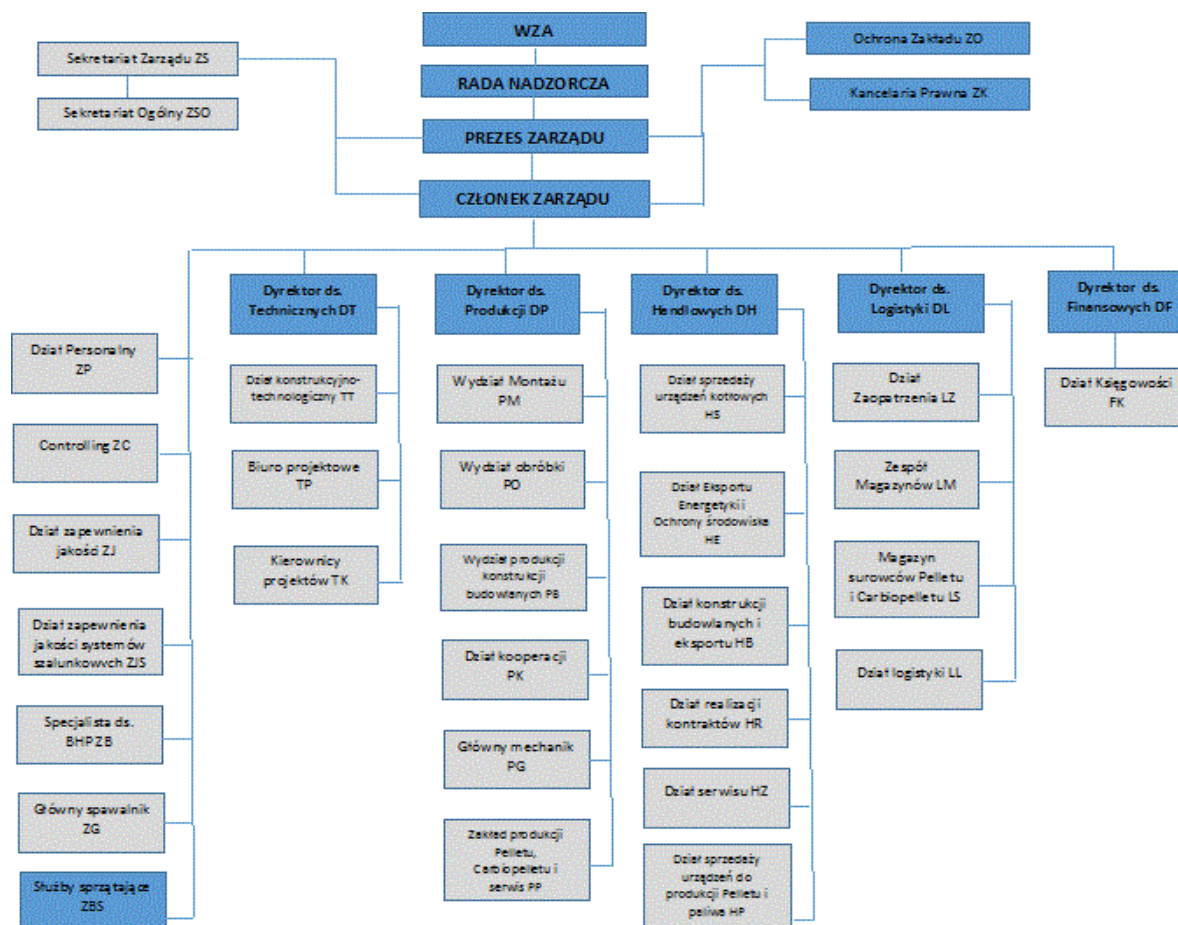
W dniu 3 sierpnia 2007 r. spółka zadebiutowała na Giełdzie Papierów Wartościowych S.A. w Warszawie.

Wraz ze zmianami własnościowymi w ostatnich latach następuje ciągle inwestowanie w park maszynowy, rozwój technologii wytwarzania, oraz podnoszenie kwalifikacji zawodowych załogi, co pozwala nam na podejmowanie coraz bardziej ambitnych zadań. Do nich należy między innymi rozszerzenie profilu produkcji o urządzenia ochrony powietrza.

Spółka nie posiada udziałów w innych podmiotach gospodarczych jak również nie posiada oddziałów.

2.2 Zasady zarządzania przedsiębiorstwem

Poniżej zaprezentowano strukturę organizacyjną przedsiębiorstwa:



W I półroczu 2016 roku nie nastąpiły istotne zmiany w podstawowych zasadach zarządzania przedsiębiorstwem.

2.3 Opis działalności

Zakłady Urządzeń Kotłowych Stąporków są jedną z czołowych firm obsługujących branżę energetyczną w Polsce. Firma działa na rynku nieprzerwanie od 40 lat. W tym okresie nabyła specjalistyczną wiedzę i doświadczenie a tym samym ugruntowała swoją pozycję w branży przede wszystkim energetyki, energetyki ciepłej, konstrukcyjno - budowlanej, oraz szeroko rozumianej branży instalacji do ochrony powietrza, urządzenia do transportu i obróbki biomasy.

Dodatkowo poza wykonawstwem urządzeń ZUK Stąporków oferuje usługi w zakresie projektowania, doradztwa i serwisowania.

2.4 Obszary działalności

Zakres działalności Spółki obejmuje następujące obszary:

- energetyka,
- ochrona środowiska,

- produkcja elementów dla infrastruktury,
- produkcja maszyn dla różnych branż,
- produkcja maszyn do produkcji pelletu
- usługi.

W obszarze **Energetyki** działalność Spółki obejmuje:

- projektowanie oraz wykonawstwo kompletnych systemów nawęglania, spalania i odzuzłania;

Spółka posiada biuro projektowe wyposażone w oprogramowanie AUTOCAD oraz SOLIDWORKS. Zdecydowana większość wyrobów dla energetyki jest produkowana przez Spółkę według własnych projektów.

- montaż oferowanych wyrobów;

Ruszty mechaniczne i odzuzłacze produkowane przez spółkę osiągają wagę ok 54 ton oraz znaczne gabaryty, co powoduje, że są dostarczane na obiekty w elementach. Na obiektach energetycznych są montowane przez grupy serwisowe Spółki.

- modernizację systemów z branży ciepłowniczej;

W ostatnich latach konstruktorzy Spółki dokonali szeregu zmian w konstrukcji produkowanych urządzeń, które miały na celu poprawę ich funkcjonalności oraz zwiększenie sprawności pracy. Prace w tym kierunku są nadal bardzo intensywnie prowadzone. Najważniejszym z tematów jest współspalanie mialu węglowego i biomasy oraz spalanie czystej biomasy.

- sprzedaż i dystrybucja szerokiego wachlarza wyrobów dla energetyki;

Spółka posiada własne służby handlowe z podległym im magazynem produkowanych wyrobów oraz części zamiennych. Części wyrobów podlegające szybkiemu zużyciu w trakcie eksploatacji są w ciągłej sprzedaży.

- produkcję urządzeń do produkcji pelletu z biomasy.

W obszarze **Ochrony środowiska** działalność obejmuje:

- projektowanie oraz wykonawstwo kompletnych systemów odpylania;

Biuro projektowe Spółki wykonuje dokumentację konstrukcyjną wg własnych rozwiązań lub założeń klienta. Oferowane rozwiązania spełniają wymogi aktualnie obowiązujących norm ochrony środowiska.

- montaż urządzeń:

Zaprojektowane i wykonane przez Spółkę systemy odpylania są wielkogabarytowe i osiągają znaczną wagę od kilku do kilkudziesięciu ton. Sytuacja taka powoduje, że urządzenia te są dostarczane na obiekt w elementach, gdzie odbywa się ich montaż i uruchomienie przez serwis Spółki.

- serwisowanie i rozruch urządzeń:

Spółka dokonuje na życzenie klienta przeglądów, napraw i rozruchów urządzeń tak w okresie gwarancyjnym jak i po nim.

W zakresie **Produkcji elementów dla infrastruktury** działalność Spółki obejmuje:

- projektowanie oraz wykonawstwo konstrukcji stalowych;
- produkcja deskowań systemowych, systemów zakotwień oraz pojemników dozujących na beton;
- produkcja systemów dla architektury miejskiej;
- produkcja szalunków specjalnych

Spółka świadczy również **Usługi** w szczególności w następującym zakresie:

- projektowania systemów odpylania, nawęglania, spalania i odżużlania;
- modernizacji produkowanych urządzeń;
- montażu oferowanych wyrobów z branży ciepłowniczej.

W zakresie **produkcji maszyn przemysłowych** działalność obejmuje:

- wykonawstwo maszyn z dokumentacji powierzonych np. maszyny dla przemysłu papierniczego, maszyny dla przemysłu spożywczego bądź też przemysłu wydobywczego.

W zakresie **obróbki biomasy** działalność obejmuje:

- linie do podawania, rozdrabniania oraz granulowania biomasy agro.

2.5 Rynki zbytu i zaopatrzenia

Odbiorcy

Spółka prowadzi działalność produkcyjną w centrali w Stąporkowie. Działalność Spółki opiera się na płaskiej strukturze organizacji handlu oraz braku ścisłej regionalizacji. Taka struktura pozwala na lepsze kształtowanie relacji pracowników Spółki z klientami. Spółka silnie rozwija działalność eksportową. Bazując na długoletnich kontaktach handlowych Spółka stale rozszerza aktywność w Europie wchodząc na kolejne rynki zbytu. Od 2005 roku Spółka realizuje znaczące kontrakty w Skandynawii i Niemczech, od roku 2006 w Wielkiej Brytanii i Islandii, od 2009 roku w Rumunii, Francji, od 2012 w Hiszpanii oraz w Kanadzie.

Mając na uwadze dużą konkurencję na rynku należy stwierdzić, że tylko firmy potrafiące wytwarzać wyroby kompleksowo tanio, szybko i dobre jakościowo będą miały szanse funkcjonować. W tym celu konieczne jest ciągle poprawianie organizacji pracy oraz inwestycje w nowoczesne maszyny CNC oraz modernizację hal produkcyjnych, co pozwoli na zwiększanie wydajności pracy. Od wielkości produkcji wykonywanej przy posiadanym potencjale wytwórczym zależeć będą wyniki finansowe Spółki i jej dalsza egzystencja.

Strukturę terytorialną przychodów ze sprzedaży prezentuje poniższa tabela:

Wyszczególnienie	I półrocze 2016		I półrocze 2015		Zmiana (%)
	(tys. zł)	(%)	(tys. zł)	(%)	
Sprzedaż krajowa	15 908,40	66,34	18 454,05	62,21	-13,79%
Eksport, w tym:	8 071,40	33,66	11 208,40	37,79	-27,99%
<i>Niemcy</i>	5 086,63	21,21	8 297,79	27,97	-38,70%
<i>Norwegia</i>	0,00	0,00	1 845,61	6,22	-100,00%
<i>Szwecja</i>	183,81	0,77	750,61	2,53	-75,51%
<i>Finlandia</i>	2 570,47	10,72	4,19	0,01	61247,73%
<i>Pozostałe kraje</i>	230,49	0,96	310,19	1,06	-25,69%
Razem:	23 979,80	100,00	29 662,45	100,00	-19,16%

Sprzedaż krajowa jest realizowana przede wszystkim w obszarze energetyki. Spółka posiada w tym obszarze znaczące kompetencje i liczący się udział rynkowy. Sprzedaż eksportowa opiera się na produktach dla ochrony środowiska i dla infrastruktury. Spółka zamierza umacniać swoją pozycję na aktualnych rynkach zbytu, w szczególności w Niemczech, Norwegii i Finlandii.

Dostawcy

W ramach prowadzonej działalności Emitent korzysta z dostawców Polskich jak i zagranicznych. Ponad 18% materiałów do produkcji Spółka sprowadza z zagranicy (Niemcy, Austria, Czechy).

Kluczowi kontrahenci

Kluczowym kontrahentem Spółki w I półroczu 2016 roku była firma Hunnebeck GmbH (dawniej HARSCO Infrastructure Services GmbH) z siedzibą w Niemczech oraz BMH Technology Sp. z o.o.

2.6 Istotne zdarzenia w I półroczu 2016 roku oraz do dnia sporządzenia sprawozdania z działalności

W pierwszym półroczu 2016 r. miały miejsce następujące zdarzenia mające wpływ na działalność jednostki:

-Spółka w dalszym ciągu podejmuje szereg działań optymalizujących funkcjonowanie Emitenta. Szczególnie podejmowane są prace zmierzające do obniżenia kosztów wytwarzania poprzez optymalizację procesu produkcyjnego. Celem Zarządu jest uzyskanie zwiększenia mocy wytwórczych bez ponoszenia jakichkolwiek nakładów o charakterze inwestycyjnym;

- Spółka zakończyła znaczący etap związany z restrukturyzacją produkcji w obszarze gospodarki materiałowej i szeroko rozumianego przygotowania produkcji;

- Spółka zawarła porozumienie dotyczące dalszej współpracy z kluczowym kontrahentem Hunnebeck;
- Spółka przeniosła część finansowania z Banku Millenium S.A do Banku PKO BP ;
- W I półroczu 2016 r. Spółka poszerzyła swój asortyment o wykonawstwo elementów instalacji odsiarczania. Jest to kontynuacja strategii związanej z lepszym wykorzystaniem parku maszynowego oraz z wejściem w ten perspektywistyczny segment rynku.

2.7 Umowy znaczące

Umowy dotyczące działalności operacyjnej

Poza współpracą z Hunnebeck poniżej zawarto informację nt. najważniejszych kontraktów zrealizowanych w pierwszym półroczu 2016 r.

Przedmiot kontraktu	Kierunek	Wartość (tys. zł)
Dostawa i montaż rusztu, przenośnika zgrzeblowego i instalacji odpylania kotła WR-10 w Wołominie	Polska	1 024,70
Wymiana instalacji odpylania kotła WR-10 w Międzyrzeczu Podlaskim	Polska	835,00
Wykonanie, dostawa i montaż instalacji naprzemiennego odpylania trzech kotłów OR-10 w Karczewie	Polska	1 190,00
Wykonanie, dostawa i montaż instalacji odpylania dwóch kotłów ERmm-8,0-1,3 w Aleksandrowie Łódzkim	Polska	1 350,00
Wykonanie, dostawa i montaż urządzeń do modernizacji istniejących instalacji odpylania jednego kotła OR-10 i dwóch kotłów OKR-5 w Lubartowie	Polska	911,00
Wykonanie, dostawa i montaż instalacji odpylania kotła OR-10 i instalacji naprzemiennego odpylania kotłów OR-10 i OKR-5 w Pińczowie	Polska	860,00
Dostawa płyt szalunkowych i elementów szalowań	Niemcy	4 113,00
Wykonanie elementów maszyny do cięcia papieru	Szwecja	1 350,00
Wykonanie i dostawa przenośników taśmowych, podestów obsługowych, przepustnic powietrza, wykonanie , dostawa i montaż przenośników	Polska	719 ,00

ślimakowych, podłączenia elektryczne i wykonanie sterowania instalacją odpylania kotła 700002 w Ławie		
Budowa instalacji odpylania spalin dla kotła parowego OR-40 w EC Pruszków	Polska	4 049 ,00

Umowy współpracy i kooperacji

Emitent nie zawierał w I półroczu 2016 roku innych niż wskazane powyżej znaczących umów dotyczących współpracy lub kooperacji.

Umowy ubezpieczenia

Spółka corocznie odnawia umowy ubezpieczeniowe z tytułu:

- ubezpieczenia mienia od kradzieży z włamaniem, rabunku i dewastacji, ognia i innych ryzyk,
- ubezpieczenia sprzętu elektronicznego,
- ubezpieczenia OC za szkody wyrządzone w związku z prowadzoną działalnością gospodarczą i posiadanym mieniem,
- ubezpieczenia komunikacyjne.
- ubezpieczenia od ryzyk montażowo-budowlanych ważniejszych kontraktów
- ubezpieczenie OC kadry zarządzającej.

2.8 Informacje nt. kredytów i pożyczek

Spółka w I półroczu 2016 r. korzystała z kredytu w rachunku bieżącym w Deutsche Bank PBC S.A. z limitem 4 mln zł. (termin obowiązywania umowy to 06.04.2017 r.). Ponadto Spółka korzystała z uruchomionej w ww. banku kredytowej linii wielozadaniowej z limitem do 6,5 mln zł (termin obowiązywania to 29.09.2017). Jednocześnie korzystała ww. banku z umowy faktoringu wraz z limitem do 3,5 mln zł i terminem obowiązywania do 25.02.2017 r.

Zabezpieczenie kredytów stanowi ustanowienie hipoteki na nieruchomości w kwocie 15 756 000,00.

Dodatkowo w I półroczu Spółka zakończyła umowę kredytową z Bankiem Millennium oraz zawarła z PKO BP kredyt obrotowy w rachunku bieżącym na 7 mln zł z terminem obowiązywania do 07.06.2018 r.

Zabezpieczenie kredytu stanowi ustanowienie hipoteki na nieruchomości w kwocie 10 500 000,00 oraz zastaw na środkach ruchomych na kwotę 7 136 787,00 zł.

Oprocentowanie ww. kredytów wynosi WIBOR + 1% i jest powiększone o marżę banku. Poza ww. kredytami Spółka w I półroczu 2016 roku nie korzystała z kredytów jak również w tym okresie Spółka nie wypowiedziała oraz nie zakończyła żadnej innej umowy kredytowej.

Spółka w I półroczu 2016 r. nie udzielała jak również nie otrzymywała pożyczek.

2.9 Poręczenia i gwarancje

Spółka w I półroczu 2016 r. nie udzielała pożyczek, poręczeń i gwarancji jednostkom, jak również jednostkom powiązanym. Zobowiązania warunkowe z tytułu gwarancji bankowych i ubezpieczeniowych wzrosły w porównaniu ze stanem na koniec 2015 roku o 130,1 tys. zł. Zobowiązania te wynikają z udzielonych przez Deutsche Bank Polska gwarancji dobrego wykonania oraz usunięcia wad dla kontrahentów współpracujących z Emitentem na łączną kwotę 1 796,0 tys. zł.

2.10 Transakcje z podmiotami powiązanymi

W I półroczu 2016r. nie wystąpiły istotne transakcje z podmiotami powiązanymi. Spółka nie dokonywała transakcji z podmiotami powiązanymi na innych warunkach niż rynkowe.

3 Sytuacja finansowa, majątkowa oraz pieniężna

3.1 Omówienie wyników finansowych

Podstawowym źródłem przychodów ZUK „Stąporków” S.A. jest sprzedaż własnej produkcji i usług. Poziom sprzedaży jest ściśle związany z wielkością pozyskanych zamówień.

Struktura przychodów ze sprzedaży w I półroczu 2016 i 2015 roku przedstawia się następująco:

Przychody netto ze sprzedaży produktów, towarów i materiałów	I półrocze 2015		I półrocze 2015		Zmiana (%)
	w tys. zł	struktura (%)	w tys. zł	struktura (%)	
Sprzedaż produktów	23 506,8	98,03	25 946,6	87,47	-9,4
- Energetyka	11 789,9	49,17	8 190,2	27,61	43,95
- Ochrona środowiska	3 557,9	14,84	7 576,0	25,54	-53,04
- Osprzęt budowlany	5 345,1	57,70	10 038,4	33,84	-46,75
- Pellet	5,4	0,02	142,0	0,48	-96,18
- Pozostałe	2 808,5	11,70	0,0	0,00	0
Sprzedaż usług	167,6	0,70	3 122,3	10,53	-94,63
Sprzedaż materiałów	305,4	1,27	593,6	2,00	-48,55
Przychody netto ze sprzedaży produktów, razem	23 979,8	100,00	29 662,5	100,00	-19,16

Przychody ze sprzedaży produktów, usług i materiałów w I półroczu 2016 roku były niższe w porównaniu do analogicznego okresu 2016 r. Wynikało to w szczególności ze zmniejszenia przychodów z tytułu realizacji kontraktów w ramach osprzętu budowlanego i ochrony środowiska, jak również znacznie mniejszych przychodów ze sprzedaży pelletu. Z kolei w obszarze energetyki miał miejsce wzrost sprzedaży co związane było z realizacją nowych kontraktów pozyskanych w tym obszarze. Sprzedaż własnej produkcji, usług i materiałów w I półroczu 2016 r. była niższa w porównaniu z I półroczem 2015 r. o 5682,7 tys. zł.

Z całokształtu działalności Spółka w I półroczu 2016 r. osiągnęła zysk brutto w wysokości 32,7 tys. zł. Na wynik ten składa się:

- zysk ze sprzedaży w wysokości 371,8 tys. zł;
- zysk na pozostałej działalności operacyjnej w wysokości 240,5 tys. zł;
- stratę na działalności finansowej w wysokości 579,5 tys. zł;

Wynik na działalności podstawowej został uzyskany z kontraktów w energetyce, ochronie środowiska i infrastrukturze. Czynione są starania, aby rozszerzyć asortyment produkcji. W pierwszym półroczu Spółka rozpoczęła produkcję elementów instalacji odsiarczania.

Wynik netto w I półroczu 2016 r. był wyższy w porównaniu do wyniku netto z analogicznego okresu roku 2015. Przyczyną wzrostu było pozyskanie rentowniejszych kontraktów oraz efekty prowadzonej restrukturyzacji organizacyjnej, kadrowej oraz kosztowej.

W I półroczu 2016 nie nastąpiły zdarzenia o nietypowym charakterze.

3.2 Ocena dotycząca zarządzania zasobami finansowymi

Ocena, wraz z jej uzasadnieniem, dotycząca zarządzania zasobami finansowymi, ze szczególnym uwzględnieniem zdolności wywiązywania się z zaciągniętych zobowiązań, oraz określenie ewentualnych zagrożeń i działań, jakie emitent podjął lub zamierza podjąć w celu przeciwdziałania tym zagrożeniom.

Struktura aktywów Spółki na 30.06.2016 r. przedstawiała się następująco:

Pozycja	30.06.2016		30.06.2015		Zmiana (%)
	w tys. zł	struktura (%)	w tys. zł	struktura (%)	
Wartości niematerialne i prawne	863,3	1,13	1 119,8	1,23	-22,90
Rzeczowe aktywa trwałe	31 041,2	40,48	31 788,7	34,9	-2,35
Inwestycje długoterminowe	1 711,1	2,23	1 711,1	1,88	0
Długoterminowe rozliczenia międzyokresowe	1 036,1	1,35	1 194,3	1,31	-13,24

Zapasy	21 776,7	28,4	31 835,2	34,95	-31,59
Należności krótkoterminowe	11 559,4	15,08	15 095,4	16,57	-23,42
Inwestycje krótkoterminowe	265,5	0,35	1 024,8	1,13	-74,09
Krótkoterminowe rozliczenia międzyokresowe	8 421,8	10,98	7 315,1	8,03	15,13
Razem aktywa	76 675,1	100	91 084,4	100,00	-15,82

Struktura pasywów Spółki na 30.06.2016 r. przedstawiała się następująco:

Pozycja	30.06.2016		30.06.2015		Zmiana (%)
	w tys. zł	struktura (%)	w tys. zł	struktura (%)	
Kapitał własny	32 039,9	41,79	31 629,7	34,72	1,30
Rezerwy na zobowiązania	1 777,8	2,32	477,3	0,52	272,47
Zobowiązania długoterminowe	13 639,0	17,79	7 610,2	8,36	79,22
Zobowiązania krótkoterminowe	22 826,6	29,77	38 151,7	41,89	-40,16
Rozliczenia międzyokresowe	6 391,8	8,34	13 215,5	14,51	-51,63
Razem pasywa	76 675,1	100,00	91 084,4	100,00	-15,82

Głównym źródłem finansowania działalności w I półroczu 2016 r. były kapitały obce. Udział ich w sumie bilansowej w I półroczu 2016 wynosił 58,21%. Pozostałe 41,79% stanowią kapitały własne.

W I półroczu 2016 r. nastąpiła znacząca redukcja zobowiązań krótkoterminowych Spółki. W ocenie Spółki nie występuje zagrożenie zaburzenia zdolności wywiązywania się z zaciągniętych zobowiązań.

Wskaźnik płynności bieżącej na 30.06.2016 r. wynosił 1,84.

3.3 Czynniki, które miały wpływ na osiągnięte wyniki finansowe

W ocenie Zarządu spółki pozytywnymi czynnikami, które miały wpływ na działalność Spółki w I półroczu 2016 r. były:

- ciągle podnoszenie jakości świadczonych usług, rozpoczęcie wdrażania Systemu Zarządzania ISO według następujących standardów: PN-EN ISO 9001:2009; PN-EN ISO 14001:2005; PN-EN ISO 18001:2004

- pozyskanie doświadczenia z zakresu wykonywania realizacji inwestycji jako generalny wykonawca;
- pozyskanie rentowniejszych kontraktów oraz efekty prowadzonej restrukturyzacji organizacyjnej, kadrowej oraz kosztowej;

Głównymi czynnikami negatywnie wpływającymi na wynik finansowy były przede wszystkim:

- wzrost cen usług niezbędnych do realizacji zleceń instalacji do ochrony powietrza;
- wzrost kosztów wynagrodzeń pracowników;
- wahania kursu EUR;
- zwiększenie amortyzacji w związku z zakończeniem kilku inwestycji;
- trudności ze sprzedażą urządzeń i paliw na rynku biomasowym. Pomimo wejścia w życie ustawy o energiach odnawialnych ceny na rynku biomasowym są bardzo niskie.

3.4 Wskaźniki finansowe

Najważniejsze wskaźniki finansowe w latach 2014-2016:

Wskaźniki rentowności	2016	2015	2014
Rentowność majątku (ROA) $\frac{\text{wynik finansowy netto} \times 100}{\text{aktywa ogółem}}$	0,04%	-2,09%	1,86%
Rentowność netto sprzedaży $\frac{\text{wynik finansowy netto} \times 100}{\text{przychody ogółem}}$	0,14%	-6,43%	5,02%
Rentowność kapitału własnego (ROE) $\frac{\text{wynik finansowy netto} \times 100}{\text{kapitały własne}}$	0,10%	-6,03%	4,24%
Dźwignia finansowa rentowność kapitału własnego - skorygowana rentowność majątku	0,14%	-3,94%	2,38%
Wskaźniki płynności finansowej			
Wskaźnik płynności bieżącej (I) $\frac{\text{aktywa obrotowe} - \text{należności z tyt. dostaw i usług powyżej 12 mc}}{\text{zobowiązania krótkoterm. - zobow. krótkoterm. powyżej 12 mc}}$	1,84	1,45	1,53

Wskaźnik płynności szybkiej (II) <u>aktywa obrot. - zapasy - kr. term.RMK czynne - należ.z tyt. dost. i usl.pow.12 mc</u> zobowiązania krótkotermin. - zobow. z tyt. dostaw i usług pow. 12 mc	0,52	0,42	0,36
Wskaźnik płynności natychmiastowej (III) <u>inwestycje krótkoterminowe</u> zobowiązania krótkotermin. - zobow. z tyt. dostaw i usług pow. 12 mc	0,01	0,03	0,03
Wskaźniki rotacji (obrotowość)			
Szybkość obrotu zapasami <u>średni stan zapasów x 182 dni</u> przychody netto ze sprzedaży produktów, towarów i materiałów	168	248	212
Szybkość obrotu należnościami <u>średni stan należności z tytułu dostaw i usług x 182 dni</u> przychody netto ze sprzedaży produktów, towarów i materiałów	73	75	62
Stopień spłaty zobowiązań <u>średni stan zobowiązań z tytułu dostaw i usług x 182 dni</u> przychody netto ze sprzedaży produktów, towarów i materiałów	176	130	120

Spółka reguluje swoje zobowiązania i Zarząd nie przewiduje zagrożeń dla możliwości wywiązywania się ze zobowiązań posiadanych przez Spółkę.

3.5 Inwestycje

W I półroczu 2016 r. Spółka poniosła nakłady inwestycyjne w wysokości 224,3 tys. zł. Przyjęto do użytkowania środki trwałe (łącznie z leasingowanymi) o wartości początkowej 1536,2 tys. zł. Zbyto środki trwałe o wartości początkowej 11,2 tys. zł.

Inwestycje realizowane w I półroczu 2016 roku finansowane były z własnych środków i z wykorzystaniem kredytów bankowych, a przez to możliwe było skorzystanie z efektu dźwigni finansowej.

W I półroczu 2016 roku Emitent nie przeprowadzał emisji papierów wartościowych.

3.6 Instrumenty finansowe

W I półroczu 2016 r. Spółka była stroną kontraktu walutowego typu opcyjnego, w styczniu i lutym 2016 r. kupiła ostatnie dwie serie opcji put i call zabezpieczających strumień netto wpływów wyrażonych w walucie EUR, każda po 50 tys. EUR.

3.7 Prognozy wyników finansowych

Spółka nie publikowała prognozy wyników na 2016 r.

3.8 Strategia działania i perspektywy rozwoju

Celem Spółki jest kompleksowa realizacja wszelkich zadań na rzecz energetyki, ze szczególnym uwzględnieniem energetyki przemysłowej i ochrony środowiska. Zakłady Urządzeń Kotłowych Stąporków S.A. posiada dobrze przemyślaną strategię funkcjonalną, która w głównej mierze dotyczy posiadania nowoczesnego parku maszynowego, a także własnej technologii produkcji i biura projektowego. Dzięki czemu koszty wytwarzania poszczególnych wyrobów kształtują się na dobrym, niezbyt wysokim poziomie, a liczba zamówień w pełni wykorzystuje posiadane zdolności produkcyjne. Spółka ponadto dysponuje dobrze wykwalifikowaną kadrą kierowniczą, co stwarza szanse na kontynuację kolejnych działań zmierzających do dalszego jej rozwoju. ZUK S.A. w przyszłości zamierza kontynuować poszukiwanie dalszych nowoczesnych rozwiązań technologicznych, aby móc wdrażać je do realizacji swoich działań. Spółka ma na uwadze dalszą poprawę jakości produktów, jak również możliwość poszerzania rynku odbiorców, zarówno krajowych, jak i zagranicznych. Ponadto celem Spółki jest rozwijanie działalności jako generalny wykonawca dużych kontraktów w dziedzinie ochrony środowiska oraz instalacji odpylania i odsiarczania. Brak silnej konkurencji w bezpośrednim regionie działalności, bardzo dobra zdolność produkcyjna oraz nowoczesna technologia i posiadana infrastruktura sprzyjają dalszym działaniom i perspektywie dalszego rozwoju Spółki.

3.9 Czynniki rozwoju

Na przestrzeni najbliższego roku obrotowego Spółka planuje kontynuować przyjętą dotychczas strategię rozwoju. W związku z tym głównym zadaniem w roku 2016 będzie poprawa efektywności pracy w celu maksymalnego wykorzystania potencjału Spółki.

Dodatni wynik finansowy jest głównym czynnikiem determinującym dalszy rozwój Spółki pod względem technologicznym, co z kolei ma niebagatelne znaczenie do zaistnienia na rynku przy ciągle rosnącej konkurencji.

Czynione również będą starania nad poprawieniem wydajności pracy oraz efektywności Spółki jako organizacji.

Spółka coraz lepiej radzi sobie z kontraktami pod klucz i to powinno przynieść efekt w roku 2016. Reorganizacja procesu produkcyjnego pozwoli na realizację większej liczby kontraktów w tym samym czasie oraz na uniknięcie ewentualnych kar za opóźnienia w ich realizacji. Kolejnym celem Spółki jest zwiększenie eksportu w branży energetyki i ochrony środowiska, gdyż takie kontrakty są bardziej rentowne od krajowych.

Perspektywy rozwoju Spółki w najbliższych latach uwarunkowane będą między innymi następującymi czynnikami:

- pozycją rynkową Emitenta i marką wypracowaną w poprzednich latach działalności,
- posiadanymi kontaktami i doświadczeniem, w szczególności w zakresie polityki proeksportowej,
- wzrostem inwestycji w sektorze ekologii;

- dostępnością środków pomocowych z UE na dofinansowywanie projektów ekologicznych, co pozwala klientom Emitenta na zwiększanie inwestycji w obszarze ochrony środowiska,
- zapowiadanymi planami rozwoju krajowego sektora energetycznego, co wpłynie na zwiększenie inwestycji w sektorze, a przez to zwiększy popyt na produkty Emitenta,
- uwarunkowaniami makroekonomicznymi, prawnopodatkowymi, politycznymi i innymi;
- konieczność dostosowania energetyki ciepłej do wymogów UE z zakresu ochrony środowiska, co będzie skutkowało w kolejnych latach zwiększoną liczbą inwestycji w tym zakresie;

Wyżej wymienione czynniki potwierdzają przyjętą przy sporządzeniu sprawozdania zasadę kontynuacji działalności Spółki.

3.10 Opis istotnych czynników ryzyka i zagrożeń

Ryzyko związane z działalnością operacyjną

Ryzyko działalności operacyjnej Spółki wynika z uwarunkowań wewnętrznych i zewnętrznych wpływających na działalność gospodarczą Spółki. Do czynników zewnętrznych oddziałujących na działalność operacyjną Spółki można zaliczyć tempo wzrostu sektora działalności Emitenta oraz presję konkurencyjną, która może oddziaływać na wielkość uzyskiwanych przychodów oraz na zmniejszenie marży operacyjnej. Z uwagi na znaczenie eksportu w działalności Spółki na wyniki operacyjne wpływa także zachowanie pozycji konkurencyjnej na rynkach zagranicznych. Czynniki wewnętrzne wiążą się z właściwym określeniem strategii rynkowej Emitenta i skutecznym jej wdrożeniem. Wymienione powyżej czynniki, zarówno o charakterze wewnętrznym jak i zewnętrznym są tylko częściowo zależne od Spółki. Występuje więc ryzyko negatywnego wpływu otoczenia rynkowego lub błędów w strategii dalszego rozwoju na działalność Spółki i jego wyniki finansowe. Spółka w związku z konkurencją na rynku, podjęła szereg działań zmierzających do zachowania jej pozycji (m.in. ciągłe monitorowanie cen na wyroby dla energetyki i ochrony środowiska i dostosowywanie ich do potrzeb rynkowych).

Kadra kierownicza i kluczowi pracownicy

Działalność Spółki na rynku wymaga odpowiedniej wiedzy i przygotowania, szczególnie w odniesieniu do kadry kierowniczej i personelu technicznego. Poziom kompetencji pracowników określa ponadto zdolność Spółki w prowadzeniu najbardziej zaawansowanych projektów. Nie można wykluczyć sytuacji fluktuacji kadry i przechodzenia kluczowych pracowników do podmiotów konkurencyjnych. Ponadto wzrost popytu na specjalistów z branży może się przekładać na wzrost wynagrodzeń. Dodatkowym czynnikiem ryzyka jest emigracja zarobkowa dotycząca także dziedziny, w której działa Emitent.

Spółka dostrzega to ryzyko i podejmuje działania zapobiegawcze na dwóch płaszczyznach. Z jednej strony jest to związanie dotychczasowych pracowników ze Spółką. Odbywa się to poprzez wprowadzenie systemu motywacyjnego oraz stopniowe podwyższanie wynagrodzeń. Z drugiej strony Spółka stale doskonali proces rekrutacji nowych pracowników, tak aby kadra na poszczególnych stanowiskach była zastępowalna w możliwie krótkim okresie.

Ryzyko związane z realizacją kontraktów

Na prawidłowy przebieg procesów produkcyjnych ma wpływ wiele czynników, do których należą przede wszystkim współpraca z dostawcami, podwykonawcami i innymi podmiotami występującymi przy realizacji inwestycji. Realizacja umów wiąże się także z szeregiem zapisów umownych na okoliczność nie wywiązywania się lub niewłaściwego wykonania drugiej strony z warunków umowy. Ponadto Emitent zauważa, iż w trakcie realizacji inwestycji istnieje ryzyko nienależytego wykonania umowy, spowodowane różnymi przyczynami, począwszy od błędów konstrukcyjnych, projektowych, technologii, w rezultacie wpływające na jakość i terminowość kontraktu.

Ewentualne opóźnienia lub przesunięcia czasowe robót montażowych z winy Emitenta obwarowane są karami finansowymi z reguły na poziomie od 0,1 do 0,5% ceny umownej za każdy dzień opóźnienia, ale łącznie nieprzekraczającymi ustalonego indywidualnie dla każdej umowy limitu. W większości przypadków inwestor ma również prawo dochodzenia odszkodowań uzupełniających powyżej limitu kar, do wysokości faktycznie poniesionej szkody. Może to mieć negatywny wpływ na osiągnięte przez Emitenta wyniki finansowe. Natomiast Emitent zaznacza, iż w roku obrachunkowym nie był obciążany znaczącymi karami umownymi za nieterminową bądź wadliwą realizację kontraktów czy usług.

Zabezpieczeniem prawidłowego wykonania umowy są przede wszystkim gwarancje bankowe i ubezpieczeniowe. Wysokość i forma zabezpieczenia zależy od przedmiotu umowy, terminów umownych, a także rodzaju obiektu i specyfiki danej inwestycji. Zapisy w zakresie kar umownych są postanowieniami standardowymi stosowanymi w tego typu kontraktach.

Dodatkowe ryzyka związane z realizacją kontraktów wiążą się z możliwością wejścia w spór sądowy ze zleceniodawcą, koniecznością usunięcia ewentualnych wad lub usterek przedmiotu umowy, ewentualną zapłatą kar umownych oraz odstąpieniem od umowy. Może ponadto wystąpić sytuacja nie wywiązania się zleceniodawcy z terminów płatności za wykonane przez Emitenta prace, co może skutkować w ewentualnym wystąpieniu problemów z płynnością finansową. Spółka jak do tej pory nie miała istotnych kłopotów związanych z realizacją kontraktów, nie przewidujemy również takiej sytuacji w przyszłości.

Ryzyko związane ze zmianą warunków umów

Działalność Emitenta oparta jest w znaczącej części na realizowaniu umów w zakresie produkcji konstrukcji i urządzeń technologicznych oraz ich montażu u inwestora. Ze względu na specyfikę oferty, działalność Emitenta skupia się głównie na rynku energetycznym, w budownictwie oraz w zakresie instalacji ochrony środowiska, poprzez realizację większych i znaczących projektów modernizacyjnych elektrowni i elektrociepłowni na terenie Polski oraz krajów Unii Europejskiej. Stała kooperacja z wybranymi podmiotami zapewnia stabilność treści zawieranych umów. Jednak istnieje ryzyko, iż ewentualne zmiany warunków współpracy, narzucone Spółce przez jego głównych zleceniodawców, spowodować mogą chwilowe utrudnienia w ich realizacji, wzrost kosztów ich realizacji, bądź też konieczność rezygnacji ze współpracy z danym klientem, co może wpłynąć na wyniki finansowe Emitenta.

Ryzyko związane z rozwojem działalności eksportowej

Spółka dużą część przychodów realizuje za granicą. Udział sprzedaży eksportowej w przychodach ze sprzedaży produktów, usług i materiałów Emitenta w I półroczu 2016 r. wyniósł 34%. Jest to związane zarówno z dużą konkurencyjnością oferowanych produktów i usług jak również z

długoletnim rozwojem kontaktów międzynarodowych. Skutkuje to osiąganiem wyższej rentowności prowadzonej działalności gospodarczej. Taka strategia rozwoju rodzi także pewne ryzyko związane z możliwościami utrzymania obecnych kontraktów oraz pozyskiwaniem nowych zleceń w przyszłości. Zarząd Spółki ocenia jednak, że obecna sytuacja w obszarze eksportu jest dobra i istnieją możliwości jego znacznego zwiększenia w miarę rozbudowy mocy produkcyjnych Emitenta. Spółka kalkuluje ceny wyrobów eksportowych, zakładając uzyskanie zadowalających marż na sprzedaży przy zmiennym kursie walut.

Konkurencja

ZUK „Stąporków” SA podlega presji konkurencyjnej innych podmiotów z branży. Spółka prowadzi równolegle działalność w kilku obszarach: energetyki, ochrony środowiska, budownictwa. W każdej z tych dziedzin można mówić o występowaniu pewnej konkurencji. Należy jednak podkreślić że jest ona niwelowana poprzez wysoką jakość produktów Emitenta oraz konkurencyjne ceny. Na uwagę zasługuje także fakt, że Spółka posiada własne produkty i rozwiązania, w tym chronione patentami, co dodatkowo poprawia jego pozycję konkurencyjną. Pomimo atutów Spółki należy brać pod uwagę możliwość spadku rentowności działalności operacyjnej w przyszłości wynikającego ze wzrostu presji konkurencyjnej.

Sytuacja makroekonomiczna

Na realizację założonych przez Emitenta celów strategicznych i osiągane przez niego wyniki finansowe oddziałują między innymi czynniki makroekonomiczne, których wpływ jest niezależny od działań Emitenta. Do tych czynników zaliczyć można: inflację, ogólną kondycję polskiej gospodarki, zmiany sytuacji gospodarczej, wzrost produktu krajowego brutto, politykę podatkową, wzrost stóp procentowych. Zmiany wskaźników makroekonomicznych mogą wpłynąć na zmniejszenie planowanych przychodów, bądź na zwiększenie kosztów działalności.

Ryzyko walutowe

Istotna część przychodów i kosztów Emitenta wyrażona jest w walucie obcej. W I półroczu 2016 r. 34% przychodów ze sprzedaży produktów, usług i materiałów Emitenta pochodziło z eksportu. W tej liczbie wg szacunków Spółki rozliczenia w walucie Euro stanowiły około 100 %. Spółka prowadząc politykę handlową oraz kształtując ceny dla odbiorców końcowych stara się uwzględniać elementy ryzyka walutowego. Ponadto znacząca większość materiałów wykorzystywanych do produkcji jest importowana. Import materiałów jest denominowany w 100% w walucie Euro. W przyszłości ryzyko walutowe może zostać całkowicie zneutralizowane poprzez przystąpienie Polski do strefy euro. Spółka nie była w przeszłości i nie jest na dzień sporządzenia raportu stroną kontraktu walutowego typu opcyjnego, jak również nie uczestniczyła w tego typu transakcjach. Z tego względu Spółka nie jest narażona na ryzyko, że ewentualna zmienność kursów walutowych może wpłynąć na powstanie istotnych strat, bądź innych negatywnych zdarzeń związanych z tego typu transakcjami.

Ryzyko finansowe

- ryzyko zmiany ceny – pod kontrolą
- ryzyko kredytowe – pod kontrolą
- ryzyko związane z przepływami pieniężnymi – pod kontrolą
- ryzyko związane z płynnością finansową – brak bądź pod kontrolą

3.11 Wskazanie czynników, które w ocenie Emitenta będą miały wpływ na osiągnięte przez niego wyniki w perspektywie co najmniej jednego kwartału

W ocenie Emitenta najważniejsze znaczenie dla wyników kolejnych kwartałów będą miały następujące czynniki:

- wzrost zamówień eksportowych w kolejnych kwartałach;
- realizacja zamówień w ramach posiadanego portfela kontraktów w kolejnych kwartałach;
- kontynuacja realizacji projektu badawczo – wdrożeniowego w ramach funduszy NCBiR;
- kurs walut
- sytuacja makroekonomiczna
- dalsza poprawa kontroli kosztów funkcjonowania firmy;
- pozyskanie nowych kontraktów w szczególności w obszarze energetyki i ochrony środowiska.
- realizacja kontraktów jako generalny wykonawca

4 Informacje korporacyjne

4.1 System kontroli wewnętrznej i zarządzania ryzykiem w odniesieniu do procesu sporządzania sprawozdań finansowych.

System kontroli wewnętrznej i zarządzania ryzykiem w odniesieniu do procesu sporządzania sprawozdań finansowych w Spółce realizowany jest w drodze obowiązujących w Spółce procedur sporządzania i zatwierdzania sprawozdań finansowych. Sprawozdania finansowe sporządzane są przez służby finansowo - księgowe pod kontrolą Głównego Księgowego Spółki, a ostateczna treść zatwierdzana jest przez Zarząd. Zatwierdzone przez Zarząd sprawozdania finansowe następnie są weryfikowane przez niezależnego audytora - biegłego rewidenta, wybieranego mocą uchwały Rady Nadzorczej. Corocznie Rada dokonuje oceny audytowanych sprawozdań finansowych Spółki w zakresie ich zgodności z księgami i dokumentarni, jak również ze stanem faktycznym. O wynikach swojej oceny, Rada informuje akcjonariuszy w swoim sprawozdaniu rocznym

Polityka rachunkowości stosowana jest w Spółce w sposób ciągły. Zasady rachunkowości, opisujące metody wyceny aktywów i pasywów oraz ustalenia wyniku finansowego, zamieszczone są we wprowadzeniu do raportu półrocznego. W okresie od 1 stycznia 2016 roku do 30 czerwca 2016 roku w Spółce nie dokonano żadnych zmian zasad w ustalaniu wartości aktywów i pasywów oraz pomiaru wyniku finansowego w stosunku do zasad stosowanych w latach 2013-2015 roku.

4.2 Akcje i akcjonariat

4.2.1 Akcjonariusze znaczący

Na dzień publikacji niniejszego raportu kapitał zakładowy Spółki dzielił się na 4.503.790 akcji, które uprawniały do 4.503.790 głosów.

Na dzień przekazania poprzedniego raportu kwartalnego tj. 16 maja 2016 r. akcjonariuszami ZUK „Stąporków” S.A., którzy posiadali co najmniej 5 % ogólnej liczby głosów byli:

Akcjonariusz	Liczba akcji	Udział w kapitale	Liczba głosów	Udział w głosach
Lech Jan Pasturczak	676 896	15,03	676 896	15,03
Andrzej Piotr Pargieła	676 896	15,03	676 896	15,03
Stanisław Juliusz Pargieła	814 874	18,09	814 874	18,09
Artur Mączyński	636 896	14,14	636 896	14,14

Na dzień przekazania raportu półrocznego tj. 31 sierpnia 2016 r. akcjonariuszami ZUK „Stąporków” S.A., którzy posiadali co najmniej 5 % ogólnej liczby głosów byli:

Akcjonariusz	Liczba akcji	Udział w kapitale	Liczba głosów	Udział w głosach
Lech Jan Pasturczak	676 896	15,03	676 896	15,03
Andrzej Piotr Pargieła	676 896	15,03	676 896	15,03
Stanisław Juliusz Pargieła	814 874	18,09	814 874	18,09
Artur Mączyński	636 896	14,14	636 896	14,14

W okresie od dnia publikacji raportu za I kwartał 2016 r. nie nastąpiły zmiany w zakresie akcjonariuszy posiadających bezpośrednio lub pośrednio co najmniej 5 % ogólnej liczby głosów na Walnym Zgromadzeniu Emitenta

4.2.2 Akcje w posiadaniu osób zarządzających i nadzorujących

Stan posiadania akcji lub uprawnień do nich przez osoby zarządzające lub nadzorujące Emitenta na dzień 30.06.2016r. oraz na dzień sporządzenia niniejszego sprawozdania przedstawiał się następująco:

Imię i nazwisko	Funkcja	Stan na dzień 16 maja 2016 r.	Stan na dzień 31 sierpnia 2016 r.
Grzegorz Pasturczak	Prezes Zarządu	posiadał 1384 akcji Emitenta, nie posiada opcji na akcje Emitenta	posiada 1384 akcji Emitenta, nie posiada opcji na akcje Emitenta
Dariusz Cieślik	Członek Zarządu	nie posiadał akcji ani opcji na akcje Emitenta	nie posiada akcji ani opcji na akcje Emitenta
Lech Jan Pasturczak	Przewodniczący Rady Nadzorczej	posiadał 676 896 akcji Emitenta, nie posiada opcji na akcje Emitenta;	posiada 676 896 akcji Emitenta, nie posiada opcji na akcje Emitenta;
Andrzej Piotr Pargieła	Sekretarz Rady Nadzorczej	posiadał 676 896 akcji Emitenta, nie posiada opcji na akcje Emitenta;	posiada 676 896 akcji Emitenta, nie posiada opcji na akcje Emitenta;
Stanisław Juliusz Pargieła	V-ce Przewodniczący Rady Nadzorczej	posiadał 814 874 akcji Emitenta, nie posiada opcji na akcje Emitenta;	posiada 814 874 akcji Emitenta, nie posiada opcji na akcje Emitenta;
Artur Mączynski	V-ce Przewodniczący Rady Nadzorczej	posiadał 636 896 akcji Emitenta, nie posiada opcji na akcje Emitenta;	posiada 636 896 akcji Emitenta, nie posiada opcji na akcje Emitenta;
Jacek Wilk	Członek Rady Nadzorczej	nie posiadał akcji ani opcji na akcje Emitenta;	nie posiada akcji ani opcji na akcje Emitenta;

W okresie od dnia publikacji raportu za I kwartał 2016 r. nie miały miejsca zmiany w zakresie stanu posiadania akcji lub uprawnień do akcji Spółki przez osoby zarządzające lub nadzorujące Emitenta

Żadna z osób zarządzających i nadzorujących nie posiadała na dzień 16 maja 2016 r., jak również na dzień 31 sierpnia 2016 r. uprawnień do akcji Emitenta.

4.3 Władze

4.3.1 Zarząd

Skład Zarządu

Zarząd Zakładów Urządzeń Kotłowych "Stąporków" S.A. działa na podstawie przepisów Kodeksu Spółek Handlowych, postanowień Statutu i uchwalonego przez siebie Regulaminu zatwierdzonego Uchwałą Rady Nadzorczej z dnia 20 lutego 2007 r.

Regulamin Zarządu jest jawny i dostępny na stronie korporacyjnej Spółki.

Skład Zarządu na dzień 30 czerwca 2016 roku prezentował się następująco:

- **Grzegorz Pasturczak** - **Prezes Zarządu**
- **Dariusz Cieślik** - **Członek Zarządu**

Obecna kadencja Członków Zarządu upłynie w 2017 r.

W okresie I półroczu 2016 roku jak również do dnia sporządzenia niniejszego sprawozdania nie miały miejsce zmiany w składzie organu zarządzającego.

Zasady dotyczące powoływania i odwoływania osób zarządzających oraz ich uprawnień

Zasady, tryb powoływania i odwoływania osób zarządzających oraz ich uprawnienia zostały zaprezentowane w §28, §30-34 Statutu Spółki. Określa je i uszczegóławia Regulamin Zarządu oraz Regulamin Rady Nadzorczej. Regulamin Zarządu oraz Regulamin Rady Nadzorczej jest jawny i dostępny na stronie korporacyjnej Spółki.

Umowy zawarte z osobami zarządzającymi

Członkowie Zarządu są zatrudnieni w Spółce na podstawie umów o pracę. W przypadku rozwiązania tych umów przysługują im odszkodowania i odprawy wynikające z przepisów prawa pracy.

Wynagrodzenia Zarządu:

Zarząd	Wynagrodzenia brutto w I półroczu 2016 r. (w zł)
Grzegorz Pasturczak	125 390,00
Dariusz Cieślik	67 473,33
Razem	192 863,33

4.3.2 Rada Nadzorcza

Skład Rady Nadzorczej

Skład Rady Nadzorczej na dzień 30.06.2016 r.:

-Lech Pasturczak - Przewodniczący Rady

-Stanisław Pargiela – Wiceprzewodniczący Rady

-Artur Mączyński – Wiceprzewodniczący Rady

Andrzej Pargiela - Sekretarz Rady

-Jacek Wilk – Członek Rady

Obecna kadencja Członków Rady Nadzorczej upłynie w 2017 r.

Zasady działania Rady Nadzorczej

Funkcjonowanie Rady Nadzorczej Zakładów Urządzeń Kotłowych „Stąporków” S.A. regulują przepisy Kodeksu spółek handlowych, Statut Spółki oraz Regulamin Rady Nadzorczej.

Regulamin Rady Nadzorczej jest jawny i dostępny na stronie korporacyjnej Spółki.

Wynagrodzenie Rady Nadzorczej

Rada Nadzorcza	Wynagrodzenia brutto w I półroczu 2016r. (w zł)
Lech Pasturczak	120 000,00
Stanisław Pargieła	120 000,00
Andrzej Pargieła	120 000,00
Artur Mączyński	120 000,00
Jacek Wilk	30 000,00
Razem	510 000,00

5 Pozostałe informacje

5.1 Informacje nt. postępowań

Według informacji posiadanych przez Zarząd ZUK „Stąporków” S.A. w okresie objętym raportem nie wszczęto jak również nie prowadzono przed sądem, organem administracji publicznej lub organem właściwym dla postępowania arbitrażowego żadnego postępowania dotyczącego zobowiązań lub wierzytelności ZUK „Stąporków” S.A., którego wartość stanowi co najmniej 10% kapitałów własnych Emitenta.

5.2 Osiągnięcia w zakresie badań i rozwoju

Spółka dysponuje Decyzją Nr P.362958 wydaną przez Urząd Patentowy Rzeczypospolitej Polskiej, Departament Badań Patentowych, o udzieleniu patentu na wynalazek pt. „Urządzenie do zasilania paleniska paliwem stałym, mieszanym” Okres ochrony wynalazku rozpoczynający się w dniu 20.10.2003 obejmuje 20 lat od dnia dokonania zgłoszenia.

Do Urzędu Patentowego Rzeczypospolitej Polskiej zgłoszono następujące wynalazki i znaki towarowe i wzory przemysłowe:

P.394252 „Paliwo stałe w postaci uformowanych kształtek i sposób jego wytwarzania”

P.395692 „Urządzenie do wytwarzania paliwa stałego w postaci uformowanych kształtek i sposób wytwarzania paliwa stałego

Zgłoszenie rozszerzone na UE w dniu 9.07.2012 pod nr **EP 12005062**

P.395693 „Urządzenie do wytwarzania paliwa stałego w postaci formowanych kształtek i sposób wytwarzania paliwa stałego”

Zgłoszenie rozszerzone na UE w dniu 9.07.2012 pod nr **EP 12005064**

P.395694 „Urządzenie do wytwarzania paliwa stałego w postaci uformowanych kształtek i sposób wytwarzania paliwa stałego”

Zgłoszenie rozszerzone na UE w dniu 9.07.2012 pod nr **EP 12005066**

P.396786 „Urządzenie do mieszania surowców energetycznych, obejmujących zwłaszcza biomasę, odpadowe materiały roślinne, pył węglowy oraz ewentualnie lepiszcza”

P.398061 „Komora robocza urządzenia do wytwarzania pellet opałowych lub paszowych i matryca formująca”

P.398078 „Układ głowic urządzenia do wytwarzania pellet opałowych lub paszowych”

Zgłoszenie rozszerzone na UE w dniu 06.02.2013 pod nr **EP 13154118**

P.404295 „Sposób otrzymywania pelletu opałowego lub paszowego z surowców biodegradowalnych oraz linia technologiczna do realizacji tego sposobu”.

009582776 Zarejestrowano Wspólnotowy Znak Towarowy „carbiopellet”

001938606-0001 Zarejestrowano Wzór Przemysłowy na **Mobilną Wytwórnę Pelletu**

WZT 011951787 Wniosek o rejestrację Wspólnotowego Znaku Towarowego **PELLETON**

Spółka posiada również:

- **Certyfikat zgodności Zakładowej Kontroli Produkcji nr 2527-CPR-1A.033.00** zgodnie z Rozporządzeniem Parlamentu Europejskiego i Rady EU nr 305-2011 z dnia 9 marca 2011r (Rozporządzenie CPR), certyfikat odnosi się do wyrobów budowlanych: Spawanie elementów nośnych ze stali konstrukcyjnych w klasie wykonania EXC1 i EXC 2, metoda 1, 3a, 3b wg. normy EN 1090-1:2009+A1:2011 produkowanych przez Zakłady Urządzeń Kotłowych „Stąporków” S.A. Certyfikat obejmuje procesy spawania: 111, 131, 135, 141, 783, w grupach materiałowych (PN-EN ISO 15608): 1.1, 1.2, 1.3, 1.4, 8.1. Świadectwo wydane przez TÜV SÜD Polska Sp. z o.o. jednostka notyfikowana nr 2527. Certyfikat wydany dnia 14.07.2014r.

- **Certyfikat zgodności nr TSP-3834-045.00 potwierdzający spełnienie wymagań jakości dotyczące spawania wg PN-EN ISO 3834-3:2007** dla produktów wykonywanych w przedsiębiorstwie Zakłady Urządzeń Kotłowych „Stąporków” S.A. tj: Ruszty taśmowe z pokładem lekkim (typ Rn, Rtn, Rtsnc); Ruszty taśmowe z pokładem średnim (typ Rtsr, R1a, R10,8); Ruszty taśmowe z pokładem ciężkim (typ Rtwc, Rtwk, R1); Przenośniki taśmowe, ślimakowe oraz przenośniki zgrzeblowe żużła (OZDW, OZGW, OZ57/77A, OZ13-5, OZ2/8, OZ3/8, OZ1/12, OZ35B, PPZ, OW08, PZZ, OCS2/4, OCS1/4A, OCS50, OCS77A); Filtry pulsacyjne; Filtrobicyklony; układy dwustopniowy – bateria cyklonów; odpylacze przelotowe; elementy instalacji odpylających; Konstrukcje stalowe (grubość ścianki 30mm, średnica rud 2000mm, długość elementu 36m) , Formy szalunkowe do odlewania betonu. Certyfikat obejmuje procesy spawania: 111, 131, 135, 141, 783, w grupach materiałowych (PN-EN ISO 15608): 1.1, 1.2, 1.3, 1.4, 8.1. Świadectwo wydane przez TÜV SÜD Polska Sp. z o.o. jednostka notyfikowana nr 2527. Certyfikat wydany dnia 13.07.2014r.

- **Certyfikat zgodności WE (EC) Nr 146/011/CE/D/2011** stwierdzający, iż wyrób o nazwie „Filtrobicyklon” (typ: **FBC-6x760/48,2,5/120**), symbol PKWiU: 28.25.14.0 spełnia wymagania

zawarte w Rozporządzeniach: MG z dnia 21.10.2008r. (Dz. U. nr 199 poz. 1228) – Dyrektywa Maszynowa 2006/42/WE. Świadczenie wydane przez Instytut Zaawansowanych Technologii Wytwarzania jednostka notyfikowana nr.1455. Certyfikat wydany dnia 09.12.2011r.

- **Certyfikat zgodności WE (EC) Nr 102/011/CE/D/2010** stwierdzający, iż wyrób o nazwie „**Napęd rusztowy**” (typ: **BNR 2000**), symbol PKWiU: 28.15.24.0 spełnia wymagania zawarte w Rozporządzeniach: MG z dnia 21.10.2008r. (Dz. U. nr 199 poz. 1228) – Dyrektywa Maszynowa 2006/42/WE, spełnia wymagania zawarte w Rozporządzeniach: MG z dnia 21.08.2007r. (Dz. U. nr 155 poz. 1089) – Dyrektywa Niskiego Napięcia 2006/95/WE, spełnia wymagania zawarte w Rozporządzeniach: MG z dnia 13.04.2007r. (Dz. U. nr 82 poz. 556) – Dyrektywa Kompatybilności Elektromagnetycznej 2004/108/WE. Świadczenie wydane przez Instytut Zaawansowanych Technologii Wytwarzania jednostka notyfikowana nr.1455. Certyfikat wydany dnia 09.03.2010r

- **Certyfikat zgodności WE (EC) Nr 104/11/CE/D/2010** stwierdzający, iż wyrób o nazwie „**Napęd rusztowy**” (typ: **NBp250-1, NBp250-2, NBp500**), symbol PKWiU 28.15.24.0, spełnia wymagania zawarte w Rozporządzeniu MG z dnia 21.10.2008r. (Dz. U. nr 199 poz. 1228) – Dyrektywa Maszynowa 2006/42/WE, spełnia wymagania zawarte w Rozporządzeniach: MG z dnia 21.08.2007r. (Dz. U. nr 155 poz. 1089) – Dyrektywa Niskiego Napięcia 2006/95/WE, spełnia wymagania zawarte w Rozporządzeniach: MG z dnia 13.04.2007r. (Dz. U. nr 82 poz. 556) – Dyrektywa Kompatybilności Elektromagnetycznej 2004/108/WE. Świadczenie wydane przez Instytut Zaawansowanych Technologii Wytwarzania jednostka notyfikowana nr.1455. Certyfikat wydany dnia 09.03.2010r

- **Certyfikat zgodności WE (EC) Nr 182/11/CE/D/2010** stwierdzający, iż wyrób o nazwie „**Napęd rusztowy**” (typ: **BNR 1000**), symbol PKWiU 28.15.24.0, spełnia wymagania zawarte w Rozporządzeniu MG z dnia 21.10.2008r. (Dz. U. nr 199 poz. 1228) – Dyrektywa Maszynowa 2006/42/WE, spełnia wymagania zawarte w Rozporządzeniach: MG z dnia 21.08.2007r. (Dz. U. nr 155 poz. 1089) – Dyrektywa Niskiego Napięcia 2006/95/WE, spełnia wymagania zawarte w Rozporządzeniach: MG z dnia 13.04.2007r. (Dz. U. nr 82 poz. 556) – Dyrektywa Kompatybilności Elektromagnetycznej 2004/108/WE. Świadczenie wydane przez Instytut Zaawansowanych Technologii Wytwarzania jednostka notyfikowana nr.1455. Certyfikat wydany dnia 25.06.2010r

- **Certyfikat zgodności WE (EC) Nr 107/11/CE/D/2010** stwierdzający, iż wyrób o nazwie „**Ruszt mechaniczny**” (typ: **Rn06B, Rn086C, Rn0940, Rn1.16C, Rn1.13, Rn1.46**), symbol PKWiU 28.21.11.0, spełnia wymagania zawarte w Rozporządzeniu MG z dnia 21.10.2008r. (Dz. U. nr 199 poz. 1228) – Dyrektywa Maszynowa 2006/42/WE, spełnia wymagania zawarte w Rozporządzeniach: MG z dnia 21.08.2007r. (Dz. U. nr 155 poz. 1089) – Dyrektywa Niskiego Napięcia 2006/95/WE, spełnia wymagania zawarte w Rozporządzeniach: MG z dnia 13.04.2007r. (Dz. U. nr 82 poz. 556) – Dyrektywa Kompatybilności Elektromagnetycznej 2004/108/WE. Świadczenie wydane przez Instytut Zaawansowanych Technologii Wytwarzania jednostka notyfikowana nr.1455. Certyfikat wydany dnia 09.03.2010r

- **Certyfikat badania typu WE (EC) Nr 106/11/CE/D/2010** stwierdzający, iż wyrób o nazwie „**Ruszt średni z napędem NBp500 i NBp 250**” (typ: **RTSR, RTSNc i RI**), symbol PKWiU 28.21.11.0, spełnia wymagania zawarte w Rozporządzeniu MG z dnia 21.10.2008r. (Dz. U. nr 199 poz. 1228) – Dyrektywa Maszynowa 2006/42/WE, spełnia wymagania zawarte w Rozporządzeniach: MG z dnia 21.08.2007r. (Dz. U. nr 155 poz. 1089) – Dyrektywa Niskiego Napięcia 2006/95/WE, spełnia wymagania zawarte w Rozporządzeniach: MG z dnia 13.04.2007r. (Dz. U. nr 82 poz. 556) – Dyrektywa Kompatybilności Elektromagnetycznej 2004/108/WE. Świadczenie wydane przez Instytut

Zaawansowanych Technologii Wytwarzania jednostka notyfikowana nr.1455. Certyfikat wydany dnia 09.03.2010r

- **Certyfikat zgodności WE (EC) Nr 105/11/CE/D/2010** stwierdzający, iż wyrób o nazwie „**Ruszt wysoki z napędem BNR 2000**” (typ: **RTWK i RTWC**), symbol PKWiU: 28.21.11.0, spełnia wymagania zawarte w Rozporządzeniu MG z dnia 21.10.2008r. (Dz. U. nr 199 poz. 1228) – Dyrektywa Maszynowa 2006/42/WE, spełnia wymagania zawarte w Rozporządzeniach: MG z dnia 21.08.2007r. (Dz. U. nr 155 poz. 1089) – Dyrektywa Niskiego Napięcia 2006/95/WE, spełnia wymagania zawarte w Rozporządzeniach: MG z dnia 13.04.2007r. (Dz. U. nr 82 poz. 556) – Dyrektywa Kompatybilności Elektromagnetycznej 2004/108/WE. Świadectwo wydane przez Instytut Zaawansowanych Technologii Wytwarzania jednostka notyfikowana nr.1455. Certyfikat wydany dnia 09.03.2010r

- **Certyfikat zgodności WE (EC) Nr 103/11/CE/D/2010** stwierdzający, iż wyrób o nazwie „**Przenośnik zgrzeblowy żuźla**” (typ: **OZDW 57/77, OZGW 57/77, OZ 57/77A, OCS 2/4B, OZ1/(3-5), PPZ, OZ1/12, OZ3/8, OZ35B, OCS35B, OCS57A**), symbol PKWiU: 28.22.13 spełnia wymagania zawarte w Rozporządzeniach MG z dnia 21.10.2008r. (Dz. U. nr 199 poz. 1228) – Dyrektywa Maszynowa 2006/42/WE, spełnia wymagania zawarte w Rozporządzeniach: MG z dnia 21.08.2007r. (Dz. U. nr 155 poz. 1089) – Dyrektywa Niskiego Napięcia 2006/95/WE, spełnia wymagania zawarte w Rozporządzeniach: MG z dnia 13.04.2007r. (Dz. U. nr 82 poz. 556) – Dyrektywa Kompatybilności Elektromagnetycznej 2004/108/WE. Świadectwo wydane przez Instytut Zaawansowanych Technologii Wytwarzania jednostka notyfikowana nr.1455. Certyfikat wydany dnia 09.03.2010r

5.3 Zatrudnienie

Stan zatrudnienia na dzień 30.06.2016 r. wynosił 227 osób zatrudnionych na podstawie umów o pracę.

5.4 Informacje o podmiocie uprawnionym do badania sprawozdań finansowych

W dniu 28 czerwca 2016 r. Rada Nadzorcza Emitenta, działając zgodnie z obowiązującymi przepisami i normami zawodowymi oraz na podstawie §28 pkt. 5 Statutu, podjęła uchwałę nr 7 / 2016 o wyborze podmiotu uprawnionego odpowiednio do przeglądu półrocznego sprawozdania finansowego Spółki za okres od 01.01.2016 r. do 30.06.2016 r. oraz do badania rocznego sprawozdania finansowego Spółki za okres 01.01.2016 r. do 31.12.2016 r. Wybrany podmiotem jest: **Misters Audytor Adviser Sp. z o.o.** ul. Wiśniowa 40 lok 5, 02-520 Warszawa (podmiot wpisany na listę podmiotów uprawnionych do badania sprawozdań finansowych pod numerem 3704). Podstawa publikacji zasady sporządzenia sprawozdania z działalności oraz sprawozdania finansowego

Prezentowane sprawozdanie z działalności Spółki za I półrocze 2016 rok zostało sporządzone zgodnie z Ustawą o Rachunkowości oraz Rozporządzeniem w sprawie informacji bieżących i okresowych przekazywanych przez emitentów papierów wartościowych.

W omawianym okresie obrotowym Spółka nie dokonywała zmian w przyjętej Polityce Rachunkowości.

5.5 Inne informacje , które są istotne dla oceny sytuacji kadrowej.

W opinii Zarządu Spółki nie występują inne niż opisane w niniejszym raporcie informacje istotne dla oceny sytuacji kadrowej, majątkowej, finansowej, wyniku finansowego i ich zmian, oraz informacje, które są istotne dla oceny możliwości realizacji zobowiązań przez Spółkę i Grupę.

W ocenie Zarządu Emitenta Spółka znajduje się w dobrej kondycji finansowej. W konsekwencji Zarząd nie widzi żadnych zagrożeń dla stabilności majątkowej czy finansowej Spółki. Ponadto Zarząd Spółki nie dostrzega żadnych zagrożeń dla możliwości realizacji zobowiązań Emitenta.

5.6 Dane teleadresowe

Nazwa spółki: **ZAKŁADY URZĄDZEŃ KOTŁOWYCH „STĄPORKÓW” S.A.**

Siedziba: **ul. Górnicza 3, 26-220 Stąporków**

Organ rejestrowy: **Sąd Rejonowy w Kielcach, X Wydział Gospodarczy Krajowego Rejestru Sądowego**

Nazwa i numer rejestru: **KRS 0000081300**

Kapitał akcyjny: **1 531 288,60 zł**

Nr telefonu: **(41) 374-10-16**

Nr faksu: **(41) 374-17-12**

E-Mail: [**zuk@zuk.com.pl**](mailto:zuk@zuk.com.pl)

Strona internetowa: [**www.zuk.com.pl**](http://www.zuk.com.pl)

Podpisy osób zarządzających

Stąporków, 25 sierpnia 2016 r.

Grzegorz Pasturczak

Prezes Zarządu

Dariusz Cieślik

Członek Zarządu