

FINCE

Finance. Nice and easy.

**RAPORT KWARTALNY Z DZIAŁALNOŚCI
GRUPY KAPITAŁOWEJ FINCE HOLDING S.A.**

II KWARTAŁ 2018 r.

SPIS TREŚCI

WYBRANE DANE FINANSOWE	4
I. SYTUACJA FINANSOWA	5
1. Komentarz Zarządu na temat czynników i zdarzeń, które miały wpływ na osiągnięte wyniki finansowe Grupy Kapitałowej Fince Holding SA.....	5
2. Komentarz Zarządu na temat czynników i zdarzeń, które miały wpływ na osiągnięte wyniki finansowe Fince Holding SA	7
II. INFORMACJA DOTYCZĄCA AKTYWNOŚCI W OBSZARZE ROZWOJU PROWADZONEJ DZIAŁALNOŚCI PRZEZ GRUPĘ KAPITAŁOWĄ FINCE HOLDING SA	7
III. STANOWISKO ZARZĄDU W SPRAWIE MOŻLIWOŚCI ZREALIZOWANIA PUBLIKOWANYCH PROGNOZ FINANSOWYCH	7
IV. INFORMACJE, O KTÓRYCH MOWA W §10 PKT 13a) ZAŁĄCZNIKA NR 1 DO REGULAMINU ASO	7
V. POZOSTAŁE INFORMACJE DO RAPORTU KWARTALNEGO	7
1. Informacje ogólne o Grupie Kapitałowej	7
2. Podstawowa działalność Grupy Kapitałowej	8
3. Opis organizacji Grupy Kapitałowej	9
4. Pozostałe informacje.....	10
4.1. Akcjonariusze posiadający, co najmniej 5% ogólnej liczby głosów na Walnym Zgromadzeniu	10
4.2. Zatrudnienie w Grupie Fince Holding SA.....	10
4.3. Informacje o zasadach przyjętych przy sporządzaniu raportu, w tym informacje o zmianach stosowanych zasad (polityki) rachunkowości.....	11
OŚWIADCZENIE ZARZĄDU	13
SKONSOLIDOWANE SPRAWOZDANIE FINANSOWE	14
Skonsolidowany skrócony bilans Fince Holding (dane w tys. PLN).....	14
Skonsolidowany skrócony rachunek zysków i strat Fince Holding (dane w tys. PLN)	15
Skonsolidowany skrócony rachunek przepływów pieniężnych Fince Holding (dane w tys. PLN).....	17
Skrócone zestawienie zmian w skonsolidowanym kapitale własnym Fince Holding (dane w tys. PLN).....	17
JEDNOSTKOWE SPRAWOZDANIE FINANSOWE	18
Jednostkowy skrócony bilans Fince Holding (dane w tys. PLN).....	18
Jednostkowy skrócony rachunek zysków i strat Fince (dane w tys. PLN).....	19
Jednostkowy skrócony rachunek przepływów pieniężnych Fince Holding (dane w tys. PLN).....	20
Skrócone zestawienie zmian w jednostkowym kapitale własnym Fince Holding (dane w tys. PLN).....	20

Szanowni Akcjonariusze

W imieniu Grupy Kapitałowej Fince Holding S.A. przekazujemy Państwu raport z działalności za II kwartał 2018 roku.

Przychody Grupy ze sprzedaży w drugim kwartale 2018 roku były na porównywalnym poziomie co w II w kwartale 2017 r. Sprzedaż nominalnie wyniosła 2,406 mln zł w II kwartale 2018 roku, natomiast w II kwartale 2017 była to kwota 2.424 mln zł.

Wartość EBITDA wyniosła 0,66 mln zł w drugim kwartale 2018 roku i była wyższa od wskaźnika z analogicznego kwartału 2017 roku.

Grupa odnotowała narastająco zysk ze sprzedaży w wysokości 326 tys. zł co w zestawieniu z rokiem poprzednim stanowi wzrost w stosunku do roku 2017. W 2017 roku w tym samym okresie spółka wygenerowała 208 tys. zł zysku ze sprzedaży.

Drugi kwartał br. był kontynuacją działań nad rozbudową modelu biznesowego związanego z platformą WWwash.pl. Spółka zakończyła już wdrożenie technologiczne w myjniach należących do całej sieci i pracuje nad rozwojem funkcjonalności platformy i jej promocją wśród potencjalnych klientów oraz partnerów.

Akcjonariusze Spółki podczas ZWZA w dniu 29.06.2018 r. podjęli Uchwałę w sprawie zmiany jej Statutu obejmującej zmianę nazwy na Fince Holding S.A. Jednym z powodów uzasadniających zmianę nazwy Spółki jest oddzielenie tożsamości korporacyjnej od marek produktowych. Każda ze spółek będzie samodzielnie budować swoją pozycję. Taka strategia pozwoli pełniej wykorzystać ich potencjał.

Auto-Spa Sp. z o.o. będzie kontynuowała realizację części strategii rozwoju w obszarze zarządzania myjniami samochodowymi. Z kolei Spółka WWwash.pl Sp. z o.o. będzie odpowiedzialna za rozwój platformy i aplikacji płatniczej WWwash.pl. Fince Holding S.A. będzie w ten sposób pełnił rolę holdingowej struktury właścicielskiej nad spółkami wchodzącymi w skład Grupy Kapitałowej.

Naszym zdaniem taki model uporządkuje komunikację struktury Grupy oraz osobną promocję poszczególnych produktów w ramach holdingu. Mamy zamiar skupić się bardziej na nowych technologiach oraz narzędziach w branży samochodowej i nie tylko. Chcemy być postrzegani jako firma technologiczna. W naszej ocenie powyższe zmiany można określić mianem rozpoczęcia nowego rozdziału w historii firmy.

Z poważaniem
Zarząd Fince Holding S.A.

WYBRANE DANE FINANSOWE

*EBITDA została obliczona jako zysk operacyjny powiększony o amortyzację

WYBRANE SKONSOLIDOWANE DANE FINANSOWE (dane w tys. PLN)	II KWARTAŁ 2018	II KWARTAŁ 2017	II KWARTAŁ 2018 NARASTAJĄCO	II KWARTAŁ 2017 NARASTAJĄCO
Przychody ze sprzedaży	2406	2424	4594	4317
Zysk (strata) ze sprzedaży	81	-59	326	208
Zysk (strata) z działalności operacyjnej	282	126	616	446
EBITDA*	663	523	1379	1242
Zysk (strata) brutto	3	-154	120	-127
Zysk (strata) netto	3	-154	120	-127
Przepływy środków pieniężnych z działalności operacyjnej	-378	-2016	-766	-1165
Przepływy środków pieniężnych z działalności inwestycyjnej	370	4042	1321	2473
Przepływy środków pieniężnych z działalności finansowej	-274	-2128	-955	-1510

*EBITDA została obliczona jako zysk operacyjny powiększony o amortyzację

WYBRANE SKONSOLIDOWANE DANE FINANSOWE (dane w tys. PLN)	30.06.2018	30.06.2017
Aktywa trwałe	20202	2239
Aktywa obrotowe	7750	7065
Aktywa razem	27952	29461
Zobowiązania krótkoterminowe	8688	4736
Zobowiązania długoterminowe	4994	9068
Kapitał własny	13474	15096
Środki pieniężne i inne aktywa pieniężne	1028	216

Przedstawione dane skonsolidowane w pełni przedstawiają aktualną sytuację majątkową i finansową Grupy Emitenta w sposób rzetelny i kompletny.

WYBRANE JEDNOSTKOWE DANE FINANSOWE (dane w tys. PLN)	II KWARTAŁ 2018	II KWARTAŁ 2017	II KWARTAŁ 2018 NARASTAJĄCO	II KWARTAŁ 2017 NARASTAJĄCO
Przychody ze sprzedaży	0	0	0	0
Zysk (strata) ze sprzedaży	-181	-78	-253	-120
Zysk (strata) z działalności operacyjnej	-181	-78	-253	-120
EBITDA*	-181	-78	-253	-120
Zysk (strata) brutto	-192	-89	-311	-289
Zysk (strata) netto	-192	-89	-311	-289
Przepływy środków pieniężnych z działalności operacyjnej	103	-681	-232	-251
Przepływy środków pieniężnych z działalności inwestycyjnej	0	1890	0	-1400
Przepływy środków pieniężnych z działalności finansowej	176	-1202	222	1649

*EBITDA została obliczona jako zysk operacyjny powiększony o amortyzację

WYBRANE JEDNOSTKOWE DANE FINANSOWE (dane w tys. PLN)	30.06.2018	30.06.2017
Aktywa trwałe	25004	25665
Aktywa obrotowe	2296	2012
Aktywa razem	27300	27677
Zobowiązania krótkoterminowe	4468	1547
Zobowiązania długoterminowe	0	2600
Kapitał własny	22811	23410
Środki pieniężne i inne aktywa pieniężne	4	5

Przedstawione dane jednostkowe w pełni przedstawiają aktualną sytuację majątkową i finansową Emitenta w sposób rzetelny i kompletny.

I. SYTUACJA FINANSOWA

1. Komentarz Zarządu na temat czynników i zdarzeń, które miały wpływ na osiągnięte wyniki finansowe Grupy Kapitałowej Fince Holding SA

Przychody Grupy ze sprzedaży w drugim kwartale 2018 roku były na porównywalnym poziomie co w II w kwartale 2017 r. Sprzedaż nominalnie wyniosła 2,406 mln zł w II kwartale 2018 roku, natomiast w II kwartale 2017 była to kwota 2.424 mln zł.

Wartość EBITDA wyniosła 0,66 mln zł w drugim kwartale 2018 roku i była wyższa od wskaźnika z analogicznego kwartału 2017 roku.

Grupa odnotowała narastająco zysk ze sprzedaży w wysokości 326 tys. zł co w zestawieniu z rokiem poprzednim stanowi wzrost w stosunku do roku 2017. W 2017 roku w tym samym okresie spółka wygenerowała 208 tys. zł zysku ze sprzedaży.

Aktualne pozostaje stwierdzenie, że sprzedaż Grupy odzwierciedla powtarzalny poziom przychodów z tytułu opłat za zarządzanie obiektami myjni przez operatorów współpracujących z Auto-Spa sp. z o.o. oraz zmienny poziom przychodów wynikających ze sprzedaży uzyskiwanej przez spółkę czeską.

Aktualna sytuacja wskazuje, że z uwagi na podpisaną umowę z Tesco Stores ČR a.s. – spółka może zakładać uzyskanie wyższych przychodów w perspektywie średnioterminowej. Podpisana umowa jest filarem współpracy z kluczowym klientem i w kolejnych krokach będzie prowadzić do rozszerzania portfela zamówień.

W zakresie rentowności prowadzonej działalności, w II kwartale 2018 roku Spółka utrzymała rentowność EBITDA na poziomie blisko 28%. Głównymi determinantami wpływającymi na osiąganą rentowność, poza poziomem inwestycji odzwierciedlonym w amortyzacji, pozostają koszty mediów oraz relatywnie niski poziom cen usług. Dodatkowo wynik finansowy spółki jest obciążony znacznymi kosztami finansowymi, pomimo że zostały istotnie obniżone z uwagi na restrukturyzację źródeł finansowania oraz spłatę znaczącej części długu z tytułu wyemitowanych obligacji. Ponadto na wynik netto na poziomie konsolidacji znaczący wpływ mają odpisy wartości firmy.

Stopniowe zwiększenie wykorzystania aplikacji wwwash, dołączanie klientów flotowych oraz rozwój podmiotu WWwash.pl sp. z o.o., stanowi o znacznym potencjale wzrostu sprzedaży w Grupie, które to będą sukcesywnie przekładały się na wzrost wartości Grupy.

Grupa posiada silne podstawy kapitałowe, poziom zadłużenia oscyluje w granicach 50%. Struktura bilansu pozostaje prawidłowa i bezpieczna. Stopniowo obniżany jest udział zadłużenia obcego, co przekłada się na spadek kosztów jego obsługi.

Inne istotne zdarzenia dotyczące bieżącego okresu oraz status kluczowych projektów.

Drugi kwartał br. był kontynuacją działań nad rozbudową modelu biznesowego związanego z platformą WWwash.pl. Spółka zakończyła już wdrożenie technologiczne w myjniach należących do całej sieci i pracuje nad rozwojem funkcjonalności platformy i jej promocją wśród potencjalnych klientów oraz partnerów.

Do głównych zdarzeń w okresie II kwartału 2018 roku zalicza się:

- Akcjonariusze Spółki podczas ZWZA w dniu 29.06.2018 r. podjęli Uchwałę w sprawie zmiany jej Statutu obejmującej zmianę nazwy na Fince Holding S.A. Jednym z powodów uzasadniających zmianę nazwy Spółki jest oddzielenie tożsamości korporacyjnej od marek produktowych. Każda ze spółek będzie samodzielnie budować swoją pozycję. Taka strategia pozwoli pełniej wykorzystać ich potencjał.
- 18 czerwca 2018 r. Spółka podjęła uchwałę w przedmiocie emisji nie więcej niż 1.000 dwuletnich, zabezpieczonych obligacji imiennych serii J o wartości nominalnej 1.000 zł każda („Obligacje”). Łączna wartość emitowanych obligacji wynosi nie więcej niż 1.000.000 zł. W ramach subskrypcji zakończonej w sierpniu 2018 roku przydzielonych zostało 228 obligacji na łączną wartość 228.000,00 zł.
- 23 kwietnia 2018 r. Spółka podjęła uchwałę w przedmiocie emisji nie więcej niż 1.500 dwuletnich, zabezpieczonych obligacji imiennych serii I o wartości nominalnej 1.000 zł każda („Obligacje”). Łączna wartość emitowanych obligacji wynosi nie więcej niż 1.500.000 zł. W ramach subskrypcji zakończonej w sierpniu 2018 roku przydzielonych zostało 455 obligacji na łączną wartość 455.000,00 zł.

Cel emisji Obligacji stanowi pozyskanie środków przeznaczonych na działalność operacyjną i inwestycyjną spółek Grupy Fince Holding S.A. oraz rozwój projektu WWwash.pl, związanego z dystrybucją aplikacji płatniczej i platformy internetowej w Polsce i Czechach.

- 5 czerwca 2018 r Spółka w nawiązaniu do raportu bieżącego nr 12/2018 z dnia 14 maja 2018r, nr 8/2018 z dnia 18 kwietnia 2018 r. oraz raportów nr 19/2016 z dnia 13 września 2016 roku w sprawie emisji obligacji serii G i raportu 9/2017 z dnia 13 maja 2017 roku w sprawie przedterminowego wykupu części obligacji serii G informuje, że Spółka w dniu 4 czerwca 2018r dokonała wykupu pozostałych 320 obligacji serii G o wartości nominalnej 320.000,00 zł. Jednocześnie Spółka wypłaciła obligatariuszom kwotę należnych odsetek.

Obligacje zostały wykupione przez Spółkę celem umorzenia

- 30 kwietnia 2018 r Spółka za porozumieniem stron rozwiązała umowę z Prometeia Capital sp. z o.o., której przedmiotem było wykonywanie zadań Autoryzowanego Doradcy na rzecz Spółki.

2. Komentarz Zarządu na temat czynników i zdarzeń, które miały wpływ na osiągnięte wyniki finansowe Fince Holding SA

W danych jednostkowych Fince Holding Spółka Akcyjna nie uzyskuje przychodów z podstawowej działalności z uwagi na swój holdingowy charakter i samą strukturę organizacyjną Grupy. Dane prezentowane w ujęciu skonsolidowanym odzwierciedlają rzeczywisty obraz sytuacji finansowej Grupy. Istotny wpływ na wyniki uzyskiwane przez podmiot dominujący mają przede wszystkim koszty obsługi odsetek od obligacji poszczególnych serii przypadających do zapłaty w kwartale.

II. INFORMACJA DOTYCZĄCA AKTYWNOŚCI W OBSZARZE ROZWOJU PROWADZONEJ DZIAŁALNOŚCI PRZEZ GRUPĘ KAPITAŁOWĄ FINCE HOLDING SA

W okresie, do którego odnosi się niniejszy raport, Grupa prowadziła przede wszystkim działania ukierunkowane na zwiększeniu efektywności funkcjonowania dotychczasowych myjni, ograniczając działalność w obszarze inwestycyjnym. Drugi kwartał br. był kontynuacją działań nad rozbudową modelu biznesowego związanego z platformą WWwash.pl.

III. STANOWISKO ZARZĄDU W SPRAWIE MOŻLIWOŚCI ZREALIZOWANIA PUBLIKOWANYCH PROGNOZ FINANSOWYCH

Zarząd Fince Holding S.A. nie publikował prognoz finansowych dotyczących wyników finansowych.

IV. INFORMACJE, O KTÓRYCH MOWA W §10 PKT 13a) ZAŁĄCZNIKA NR 1 DO REGULAMINU ASO

W Dokumencie Informacyjnym Spółka nie zamieszczała informacji, o których mowa w §10 pkt 13a) załącznika nr 1 do Regulaminu Alternatywnego Systemu Obrotu.

V. POZOSTAŁE INFORMACJE DO RAPORTU KWARTALNEGO

1. Informacje ogólne o Grupie Kapitałowej

Jednostka dominująca	Fince Holding SA
Forma prawna:	Spółka Akcyjna
Siedziba, adres:	Wrocław, ul. Sycowska 44
Telefon:	71 320 71 38
Faks:	71 320 71 38
Adres poczty elektronicznej:	office@F.pl
Adres strony internetowej:	www.auto-spa.pl
NIP:	1010004483

REGON:	021466989
KRS:	0000379074

2. Podstawowa działalność Grupy Kapitałowej

Grupa Fince Holding z siedzibą we Wrocławiu poprzez Auto-Spa sp. z o.o. zarządza obiektami samoobsługowych, bezdotykowych myjni samochodowych. Oferuje na rynku polskim i czeskim nowoczesne rozwiązanie IoT – aplikację wraz z platformą internetową dla każdego rodzaju myjni w Polsce i Czechach. Trzecim filarem działalności jest czeska spółka oferująca sprzedaż lokalizacji myjni z pełną obsługą deweloperską w Czechach.

Znaczna część myjni spółki znajduje się przy obiektach handlowych, w tym największa liczba przy obiektach sieci TESCO, z którą Grupa realizuje strategiczną współpracę, jak również przy innych sieciach hiper- i supermarketów. Poza obiektami handlowymi myjni Auto-Spa zlokalizowane są w atrakcyjnych miejscach takich jak stacje benzynowe (w szczególności przy stacjach sieci PKN Orlen), osiedla mieszkaniowe, parkingi itp.

Jak zostało to szeroko opisane w raporcie, przedmiot działalności Grupy został rozszerzony o rozwój działalności w oparciu o nowoczesne rozwiązania z dziedziny IoT - zastosowane na myjniach samochodowych poprzez wdrożenie aplikacji mobilnej i platformy WWwash.pl

Poniżej przedstawiona jest charakterystykę działalności Grupy w podziale na obszary biznesowe.

Auto-Spa Spółka z o.o. - na rynku polskim, w obecnie funkcjonującym modelu związanym z zarządzaniem myjniami przez operatorów. Myjni zlokalizowane są przede wszystkim przy obiektach TESCO, z którą Grupa realizuje kluczową współpracę.

Auto-Spa CZ - na rynku czeskim spółka zależna prowadzi proces sprzedażowo – inwestycyjny obejmujący indywidualne zamówienia oraz realizację większych zamówień dla obiorców instytucjonalnych. Spółka zrealizowała kilkanaście obiektów i prowadzi aktywną działalność operacyjną ukierunkowaną na rozwój sieci partnerskiej pod marką Auto-Spa.

Auto-Spa UA - Auto Spa Ukraina zrealizowała budowę myjni we Lwowie i Drohobyczu. Aktualna sytuacja polityczna powoduje brak dalszego zaangażowania i realizację inwestycji jedynie w podstawowym zakresie z zachowaniem potencjału.

Obecnie w sieci Auto-Spa skupione się łącznie 255 stanowisk mycia (68 działających myjni), w tym 35 myjni własnych oraz 33 myjni partnerskich.

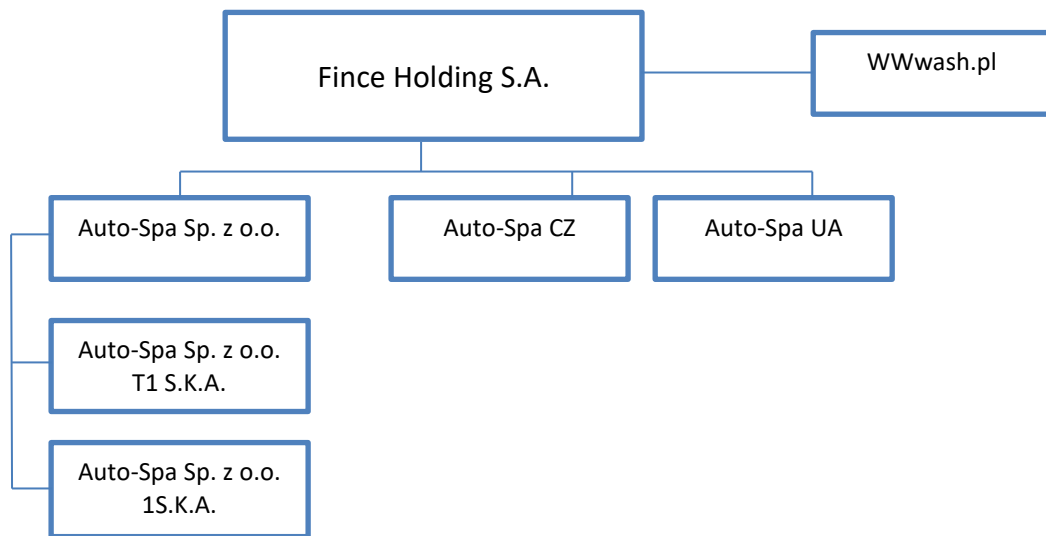
WWwash.pl Spółka z o.o. – nowy podmiot w Grupie. Spółka obejmująca swoim działaniem rynek polski i czeski. „WWwash.pl” to aplikacja mobilna i platforma internetowa obsługująca każdy rodzaj myjni samochodowej. Spółka rozwija i dystrybuuje rozwiązanie, które:

Dla klienta myjni stanowi nowoczesny system płatności przy użyciu telefonu komórkowego, większy komfort korzystania z usług myjni oraz szybki dostęp do faktur.

Dla partnerów - właścicieli myjni przystępujących do programu „WWwash.pl” rozwiązanie stwarza możliwość kompleksowego monitoringu usług świadczonych na rzecz klientów, pełnej analizy danych, zarządzania programami lojalnościowymi oraz co najistotniejsze umożliwia dostęp do szerokiej sieci klientów flotowych - czyli nowych klientów dla poszczególnych myjni.

3. Opis organizacji Grupy Kapitałowej

Na dzień publikacji raportu struktura Grupy Fince Holding S.A. prezentuje się następująco:



Grupę Fince Holding tworzą spółki:

Nazwa (firma)	Opis	Posiadany udział	Zakres działalności
Fince Holding S.A.	podmiot dominujący		Holding kapitałowy
WWwash.pl Sp. z o.o.	jednostka zależna	99,75%	Spółka odpowiedzialna za rozwój i dystrybucję na rynku polskim i czeskim aplikacji mobilnej i platformy internetowej WWwash.pl.
Auto-Spa Sp. z o.o.	jednostka zależna	100%*	Podmiot odpowiedzialny za realizację procesów inwestycyjnych i rozwojowych w grupie. Spółka jest operatorem myjni i zarządza poprzez operatorów siecią myjni w grupie. Spółka posiada myjnie własne.
Auto-Spa Sp. z o.o. T1 SKA	jednostka zależna	100%**	Podmiot posiadający 33,6% udziałów w kapitale zakładowym Auto-Spa Sp. z o.o.
Auto-Spa Sp. z o.o. 1 SKA	jednostka zależna	100%	Podmiot posiadający 14% udziałów w kapitale zakładowym Auto-Spa Sp. z o.o.
Auto-Spa CZ s.r.o.	jednostka zależna	80%	Spółka koncentruje się na sprzedaży myjni bezobsługowych produkowanych w grupie Auto SPA na terenie Republiki Czeskiej. Poprzez posiadany potencjał projektowy i rozpoznane możliwości lokalizacyjne spółka pozyskuje klientów na rynku czeskim. Dodatkowo współpracuje ze spółką Auto-Spa Network s.r.o. przy rozbudowie sieci myjni na terenie Czech.
Auto-Spa UA TzOW	podmiot powiązany	20%	Celem spółki jest rozwój i eksploatacja sieci myjni własnych na terenie Ukrainy pod marką Auto-Spa.

* Łączny udział Fince Holding S.A., Auto-Spa Sp. z o.o. T1 SKA i Auto-Spa Sp. z o.o. 1 SKA

**Łączny udział Fince Holding S.A. i Auto-Spa Sp. z o.o.

4. Pozostałe informacje

4.1. Akcjonariusze posiadający, co najmniej 5% ogólnej liczby głosów na Walnym Zgromadzeniu

Akcjonariusz	Liczba akcji	Udział w kapitale zakładowym	Liczba głosów	Udział w ogólnej liczbie głosów
Dariusz Iłski	4 990 309	43,72%	4 990 309	43,72%
Soltano Management Sp. z o.o.	916 666	8,03%	916 666	8,03%
Jürg Winter	1 206 046	10,57%	1 206 046	10,57%
Pozostali	4 302 137	37,69%	4 302 137	37,69%
Suma	11 415 158	100,00%	11 415 158	100,00%

Na dzień publikacji niniejszego raportu kwartalnego, skład organów Spółki przedstawia się następująco:

Zarząd

Imię i nazwisko	Stanowisko	Kadencja	
		Od	Do
Dariusz Iłski	Prezes Zarządu	27.08.2015	30.06.2019

Rada Nadzorcza

Imię i nazwisko	Stanowisko	Kadencja	
		od	do
Lech Dworaczyński	Przewodniczący Rady Nadzorczej	30.06.2016	30.06.2021
Artur Kwaśniewski	Wiceprzewodniczący Rady Nadzorczej	30.06.2016	30.06.2021
Anna Panasiuk	Członek Rady Nadzorczej	30.06.2016	30.06.2021
Wiktor Blumes	Członek Rady Nadzorczej	11.04.2018	30.06.2018
Bartłomiej Paszkiewicz	Członek Rady Nadzorczej	30.06.2016	30.06.2021

Podczas WZA w dniu 29 czerwca 2018 r, akcjonariusze nie podjęli uchwały o wyborze nowego członka Rady Nadzorczej.

4.2. Zatrudnienie w Grupie Fince Holding SA

Z uwagi na charakter działalności Emitenta (Fince Holding S.A.), pełniącej rolę spółki holdingowej, Fince Holding S.A. nie zatrudniało żadnej osoby na dzień sporządzenia niniejszego raportu. Natomiast w Grupie Kapitałowej działającej w Polsce (bez zagranicznych spółek w Czechach i na Ukrainie) łącznie w przeliczeniu na pełne etaty zatrudnionych jest 6 osób.

4.3. Informacje o zasadach przyjętych przy sporządzaniu raportu, w tym informacje o zmianach stosowanych zasad (polityki) rachunkowości

Raport kwartalny został przygotowany zgodnie z przepisami ustawy z dnia 29 września 1994 roku o rachunkowości (Dz. U. z 2009 r. nr 1223) [„Ustawa”]. Skonsolidowany rachunek zysków i strat Spółka sporządziła w wariantcie porównawczym. Skonsolidowany rachunek przepływów pieniężnych sporządzono metodą pośrednią. Sprawozdanie finansowe zostało przygotowane zgodnie z konwencją kosztu historycznego.

1. Wartości niematerialne i prawne

Wartości niematerialne i prawne są rozpoznawane, jeżeli jest prawdopodobne, że w przyszłości spowodują one wpływ do Grupy Kapitałowej [„Grupa”] korzyści ekonomicznych, które mogą być bezpośrednio powiązane z tymi aktywami. Początkowe ujęcie wartości niematerialnych i prawnych następuje według cen nabycia lub kosztu wytworzenia. Po ujęciu początkowym wartości niematerialne i prawne są wyceniane według cen nabycia lub kosztu wytworzenia pomniejszonych o umorzenie i odpisy z tytułu trwałej utraty wartości. Wartości niematerialne i prawne są amortyzowane liniowo w okresie odpowiadającym szacowanemu okresowi ich ekonomicznej użyteczności.

2. Środki trwałe

Do środków trwałych zalicza się te składniki majątku, których okres użytkowania przekracza jeden rok. Środki trwałe są wyceniane w cenie nabycia, koszcie wytworzenia lub wartości przeszacowanej pomniejszonych o umorzenie oraz o odpisy z tytułu trwałej utraty wartości. Środki trwałe, których cena nabycia nie przekracza 3.500 zł zaliczane są jednorazowo w koszty zużycia materiałów. Środki trwałe, z wyjątkiem gruntów są amortyzowane liniowo w okresie odpowiadającym szacowanemu okresowi ich ekonomicznej użyteczności.

3. Należności krótko- i długoterminowe

Należności są wykazywane w kwocie wymaganej zapłaty pomniejszonej o odpisy aktualizujące. Wartość należności aktualizuje się uwzględniając stopień prawdopodobieństwa ich zapłaty poprzez dokonanie odpisu aktualizującego. Odpisy aktualizujące wartość należności zalicza się odpowiednio do pozostałych kosztów operacyjnych lub do kosztów finansowych - zależnie od rodzaju należności, której dotyczy odpis aktualizacji. Należności umorzone, przedawnione lub nieściągalne zmniejszają dokonane uprzednio odpisy aktualizujące ich wartość.

Należności umorzone, przedawnione lub nieściągalne zmniejszają dokonane uprzednio odpisy aktualizujące ich wartość. Należności umorzone, przedawnione lub nieściągalne, od których nie dokonano odpisów aktualizujących ich wartość lub dokonano odpisów w niepełnej wysokości, zalicza się odpowiednio do pozostałych kosztów operacyjnych lub kosztów finansowych.

4. Transakcje w walucie obcej

Transakcje wyrażone w walutach innych niż polski złoty są przeliczane na złote polskie przy zastosowaniu kursu obowiązującego w dniu zawarcia transakcji lub kursu określonego w towarzyszącym danej transakcji kontrakcie terminowym typu „forward”. Na dzień bilansowy aktywa i pasywa wyrażone w walutach innych niż polski złoty są przeliczane na złote polskie przy zastosowaniu średniego kursu NBP ogłoszonego na dzień bilansowy. Powstałe z przeliczenia różnice kursowe ujmowane są w odpowiednio w pozycji przychodów (kosztów) finansowych.

5. Środki pieniężne i ekwiwalenty środków pieniężnych

Środki pieniężne w banku oraz lokaty krótkoterminowe przechowywane do terminu zapadalności wyceniane są według wartości nominalnej.

6. Rozliczenia międzyokresowe

Grupa dokonuje czynnych rozliczeń międzyokresowych kosztów, jeżeli dotyczą one przyszłych okresów sprawozdawczych. Bierne rozliczenia międzyokresowe kosztów dokonywane są w wysokości prawdopodobnych zobowiązań przypadających na bieżący okres sprawozdawczy.

7. Kapitał zakładowy

Kapitał zakładowy jest ujmowany w wysokości określonej w akcie notarialnym i wpisanej w rejestrze sądowym. Kapitał zakładowy tworzony jest zgodnie z uchwałami Walnego Zgromadzenia Akcjonariuszy.

8. Rezerwy

Rezerwy ujmowane są wówczas, gdy na Grupie ciąży istniejący obowiązek (prawny lub zwyczajowy) wynikający ze zdarzeń przeszłych i gdy jest pewne lub wysoce prawdopodobne, że wypełnienie tego obowiązku spowoduje konieczność wypływu środków uosabiających korzyści ekonomiczne, oraz gdy można dokonać wiarygodnego oszacowania kwoty tego zobowiązania.

9. Pożyczki

W przypadku pożyczek zaciągniętych, w dniu bilansowym naliczane są odsetki, których termin płatności jeszcze nie przypadł i zaliczane są do kosztów finansowych. Zaciągnięte pożyczki powiększa się o naliczone odsetki w terminach wynikających z umowy. Pożyczki udzielone wycenia się na dzień bilansowy w kwocie wymagającej zapłaty z zachowaniem ostrożności (art. 28 ust. 1 pkt. 7).

10. Koszty finansowania zewnętrznego

Koszty finansowania zewnętrznego dotyczące budowy, przystosowania, montażu lub ulepszenia środków trwałych lub wartości niematerialnych i prawnych, przez okres budowy, przystosowania, montażu lub ulepszenia są ujmowane w wartości tych aktywów, jeśli zobowiązania te zostały zaciągnięte w tym celu.

Pozostałe koszty finansowania zewnętrznego ujmowane są w rachunku zysków i strat.

11. Uznawanie przychodów

Przychody uznawane są w takiej wysokości, w jakiej jest prawdopodobne, że Grupa uzyska korzyści ekonomiczne, które można wiarygodnie wycenić.

• Sprzedaż towarów i produktów

Przychody są ujmowane w momencie, gdy znaczące ryzyko i korzyści wynikające z prawa własności towarów bądź produktów zostały przekazane nabywcy, Przychody obejmują należne lub uzyskane kwoty ze sprzedaży, pomniejszone o podatek od towarów i usług (VAT).

• Świadczenie usług

Przychody ze świadczenia usług są rozpoznawane proporcjonalnie do stopnia zakończenia usługi pod warunkiem, iż jest możliwe jego wiarygodne oszacowanie. Jeżeli nie można wiarygodnie ustalić efektów transakcji związanej ze świadczeniem usług, przychody ze świadczenia usług są rozpoznawane tylko do wysokości poniesionych kosztów z tego tytułu.

• Odsetki

Przychody z tytułu odsetek są rozpoznawane w momencie ich naliczenia (przy zastosowaniu efektywnej stopy procentowej), jeżeli ich otrzymanie nie jest wątpliwe.

12. Dywidendy

Należne dywidendy zalicza się do przychodów finansowych na dzień powzięcia przez właściwy organ spółki uchwały o podziale zysku, chyba, że w uchwale określono inny dzień prawa do dywidendy.

13. Odpis wartości firmy

Odpisy są dokonywane przy uwzględnieniu przy okresie 15 letniego okresu amortyzacji z uwagi na wydłużony, przewidywany okres uzyskiwania korzyści z tytułu nabytych udziałów.

OŚWIADCZENIE ZARZĄDU

Zarząd Fince Holding S.A. oświadcza, iż według jego najlepszej wiedzy prezentowane skonsolidowane i jednostkowe dane finansowe Fince Holding S.A. wraz z danymi porównywalnymi sporządzone zostały zgodnie z przepisami obowiązującymi w Spółce, oraz informacje zawarte w raporcie kwartalnym przedstawiają prawdziwy obraz sytuacji majątkowo-finansowej Grupy Kapitałowej Fince Holdng S.A oraz Fince Holding S.A.

Dariusz Ilski
Prezes Zarządu

SKONSOLIDOWANE SPRAWOZDANIE FINANSOWE

Skonsolidowany skrócony bilans Fince Holding (dane w tys. PLN)

AKTYWA	30.06.2018	30.06.2017
A. Aktywa trwałe	20202	22395
I. Wartości niematerialne i prawne	9380	9956
II. Rzeczowe aktywa trwałe	9934	11089
III. Należności długoterminowe	0	0
IV. Inwestycje długoterminowe	503	503
V. Długoterminowe rozliczenia międzyokresowe	385	848
B. Aktywa obrotowe	7750	7065
I. Zapasy	467	111
II. Należności krótkoterminowe	5417	6477
III. Inwestycje krótkoterminowe	630	264
IV. Krótkoterminowe rozliczenia okresowe	1236	214
RAZEM	27952	29461

PASYWA	30.06.2018	30.06.2017
A. Kapitał (fundusz własny)	13474	15096
I. Kapitał podstawowy	5708	5708
II. Należne wpłaty na kapitał podstawowy (wartość ujemna)	-26	-21
III. Udziały (akcje) własne (wielkość ujemna)	-	-
IV. Kapitał (fundusz) zapasowy	23279	23275
V. Kapitał (fundusz) z aktualizacji wyceny	-	-
VI. Pozostałe kapitały (fundusze) rezerwowe	200	57
VII. Różnice kursowe z przeliczenia	1	-55
VIII. Zysk (strata) z lat ubiegłych	-15807	-13742
IX. Zysk (strata) netto	120	-127
X. Odpisy z zysku netto w ciągu roku obrotowego (wielkość ujemna)	-	-
B. Kapitał mniejszości	-	-784
C. Zobowiązania i rezerwy na zobowiązania	14477	15149
I. Rezerwy na zobowiązania	10	109
II. Zobowiązania długoterminowe	4994	9068
III. Zobowiązania krótkoterminowe	8688	4736
IV. Rozliczenia międzyokresowe	786	1099
RAZEM	27952	29461

Skonsolidowany skrócony rachunek zysków i strat Fince Holding (dane w tys. PLN)

RACHUNEK ZYSKÓW I STRAT	II KWARTAŁ 2018	II KWARTAŁ 2017	II KWARTAŁ 2018 NARASTAJĄCO	II KWARTAŁ 2017 NARASTAJĄCO
A. Przychody ze sprzedaży netto	2406	2424	4594	4317
I. Przychody ze sprzedaży produktów	2406	1691	4384	3465
II. Zmiana stanu produktów	-	-	-	-
III. Koszty wytworzenia produktów na własne potrzeby	-	-	-	-
IV. Przychody netto ze sprzedaży towarów i materiałów	-	732	210	852
B. Koszty działalności operacyjnej	2325	2483	4269	4109
I. Amortyzacja	381	396	763	796
II. Zużycia materiałów i energii	643	422	1024	871
III. Usługi obce	850	765	1472	1433
IV. Podatki i opłaty	38	157	104	124
V. Wynagrodzenia	103	97	207	208
VI. Ubezpieczenia społeczne i inne świadczenia	11	9	22	22
VII. Pozostałe koszty rodzajowe	17	24	32	36
VIII. Wartość sprzedanych towarów i materiałów	282	613	645	620
C. Zysk (strata) ze sprzedaży	81	-59	326	208
D. Pozostałe przychody operacyjne	484	708	293	761
I. Zysk ze zbycia niefinansowych aktywów trwałych	-	509	111	509
II. Dotacje	-	206	156	245
III. Inne przychody operacyjne	484	-8	26	7
E. Pozostałe koszty operacyjne	283	522	3	524
I. Strata ze zbycia niefinansowych aktywów trwałych	106	522	3	522
II. Aktualizacja wartości aktywów niefinansowych	-	-	-	-
III. Inne koszty operacyjne	177	-	3	1
F. Zysk (strata) z działalności operacyjnej	282	126	616	446
G. Przychody finansowe	-	-1	1	15
I. Dywidendy i udziały w zyskach	-	-	-	-
II. Odsetki	-	-1	-	-
III. Zysk ze zbycia inwestycji	-	-	-	-
IV. Aktualizacja wartości wyceny	-	-	-	-
V. Inne	-	-	1	14,15
H. Koszty finansowe	82	189	208	406
I. Odsetki	82	187	208	394
II. Strata ze zbycia inwestycji	-	-	-	-
III. Aktualizacja wartości inwestycji	-	-	-	-
IV. Inne	-	2	-	11
I. Zysk (strata) na sprzedaży całości lub części udziałów jednostek podporządkowanych	-	-	-	-
J. Zysk (strata) z działalności gospodarczej	201	-64	409	55
K. Wynik zdarzeń nadzwyczajnych	-	-	-	-
I. Zyski nadzwyczajne	-	-	-	-

II. Straty nadzwyczajne	-	-	-	-
L. Odpis wartości firmy	198	91	289	182
M. Odpis ujemnej wartości firmy	-	-	-	-
N. Zysk brutto	3	-154	120	-127
O. Podatek dochodowy	-	-	-	-
P. Pozostałe obowiązkowe zmniejszenia zysku (zwiększenia straty)	-	-	-	-
R. Zyski (straty) mniejszości	-	-	-	-
S. Zysk (strata) netto	3	-154	120	-127

Skonsolidowany skrócony rachunek przepływów pieniężnych Fince Holding (dane w tys. PLN)

RACHUNEK PRZEPŁYWÓW PIENIĘŻNYCH	II KWARTAŁ 2018	II KWARTAŁ 2017	II KWARTAŁ 2018 NARASTAJĄCO	II KWARTAŁ 2017 NARASTAJĄCO
A. Przepływy środków pieniężnych z działalności operacyjnej:				
I. Zysk (strata) netto	3	-99	120	-127
II. Korekty razem	-380	-1917	-886	-1038
III. Przepływy pieniężne netto z działalności operacyjnej	-378	-2016	-766	-1165
B. Przepływy środków pieniężnych z działalności inwestycyjnej:				
IV. Wpływy	703	4042	1654	2473
V. Wydatki	-333	-	-333	-
VI. Przepływy pieniężne netto z działalności inwestycyjnej	370	4042	1321	2473
C. Przepływy środków pieniężnych z działalności finansowej:				
VII. Wpływy	-	5508	-	3675
VIII. Wydatki	-274	-7635	-955	-5185
IX. Przepływy pieniężne netto z działalności finansowej	-274	-2128	-955	-1510
D. Przepływy pieniężne netto, razem	-281	-695	-399	-201
E. Bilansowa zmiana stanu środków pieniężnych, w tym: – zmiana stanu środków pieniężnych z tytułu różnic kursowych	-281	-695	-399	-201
F. Środki pieniężne na początek okresu	1310	317	1428	417
G. Środki pieniężne na koniec okresu	1028	216	1028	216

Skrócone zestawienie zmian w skonsolidowanym kapitale własnym Fince Holding (dane w tys. PLN)

ZESTAWIENIE ZMIAN W SKONSOLIDOWANYM KAPITALE WŁASNYM	II KWARTAŁ 2018	II KWARTAŁ 2017	I KWARTAŁ 2018 NARASTAJĄCO	II KWARTAŁ 2017 NARASTAJĄCO
I. Kapitał (fundusz) własny na początek okresu (BO)	14085	15645	14242	15963
I.a. Kapitał (fundusz) własny na początek okresu (BO), po korektach	14085	15645	14242	15963
II. Kapitał (fundusz) własny na koniec okresu (BZ)	13474	15096	13474	15096
III. Kapitał (fundusz) własny, po uwzględnieniu proponowanego podziału zysku (pokrycia straty)	13474	15096	13474	15096

JEDNOSTKOWE SPRAWOZDANIE FINANSOWE

Jednostkowy skrócony bilans Fince Holding (dane w tys. PLN)

AKTYWA	30.06.2018	30.06.2017
A. Aktywa trwałe	25004	25665
I. Wartości niematerialne i prawne	-	-
II. Rzeczowe aktywa trwałe	-	-
III. Należności długoterminowe	-	-
IV. Inwestycje długoterminowe	24994	25471
V. Długoterminowe rozliczenia międzyokresowe	10	194
B. Aktywa obrotowe	2296	2012
I. Zapasy	-	-
II. Należności krótkoterminowe	2107	2007
III. Inwestycje krótkoterminowe	4	5
IV. Krótkoterminowe rozliczenia okresowe	-	-
RAZEM	27300	27676

PASYWA	30.06.2018	30.06.2017
A. Kapitał (fundusz własny)	22811	23410
I. Kapitał podstawowy	5708	5708
II. Należne wpłaty na kapitał podstawowy (wartość ujemna)	-	-
III. Udziały (akcje) własne (wielkość ujemna)	-	-
IV. Kapitał (fundusz) zapasowy	24670	24670
V. Kapitał (fundusz) z aktualizacji wyceny	-	-
VI. Pozostałe kapitały (fundusze) rezerwowe	-	-
VII. Zysk (strata) z lat ubiegłych	-7255	-6678
VIII. Zysk (strata) netto	-311	-289
IX. Odpisy z zysku netto w ciągu roku obrotowego (wielkość ujemna)		
B. Zobowiązania i rezerwy na zobowiązania	4488	4266
I. Rezerwy na zobowiązania	10	109
II. Zobowiązania długoterminowe	-	2600
III. Zobowiązania krótkoterminowe	4468	1546
IV. Rozliczenia międzyokresowe	11	-
RAZEM	27300	27676

Jednostkowy skrócony rachunek zysków i strat Fince (dane w tys. PLN)

RACHUNEK ZYSKÓW I STRAT	II KWARTAŁ 2018	II KWARTAŁ 2017	II KWARTAŁ 2018 NARASTAJĄCO	II KWARTAŁ 2017 NARASTAJĄCO
A. Przychody ze sprzedaży netto	-	-	1	-
I. Przychody ze sprzedaży produktów	-	-	1	-
II. Zmiana stanu produktów	-	-	-	-
III. Koszty wytworzenia produktów na własną potrzebę	-	-	-	-
IV. Przychody netto ze sprzedaży towarów i materiałów	-	-	-	-
B. Koszty działalności operacyjnej	181	78	254	120
I. Amortyzacja	-	-	-	-
II. Zużycia materiałów i energii	-	-	-	-
III. Usługi obce	179	77	239	113
IV. Podatki i opłaty	3	-	15	7
V. Wynagrodzenia	-	-	-	-
VI. Ubezpieczenia społeczne i inne świadczenia	-	-	-	-
VII. Pozostałe koszty rodzajowe	-	-	-	-
VIII. Wartość sprzedanych towarów i materiałów	-	-	-	-
C. Zysk (strata) ze sprzedaży	-181	-78	-253	-120
D. Pozostałe przychody operacyjne	-	89	-	89
I. Zysk ze zbycia niefinansowych aktywów trwałych	-	-	-	-
II. Dotacje	-	89	-	89
III. Inne przychody operacyjne	-	-	-	-
E. Pozostałe koszty operacyjne	-181	-	-253	-
IV. Strata ze zbycia niefinansowych aktywów trwałych	-	-	-	-
V. Aktualizacja wartości aktywów niefinansowych	-	-	-	-
VI. Inne koszty operacyjne	-	-	-	-
F. Zysk (strata) z działalności operacyjnej	-181	12	-253	-30
G. Przychody finansowe	-	-1	-	-
I. Dywidendy i udziały w zyskach	-	-	-	-
II. Odsetki	-	-1	-	-
III. Zysk ze zbycia inwestycji	-	-	-	-
IV. Aktualizacja wartości wyceny	-	-	-	-
V. Inne	-	-	-	-
H. Koszty finansowe	11	100	58	258
I. Odsetki	11	100	58	256
II. Strata ze zbycia inwestycji	-	-	-	-
III. Aktualizacja wartości inwestycji	-	-	-	-
IV. Inne	-	-	-	3
I. Zysk (strata) z działalności gospodarczej	-192	-89	-311	-289
J. Wynik zdarzeń nadzwyczajnych	-	-	-	-
I. Zyski nadzwyczajne	-	-	-	-
II. Straty nadzwyczajne	-	-	-	-
K. Zysk brutto	-192	-89	-311	-289
L. Podatek dochodowy	-	-	-	-
M. Pozostałe obowiązkowe zmniejszenia zysku (zwiększenia straty)	-	-	-	-
N. Zysk (strata) netto	-192	-89	-311	-289

Jednostkowy skrócony rachunek przepływów pieniężnych Fince Holding (dane w tys. PLN)

RACHUNEK PRZEPŁYWÓW PIENIĘŻNYCH	II KWARTAŁ 2018	II KWARTAŁ 2017	II KWARTAŁ 2018 NARASTAJĄCO	II KWARTAŁ 2017 NARASTAJĄCO
A. Przepływy środków pieniężnych z działalności operacyjnej:				
I. Zysk (strata) netto	192	89	-311	-289
II. Korekty razem	-89	-770	-79	38
III. Przepływy pieniężne netto z działalności operacyjnej	103	-681	-232	-251
B. Przepływy środków pieniężnych z działalności inwestycyjnej:				
I. Wpływy	-	1890	-	-
II. Wydatki	-	-	-	-1400
III. Przepływy pieniężne netto z działalności inwestycyjnej	-	1890	-	-1400
C. Przepływy środków pieniężnych z działalności finansowej:				
I. Wpływy	41	-	420	4165
II. Wydatki	136	-1202	-198	-2516
III. Przepływy pieniężne netto z działalności finansowej	176	-1202	222	1649
D. Przepływy pieniężne netto, razem	279	7	-10	-1
E. Bilansowa zmiana stanu środków pieniężnych, w tym:				
– zmiana stanu środków pieniężnych z tytułu różnic kursowych	279	7	-10	-1
F. Środki pieniężne na początek okresu	283	5	14	7
G. Środki pieniężne na koniec okresu	4	12	4	5

Skrócone zestawienie zmian w jednostkowym kapitale własnym Fince Holding (dane w tys. PLN)

ZESTAWIENIE ZMIAN W JEDNOSTKOWYM KAPITALE WŁASNYM	II KWARTAŁ 2018	II KWARTAŁ 2017	II KWARTAŁ 2018 NARASTAJĄCO	II KWARTAŁ 2017 NARASTAJĄCO
I. Kapitał (fundusz) własny na początek okresu (BO)	23003	23499	23122	23657
I.a. Kapitał (fundusz) własny na początek okresu (BO), po korektach	23003	23499	23122	23657
II. Kapitał (fundusz) własny na koniec okresu (BZ)	22811	23410	22811	23410
III. Kapitał (fundusz) własny, po uwzględnieniu proponowanego podziału zysku (pokrycia straty)	22811	23410	22811	23410