



**Raport śródroczny Grupy
Kapitałowej Dino Polska S.A.
za I półrocze 2018 r.**

Dino Polska Spółka Akcyjna („Dino”, „Spółka”, „jednostka dominująca”)

Spółka akcyjna z siedzibą w Krotoszynie i adresem przy ul. Ostrowskiej 122, 63-700 Krotoszyn, zarejestrowana w rejestrze przedsiębiorców Krajowego Rejestru Sądowego pod numerem 0000408273. Numer NIP: 6211766191, REGON: 300820828. Na 30 czerwca 2018 r. kapitał zakładowy Spółki wynosił 9 804 000,00 PLN i składał się z 98 040 000 akcji o wartości nominalnej 0,10 PLN każda.

Niniejszy dokument („Raport śródroczny za I półrocze 2018 r.”, „Raport”) zawiera śródroczne skrócone skonsolidowane sprawozdanie finansowe za okres 6 miesięcy zakończony 30 czerwca 2018 r. Grupy Kapitałowej Dino Polska S.A. („Grupa Kapitałowa”, „Grupa”, „Grupa Dino”), („Sprawozdanie finansowe”), śródroczne skrócone sprawozdanie finansowe Spółki za okres 6 miesięcy zakończony 30 czerwca 2018 r. oraz dodatkowo informacje wymagane przez właściwe przepisy prawa.

Źródłem danych w niniejszym Raporcie, o ile nie wskazano inaczej, jest Dino. Dniem sporządzenia niniejszego dokumentu („Data Raportu”) jest 21 sierpnia 2018 r.

SPIS TREŚCI

1.	Wybrane dane finansowe Grupy Dino	4
2.	Sprawozdanie Zarządu z działalności	5
2.1.	Działalność Grupy Kapitałowej Dino.....	5
2.1.1.	Profil działalności	5
2.1.2.	Podsumowanie działalności Grupy Dino w I półroczu 2018 r.	6
2.1.3.	Czynniki, które będą miały wpływ na działalność i wyniki Dino	12
2.1.4.	Zagrożenia i ryzyka związane z pozostałymi miesiącami roku	12
2.2.	Akcjonariusze Spółki i akcje w posiadaniu osób zarządzających i nadzorujących	15
2.3.	Grupa Kapitałowa – informacje ogólne i opis zmian w jej organizacji	16
2.4.	Inne informacje.....	16
3.	Oświadczenia Zarządu	19
4.	Załączniki	20
4.1.	Śródroczne skonsolidowane skrócone sprawozdanie finansowe Grupy Kapitałowej Dino Polska S.A. za okres 6 miesięcy zakończony 30 czerwca 2018 r.	
4.2.	Śródroczne skrócone sprawozdanie finansowe Dino Polska S.A. za okres 6 miesięcy zakończony 30 czerwca 2018 r.	
4.3.	Raport audytora z przeglądu sprawozdań finansowych	

1. WYBRANE DANE FINANSOWE GRUPY DINO

	Okres 6 miesięcy zakończony 30 czerwca		Okres 6 miesięcy zakończony 30 czerwca	
	2018	2017	2018	2017
zgodne z MSSF, zbadane	tys. PLN		tys. EUR*	
Przychody ze sprzedaży	2 709 072	2 018 398	639 007	475 208
Zysk z działalności operacyjnej	176 957	114 372	41 740	26 928
Zysk brutto	156 459	96 659	36 905	22 757
Zysk netto za rok obrotowy	126 455	77 142	29 828	18 162
Podstawowy / rozwodniony zysk na akcję w PLN, EUR	1,29	0,79	0,30	0,19
Środki pieniężne netto z działalności operacyjnej	204 353	125 274	48 202	29 494
Środki pieniężne netto z działalności inwestycyjnej	(278 495)	(171 097)	(65 691)	(40 283)
Środki pieniężne netto z działalności finansowej	61 603	22 445	14 531	5 284
Zwiększenie netto stanu środków pieniężnych i ich ekwiwalentów	(12 539)	(23 378)	(2 958)	(5 504)

*w przypadku danych w EUR wykorzystano średnią arytmetyczną kursów ogłoszonych przez Narodowy Bank Polski dla EUR obowiązujących na ostatni dzień każdego miesiąca w danym okresie sprawozdawczym: (odpowiednio: 1 EUR = 4,2395 PLN w 2018 r. oraz 1 EUR = 4,2474 PLN w 2017 r.)

	Stan na dzień		Stan na dzień	
	30.06.2018	31.12.2017	30.06.2018	31.12.2017
zgodne z MSSF, zbadane	tys. PLN		tys. EUR**	
Suma aktywów	2 669 315	2 451 329	612 004	587 722
Aktywa trwałe razem	2 037 179	1 807 964	467 071	433 471
Aktywa obrotowe razem	632 136	643 365	144 932	154 251
Kapitał własny ogółem	1 030 948	904 493	236 369	216 858
Kapitał podstawowy	9 804	9 804	2 248	2 351
Zobowiązania i rezerwy na zobowiązania	1 638 367	1 546 836	375 634	370 864
Zobowiązania długoterminowe razem	647 138	575 883	148 372	138 072
Zobowiązania krótkoterminowe razem	991 229	970 953	227 263	232 792

**W przypadku danych w EUR wykorzystano średnie kursy EUR/PLN Narodowego Banku Polskiego w dniach 30.06.2018 r. (1 EUR = 4,3616 PLN) oraz 31.12.2017 r. (1 EUR = 4,1709 PLN)

2. SPRAWOZDANIE ZARZĄDU Z DZIAŁALNOŚCI

2.1. Działalność Grupy Kapitałowej Dino

2.1.1. Profil działalności

Dino Polska to jedna z najszybciej rozwijających się sieci na całym rynku handlu detalicznego artykułami spożywczymi w Polsce (pod względem liczby sklepów i przychodów). Model biznesowy Dino łączy zalety formatu średniopowierzchniowych sklepów usytuowanych w lokalizacjach dogodnych dla klientów, najczęściej blisko miejsc zamieszkania lub o dużym natężeniu ruchu, z umiejętnością szybkiego otwierania nowych sklepów oraz atrakcyjnym asortymentem, na który składają się przede wszystkim markowe i świeże produkty w konkurencyjnych cenach.

Na dzień 30 czerwca 2018 r. sieć Dino tworzyło 849 sklepów zlokalizowanych głównie w zachodniej części Polski o łącznej powierzchni sali sprzedaży 324 913 m². Grupa Dino posiada wieloletnie doświadczenie i potwierdzoną zdolność w zakresie otwierania nowych sklepów, dzięki czemu w okresie od początku 2015 r. do dnia 30 czerwca 2018 r. zwiększyła liczbę sklepów o 439. Ekspansji geograficznej towarzyszy znaczący wzrost przychodów ze sprzedaży w istniejącej sieci sklepów (LFL), który w I półroczu 2018 r., w porównaniu z analogicznym okresem ubiegłego roku, wyniósł 14,7%. Grupa Dino kontynuuje szybki rozwój swojej sieci, konsekwentnie wyszukując nowe lokalizacje pod sklepy. Zgodnie z przyjętą strategią Grupy Dino Zarząd Spółki planuje przekroczenie liczby 1 200 sklepów do końca 2020 roku.

Sklepy Dino cechuje jednolity format. Większość sklepów ma powierzchnię sali sprzedaży ok. 400 m² i jest zlokalizowana przede wszystkim w mniejszych miejscowościach, małych i średnich miastach oraz na peryferiach dużych miast. Strategia działania Dino oparta jest na standardowym projekcie sklepu dysponującego miejscami parkingowymi dla klientów i zaopatrywanego w każdy dzień tygodnia (z wyjątkiem niedziel) w produkty świeże.

Każdy sklep oferuje klientom ok. 5 tys. pozycji asortymentowych (SKU), w większości produktów pod znanymi markami oraz z naciskiem na ofertę produktów świeżych. Każdy sklep posiada stoisko mięsne z obsługą. Grupa Dino oferuje produkty w konkurencyjnych cenach.

Model biznesowy Grupy Dino jest w wysokim stopniu skalowalny. Obejmuje scentralizowane zarządzanie wspierane przez odpowiednie systemy informatyczne, sieć logistyczną opartą na trzech centrach dystrybucyjnych oraz zarządzaną przez Dino sieć transportu. Dino zaopatruje się w większość produktów bezpośrednio u producentów lub ich głównych przedstawicieli. Duże i ciągle rosnące wolumeny zamówień u dostawców przynoszą korzyści w postaci efektu skali oraz sprawiły, że Dino jest już w stanie dokonywać zakupów towarów na korzystnych warunkach, które powinny się dalej stopniowo poprawiać wraz z dalszym rozwojem sieci sprzedaży. Te czynniki skutkują konsekwentną poprawą rentowności Grupy Dino.

Strategia Grupy Dino zakłada dalszy wzrost poprzez skoncentrowanie się na trzech kluczowych obszarach:

- kontynuacja szybkiego organicznego wzrostu liczby sklepów – Dino planuje przekroczyć liczbę 1 200 otwartych sklepów do końca 2020 r. Grupa Dino zamierza wykorzystywać możliwości organicznego rozwoju sieci w obecnej formie poprzez: (i) zwiększanie zagęszczenia sklepów na obecnych obszarach działalności, oraz (ii) stopniową ekspansję na północne i wschodnie regiony Polski.
- kontynuacja wzrostu przychodów ze sprzedaży w istniejącej sieci sklepów (LFL) – w celu dalszego zwiększania przychodów ze sprzedaży w istniejącej sieci sklepów (LFL) Grupa Dino będzie podejmować działania zmierzające do zwiększenia liczby klientów robiących zakupy w sklepach Dino i wartości zakupów pojedynczego klienta.
- konsekwentna poprawa rentowności – w latach 2014-2017 Grupa Dino wypracowała trwały wzrost marży brutto na sprzedaży i marży EBITDA. Celem jest dalsza poprawa rentowności dzięki zwiększaniu skali działalności, korzystnej charakterystyce modelu biznesowego oraz inicjatywom strategicznym podejmowanym przez Grupę Dino.

2.1.2. Podsumowanie działalności Grupy Dino w I półroczu 2018 r.

W I półroczu 2018 r. przychody Grupy Dino wyniosły 2 709,1 mln PLN i były o 690,7 mln PLN, czyli o 34,2% wyższe niż w I pół. 2017 r. Równocześnie koszt własny sprzedaży wzrósł o 33,2% do 2 078,3 mln PLN, w efekcie czego marża brutto ze sprzedaży wyniosła 23,3% i była o 0,6 pkt proc. wyższa niż w I pół. 2017 r. Zysk EBITDA¹ zwiększył się rok do roku o 37,7% do 229,0 mln PLN. Marża EBITDA wyniosła 8,5% i była o 0,2 pkt proc. wyższa niż w I pół. 2017 r.

W II kwartale 2018 r. przychody Grupy Dino wyniosły 1 423,5 mln PLN i były o 315,4 mln PLN, czyli o 28,5% wyższe niż w II kw. 2017 r. Równocześnie koszt własny sprzedaży wzrósł o 27,0% do 1 090,2 mln PLN, w efekcie czego marża brutto ze sprzedaży wyniosła 23,4% i była o 0,9 pkt proc. wyższa niż w II kw. 2017 r. Zysk EBITDA² zwiększył się rok do roku o 27,4% do 124,6 mln PLN. Marża EBITDA wyniosła 8,8% i była o 0,1 pkt proc. niższa niż w II kw. 2017 r.

Tabela poniżej przedstawia wybrane pozycje skonsolidowanego rachunku zysków i strat³

(w tys. PLN)	II kw. 2018	I kw. 2018	IV kw. 2017	III kw. 2017	II kw. 2017	I kw. 2017	Zmiana I pół. 2018 / I pół. 2017	Zmiana II kw. 2018 / II kw. 2017
Przychody ze sprzedaży	1 423 488	1 285 584	1 277 364	1 220 171	1 108 063	910 335	34,2%	28,5%
Koszt własny sprzedaży	(1 090 177)	(988 119)	(977 682)	(937 556)	(858 315)	(701 744)	33,2%	27,0%
Zysk brutto ze sprzedaży	333 311	297 465	299 682	282 615	249 748	208 591	37,6%	33,5%
Pozostałe przychody operacyjne	1 689	1 394	1 834	625	736	476	154,4%	129,5%
Koszty sprzedaży i marketing	(222 815)	(206 280)	(185 095)	(183 121)	(160 725)	(149 746)	38,2%	38,6%
Koszty ogólnego zarządu	(13 980)	(12 921)	(12 361)	(13 344)	(21 417)	(12 903)	-21,6%	-34,7%
Pozostałe koszty operacyjne	(514)	(392)	(1 617)	(348)	(292)	(96)	133,5%	76,0%
Zysk z działalności operacyjnej	97 691	79 266	102 443	86 427	68 050	46 322	54,7%	43,6%
Przychody finansowe	(15)	162	514	1	42	98	5,0%	-
Koszty finansowe	(10 506)	(10 139)	(10 649)	(9 379)	(9 438)	(8 415)	15,6%	11,3%
Zysk brutto	87 170	69 289	92 308	77 049	58 654	38 005	61,9%	48,6%
Podatek dochodowy	(16 663)	(13 341)	(19 388)	(13 507)	(11 967)	(7 550)	53,7%	39,2%
Zysk netto	70 507	55 948	72 920	63 542	46 687	30 455	63,9%	51,0%

Przychody ze sprzedaży

Znacząca poprawa przychodów jest wynikiem rozwoju sieci sklepów Dino o nowe placówki oraz wzrostu przychodów w istniejącej sieci sklepów (like for like, LfL)⁴. Wzrost sprzedaży LfL wyniósł w I półroczu 2018 r. 14,7% w stosunku do analogicznego okresu 2017 r. W I półroczu 2017 r. sprzedaż LfL również wyniosła 14,7%.

W II kw. 2018 r. wzrost sprzedaży LFL wyniósł 10,0%. Niższa dynamika sprzedaży LfL w II kwartale 2018 r. w stosunku do I kw. 2018 r. wynika z przesunięcia świąt wielkanocnych z II kwartału (w 2017 r.) do I kwartału w 2018 r.

¹ zysk EBITDA po oczyszczeniu z kosztów o charakterze jednorazowym, związanych z przeprowadzoną ofertą publiczną akcji Spółki, na kwotę: 12 272 tys. PLN w I pół. 2017 r.

² zysk EBITDA po oczyszczeniu z kosztów o charakterze jednorazowym, związanych z przeprowadzoną ofertą publiczną akcji Spółki, na kwotę: 9 311 tys. PLN w II kw. 2017 r.

³ dane za poszczególne kwartały nie zostały skorygowane o jednorazowe zdarzenia związane z ofertą publiczną, tj. koszty oferty oraz koszty programu motywacyjnego związanego z ofertą w łącznej wysokości: 2 961 tys. PLN w I kw. 2017 r. i 9 311 tys. PLN w II kw. 2017 r.

⁴ sklep jest uwzględniany w kalkulacji przychodów LfL w 13. pełnym miesiącu jego istnienia

Tabela poniżej przedstawia porównanie trendów inflacyjnych w Polsce oraz wzrost przychodów ze sprzedaży w istniejącej sieci sklepów (LFL) Dino.

%	I pół. 2018 r.	II kw. 2018 r.	I kw. 2018 r.	I pół. 2017 r.	II kw. 2017 r.	I kw. 2017 r.	2017	2016	2015
Inflacja (deflacja).....	1,6	1,7	1,5	1,9	1,8	2,0	2,0	(0,6)	(0,9)
Inflacja cen żywności.....	3,6	3,2	3,9	3,4	3,4	3,4	4,6	0,8	(1,7)
Dino LFL	14,7	10,0	20,3	14,7	16,5	12,6	16,2	11,3	5,1

Świeże produkty, w tym mięso wędliny i drób odpowiadały za 37,8% sprzedaży Grupy w II kw. 2018 r. i za 38,0% w pierwszym półroczu 2018 r., co oznacza wzrost o odpowiednio 1,1 pkt proc. i 1,0 pkt proc. w stosunku do analogicznych okresów 2017 r.

W tabeli poniżej przedstawiono strukturę przychodów ze sprzedaży według produktów za wskazane okresy.

%	I pół. 2018	I pół. 2017	II kw. 2018	II kw. 2017
Produkty spożywcze świeże.....	38,0	37,0	37,8	36,7
Produkty spożywcze suche, napoje, alkohol i papierosy	49,5	50,4	49,8	50,7
Artykuły niespożywcze.....	12,5	12,6	12,4	12,6

Rozwój sieci marketów Dino

W II kw. 2018 r. uruchomionych zostało 49 nowych sklepów Dino, czyli o 11 więcej niż przed rokiem. Łącznie w I półroczu 2018 r. sieć Dino zwiększyła się o 74 sklepy w stosunku do 49 w analogicznym okresie ubiegłego roku. Na dzień 30 czerwca 2018 r. sieć Dino liczyła 849 marketów, o 172 więcej niż przed rokiem.

Poniższa tabela przedstawia informacje na temat liczby sklepów Grupy Dino na wskazane daty.

	Liczba sklepów na dzień 30 czerwca		Liczba sklepów na dzień 31 grudnia		
	2018	2017	2017	2016	2015
Liczba otwarć nowych sklepów w półroczu / roku	74	49	147	123	101
Łączna liczba sklepów	849	677	775	628	511
Łączna powierzchnia sali sprzedaży (m ²)	324 913	257 123	295 226	238 416	191 579
Wzrost powierzchni sali sprzedaży r/r	26,4%	22,7%	23,8%	24,4%	26,4%

Koszt własny sprzedaży

Koszt własny sprzedaży stanowił odpowiednio 76,7% i 77,3% przychodów ze sprzedaży w I półroczu 2018 i I pół. 2017 r. Koszt własny sprzedaży wzrósł o 518,2 mln PLN, czyli o 33,2%, do 2 078,3 mln PLN w I pół. 2018 r. w porównaniu z 1 560,1 mln PLN w I pół. 2017 r., przy odpowiednim 34,2-procentowym wzroście przychodów ze sprzedaży. Wzrost ten był spowodowany głównie wzrostem skali działalności Grupy Dino w związku z ekspansją sieci sklepów Grupy Dino oraz rosnącą sprzedażą w istniejącej sieci sklepów (LFL).

Koszty sprzedaży i marketingu

Koszty sprzedaży i marketingu wzrosły o 118,6 mln PLN, czyli o 38,2%, do 429,1 mln PLN w I pół. 2018 r. w porównaniu z 310,5 mln PLN w I pół. 2017 r. Wzrost ten był spowodowany głównie wzrostem skali działalności Grupy Dino i związaną z tym ekspansją sieci sklepów Grupy Dino oraz rosnącą sprzedażą w istniejącej sieci sklepów (LFL), co wiązało się z koniecznością ponoszenia większych kosztów związanych z utrzymaniem sklepów, przechowywaniem towarów i marketingiem.

Koszty ogólnego zarządu

Koszty ogólnego zarządu wzrosły o 4,9 mln PLN w pierwszym półroczu 2018 r. i 1,9 mln PLN w II kwartale 2018 r. w stosunku do analogicznych okresów 2017 r. (po wyłączeniu kosztów o charakterze jednorazowym związanych z przeprowadzoną ofertą publiczną akcji Dino w kwocie: 12 272 tys. PLN w I pół. 2017 r. i 9 311 tys. PLN w II kw. 2017 r.), czyli o 22,0%, do 26,9 mln PLN w I pół. 2018 r. w porównaniu z 22,0 mln PLN w I pół. 2017 r. i o 15,5% w II kw. 2018 r. do 14,0 mln PLN z 12,1 mln PLN. Było to spowodowane głównie ekspansją sieci sklepów Grupy Dino (niektóre funkcje administracyjne rosły wraz z ekspansją sieci sklepów Grupy Dino).

Koszty w układzie rodzajowym

Poniższa tabela przedstawia koszty w ujęciu rodzajowym⁵.

(w tys. PLN)	II kw. 2018	I kw. 2018	IV kw. 2017	III kw. 2017	II kw. 2017	I kw. 2017	Zmiana I pół. 2018 / I pół. 2017	Zmiana II kw. 2018 / II kw. 2017
Amortyzacja	26 924	25 106	23 780	22 498	20 418	19 176	31,4%	31,9%
Zużycie materiałów i energii	118 610	112 827	123 560	121 624	108 869	90 054	16,3%	8,9%
Usługi obce	57 686	51 978	45 919	46 255	39 877	36 039	44,5%	44,7%
Podatki i opłaty	7 773	7 530	5 903	6 094	6 238	5 673	28,5%	24,6%
Koszty świadczeń pracowniczych	157 991	142 142	131 993	122 894	111 288	100 519	41,7%	42,0%
Pozostałe koszty rodzajowe	4 489	3 386	4 197	5 789	3 666	3 242	14,0%	22,4%
Wartość sprzedanych towarów i materiałów	955 853	864 236	838 508	806 899	742 041	609 459	34,7%	28,8%
Koszty według rodzajów ogółem, w tym:	1 329 326	1 207 205	1 173 860	1 132 053	1 032 397	864 162	33,7%	28,8%
Pozycje ujęte w koszcie własnym sprzedaży	1 090 177	988 119	977 682	937 556	858 315	701 744	33,2%	27,0%
Pozycje ujęte w kosztach sprzedaży i marketingu	222 815	206 280	185 095	183 121	160 725	149 746	38,2%	38,6%
Pozycje ujęte w kosztach ogólnego zarządu	13 980	12 921	12 361	13 344	12 106	9 942	22,0%	15,5%
Zmiana stanu produktów	2 354	-115	-1 278	-1 968	1 251	2 730	-43,8%	88,2%

Łączne koszty według rodzaju, po skorygowaniu o jednorazowe koszty związane z ofertą publiczną (w łącznej wysokości 12 272 tys. PLN w I pół. 2017 r.), wzrosły o 640,0 mln PLN, czyli o 33,7%, do 2 536,5 mln PLN w I pół. 2018 roku w porównaniu z 1 896,6 mln PLN w I pół. 2017 r., głównie w rezultacie wzrostu: (i) wartości sprzedanych towarów i materiałów (o 468,6 mln PLN), (ii) kosztu świadczeń pracowniczych (o 88,3 mln PLN), (iii) zużycia materiałów i energii (o 32,5 mln PLN) oraz (iv) usług obcych (o 33,7 mln PLN). Wzrost ten był spowodowany głównie ekspansją sieci sklepów Grupy Dino oraz rosnącą sprzedażą w istniejącej sieci sklepów (LFL).

Koszty świadczeń pracowniczych, po skorygowaniu o jednorazowe koszty związane z ofertą publiczną (w wysokości 10 334 tys. PLN w I pół. 2017 r.) wzrosły o 88,3 mln PLN, czyli o 41,7%, do 300,1 mln PLN w I pół. 2018 roku w porównaniu z 211,8 mln PLN w I pół. 2017 r. Wzrost ten wynikał przede wszystkim ze wzrostu liczby pracowników Grupy Dino z 11 420 na dzień 30 czerwca 2017 r. do 14 803 na dzień 30 czerwca 2018 r., w związku ze zwiększeniem skali działalności Grupy Dino i związaną z tym ekspansją sieci sklepów Grupy Dino oraz rosnącą sprzedażą w istniejącej sieci sklepów (LFL) oraz, w mniejszym stopniu, ze wzrostu średniego wynagrodzenia w Grupie Dino.

Zużycie materiałów i energii wzrosło o 32,5 mln PLN, czyli o 16,3%, do 231,4 mln PLN w I pół. 2018 r. w porównaniu ze 198,9 mln PLN w I pół. 2017 roku. Wzrost ten był spowodowany głównie wzrostem zużycia

⁵ dane zostały skorygowane o jednorazowe zdarzenia związane z ofertą publiczną, tj.: w I kw. 2017 r. o 2 961 tys. PLN (998 tys. PLN ujętych w usługach obcych, 1 948 tys. PLN ujętych w kosztach świadczeń pracowniczych, 15 tys. PLN w pozostałych kosztach rodzajowych); w II kw. 2017 r. o 9 311 tys. PLN (495 tys. PLN ujętych w usługach obcych, 8 386 tys. PLN ujętych w kosztach świadczeń pracowniczych, 430 tys. PLN w pozostałych kosztach rodzajowych);

materiałów i surowców w związku ze zwiększeniem skali działalności Grupy Dino i związaną z tym ekspansją sieci sklepów Grupy Dino oraz rosnącą sprzedażą w istniejącej sieci sklepów (LFL).

Usługi obce, które obejmowały w szczególności usługi transportowe, usługi najmu i dzierżawy oraz usługi serwisowe, po skorygowaniu o jednorazowe koszty przeprowadzenia oferty publicznej (w wysokości 1 493 tys. PLN w I pół. 2017 r.) wzrosły o 33,7 mln PLN, czyli o 44,5%, do 109,7 mln PLN w I pół. 2018 r. w porównaniu z 75,9 mln PLN w I pół. 2017 roku. Wzrost ten był spowodowany głównie zwiększeniem skali działalności Grupy Dino i związaną z tym ekspansją sieci sklepów Grupy Dino oraz rosnącą sprzedażą w istniejącej sieci sklepów (LFL) oraz w mniejszym wzrostem kosztów transportu, co z kolei wynika ze wzrostu cen paliw.

Koszty finansowe

Koszty finansowe Grupy Dino wzrosły o 2,8 mln PLN, tj. o 15,6%, do 20,6 mln PLN w I pół. 2018 roku w porównaniu z 17,9 mln PLN w I pół. 2017 roku. Wzrost ten wynikał głównie ze wzrostu wysokości odsetek od kredytów i pożyczek w wyniku zwiększenia skali działalności Grupy i związaną z tym ekspansją sieci sklepów Grupy Dino oraz rosnącą sprzedażą w istniejącej sieci sklepów (LFL).

Bilans – aktywa

(w tys. PLN)	30/06/2018	31/03/2018	31/12/2017	30/09/2017	30/06/2017	31/03/2017	Zmiana 30.06.18 / 31.12.17	Zmiana 30.06.18 / 30.06.17
Rzeczowe aktywa trwałe	1 931 438	1 787 708	1 697 600	1 593 249	1 496 962	1 386 389	13,8%	29,0%
Aktywa niematerialne	93 509	92 771	92 774	91 677	92 200	92 510	0,8%	1,4%
Aktywa z tytułu podatku odroczonego	12 206	14 600	17 560	22 275	23 158	21 919	-30,5%	-47,3%
Aktywa trwałe razem	2 037 179	1 895 107	1 807 964	1 707 233	1 612 320	1 500 818	12,7%	26,4%
Zapasy	376 425	351 510	368 262	294 521	306 906	290 707	2,2%	22,7%
Należności z tytułu dostaw i usług oraz pozostałe należności	19 545	20 677	37 991	17 945	29 253	19 155	-48,6%	-33,2%
Należności z tytułu podatku dochodowego	139	96	77	44	30	603	80,5%	363,3%
Pozostałe aktywa niefinansowe	45 940	44 363	34 409	27 906	36 856	32 395	33,5%	24,6%
Środki pieniężne i ich ekwiwalenty	190 087	178 027	202 626	60 207	43 050	36 425	-6,2%	341,5%
Aktywa obrotowe razem	632 136	594 673	643 365	400 623	416 095	379 285	-1,7%	51,9%
SUMA AKTYWÓW	2 669 315	2 489 780	2 451 329	2 107 856	2 028 415	1 880 103	8,9%	31,6%

Suma aktywów wzrosła o 218,0 mln PLN, czyli o 8,9%, z 2 451,3 mln PLN na dzień 31 grudnia 2017 r. do 2 669,3 mln PLN na dzień 30 czerwca 2018 r. W stosunku do 30 czerwca 2017 r. suma aktywów zwiększyła się o 640,9 mln PLN, czyli o 31,6%.

Na dzień 30 czerwca 2018 r. głównymi składnikami sumy aktywów były: (i) rzeczowe aktywa trwałe (stanowiące 72,4%), (ii) zapasy (stanowiące 14,1%), (iii) środki pieniężne i ekwiwalenty (stanowiące 7,1%) oraz (iv) aktywa niematerialne (stanowiące 3,5%).

Aktywa trwałe wzrosły o 229,2 mln PLN, czyli o 12,7%, z 1 808,0 mln PLN na dzień 31 grudnia 2017 r. do 2 307,2 mln PLN na dzień 30 czerwca 2018 r. W stosunku do 30 czerwca 2017 r. aktywa trwałe zwiększyły się o 424,9 mln PLN, czyli o 26,4%. W obu przypadkach wzrost ten był głównie spowodowany zwiększeniem rzeczowych aktywów trwałych, co z kolei było głównie spowodowane rozwojem sieci sprzedaży Grupy Dino (nowe sklepy Dino) i nakładami inwestycyjnymi.

Aktywa obrotowe zmniejszyły się o 11,2 mln PLN, czyli o 1,7%, z 643,4 mln PLN na dzień 31 grudnia 2017 r. do 632,1 mln PLN na dzień 30 czerwca 2018 r. Spadek ten został spowodowany spadkiem stanu należności z tytułu

dostaw i usług oraz pozostałych należności (o 18,4 mln PLN) oraz spadkiem środków pieniężnych i ich ekwiwalentów o 12,5 mln PLN (w związku z układem kalendarza i sezonowością sprzedaży) co częściowo zostało skompensowane wzrostem stanu zapasów o 8,2 mln PLN i pozostałych aktywów niefinansowych o 11,5 mln PLN.

W stosunku do 30 czerwca 2017 r. aktywa obrotowe wzrosły o 216,0 mln PLN, czyli o 51,9% i było to głównie spowodowane zwiększeniem: (i) środków pieniężnych i ich ekwiwalentów (o 147,0 mln PLN) oraz (ii) zapasów (o 69,5 mln PLN), co było głównie wynikiem zwiększenia skali działalności Grupy.

Bilans – pasywa

(w tys. PLN)	30/06/2018	31/03/2018	31/12/2017	30/09/2017	30/06/2017	31/03/2017	Zmiana 30.06.18 / 31.12.17	Zmiana 30.06.18 / 30.06.17
Kapitał własny	1 030 948	960 441	904 493	831 660	768 118	713 962	14,0%	34,2%
Kapitał podstawowy	9 804	9 804	9 804	9 804	9 804	9 804	0,0%	0,0%
Kapitał zapasowy	1 307 272	1 111 860	1 111 860	1 111 860	1 111 860	790 168	17,6%	17,6%
Zyski zatrzymane	(293 628)	(168 723)	(224 671)	(297 504)	(361 046)	(86 010)	-	-
Pozostałe kapitały własne	7 500	7 500	7 500	7 500	7 500	-	-	-
Kapitał własny ogółem	1 030 948	960 441	904 493	831 660	768 118	713 962	14,0%	34,2%
 Oprocentowane kredyty i pożyczki oraz zobowiązania z tytułu leasingu finansowego	 537 295	 502 729	 470 590	 490 626	 508 545	 487 167	 14,2%	 5,7%
Pozostałe zobowiązania	240	240	270	270	270	270	-11,1%	-11,1%
Zobowiązania z tytułu wyemitowanych papierów wartościowych	99 789	99 770	99 749	0	0	0	0,0%	
Rezerwy na świadczenia pracownicze	1 231	1 230	1 231	1 115	1 115	1 115	0,0%	10,4%
Rezerwa z tytułu odroczonego podatku dochodowego	8 156	7 138	3 495	3 432	6 280	6 206	133,4%	29,9%
Rozliczenia międzyokresowe	427	487	548	70	75	81	-22,1%	469,3%
Zobowiązania długoterminowe razem	647 138	611 594	575 883	495 513	516 285	494 839	12,4%	25,3%
 Zobowiązania z tytułu dostaw i usług oraz pozostałe zobowiązania	 804 814	 727 035	 811 322	 601 337	 585 043	 531 859	 -0,8%	 37,6%
Bieżąca część oproc. kredytów i pożyczek oraz zobowiązania z tytułu leasingu fin.	134 883	145 295	117 074	147 358	124 875	112 531	15,2%	8,0%
Zobowiązania z tytułu wyemitowanych papierów wartościowych	637	637	654	0	0	0	-2,6%	
Zobowiązania z tytułu podatku dochodowego	21 522	20 161	20 729	14 362	15 530	4 241	3,8%	38,6%
Rozliczenia międzyokresowe	29 023	24 266	20 824	17 400	18 338	14 831	39,4%	58,3%
Rezerwy na świadczenia pracownicze i pozostałe rezerwy	350	351	350	226	226	7 840	0,0%	54,9%
Zobowiązania krótkoterminowe razem	991 229	917 745	970 953	780 683	744 012	671 302	2,1%	33,2%
Zobowiązania razem	1 638 367	1 529 339	1 546 836	1 276 196	1 260 297	1 166 141	5,9%	30,0%
SUMA PASYWÓW	2 669 315	2 489 780	2 451 329	2 107 856	2 028 415	1 880 103	8,9%	31,6%

Na dzień 30 czerwca 2018 r. głównymi składnikami zobowiązań były: (i) zobowiązania z tytułu dostaw i usług oraz pozostałe zobowiązania (część krótkoterminowa) stanowiące, 49,1%; (ii) oprocentowane kredyty, pożyczki i zobowiązania z tytułu leasingu finansowego (część długoterminowa) stanowiące 32,8% oraz (iii) krótkoterminowa część oprocentowanych kredytów i zobowiązań z tytułu leasingu finansowego stanowiąca 8,2%.

Zobowiązania razem wzrosły o 91,5 mln PLN, czyli o 5,9%, z 1 546,8 mln PLN na dzień 31 grudnia 2017 r. do 1 638,4 mln PLN na dzień 30 czerwca 2018 r. Zobowiązania razem wzrosły o 378,1 mln PLN, czyli o 30,0%, z 1 260,3 mln PLN na dzień 30 czerwca 2017 r. do 1 638,4 mln PLN na dzień 30 czerwca 2018 r.

Zobowiązania długoterminowe wzrosły o 71,3 mln PLN, czyli o 12,4%, z 575,9 mln PLN na dzień 31 grudnia 2017 r. do 647,1 mln PLN na dzień 30 czerwca 2018 r., głównie w wyniku wzrostu oprocentowanych kredytów i pożyczek oraz zobowiązań z tytułu leasingu finansowego (o 66,7 mln PLN) z powodu ekspansji sieci sklepów Grupy Dino.

W stosunku do 30 czerwca 2017 r. zobowiązania długoterminowe wzrosły o 130,9 mln PLN, czyli o 25,3% w związku z ekspansją sieci sklepów Grupy Dino.

Zobowiązania krótkoterminowe wzrosły o 20,3 mln PLN, czyli o 2,1%, z 971,0 mln PLN na dzień 31 grudnia 2017 r. do 991,2 mln PLN głównie w wyniku wzrostu bieżącej części oprocentowanych kredytów i pożyczek oraz zobowiązania z tytułu leasingu finansowego (o 17,8 mln PLN).

W stosunku do 30 czerwca 2017 r. zobowiązania krótkoterminowe wzrosły o 247,2 mln PLN, czyli o 33,2% głównie w wyniku wzrostu zobowiązań z tytułu dostaw i usług oraz pozostałych zobowiązań (o 219,8 mln PLN) głównie w wyniku zwiększenia skali działalności Grupy Dino).

Dług netto Grupy Dino⁶ wyniósł 581,9 mln PLN na dzień 30 czerwca 2018 r. co oznacza wzrost o 97,1 mln PLN w stosunku do 31 grudnia 2017 r. i spadek o 8,5 mln PLN w stosunku do 30 czerwca 2017 r. Wskaźnik dług netto do wyniku EBITDA za ostatnich 12 miesięcy wyniósł 1,3x na dzień 30 czerwca 2018 r.

Przepływy pieniężne

(w tys. PLN)	II kw. 2018	I kw. 2018	IV kw. 2017	III kw. 2017	II kw. 2017	I kw. 2017
Środki pieniężne netto z działalności operacyjnej, w tym:	160 838	43 515	235 165	136 765	94 228	31 046
zysk brutto.....	87 170	69 289	92 308	77 049	58 654	38 005
amortyzacja	26 924	25 106	23 780	22 498	20 418	19 176
zmiana kapitału pracującego	42 123	(47 319)	107 440	43 844	4 087	(24 187)
inne	4 621	(3 561)	11 637	(6 626)	11 069	(1 948)
Środki pieniężne netto z działalności inwestycyjnej ...	(160 185)	(118 310)	(124 201)	(106 845)	(88 219)	(82 878)
Środki pieniężne netto z działalności finansowej	11 407	50 196	31 455	(12 763)	616	21 829
Zwiększenie netto stanu środków pieniężnych i ich ekwiwalentów	12 060	(24 599)	142 419	17 157	6 625	(30 003)

Grupa Dino wypracowała środki pieniężne netto z działalności operacyjnej w I pół. 2018 r. w kwocie 204,4 mln PLN. W I pół. 2017 r. przepływy te wyniosły 125,3 mln PLN. Zwiększenie środków pieniężnych netto z działalności operacyjnej było głównie spowodowane zwiększeniem skali działalności Grupy Dino, czyli przede wszystkim wzrostem przychodów ze sprzedaży wynikającym z rozwoju sieci sklepów oraz wzrostem przychodów ze sprzedaży w istniejącej sieci sklepów (LFL). Wzrost przychodów ze sprzedaży był wyższy od odpowiadającego mu wzrostu kosztów operacyjnych i związanych z nimi wydatków.

Przepływy pieniężne netto z działalności inwestycyjnej wyniosły -278,5 mln PLN w I półroczu 2018 r. i wzrosły o 107,4 mln PLN, czyli o 62,8% w stosunku do przepływów z działalności inwestycyjnej w I półroczu 2017 r.

⁶ definiowane jako oprocentowane kredyty i pożyczki oraz zobowiązania z tytułu leasingu finansowego + zobowiązania z tytułu wyemitowanych papierów wartościowych + bieżąca część oprocentowanych kredytów i pożyczek oraz zobowiązań z tytułu leasingu finansowego pomniejszone o środki pieniężne i ich ekwiwalenty.

Wynikało to przede wszystkim ze wzrostu liczby otwarć nowych marketów Dino w I półroczu 2018 r. (74 w stosunku do 49 w I półroczu 2017 r.) oraz z postępującego zaawansowania budowy nowego centrum dystrybucyjnego Dino w Rzeszotarach, którego otwarcie zaplanowane jest na 2018 r.

2.1.3. Czynniki, które będą miały wpływ na działalność i wyniki Dino

Zarząd Dino ocenia, że na działalność Grupy Dino do końca 2018 roku będą miały wpływ następujące czynniki:

- tempo otwierania nowych sklepów przez Grupę Dino i towarzyszące temu nakłady inwestycyjne,
- planowane otwarcie nowego magazynu dystrybucyjnego Dino Polska w Rzeszotarach i towarzyszące temu nakłady inwestycyjne,
- zwiększanie efektywności działania Spółki, osiąganie korzyści skali oraz optymalizacja kosztów operacyjnych; zwiększenie efektywności obsługi logistycznej placówek handlowych,
- sprzyjająca sytuacja makroekonomiczna w Polsce, skutkująca rosnącymi rozporządzalnymi dochodami i wydatkami na konsumpcję klientów; oraz dynamika cen towarów i usług konsumpcyjnych,
- zmiany w środowisku regulacyjnym – zakaz handlu w niedzielę, który głównie w sezonie letnim może skutkować mniejszym, niż w przypadku braku zakazu, poziomem przychodów ze sprzedaży w szczególności produktów impulsowych;
- malejący poziom bezrobocia i niestabilna oraz niepewna sytuacja na rynku pracy w poszczególnych regionach kraju.

Z racji niepewności co do przyszłych warunków gospodarczych oczekiwania i przewidywania Zarządu są obciążone wysoką niepewnością.

2.1.4. Zagrożenia i ryzyka związane z pozostałymi miesiącami roku

Wymagająca sytuacja na rynku pracy może niekorzystnie wpłynąć na działalność Grupy Dino

Grupa Dino prowadzi działalność w sektorze charakteryzującym się stosunkowo wysoką rotacją pracowników. Malejący poziom bezrobocia w Polsce, któremu towarzyszy wysoki poziom konkurencji o pracowników sklepowych pomiędzy podmiotami działającymi w sektorze handlu detalicznego mogą skutkować zwiększoną utratą pracowników przez Grupę Dino i problemami z pozyskaniem nowych pracowników. Ponadto wyżej wymienione czynniki mogą skutkować rosnącą presją na wzrost kosztów wynagrodzeń.

Wystąpienie wyżej wskazanych okoliczności może wywrzeć negatywny wpływ na działalność Grupy Dino, jej sytuację finansową, wyniki lub perspektywy.

Zmiany ogólnej sytuacji gospodarczej, które są poza kontrolą Grupy Dino, mogą skutkować spadkiem popytu konsumentów, co może niekorzystnie wpłynąć na działalność Grupy Dino

Grupa Dino prowadzi działalność w Polsce na rynku handlu detalicznego artykułami spożywczymi, która jest zależna od popytu generowanego przez konsumentów. Popyt generowany przez konsumentów jest pochodną wielu czynników będących poza kontrolą Grupy Dino, w szczególności od sytuacji makroekonomicznej i warunków politycznych. Zmiana czynników gospodarczych na rynku w Polsce, w UE lub globalnie, w tym zmiany dynamiki wzrostu PKB, inflacja ogółem, deflacja cen żywności, wzrost stopy bezrobocia, ewentualny spadek wynagrodzeń czy spadek wydatków na konsumpcję i inwestycje, może niekorzystnie wpłynąć na Grupę Dino lub sektor, w którym Grupa Dino prowadzi działalność, w tym na przychody ze sprzedaży generowane przez Grupę Dino lub ponoszone przez nią koszty.

Grupa Dino może nie zrealizować strategii w zakresie rozwoju sieci sklepów

Strategia Grupy Dino zakłada m.in. dalszy wzrost poprzez kontynuację szybkiego, organicznego rozwoju sieci sklepów. Udana wdrożenie strategii rozwoju Grupy Dino zależy m.in. od warunków gospodarczych, dostępu do finansowania zewnętrznego, braku niekorzystnych zmian w otoczeniu regulacyjnym, znalezienia i nabycia (lub, w mniejszym, uzupełniającym zakresie, wynajmu lub dzierżawy) nieruchomości na akceptowalnych warunkach handlowych, które odpowiadają wymogom stawianym przez Grupę Dino, sprawnej budowy i otwierania nowych

sklepów, zatrudnienia, wykszolenia i utrzymania personelu sklepów, a także zintegrowania nowych sklepów z siecią dostaw funkcjonującą w Grupie Dino w sposób zapewniający możliwie wysoką rentowność.

Nawet jeżeli Grupa Dino doprowadzi do otwarcia nowych sklepów zgodnie z przyjętą strategią, nowo otwarte sklepy mogą nie osiągnąć rentowności w pierwotnie zakładanym terminie lub nie osiągnąć jej w ogóle, bądź wzrost przychodów ze sprzedaży lub przychodów ze sprzedaży w istniejącej sieci sklepów (LFL) może się okazać niższy niż zakładany przez Zarząd, jak również Grupa Dino może być narażona na poniesienie dodatkowych nieprzewidzianych kosztów związanych z otwieraniem nowych sklepów. Ponadto, przeprowadzona przez Grupę Dino analiza poprzedzająca otwarcie danego sklepu może się okazać błędna m.in. ze względu na mniejszy niż oczekiwany ruch klientów w okolicy sklepu lub inne nieprzewidziane okoliczności.

Wystąpienie wyżej wskazanych okoliczności może wywrzeć negatywny wpływ na działalność Grupy Dino, jej sytuację finansową, wyniki lub perspektywy.

Rynek, na którym Grupa Dino prowadzi działalność, charakteryzuje się wysoką konkurencją, a presja ze strony konkurentów może niekorzystnie wpłynąć na marże lub na perspektywy rozwoju

Rynek, na którym Grupa Dino prowadzi działalność charakteryzuje się wysoką konkurencją ze względu na obecność i ciągły rozwój dużych, zorganizowanych sieci detalicznych, w tym supermarketów, sieci dyskontowych i sklepów *convenience*, które często działają w skali większej od skali działalności Grupy Dino. Nie ma pewności, że Grupa Dino będzie mogła skutecznie konkurować ze swoimi obecnymi lub przyszłymi konkurentami, w szczególności w zakresie cenowym i promocyjnym oraz w zakresie oferowanego asortymentu, co mogłoby doprowadzić do spadku dynamiki rozwoju Grupy Dino, stagnacji bądź zmniejszenia udziału Grupy Dino w rynku i obniżenia jej rentowności. W efekcie mogłoby to niekorzystnie wpłynąć na działalność Grupy Dino, jej sytuację finansową i wyniki.

Niejasna interpretacja przepisów prawa polskiego lub zmiana przepisów mogą niekorzystnie wpłynąć na Grupę Dino

Działalność Grupy Dino podlega w Polsce różnym regulacjom (m.in. w zakresie produkcji żywności, ochrony przeciwpożarowej i bezpieczeństwa, przepisów prawa pracy i ochrony środowiska). Jeżeli działalność Grupy Dino będzie prowadzona niezgodnie z tymi wymogami, może ona zostać zobowiązana do zapłaty kar, opłat lub odszkodowań przewidzianych odpowiednimi przepisami, a nawet może zostać zobowiązana do zawieszenia części prowadzonej działalności.

Ponadto znacząca liczba przepisów i regulacji mających znaczenie dla działalności Grupy Dino była i w przyszłości może być przedmiotem zmian i zastrzeżeń (np. wprowadzenia ograniczeń sprzedaży produktów nikotynowych).

Niestabilność systemu prawnego i otoczenia regulacyjnego zwiększa ryzyko poniesienia istotnych dodatkowych i nieprzewidzianych kosztów, a także kosztów dostosowania działalności do zmieniającego się otoczenia prawnego wobec opisu działalności Grupy Dino, co może niekorzystnie wpłynąć na działalność Grupy Dino, jej sytuację finansową, perspektywy rozwoju i wyniki.

Zmiany przepisów prawa podatkowego właściwych dla działalności Grupy Dino lub ich interpretacji, a także zmiany indywidualnych interpretacji przepisów prawa podatkowego mogą niekorzystnie wpłynąć na Grupę Dino

Przepisy polskiego prawa podatkowego są skomplikowane i podlegają częstym zmianom. Praktyka stosowania prawa podatkowego przez organy podatkowe nie jest jednolita, a w orzecznictwie sądów administracyjnych w tym zakresie nierzadko występują istotne rozbieżności. Nie można zagwarantować, że organy podatkowe nie dokonają odmiennej, niekorzystnej dla Spółki lub Spółek z Grupy Dino interpretacji przepisów podatkowych stosowanych przez Spółkę lub Spółki z Grupy Dino.

W szczególności Grupa Dino Polska nie może wykluczyć ryzyka, że wraz z wprowadzeniem przepisów dotyczących unikania opodatkowania, które posługują się klauzulami generalnymi i których interpretacja oraz zakres zastosowania będzie kształtowany w praktyce przez organy podatkowe i orzecznictwo sądów administracyjnych, organy podatkowe dokonają odmiennej od Grupy Dino Polska oceny skutków podatkowych czynności dokonywanych przez Spółkę lub Spółki z Grupy Dino Polska. Dotyczyć to może w szczególności transakcji restrukturyzacyjnych generujących u podatnika korzyści podatkowe po wejściu w życie regulacji obejmujących klauzulę dotyczącą unikania opodatkowania. Nie można także wykluczyć ryzyka, że poszczególne indywidualne interpretacje podatkowe, uzyskane oraz stosowane już przez Spółkę lub Spółki z Grupy Dino Polska, zostaną z tego samego powodu zmienione lub pozbawione mocy ochronnej. Praktyka legislacyjna wskazuje także na tendencję do uchwalania aktów prawnych z dziedziny prawa podatkowego mogących mieć skutek retroaktywny, co wpłynąć może na wysokość rozliczeń podatkowych.

Istnieje także ryzyko, że wraz z wprowadzeniem nowych regulacji, nowego podatku od sprzedaży detalicznej lub wzrostu podatku VAT, Spółka lub Spółki z Grupy Dino będą musiały podjąć działania dostosowawcze, co może skutkować zwiększonymi kosztami wymuszonymi okolicznościami związanymi z dostosowaniem się do nowych przepisów albo może potencjalnie skutkować spadkiem poziomu sprzedaży i przychodów Grupy Dino (w przypadku wzrostu podatku VAT). Z uwagi na powyższe nie można wykluczyć zakwestionowania przez organy podatkowe prawidłowości rozliczeń podatkowych Spółki lub Spółek z Grupy Dino w zakresie nieprzedawnionych zobowiązań podatkowych oraz określenia zaległości podatkowych tych podmiotów, co może mieć negatywny wpływ na działalność Grupy Dino, jej sytuację finansową, wyniki oraz cenę Akcji.

2.2. Akcjonariusze Spółki i akcje w posiadaniu osób zarządzających i nadzorujących

Na Datę Raportu kapitał zakładowy Spółki wynosi 9 804 000 PLN i dzieli się na 98 040 000 akcji zwykłych na okaziciela serii A, o wartości nominalnej 0,10 PLN każda. W Spółce nie istnieją akcje dające specjalne uprawnienia kontrolne. Nie istnieją też żadne ograniczenia dotyczące wykonywania prawa głosu i przenoszenia praw własności akcji Dino Polska.

Struktura akcjonariatu Dino Polska S.A. wg. stanu na Datę Raportu

	Liczba akcji oraz liczba głosów na walnym zgromadzeniu	Udział w kapitale zakładowym i w głosach na walnym zgromadzeniu
Tomasz Biernacki wraz z podmiotem zależnym ⁷	50 103 000	51,10%
Pozostali akcjonariusze	47 937 000	48,90%

Na Datę Raportu, według najlepszej wiedzy Spółki, posiadaczem akcji Dino, stanowiących – bezpośrednio lub pośrednio – co najmniej 5% liczby głosów na walnym zgromadzeniu, był jedynie Tomasz Biernacki, przewodniczący Rady Nadzorczej Dino. Według najlepszej wiedzy Spółki w okresie od dnia przekazania raportu okresowego za I kwartał 2018 r. nie zaszły żadne zmiany w strukturze znacznych pakietów akcji Dino.

Na Datę Raportu Szymon Piduch, Prezes Zarządu posiadał 141 000 akcji. Michał Krauze, Członek Zarządu posiadał na Datę Raportu 30 000 akcji Spółki. Od daty przekazania raportu okresowego za I kw. 2018 r. nie zaszły zmiany w stanie posiadania akcji Dino Polska przez członków Zarządu Spółki.

Spośród członków Rady Nadzorczej akcje Dino na Datę Raportu posiadali: Tomasz Biernacki (Przewodniczący Rady Nadzorczej) – zgodnie z danymi zawartymi w tabeli powyżej, Eryk Bajer (Członek Rady Nadzorczej) – 17 631 akcji (w związku z transakcjami zakupu dokonanymi na GPW od daty przekazania przez Dino raportu okresowego za I kw. 2018 r. Eryk Bajer zwiększył liczbę posiadanych akcji o 8 049) oraz Sławomir Jakszuk (Członek Rady Nadzorczej) – 1 600 akcji.

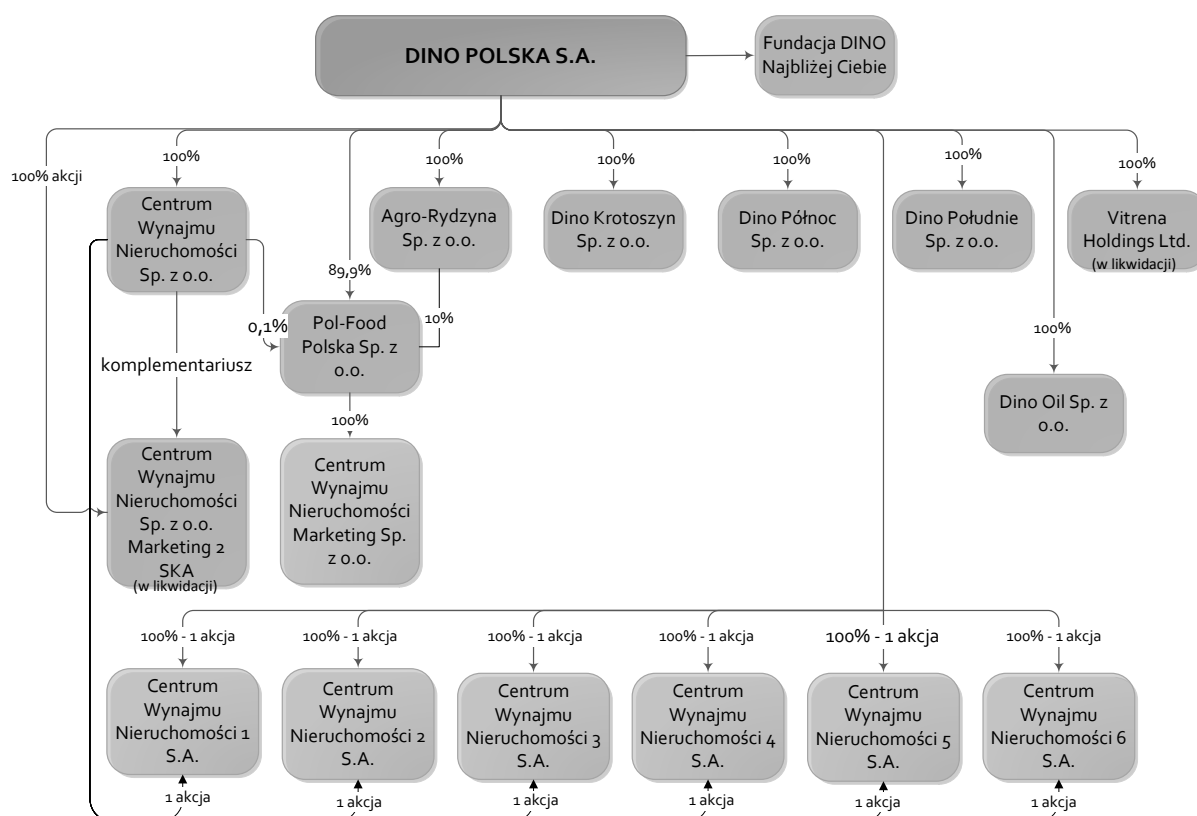
W dniu 20 marca 2017 roku, w związku z ofertą publiczną akcji, Tomasz Biernacki zaciągnął zobowiązanie w zakresie niezbywania, posiadanych przed przeprowadzeniem oferty publicznej, 51% akcji Dino Polska do zakończenia okresu 720 dni od daty pierwszego notowania akcji na GPW, co miało miejsce 19 kwietnia 2017 roku. Ponadto Członkowie Zarządu Spółki, zgodnie z postanowieniami programów motywacyjnych, którzy nabyli akcje w ramach wykonania swojego zobowiązania do nabycia akcji wynikających z tych programów, są zobowiązani do niezbywania tych akcji przez okres dwóch lat od ich nabycia. Szczegółowe warunki ww. zobowiązań opisane są w prospekcie emisyjnym Spółki zatwierdzonym przez KNF w dniu 17 marca 2017 roku.

⁷ BT Kapitał Sp. z o.o., podmiot zależny od Tomasza Biernackiego, posiada łącznie 103 tys. akcji Spółki

2.3. Grupa Kapitałowa – informacje ogólne i opis zmian w jej organizacji

Spółka jest jednostką dominującą Grupy Dino. Spółka prowadzi działalność operacyjną polegającą na zarządzaniu siecią sklepów Dino. Spółka zarządza, między innymi, logistyką dostaw realizowanych do sklepów, sprzedażą, doбором asortymentu oferowanego w sklepach oraz wspiera pozostałe Spółki z Grupy w realizacji procesów inwestycyjnych związanych z pozyskiwaniem nowych lokalizacji i uruchamianiem nowych sklepów. Spółka jest również właścicielem części nieruchomości, na których zlokalizowane są sklepy, oraz wynajmuje obiekty, w których zlokalizowane są sklepy, od pozostałych Spółek z Grupy będących właścicielami nieruchomości.

W skład Grupy wchodzi Dino Polska S.A. oraz następujące spółki zależne:



Na dzień 30 czerwca 2018 r. oraz na Datę Raportu w skład Zarządu Dino wchodzi dwóch członków: Szymon Piduch, Prezes Zarządu oraz Michał Krauze, Członek Zarządu. W I półroczu 2018 r. oraz do Daty Raportu nie miały miejsca żadne zmiany w składzie Zarządu.

Na Datę Raportu Rada Nadzorcza Dino składa się z pięciu członków. W stosunku do stanu na 31 marca 2018 r., w związku z upływem kadencji, jej skład zmniejszył się o jedną osobę. Do Rady Nadzorczej Dino Polska nowej kadencji powołani zostali panowie: Eryk Bajer, Tomasz Biernacki, Sławomir Jakszuk, Piotr Nowjalis i Maciej Polanowski.

2.4. Inne informacje

Kwoty i zdarzenia o charakterze nietypowym

W okresie od 1 stycznia 2018 r. do 30 czerwca 2018 r. nie wystąpiły kwoty, ani zdarzenia o charakterze nietypowym mające istotny wpływ na wyniki Spółki i Grupy.

W okresie od 1 stycznia 2017 roku do 30 czerwca 2017 roku na wyniki Grupy Dino wpływ miały koszty związane z ofertą publiczną akcji Spółki przeprowadzoną na przełomie marca i kwietnia 2017 r. Suma tych kosztów wyniosła 12 272 tys. PLN w I półroczu 2017 r. (2 961 tys. PLN w I kwartale i 9 311 tys. PLN w II kwartale) z czego 7,5 mln PLN stanowiły koszty o charakterze niepieniężnym, nie powodujące wypływu kapitału obrotowego z Grupy.

Stanowisko zarządu odnośnie do możliwości zrealizowania wcześniej publikowanych prognoz wyników

Zarząd Spółki nie publikował prognoz na 2018 rok.

Informacje o postępowaniach sądowych oraz o istotnych postępowaniach toczących się przed organem właściwym dla postępowania arbitrażowego lub organem administracji publicznej

Według najlepszej wiedzy Spółki przed sądem, organem właściwym dla postępowania administracyjnego lub organem administracji publicznej nie toczą się istotne postępowania dotyczące zobowiązań lub wierzytelności Dino Polska lub jednostek zależnych.

Informacje o transakcjach z podmiotami powiązanymi

W okresie sprawozdawczym nie wystąpiły transakcje z podmiotami powiązanymi zawarte na warunkach innych niż rynkowe. Informacje o transakcjach z podmiotami powiązanymi zawarte są w nocie 22 do Śródrocznego skonsolidowanego skróconego sprawozdania finansowego Dino Polska za I półrocze 2018 r.

Udzielone przez emitenta lub przez jednostkę od niego zależną poręczenia kredytu, pożyczki lub gwarancje

W I kw. 2018 r. Dino Polska S.A. udzieliła poręczenia spółce zależnej – Dino Krotoszyn w wysokości 24,75 mln PLN. Poręczenie stanowi zabezpieczenie do umowy kredytowej pomiędzy Dino Krotoszyn a bankiem PKO BP na kwotę 16,14 mln PLN na okres do 24.10.2024 r..

Inne informacje mogące w istotny sposób wpłynąć na ocenę sytuacji majątkowej, finansowej i wyniku finansowego emitenta

W okresie sprawozdawczym nie wystąpiły istotne zdarzenia, inne niż opisane w niniejszym raporcie oraz w Śródrocznym skonsolidowanym skróconym sprawozdaniu finansowym Dino Polska za okres 6 miesięcy zakończony 30 czerwca 2018, mogące w znaczący sposób wpłynąć na ocenę sytuacji majątkowej, finansowej oraz wynik finansowy Grupy.

Zasady sporządzenia półrocznego skróconego skonsolidowanego sprawozdania finansowego

Śródroczne skonsolidowane skrócone sprawozdanie finansowe zostało sporządzone zgodnie z Międzynarodowym Standardem Rachunkowości nr 34 „Śródroczna Sprawozdawczość Finansowa” zatwierdzonym przez UE („MSR 34”).

Śródroczne skonsolidowane skrócone sprawozdanie finansowe nie obejmuje wszystkich informacji oraz ujawnień wymaganych w rocznym sprawozdaniu finansowym i należy je czytać łącznie ze skonsolidowanym sprawozdaniem finansowym Grupy za rok zakończony 31 grudnia 2017 roku zatwierdzonym do publikacji w dniu 16 marca 2018 roku.

Śródroczne skrócone skonsolidowane sprawozdanie finansowe jest przedstawione w złotych („PLN”), a wszystkie wartości, o ile nie wskazano inaczej, podane są w tysiącach PLN.

Śródroczne skrócone skonsolidowane sprawozdanie finansowe zostało sporządzone przy założeniu kontynuowania działalności gospodarczej przez spółki Grupy w dającej się przewidzieć przyszłości, z wyjątkiem

Centrum Wynajmu Nieruchomości sp. z o.o. Marketing 2 SKA (w likwidacji) oraz Vitrena Holdings Ltd. będących w stanie likwidacji.

Na dzień 30 czerwca 2018 roku wystąpiła nadwyżka zobowiązań bieżących nad aktywami obrotowymi, co jest typowe dla branży detalicznej i jej sezonowości, w której przeważająca część sprzedaży dokonywana jest na warunkach gotówkowych, minimalizowany jest stan zapasów, a dostawcy udzielają odroczonej terminowości płatności. Jednocześnie Grupa Kapitałowa prowadzi intensywny rozwój sieci angażując wolne środki oraz środki z kredytów bankowych w zwiększenie liczby funkcjonujących sklepów. Warunki zawieszające związane z umowami kredytowymi są na bieżąco monitorowane. Na dzień bilansowy 30 czerwca 2018 roku warunki umów kredytowych nie zostały złamane, ponadto w ocenie Zarządu nie ma ryzyka wypowiedzenia przez banki tych umów w ciągu 12 miesięcy od dnia bilansowego 30 czerwca 2018 roku. Na dzień zatwierdzenia skonsolidowanego sprawozdania finansowego nie stwierdza się istnienia okoliczności wskazujących na zagrożenie kontynuowania działalności przez spółki Grupy.

3. OŚWIADCZENIE ZARZĄDU

Zarząd Dino Polska S.A. („Spółka”) oświadcza wedle najlepszej wiedzy, że:

- śródroczne skrócone sprawozdanie finansowe Dino Polska S.A. za okres 6 miesięcy zakończony dnia 30 czerwca 2018 r. i dane porównywalne sporządzone zostały zgodnie z obowiązującymi zasadami rachunkowości oraz że odzwierciedlają w sposób prawdziwy, rzetelny i jasny sytuację majątkową i finansową Grupy Kapitałowej Dino Polska S.A. oraz jej wynik finansowy,
- śródroczne skonsolidowane skrócone sprawozdanie finansowe Grupy Kapitałowej Dino Polska S.A. za okres 6 miesięcy zakończony dnia 30 czerwca 2018 r. i dane porównywalne sporządzone zostały zgodnie z obowiązującymi zasadami rachunkowości oraz że odzwierciedlają w sposób prawdziwy, rzetelny i jasny sytuację majątkową i finansową Grupy Kapitałowej Dino Polska S.A. oraz jej wynik finansowy,
- sprawozdanie zarządu z działalności Grupy Kapitałowej Dino Polska S.A. za I półrocze 2018 r. zawiera prawdziwy obraz rozwoju i osiągnięć oraz sytuacji Dino Polska i Grupy Dino, w tym opis podstawowych zagrożeń i ryzyka.

Szymon Piduch

Prezes Zarządu

Michał Krauze

Członek Zarządu

Krotoszyn, 21 sierpnia 2018 r.

4. ZAŁĄCZNIKI

- 4.1. Śródroczne skonsolidowane skrócone sprawozdanie finansowe Grupy Kapitałowej Dino Polska S.A. za okres 6 miesięcy zakończony 30 czerwca 2018 r.
- 4.2. Śródroczne skrócone sprawozdanie finansowe Dino Polska S.A. za okres 6 miesięcy zakończony 30 czerwca 2018 r.
- 4.3. Raport audytora z przeglądu sprawozdań finansowych

GRUPA KAPITAŁOWA DINO POLSKA S.A.

**ŚRÓDROCZNE SKRÓCONE SKONSOLIDOWANE SPRAWOZDANIE FINANSOWE
ZA OKRES 6 MIESIĘCY ZAKOŃCZONY DNIA 30 CZERWCA 2018 ROKU
WRAZ Z RAPORTEM NIEZALEŻNEGO BIEGŁEGO REWIDENTA Z PRZEGLĄDU**

Spis treści

Wybrane dane finansowe	3
Śródroczny skrócony skonsolidowany rachunek zysków i strat	4
Śródroczne skrócone skonsolidowane sprawozdanie z całkowitych dochodów	5
Śródroczne skrócone skonsolidowane sprawozdanie z sytuacji finansowej.....	6
Śródroczne skrócone skonsolidowane sprawozdanie z przepływów pieniężnych.....	7
Śródroczne skrócone skonsolidowane sprawozdanie ze zmian w kapitale własnym.....	8
Dodatkowe noty objaśniające	9
1. Informacje ogólne	9
2. Zmiany w składzie Grupy	9
3. Podstawa sporządzenia śródrocznego skróconego skonsolidowanego sprawozdania finansowego	9
4. Istotne zasady (polityka) rachunkowości	10
4.1. MSSF 9 Instrumenty finansowe	10
4.2. MSSF 15 Przychody z umów z klientami	10
4.3. Pozostałe.....	11
4.4. Wdrożenie MSSF 16	12
5. Zmiana szacunków i korekty błędów	13
6. Sezonowość działalności	13
7. Informacje dotyczące segmentów działalności.....	13
8. Dywidendy wypłacone i zaproponowane do wypłaty	14
9. Przychody i koszty	14
9.1. Koszty według rodzajów.....	14
9.2. Pozostałe przychody operacyjne	14
9.3. Pozostałe koszty operacyjne	15
9.4. Przychody finansowe.....	15
9.5. Koszty finansowe.....	15
10. Podatek dochodowy.....	16
11. Rzeczowe aktywa trwałe	17
12. Aktywa niematerialne	19
13. Wartość firmy.....	19
14. Pozostałe aktywa niefinansowe	19
15. Rezerwy	19
16. Oprocentowane kredyty bankowe i pożyczki	20
17. Inne istotne zmiany	23
17.1. Kwoty i zdarzenia o charakterze nietypowym	23
17.2. Kapitałowe papiery wartościowe	23
17.3. Sprawy sądowe.....	23
17.4. Zobowiązania warunkowe i aktywa warunkowe	23
17.5. Zobowiązania do poniesienia nakładów inwestycyjnych	23
17.6. Środki pieniężne i ich ekwiwalenty	23
17.7. Inne wybrane ujawnienia	24
18. Połączenia jednostek i nabycia udziałów niekontrolujących	24
19. Cele i zasady zarządzania ryzykiem finansowym	24
20. Instrumenty finansowe	25
21. Działalność zaniechana	25
22. Transakcje z podmiotami powiązanymi	26
23. Zdarzenia następujące po dniu bilansowym.....	27

WYBRANE DANE FINANSOWE

	w tys. PLN		w tys. EUR*	
	okres od 01.01.2018 do 30.06.2018	okres od 01.01.2017 do 30.06.2017	okres od 01.01.2018 do 30.06.2018	okres od 01.01.2017 do 30.06.2017
Przychody ze sprzedaży	2 709 072	2 018 398	639 007	472 648
Zysk z działalności operacyjnej	176 957	114 372	41 740	26 783
Zysk brutto	156 459	96 659	36 905	22 635
Zysk netto	126 455	77 142	29 828	18 064
Liczba akcji (w szt.)	98 040 000,00	98 040 000,00	98 040 000,00	98 040 000,00
Podstawowy / rozwodniony zysk na akcję w PLN, EUR	1,29	0,79	0,30	0,18
Przepływy środków pieniężnych z działalności operacyjnej	204 353	125 274	48 202	29 335
Przepływy środków pieniężnych z działalności inwestycyjnej	(278 495)	(171 097)	(65 691)	(40 066)
Przepływy środków pieniężnych z działalności finansowej	61 603	22 445	14 531	5 256
Zmiana netto stanu środków pieniężnych i ich ekwiwalentów	(12 539)	(23 378)	(2 958)	(5 474)

*W przypadku danych w EUR wykorzystano średnią w okresie kursu EUR/PLN publikowaną przez Narodowy Bank Polski:

- średnia kursów NBP za I półrocze 2018 roku: 4,2395 PLN/EUR;
- średnia kursów NBP za I półrocze 2017 roku: 4,2704 PLN/EUR.

	w tys. PLN		w tys. EUR*	
	stan na 30.06.2018	stan na 31.12.2017	stan na 30.06.2018	stan na 31.12.2017
Aktywa razem	2 669 315	2 451 329	612 004	587 722
Aktywa trwałe razem	2 037 179	1 807 964	467 071	433 471
Aktywa obrotowe razem	632 136	643 365	144 932	154 251
Kapitał własny	1 030 948	904 493	236 369	216 858
Kapitał podstawowy	9 804	9 804	2 248	2 351
Zobowiązania długoterminowe	647 138	575 883	148 372	138 072
Zobowiązania krótkoterminowe	991 229	970 953	227 263	232 792

*W przypadku danych w EUR wykorzystano średnie kursy EUR/PLN publikowane przez Narodowy Bank Polski:

- kurs średni NBP na dzień 30 czerwca 2018 roku: 4,3616 PLN/EUR;
- kurs średni NBP na dzień 31 grudnia 2017 roku: 4,1709 PLN/EUR.

ŚRÓDROCZNY SKRÓCONY SKONSOLIDOWANY RACHUNEK ZYSKÓW I STRAT

	Nota	01.01.2018- 30.06.2018	01.01.2017- 30.06.2017	01.04.2018- 30.06.2018	01.04.2017- 30.06.2017
		(niebadane)	(niebadane)	(niebadane)	(niebadane)
Działalność kontynuowana					
Przychody ze sprzedaży	7	2 709 072	2 018 398	1 423 488	1 108 063
Koszt własny sprzedaży	9.1	(2 078 296)	(1 560 059)	(1 090 177)	(858 315)
Zysk brutto ze sprzedaży		630 776	458 339	333 311	249 748
Pozostałe przychody operacyjne	9.2	3 083	1 212	1 689	736
Koszty sprzedaży i marketingu	9.1	(429 095)	(310 471)	(222 815)	(160 725)
Koszty ogólnego zarządu	9.1	(26 901)	(34 320)	(13 980)	(21 417)
Pozostałe koszty operacyjne	9.3	(906)	(388)	(514)	(292)
Zysk z działalności operacyjnej		176 957	114 372	97 691	68 050
Przychody finansowe	9.4	147	140	(15)	42
Koszty finansowe	9.5	(20 645)	(17 853)	(10 506)	(9 438)
Zysk brutto		156 459	96 659	87 170	58 654
Podatek dochodowy	10	(30 004)	(19 517)	(16 663)	(11 967)
Zysk netto z działalności kontynuowanej		126 455	77 142	70 507	46 687
Zysk netto za okres sprawozdawczy		126 455	77 142	70 507	46 687
Zysk przypadający:					
Akcjonariuszom jednostki dominującej		126 455	77 142	70 507	46 687
Zysk na jedną akcję:					
– podstawowy z zysku przypadający akcjonariuszom jednostki dominującej		1,29	0,79	0,72	0,48
– podstawowy z zysku z działalności kontynuowanej przypadający akcjonariuszom jednostki dominującej		1,29	0,79	0,72	0,48
– rozwodniony z zysku przypadający akcjonariuszom jednostki dominującej		1,29	0,79	0,72	0,48
– rozwodniony z zysku z działalności kontynuowanej przypadający akcjonariuszom jednostki dominującej		1,29	0,79	0,72	0,48

ŚRÓDROCZNE SKRÓCONE SKONSOLIDOWANE SPRAWOZDANIE Z CAŁKOWITYCH DOCHODÓW

	<i>01.01.2018- 30.06.2018</i>	<i>01.01.2017- 30.06.2017</i>	<i>01.04.2018- 30.06.2018</i>	<i>01.04.2017- 30.06.2017</i>
Zysk netto za okres sprawozdawczy	126 455	77 142	70 507	46 687
<i>Pozycje nie podlegające przeklasyfikowaniu do zysku w kolejnych okresach sprawozdawczych:</i>				
Zyski/(straty) aktuarialne dotyczące programów określonych świadczeń	-	-	-	(38)
Podatek dochodowy dotyczący innych całkowitych dochodów	-	-	-	7
Inne całkowite dochody netto nie podlegające przeklasyfikowaniu do zysku/(straty) w kolejnych okresach sprawozdawczych	-	-	-	(31)
Inne całkowite dochody netto	-	-	-	(31)
Całkowity dochód w okresie sprawozdawczym	126 455	77 142	70 507	46 656
Całkowity dochód przypadający:				
Akcjonariuszom jednostki dominującej	126 455	77 142	70 507	46 656
Akcjonariuszom niekontrolującym	-	-	-	-
	126 455	77 142	70 507	46 656

**ŚRÓDROCZNE SKRÓCONE SKONSOLIDOWANE SPRAWOZDANIE
Z SYTUACJI FINANSOWEJ****na dzień 30 czerwca 2018 roku**

	<i>Nota</i>	30.06.2018	31.12.2017
		<i>(niebadane)</i>	
AKTYWA			
Rzeczowe aktywa trwałe	11	1 931 438	1 697 600
Aktywa niematerialne	12	93 509	92 774
Pozostałe aktywa niefinansowe (długoterminowe)		26	30
Aktywa z tytułu podatku odroczonego	10	12 206	17 560
Aktywa trwałe razem		2 037 179	1 807 964
Zapasy		376 425	368 262
Należności z tytułu dostaw i usług oraz pozostałe należności		19 545	37 991
Należności z tytułu podatku dochodowego		139	77
Pozostałe aktywa niefinansowe	14	45 940	34 409
Środki pieniężne i ich ekwiwalenty		190 087	202 626
Aktywa obrotowe razem		632 136	643 365
SUMA AKTYWÓW		2 669 315	2 451 329
PASYWA			
Kapitał własny (przypadający akcjonariuszom jednostki dominującej)		1 030 948	904 493
Kapitał podstawowy		9 804	9 804
Kapitał zapasowy		1 307 272	1 111 860
Zyski zatrzymane		(293 628)	(224 671)
Pozostałe kapitały własne	17.7	7 500	7 500
Udziały niekontrolujące		-	-
Kapitał własny ogółem		1 030 948	904 493
Oprocentowane kredyty i pożyczki oraz zobowiązania z tytułu leasingu finansowego	16	537 295	470 590
Zobowiązania z tytułu wyemitowanych papierów wartościowych	16	99 789	99 749
Pozostałe zobowiązania		240	270
Rezerwy na świadczenia pracownicze	15	1 231	1 231
Rezerwa z tytułu odroczonego podatku dochodowego	10	8 156	3 495
Rozliczenia międzyokresowe		427	548
Zobowiązania długoterminowe razem		647 138	575 883
Zobowiązania z tytułu dostaw i usług oraz pozostałe zobowiązania		804 814	811 322
Bieżąca część oprocentowanych kredytów i pożyczek oraz zobowiązania z tytułu leasingu finansowego	16	134 883	117 074
Zobowiązania z tytułu wyemitowanych papierów wartościowych	16	637	654
Zobowiązania z tytułu podatku dochodowego		21 522	20 729
Rozliczenia międzyokresowe		29 023	20 824
Rezerwy na świadczenia pracownicze	15	350	350
Zobowiązania krótkoterminowe razem		991 229	970 953
Zobowiązania razem		1 638 367	1 546 836
SUMA PASYWÓW		2 669 315	2 451 329

ŚRÓDROCZNE SKRÓCONE SKONSOLIDOWANE SPRAWOZDANIE Z PRZEPŁYWÓW PIENIĘŻNYCH

za okres 6 miesięcy zakończony dnia 30 czerwca 2018 roku

	<i>Nota</i>	01.01.2018- 30.06.2018 <i>(niebadane)</i>	01.01.2017- 30.06.2017 <i>(niebadane)</i>
Przepływy środków pieniężnych z działalności operacyjnej			
Zysk brutto		156 459	96 659
<i>Korekty o pozycje:</i>		47 894	28 615
Amortyzacja		52 030	39 594
(Zysk)/strata na działalności inwestycyjnej		530	179
Zmiana stanu należności	17.6	15 234	(3 614)
Zmiana stanu zapasów		(8 163)	(30 364)
Zmiana stanu zobowiązań z wyjątkiem kredytów i pożyczek	17.6	(12 267)	13 878
Przychody z tytułu odsetek		(147)	(38)
Koszty z tytułu odsetek		20 608	17 987
Zmiana stanu rozliczeń międzyokresowych		(671)	(1 660)
Zmiana stanu rezerw		-	(5 667)
Podatek dochodowy zapłacony		(19 260)	(9 180)
Pozostałe		-	7 500
Środki pieniężne netto z działalności operacyjnej		204 353	125 274
Przepływy środków pieniężnych z działalności inwestycyjnej			
Sprzedaż rzeczowych aktywów trwałych i aktywów niematerialnych		837	1 136
Nabycie rzeczowych aktywów trwałych i aktywów niematerialnych		(279 479)	(172 271)
Odsetki otrzymane		147	38
Środki pieniężne netto z działalności inwestycyjnej		(278 495)	(171 097)
Przepływy środków pieniężnych z działalności finansowej			
Płatności zobowiązań z tytułu leasingu finansowego		(22 113)	(24 533)
Wpływy z tytułu zaciągnięcia pożyczek/ kredytów		213 817	98 882
Splata pożyczek/ kredytów		(109 493)	(33 917)
Odsetki zapłacone		(20 608)	(17 987)
Środki pieniężne netto z działalności finansowej		61 603	22 445
Zwiększenie netto stanu środków pieniężnych i ich ekwiwalentów		(12 539)	(23 378)
Środki pieniężne na początek okresu		202 626	66 428
Środki pieniężne na koniec okresu	17.6	190 087	43 050

ŚRÓDROCZNE SKRÓCONE SKONSOLIDOWANE SPRAWOZDANIE ZE ZMIAN W KAPITALE WŁASNYM

za okres 6 miesięcy zakończony dnia 30 czerwca 2018 roku

	<i>Przypadający akcjonariuszom jednostki dominującej</i>				<i>Razem</i>
	<i>Kapitał podstawowy</i>	<i>Kapitał zapasowy</i>	<i>Zyski zatrzymane</i>	<i>Pozostałe kapitały własne</i>	
Na dzień 1 stycznia 2018 roku	9 804	1 111 860	(224 671)	7 500	904 493
Zysk netto za rok 2018	-	-	126 455	-	126 455
<i>Calkowity dochód za rok</i>	-	-	126 455	-	126 455
Podział wyniku finansowego za rok 2017	-	195 412	(195 412)	-	-
Na dzień 30 czerwca 2018 roku	9 804	1 307 272	(293 628)	7 500	1 030 948
Na dzień 1 stycznia 2017 roku	9 804	510 720	162 952	-	683 476
Zysk netto za rok 2017	-	-	213 604	-	213 604
Inne całkowite dochody netto za rok 2017	-	-	(87)	-	(87)
<i>Calkowity dochód za rok</i>	-	-	213 517	-	213 517
Koszty systemu motywacyjnego płatnego w formie akcji	-	-	-	7 500	7 500
Podział wyniku finansowego za rok 2016	-	601 140	(601 140)	-	-
Na dzień 31 grudnia 2017 roku	9 804	1 111 860	(224 671)	7 500	904 493
Na dzień 1 stycznia 2017 roku	9 804	510 720	162 952	-	683 476
Zysk netto za rok 2017	-	-	77 142	-	77 142
<i>Calkowity dochód za rok</i>	-	-	77 142	-	77 142
Koszty systemu motywacyjnego płatnego w formie akcji	-	-	-	7 500	7 500
Podział wyniku finansowego za rok 2016	-	601 140	(601 140)	-	-
Na dzień 30 czerwca 2017 roku	9 804	1 111 860	(361 046)	7 500	768 118

DODATKOWE NOTY OBJAŚNIAJĄCE

1. Informacje ogólne

Grupa Kapitałowa Dino Polska S.A. („Grupa”) składa się z Dino Polska S.A. („jednostka dominująca”, „Spółka”) i jej spółek zależnych. Śródroczne skrócone skonsolidowane sprawozdanie finansowe Grupy obejmuje okres 6 miesięcy zakończony dnia 30 czerwca 2018 roku oraz zawiera dane porównawcze za okres 6 miesięcy zakończony dnia 30 czerwca 2017 roku oraz na dzień 31 grudnia 2017 roku.

Jednostka dominująca jest wpisana do rejestru przedsiębiorców Krajowego Rejestru Sądowego prowadzonego przez Sąd Rejonowy, Poznań Nowe Miasto i Wilda, IX Wydział Gospodarczy Krajowego Rejestru Sądowego, pod numerem KRS 0000408273. Jednostce dominującej nadano numer statystyczny REGON 300820828.

Czas trwania jednostki dominującej oraz jednostek wchodzących w skład Grupy jest nieoznaczony.

Podstawowym przedmiotem działania Grupy jest sprzedaż detaliczna w niewyspecjalizowanych sklepach z przewagą żywności, napojów i wyrobów tytoniowych. Ponadto w ramach Grupy prowadzona jest produkcja wyrobów z mięsa, a powstałe produkty przeznaczone są w postaci mięsa kulinarnego odbiorcom zewnętrznym poprzez posiadaną sieć detaliczną.

Niniejsze śródroczne skrócone skonsolidowane sprawozdanie finansowe Grupy za okres 6 miesięcy zakończony 30 czerwca 2018 roku zostało przez Zarząd zatwierdzone do publikacji w dniu 21 sierpnia 2018 roku.

Śródroczny wynik finansowy może nie odzwierciedlać w pełni możliwego do zrealizowania wyniku finansowego za rok obrotowy.

2. Zmiany w składzie Grupy

W okresie sprawozdawczym nie wystąpiły zmiany w składzie Grupy Kapitałowej Dino Polska S.A.

3. Podstawa sporządzenia śródrocznego skróconego skonsolidowanego sprawozdania finansowego

Niniejsze śródroczne skonsolidowane skrócone sprawozdanie finansowe zostało sporządzone zgodnie z Międzynarodowym Standardem Rachunkowości nr 34 „Śródroczna Sprawozdawczość Finansowa” zatwierdzonym przez UE („MSR 34”).

Śródroczne skonsolidowane skrócone sprawozdanie finansowe nie obejmuje wszystkich informacji oraz ujawnień wymaganych w rocznym sprawozdaniu finansowym i należy je czytać łącznie ze skonsolidowanym sprawozdaniem finansowym Grupy za rok zakończony 31 grudnia 2017 roku zatwierdzonym do publikacji w dniu 16 marca 2018 roku.

Niniejsze śródroczne skrócone skonsolidowane sprawozdanie finansowe jest przedstawione w złotych („PLN”), a wszystkie wartości, o ile nie wskazano inaczej, podane są w tysiącach PLN.

Niniejsze śródroczne skrócone skonsolidowane sprawozdanie finansowe zostało sporządzone przy założeniu kontynuowania działalności gospodarczej przez spółki Grupy w dającej się przewidzieć przyszłości, z wyjątkiem Centrum Wynajmu Nieruchomości sp. z o.o. Marketing 2 SKA (w likwidacji) oraz Vitrena Holdings Ltd. będących w stanie likwidacji.

Na dzień 30 czerwca 2018 roku wystąpiła nadwyżka zobowiązań bieżących nad aktywami obrotowymi, co jest typowe dla branży detalicznej i jej sezonowości, w której przeważająca część sprzedaży dokonywana jest na warunkach gotówkowych, minimalizowany jest stan zapasów, a dostawcy udzielają odroczonej terminowości płatności. Jednocześnie Grupa Kapitałowa prowadzi intensywny rozwój sieci angażując wolne środki oraz środki z kredytów bankowych w zwiększenie liczby funkcjonujących sklepów. Warunki zawieszające związane z umowami kredytowymi są na bieżąco monitorowane. Na dzień bilansowy 30 czerwca 2018 roku warunki umów kredytowych nie zostały złamane, ponadto w ocenie Zarządu nie ma ryzyka wypowiedzenia przez banki tych umów w ciągu 12 miesięcy od dnia bilansowego 30 czerwca 2018 roku. Na dzień zatwierdzenia niniejszego

skonsolidowanego sprawozdania finansowego nie stwierdza się istnienia okoliczności wskazujących na zagrożenie kontynuowania działalności przez spółki Grupy.

4. Istotne zasady (polityka) rachunkowości

Zasady (polityki) rachunkowości zastosowane do sporządzenia śródrocznego skróconego skonsolidowanego sprawozdania finansowego są spójne z tymi, które zastosowano przy sporządzaniu rocznego skonsolidowanego sprawozdania finansowego Grupy za rok zakończony 31 grudnia 2017 roku, z wyjątkiem zastosowania nowych lub zmienionych standardów oraz interpretacji obowiązujących dla okresów rocznych rozpoczynających się dnia 1 stycznia 2018 roku i później.

4.1. MSSF 9 Instrumenty finansowe

MSSF 9 zastąpił MSR 39 *Instrumenty finansowe: ujmowanie i wycena* i obowiązuje dla okresów rocznych rozpoczynających się dnia 1 stycznia 2018 roku lub później. Standard obejmuje trzy aspekty związane z instrumentami finansowymi: klasyfikację i wycenę, utratę wartości oraz rachunkowość zabezpieczeń.

Grupa zastosowała MSSF 9 od dnia wejścia w życie standardu, bez przekształcania danych porównawczych. Wprowadzenie standardu nie wpłynęło w istotny sposób na śródroczne skonsolidowane sprawozdanie finansowe Grupy.

a) Klasyfikacja i wycena

Grupa nie posiada aktywów finansowych wycenianych w wartości godziwej, a wszystkie aktywa finansowe wyceniane dotychczas w zamortyzowanym koszcie, dalej pozostaną wyceniane w zamortyzowanym koszcie.

Należności handlowe są utrzymywane dla uzyskania przepływów pieniężnych wynikających z umowy, a Grupa nie sprzedaje należności handlowych w ramach faktoringu – będą one nadal wyceniane w zamortyzowanym koszcie przez wynik finansowy. Grupa korzysta z praktycznego zwolnienia i dla należności handlowych poniżej 12 miesięcy nie identyfikuje istotnych elementów finansowania.

b) Utrata wartości

Zgodnie z MSSF 9 jednostka wycenia odpis na oczekiwane straty kredytowe w kwocie równej 12-miesięcznym oczekiwanym stratom kredytowym bądź oczekiwanym stratom kredytowym w okresie życia instrumentu finansowego. W przypadku należności z tytułu dostaw i usług, Grupa zastosowała uproszczone podejście i wycenia odpis na oczekiwane straty kredytowe w kwocie równej oczekiwanym stratom kredytowym w całym okresie życia instrumentu.

c) Rachunkowość zabezpieczeń

Ponieważ Grupa nie stosuje rachunkowości zabezpieczeń, zmiany wynikające z wprowadzenia MSSF 9 w tym zakresie nie mają wpływu na sprawozdanie finansowe Grupy.

4.2. MSSF 15 Przychody z umów z klientami

MSSF 15 uchyla MSR 11 Umowy o usługę budowlaną, MSR 18 Przychody i związane z nimi interpretacje i ma zastosowanie do wszystkich umów z klientami, z wyjątkiem tych, które wchodzą w zakres innych standardów. Nowy standard ustanawia tzw. „Model Pięciu Kroków” rozpoznawania przychodów wynikających z umów z klientami. Zgodnie z MSSF 15 przychody ujmuje się w kwocie wynagrodzenia, które – zgodnie z oczekiwaniami jednostki – przysługuje jej w zamian za przekazanie przyrzeczonych dóbr lub usług klientowi.

Zastosowanie MSSF 15 wymaga od Zarządu jednostki dominującej dokonywania osądów na każdym z pięciu kroków ustanowionego modelu.

Grupa prowadzi działalność w obszarze:

a) Sprzedaż towarów i wytworzonych w Grupie produktów

Podstawowym przedmiotem działania Grupy jest sprzedaż detaliczna towarów o różnym asortymencie (głównie żywności, napojów i wyrobów tytoniowych) oraz produktów (wyrobów w postaci mięsa kulinarnego). Sprzedaż dóbr we własnych i wynajmowanych sklepach bezpośrednio do odbiorcy indywidualnego (detalicznego) wyniosła

około 98% przychodów uzyskanych przez Grupę. Ponadto Grupa prowadzi współpracę z jednym franczyzobiorcą w zakresie sprzedaży towarów i produktów. Wartość przychodów ze sprzedaży towarów i produktów agentowi stanowi około 1,5% łącznych przychodów Grupy.

Jeżeli umowa zawiera tylko jedno zobowiązanie do wykonania świadczenia – sprzedaż towaru bądź wytworzonego w Grupie produktu, przychód będzie rozpoznawany w określonym momencie, tj. gdy klient uzyska kontrolę nad towarem lub produktem – w momencie sprzedaży i zapłaty w sklepie przez odbiorcę detalicznego lub w momencie przejścia kontroli nad towarami i produktami przez agenta. W konsekwencji, wpływ przyjęcia MSSF 15 na moment ujmowania przychodu z tytułu takich umów nie jest istotny.

b) Sprzedaż usług najmu świadczonych w różnym okresie

Grupa świadczy również usługi najmu. Grupa uważa, że w transakcjach wynikających z umów najmu, klient jednocześnie otrzymuje i czerpie korzyści płynące ze świadczonej usługi, w miarę wykonywania przez Grupę tej usługi. W konsekwencji Grupa przenosi kontrolę i tym samym spełnia zobowiązanie do wykonania świadczenia w miarę upływu czasu. Zarząd ocenia, że wpływ przyjęcia MSSF 15 na ujmowanie przychodów oraz wyniki finansowe Grupy z tytułu takich umów jest nieistotny - Grupa będzie kontynuowała ujmowanie przychodów ze sprzedaży usług najmu w miarę upływu czasu.

W ramach oceny wpływu wprowadzenia MSSF 15, Grupa rozważyła m.in. następujące aspekty: wynagrodzenie zmienne, prawo do zwrotu, czy przyznawanie opcji zakupu dodatkowych dóbr lub usług. Grupa w przeważającej części osiąga przychody ze sprzedaży żywności i nie jest zobligowana do przyjmowania zwrotów sprzedanych towarów i produktów żywnościowych. W momencie przekazania składnika aktywów klientowi (uzyskania przez niego kontroli nad tym składnikiem aktywów) Grupa nie oczekuje zwrotu sprzedanych towarów i produktów w przyszłości. Grupa nie zawiera umów z klientami zawierających kwoty zmienne wynagrodzenia (przychodu) wynikające z udzielonych upustów, rabatów czy premii za osiągnięte wyniki oraz nie udziela klientom opcji uzyskania dodatkowych dóbr lub usług nieodpłatnie lub po obniżonej cenie w formie dodatków czy punktów lojalnościowych.

Wprowadzenie standardu MSSF 15 nie wpłynęło w istotny sposób na śródroczne skrócone skonsolidowane sprawozdanie finansowe Grupy. Grupa nie dokonała przekształcenia danych porównawczych.

4.3. Pozostałe

a) Interpretacja KIMSF 22 Transakcje w walucie obcej oraz wynagrodzenie wypłacane lub otrzymywane z góry

Interpretacja wyjaśnia, że dniem zawarcia transakcji do celów ustalenia kursu wymiany, który ma zostać zastosowany w momencie początkowego ujęcia powiązanego składnika aktywów, wydatku lub dochodu (lub ich części), jest dzień, w którym jednostka początkowo ujmuje niepieniężny składnik aktywów lub niepieniężne zobowiązanie wynikające z wypłacenia lub otrzymania wynagrodzenia z góry. Jeżeli istnieje wiele przypadków wypłacenia lub otrzymania płatności z góry, wówczas jednostka określa dzień zawarcia transakcji w odniesieniu do każdego przypadku wypłacenia lub otrzymania płatności z góry.

Interpretacja nie ma istotnego wpływu na śródroczne skrócone skonsolidowane sprawozdanie finansowe Grupy.

b) Zmiany do MSR 40 Przeniesienia nieruchomości inwestycyjnych

Zmiany precyzują, kiedy jednostka dokonuje przeniesienia nieruchomości, w tym nieruchomości w budowie, do lub z nieruchomości inwestycyjnych. Zmiany wyjaśniają, że zmiana sposobu użytkowania następuje, w przypadku gdy dana nieruchomość spełnia lub przestaje spełniać definicję nieruchomości inwestycyjnej oraz istnieją dowody świadczące o zmianie sposobu użytkowania. Sama tylko zmiana intencji kierownictwa w odniesieniu do sposobu użytkowania nie stanowi dowodu świadczącego o zmianie sposobu użytkowania.

Zmiany nie mają istotnego wpływu na śródroczne skrócone skonsolidowane sprawozdanie finansowe Grupy.

c) Zmiany do MSSF 2 Klasyfikacja i wycena transakcji płatności w formie akcji

Rada Międzynarodowych Standardów Rachunkowości (RMSR) opublikowała zmiany do MSSF 2 *Płatności w formie akcji* celem wyjaśnienia następujących obszarów: uwzględnienie warunków nabycia uprawnień i warunków innych niż warunki nabycia uprawnień w wycenie transakcji płatności w formie akcji rozliczanej w środkach pieniężnych, ujmowanie transakcji płatności w formie akcji charakteryzującej się rozliczeniem netto

zobowiązań z tytułu podatku u źródła, ujmowanie modyfikacji transakcji płatności w formie akcji, która zmienia jej klasyfikację z rozliczanej w środkach pieniężnych na rozliczaną w instrumentach kapitałowych.

Zmiany nie mają istotnego wpływu na śródroczne skrócone skonsolidowane sprawozdanie finansowe Grupy.

d) Zmiany do MSSF 4 Zastosowanie MSSF 9 Instrumenty finansowe z MSSF 4 Umowy ubezpieczeniowe

Zmiany umożliwiają jednostkom, które prowadzą działalność ubezpieczeniową, odroczenie daty wejścia w życie MSSF 9 do dnia 1 stycznia 2021 roku. Skutkiem takiego odroczenia jest, że zainteresowane jednostki mogą dalej sporządzać sprawozdania finansowe zgodnie z obowiązującym standardem, tj. MSR 39.

Te zmiany nie dotyczą Grupy.

e) Zmiany do MSR 28 Inwestycje w jednostkach stowarzyszonych i wspólnych przedsięwzięciach będące częścią Zmian wynikających z przeglądu MSSF 2014-2016

Zmiany precyzują, że jednostka, która jest organizacją zarządzającą kapitałem wysokiego ryzyka, funduszem wzajemnym, funduszem powierniczym lub inną podobną jednostką, w tym związanym z inwestycjami funduszem ubezpieczeniowym może zdecydować się na wycenę inwestycji w jednostce stowarzyszonej lub wspólnym przedsięwzięciu według wartości godziwej przez wynik finansowy zgodnie z MSSF 9. Jednostka dokonuje wyboru odrębnie dla każdej jednostki stowarzyszonej lub wspólnego przedsięwzięcia, w momencie początkowego ujęcia jednostki stowarzyszonej lub wspólnego przedsięwzięcia. Jeżeli jednostka, która sama nie jest jednostką inwestycyjną, posiada udział w jednostce stowarzyszonej lub wspólnym przedsięwzięciu, które są jednostkami inwestycyjnymi, jednostka ta może, stosując metodę praw własności, zdecydować się na utrzymanie wyceny według wartości godziwej stosowaną przez tę jednostkę stowarzyszoną lub to wspólne przedsięwzięcie, będące jednostkami inwestycyjnymi, w odniesieniu do udziałów jednostki stowarzyszonej lub wspólnego przedsięwzięcia, będących jednostkami inwestycyjnymi, w jednostkach zależnych. Wyboru tego dokonuje się odrębnie dla każdej jednostki stowarzyszonej lub wspólnego przedsięwzięcia inwestycyjnego w dniu a) początkowego ujęcia tej jednostki stowarzyszonej lub tego wspólnego przedsięwzięcia, będących jednostkami inwestycyjnymi; b) w którym ta jednostka stowarzyszona lub to wspólne przedsięwzięcie stają się jednostką inwestycyjną; c) w którym ta jednostka stowarzyszona lub to wspólne przedsięwzięcie, będące jednostkami inwestycyjnymi, stają się jednostką dominującą.

Zmiany nie mają istotnego wpływu na śródroczne skrócone skonsolidowane sprawozdanie finansowe Grupy.

f) Zmiany do MSSF 1 Zastosowanie Międzynarodowych Standardów Sprawozdawczości Finansowej po raz pierwszy będące częścią Zmian wynikających z przeglądu MSSF 2014-2016

Krótkoterminowe zwolnienia ze stosowania innych MSSF zawarte w paragrafach E3-E7 MSSF 1 zostały usunięte. Zmiany nie mają istotnego wpływu na śródroczne skrócone skonsolidowane sprawozdanie finansowe Grupy.

Grupa nie zdecydowała się na wcześniejsze zastosowanie żadnego standardu, interpretacji lub zmiany, która została opublikowana, lecz nie weszła dotychczas w życie w świetle przepisów Unii Europejskiej.

4.4. Wdrożenie MSSF 16

W styczniu 2016 roku Rada Międzynarodowych Standardów Rachunkowości wydała Międzynarodowy Standard Sprawozdawczości Finansowej 16 Leasing („MSSF 16”), który zastąpił MSR 17 Leasing, KIMSF 4 Ustalenie, czy umowa zawiera leasing, SKI 15 Leasing operacyjny – specjalne oferty promocyjne oraz SKI 27 Ocena istoty transakcji wykorzystujących formę leasingu. MSSF 16 określa zasady ujmowania dotyczące leasingu w zakresie wyceny, prezentacji i ujawniania informacji.

MSSF 16 wprowadza jednolity model rachunkowości leasingobiorcy i wymaga, aby leasingobiorca ujmował aktywa i zobowiązania wynikające z każdego leasingu z okresem przekraczającym 12 miesięcy, chyba że bazowy składnik aktywów ma niską wartość. W dacie rozpoczęcia leasingobiorca ujmuje składnik aktywów z tytułu prawa do użytkowania bazowego składnika aktywów oraz zobowiązanie z tytułu leasingu, które odzwierciedla jego obowiązek dokonywania opłat leasingowych.

Leasingobiorca odrębnie ujmuje amortyzację składnika aktywów z tytułu prawa do użytkowania i odsetki od zobowiązania z tytułu leasingu.

Leasingobiorca aktualizuje wycenę zobowiązania z tytułu leasingu po wystąpieniu określonych zdarzeń (np. zmiany w odniesieniu do okresu leasingu, zmiany w przyszłych opłatach leasingowych wynikającej ze zmiany w indeksie lub stawce stosowanej do ustalenia tych opłat). Co do zasady, leasingobiorca ujmuje aktualizację wyceny zobowiązania z tytułu leasingu jako korektę wartości składnika aktywów z tytułu prawa do użytkowania.

Grupa jest leasingobiorcą w przypadku umów najmu użytkowania lokali oraz powierzchni magazynowych.

Rachunkowość leasingodawcy zgodnie z MSSF 16 pozostaje zasadniczo niezmienną względem obecnej rachunkowości zgodnie z MSR 17. Leasingodawca dalej będzie ujmował wszystkie umowy leasingowe z zastosowaniem tych samych zasad klasyfikacji co w przypadku MSR 17, rozróżniając leasing operacyjny i leasing finansowy.

MSSF 16 wymaga, zarówno od leasingobiorcy jak i od leasingodawcy, dokonywania szerszych ujawnień niż w przypadku MSR 17.

Leasingobiorca ma prawo wyboru pełnego bądź zmodyfikowanego podejścia retrospektywnego, a przepisy przejściowe przewidują pewne praktyczne rozwiązania.

MSSF 16 obowiązuje dla okresów rocznych rozpoczynających się dnia 1 stycznia 2019 roku i później. Wcześniejsze zastosowanie jest dozwolone w przypadku jednostek, które stosują MSSF 15 od daty lub przed datą pierwszego zastosowania MSSF 16. Grupa nie zdecydowała się na wcześniejsze zastosowanie MSSF 16.

Na dzień zatwierdzenia niniejszego śródrocznego skróconego skonsolidowanego sprawozdania finansowego do publikacji Zarząd jest w trakcie oceny wpływu wprowadzenia MSSF 16 na stosowane przez Grupę zasady (politykę) rachunkowości w odniesieniu do działalności Grupy lub jej wyników finansowych.

Grupa szacuje, że przyjęcie do stosowania MSSF 16 „Leasing” może w pewnym stopniu zwiększyć zarówno jej aktywa trwałe, jak i zobowiązania finansowe w związku z umowami najmu zawartymi na użytkowanie lokali oraz powierzchni magazynowych.

Dodatkowo Zarząd prowadzi działania w zakresie ustalenia kierunku i oszacowania potencjalnego wpływu zapisów MSSF 16 względem prawa wieczystego użytkowania gruntów, które to prawo stanowi podstawę do korzystania przez Grupę z wielu nieruchomości, na których prowadzone są sklepy.

5. Zmiana szacunków i korekty błędów

W okresie 6 miesięcy zakończonym 30 czerwca 2018 roku nie nastąpiła zmiana szacunków ani korekta błędów w stosunku do 31 grudnia 2017 roku.

6. Sezonowość działalności

Przychody ze sprzedaży oraz wyniki finansowe wykazywane w poszczególnych kwartałach są odzwierciedleniem sezonowości w sprzedaży. Grupa uzyskuje wzrost przychodów ze sprzedaży w okresach okołoswiątecznych oraz w okresie letnim. Ponadto przychody Grupy Dino zależą od liczby otwieranych sklepów, a ta w okresie zimowym, szczególnie w I kwartale roku, z uwagi na warunki atmosferyczne ograniczające możliwość prowadzenia prac budowlanych, jest niższa niż w pozostałych kwartałach roku, w szczególności niż w III i IV kwartale.

7. Informacje dotyczące segmentów działalności

Grupa Kapitałowa Dino Polska S.A. funkcjonuje w jednym sektorze biznesowym, posiada jeden segment operacyjny i sprawozdawczy w postaci sprzedaży w sieci detalicznej.

Przychody dzielą się ze względu na typ produktu lub towaru, grupę produktową. Zarząd natomiast nie dokonuje szczegółowych pomiarów wyników operacyjnych na podstawie żadnej z powyższych kategorii, stąd problematycznym jest ustalenie jednoznacznego wpływu alokacji zasobów na poszczególne kategorie. Jako taka, informacja na temat przychodów osiąganych w podziale na poszczególne kategorie, ma ograniczoną wartość decyzyjną. Ponieważ najmniejszym obszarem działalności dla którego Zarząd analizuje wskaźniki dochodowości jest poziom Grupy Kapitałowej Dino Polska S.A. jako całość, wyodrębniono tylko jeden segment operacyjny.

GRUPA KAPITAŁOWA DINO POLSKA S.A.

Śródroczne skrócone skonsolidowane sprawozdanie finansowe za okres 6 miesięcy zakończony dnia 30 czerwca 2018 roku
sporządzone według Międzynarodowych Standardów Sprawozdawczości Finansowej zatwierdzonych do stosowania w UE
Dodatkowe noty objaśniające
(w tysiącach PLN)

	01.01.2018- 30.06.2018	01.01.2017- 30.06.2017
Przychody ze sprzedaży produktów i usług	330 064	252 750
Przychody ze sprzedaży towarów i materiałów	2 379 008	1 765 648
Razem	2 709 072	2 018 398

Jako przychody ze sprzedaży produktów prezentowane są przychody uzyskane ze sprzedaży produktów mięsnych wytworzonych w ramach Grupy, natomiast jako przychody ze sprzedaży towarów – przychody ze sprzedaży detalicznej towarów zakupionych w celu dalszej odsprzedaży. Grupa nie ma klientów, do których sprzedaż wyniosłaby powyżej 10% wartości sprzedaży ogółem. Całość przychodów ze sprzedaży Grupa uzyskała w obrocie krajowym.

8. Dywidendy wypłacone i zaproponowane do wypłaty

W okresie sprawozdawczym zarówno jednostka dominująca jak i spółki zależne nie wypłacała i nie dokonywała wypłaty dywidendy.

9. Przychody i koszty

9.1. Koszty według rodzajów

	01.01.2018- 30.06.2018	01.01.2017- 30.06.2017
Amortyzacja	52 030	39 594
Zużycie materiałów i energii	231 437	198 923
Usługi obce	109 664	77 409
Podatki i opłaty	15 303	11 911
Koszty świadczeń pracowniczych	300 133	222 141
Pozostałe koszty rodzajowe	7 875	7 353
Wartość sprzedanych towarów i materiałów	1 820 089	1 351 500
Koszty według rodzajów ogółem, w tym:	2 536 531	1 908 831
Pozycje ujęte w koszcie własnym sprzedaży	2 078 296	1 560 059
Pozycje ujęte w kosztach sprzedaży i marketingu	429 095	310 471
Pozycje ujęte w kosztach ogólnego zarządu	26 901	34 320
Zmiana stanu produktów	2 239	3 981

9.2. Pozostałe przychody operacyjne

	01.01.2018- 30.06.2018	01.01.2017- 30.06.2017
Odpisy aktualizujące należności	15	2
Dotacje	282	128
Odszkodowania	311	862
Przychody od terminowych wpłat PIT-4	53	35
Przychody ze sprzedaży certyfikatów PMEF	684	-
Inne (w tym noty obciążeniowe)	1 738	185
Pozostałe przychody operacyjne ogółem	3 083	1 212

9.3. Pozostałe koszty operacyjne

	<i>01.01.2018- 30.06.2018</i>	<i>01.01.2017- 30.06.2017</i>
Odpisy aktualizujące należności	20	-
Straty wynikające z kradzieży towarów handlowych	192	131
Strata na sprzedaży rzeczowych aktywów trwałych	530	179
Darowizny	54	22
Inne	110	56
Pozostałe koszty operacyjne ogółem	906	388

9.4. Przychody finansowe

	<i>01.01.2018- 30.06.2018</i>	<i>01.01.2017- 30.06.2017</i>
Przychody z tytułu odsetek bankowych	147	34
Przychody z tytułu odsetek od należności	-	5
Dodatnie różnice kursowe	-	92
Inne	-	9
Przychody finansowe ogółem	147	140

9.5. Koszty finansowe

	<i>01.01.2018- 30.06.2018</i>	<i>01.01.2017- 30.06.2017</i>
Odsetki od kredytów bankowych	8 957	8 240
Odsetki od zobowiązań handlowych	7 888	6 991
Odsetki od innych zobowiązań	14	8
Odsetki od obligacji	1 498	-
Koszty finansowe z tytułu umów leasingu finansowego	2 042	2 287
Ujemne różnice kursowe	47	-
Prowizje	195	293
Inne	4	34
Koszty finansowe ogółem	20 645	17 853

10. Podatek dochodowy

Uzgodnienie podatku dochodowego od zysku (straty) brutto przed opodatkowaniem według ustawowej stawki podatkowej, z podatkiem dochodowym liczonym według efektywnej stawki podatkowej Grupy przedstawia się następująco:

	01.01.2018- 30.06.2018	01.01.2017- 30.06.2017
Zysk brutto przed opodatkowaniem z działalności kontynuowanej	156 459	96 659
Zysk brutto przed opodatkowaniem	156 459	96 659
Podatek według ustawowej stawki podatkowej obowiązującej w Polsce wynoszącej 19% (okres porównawczy: 19%)	(29 727)	(18 365)
Ulga inwestycyjna z tytułu działalności w specjalnej strefie ekonomicznej	475	307
Efekt podatkowy kosztów dotyczących systemu motywacyjnego	-	(1 425)
Koszty i przychody trwale nie będące elementem podstawy opodatkowania	(752)	(34)
Podatek według efektywnej stawki podatkowej	(30 004)	(19 517)
Podatek dochodowy (obciążenie) wykazany w skonsolidowanym zysku lub stracie	(30 004)	(19 517)

Odroczony podatek dochodowy wynika z następujących pozycji:

	<i>Skonsolidowane sprawozdanie z sytuacji finansowej</i>		<i>Skonsolidowany rachunek zysków i strat za rok zakończony</i>	
	30.06.2018	31.12.2017	30.06.2018	30.06.2017
<i>Rezerwa z tytułu podatku odroczonego</i>				
Przejsiowa różnica w wartości środków trwałych	21 589	13 642	7 947	4 823
Przedpłacone odsetki od otrzymanych pożyczek oraz naliczone odsetki na dzień bilansowy	4 801	4 274	527	(612)
Rezerwa na przyszłe przychody	9 402	4 734	4 668	6 905
Pozostałe	-	22	(22)	(5)
Korekta prezentacyjna (kompensata)	(27 636)	(19 177)	(8 459)	(10 329)
Rezerwa z tytułu podatku odroczonego	8 156	3 495		
<i>Aktywa z tytułu podatku odroczonego</i>				
Różnica w wycenie zapasów	9 110	8 603	507	1 731
Rezerwy z tytułu odpraw emerytalnych	267	267	-	-
Rezerwa na niewykorzystane urlopy	4 337	3 569	768	855
Rezerwa na pozostałe zobowiązania (np. energię, premie, badanie sprawozdań finansowych)	3 060	2 388	672	3 094
Umowy zlecenia wypłacone w następnym roku	402	199	203	59
Składki ZUS	3 232	2 841	391	360
Inne (w tym ujemne różnice kursowe, naliczone odsetki)	3 245	2 684	561	(734)
Straty możliwe do odliczenia od przyszłych dochodów do opodatkowania	6 346	2 544	3 802	5 241
Przejsiowa różnica w wartości środków trwałych	3 785	3 467	318	130
Ulga od wielkości kwalifikowanych wydatków inwestycyjnych za działalność w Specjalnej Strefie Ekonomicznej	4 000	4 000	-	-
Przedpłacone czynsze	2 058	6 175	(4 117)	(4 116)
Korekta prezentacyjna (kompensata)	(27 636)	(19 177)	(8 459)	(10 329)
Aktywa z tytułu podatku odroczonego	12 206	17 560		
Obciążenie z tytułu odroczonego podatku dochodowego			(10 015)	(4 491)

Szczegóły transakcji oraz ryzyk podatkowych zostały przedstawione w skonsolidowanym sprawozdaniu finansowym za rok 2017.

11. Rzeczowe aktywa trwałe

Okres 6 miesięcy zakończony dnia 30 czerwca 2018 roku

	<i>Grunty i budynki</i>	<i>Maszyny i urządzenia</i>	<i>Środki transportu</i>	<i>Pozostałe środki trwałe</i>	<i>Środki trwałe w budowie</i>	<i>Ogółem</i>
Wartość brutto na dzień 1 stycznia 2018 roku	1 420 013	264 983	42 622	185 734	71 509	1 984 861
Nabycia	-	-	-	-	285 600	285 600
Sprzedaż	-	(456)	(422)	(13)	-	(891)
Likwidacja	(54)	(2 142)	(36)	(2 688)	(333)	(5 253)
Transfer ze środków trwałych w budowie	166 220	33 670	2 975	22 089	(224 954)	-
Wartość brutto na dzień 30 czerwca 2018 roku	1 586 179	296 055	45 139	205 122	131 822	2 264 317
Umorzenie i odpisy aktualizujące na dzień 1 stycznia 2018 roku	88 735	101 811	11 373	85 342	-	287 261
Odpis amortyzacyjny za okres	15 444	16 115	4 067	15 204	-	50 830
Sprzedaż	-	(270)	(456)	(9)	-	(735)
Likwidacja	(15)	(1 776)	(10)	(2 676)	-	(4 477)
Umorzenie i odpisy aktualizujące na dzień 30 czerwca 2018 roku	104 164	115 880	14 974	97 861	-	332 879
Wartość netto na dzień 1 stycznia 2018 roku	1 331 278	163 172	31 249	100 392	71 509	1 697 600
Wartość netto na dzień 30 czerwca 2018 roku	1 482 015	180 175	30 165	107 261	131 822	1 931 438

GRUPA KAPITAŁOWA DINO POLSKA S.A.

Śródroczne skrócone skonsolidowane sprawozdanie finansowe za okres 6 miesięcy zakończony dnia 30 czerwca 2018 roku sporządzone według Międzynarodowych Standardów Sprawozdawczości Finansowej zatwierdzonych do stosowania w UE Dodatkowe noty objaśniające
(w tysiącach PLN)

Rok zakończony dnia 31 grudnia 2017 roku

	<i>Grunty i budynki</i>	<i>Maszyny i urządzenia</i>	<i>Środki transportu</i>	<i>Pozostałe środki trwałe</i>	<i>Środki trwałe w budowie</i>	<i>Ogółem</i>
Wartość brutto na dzień 1 stycznia 2017 roku	1 116 955	207 081	25 458	155 795	41 306	1 546 595
Nabycia	-	-	-	-	454 923	454 923
Sprzedaż	(5 845)	(1 343)	(171)	(1 122)	-	(8 481)
Likwidacje*	(380)	73	(699)	(5 429)	(1 741)	(8 176)
Transfer ze środków trwałych w budowie	309 283	59 172	18 034	36 490	(422 979)	-
Wartość brutto na dzień 31 grudnia 2017 roku	1 420 013	264 983	42 622	185 734	71 509	1 984 861
Umorzenie i odpisy aktualizujące na dzień 1 stycznia 2017 roku	63 457	75 182	6 162	64 587	-	209 388
Odpis amortyzacyjny za okres	25 450	26 624	5 967	25 448	-	83 489
Sprzedaż	(170)	(3)	(121)	(44)	-	(338)
Likwidacja*	(2)	8	(635)	(4 649)	-	(5 278)
Umorzenie odpisy aktualizujące na dzień 31 grudnia 2017 roku	88 735	101 811	11 373	85 342	-	287 261
Wartość netto na dzień 1 stycznia 2017 roku	1 053 498	131 899	19 296	91 208	41 306	1 337 207
Wartość netto na dzień 31 grudnia 2017 roku	1 331 278	163 172	31 249	100 392	71 509	1 697 600

* Pozycja likwidacje maszyn i urządzeń obejmuje reklasyfikację między grupami KŚT.

12. Aktywa niematerialne

Kupno i sprzedaż

W okresie 6 miesięcy zakończonym 30 czerwca 2018 roku, Grupa nabyła składniki aktywów niematerialnych o wartości 1 936 tys. PLN (w 2017: 2 085 tys. PLN).

13. Wartość firmy

W okresie zakończonym dnia 30 czerwca 2018 roku oraz dnia 31 grudnia 2017 roku nie wystąpiły zmiany wartości firmy. Na dzień 30 czerwca 2018 roku wartość firmy wyniosła 64 989 tys. PLN (2017 rok: 64 989 tys. PLN).

14. Pozostałe aktywa niefinansowe

	30.06.2018	31.12.2017
Należności budżetowe (w tym z tytułu VAT, bez uwzględnienia CIT)	35 420	32 642
Czynsze	21	49
Ubezpieczenia	457	1 097
Pozostałe rozliczenia międzyokresowe (w tym podatek od nieruchomości)	10 068	651
Razem	45 966	34 439
- krótkoterminowe	45 940	34 409
- długoterminowe	26	30

15. Rezerwy

	Świadczenia emerytalne i rentowe	Pozostałe świadczenia	Rezerwa z tytułu odroczonego podatku dochodowego	Razem
Bilans otwarcia na 1 stycznia 2018 roku	1 581	-	3 495	5 076
Zwiększenia	-	-	4 661	4 661
Wykorzystanie	-	-	-	-
Bilans zamknięcia na 30 czerwca 2018 roku	1 581	-	8 156	9 737
Rezerwy krótkoterminowe	350	-	-	350
Rezerwy długoterminowe	1 231	-	8 156	9 387

	Świadczenia emerytalne i rentowe	Pozostałe świadczenia	Rezerwa z tytułu odroczonego podatku dochodowego	Razem
Bilans otwarcia na 1 stycznia 2017 roku	1 341	5 666	5 498	12 505
Zwiększenia	245	-	-	245
Wykorzystanie	(5)	(5 666)	(2 003)	(7 674)
Bilans zamknięcia na 31 grudnia 2017 roku	1 581	-	3 495	5 076
Rezerwy krótkoterminowe	350	-	-	350
Rezerwy długoterminowe	1 231	-	3 495	4 726

16. Oprocentowane kredyty bankowe i pożyczki

	30.06.2018	31.12.2017
Krótkoterminowe		
Zobowiązania z tytułu leasingu finansowego	40 288	43 551
Kredyty inwestycyjne	84 708	66 232
Kredyty na finansowanie bieżącej działalności	9 455	6 867
Pożyczka	432	424
Emisja dłużnych papierów wartościowych	637	654
	135 520	117 728
Długoterminowe		
Zobowiązania z tytułu leasingu finansowego	67 624	84 172
Kredyty inwestycyjne	441 541	361 359
Kredyty na finansowanie bieżącej działalności	27 297	24 008
Pożyczka	833	1 051
Emisja dłużnych papierów wartościowych	99 789	99 749
	637 084	570 339

GRUPA KAPITAŁOWA DINO POLSKA S.A.

Śródroczne skrócone skonsolidowane sprawozdanie finansowe za okres 6 miesięcy zakończony dnia 30 czerwca 2018 roku sporządzone według Międzynarodowych Standardów Sprawozdawczości Finansowej zatwierdzonych do stosowania w UE Dodatkowe noty objaśniające
(w tysiącach PLN)

Rodzaj zobowiązania	Data podpisania umowy	Saldo zobowiązania na 30 czerwca 2018 (tys. PLN)*	Oprocentowanie	Data spłaty	Rodzaj zabezpieczenia
1. Umowa kredytowa mBank	2013-11-22	1 953	WIBOR + marża	2023-10-31	hipoteka umowna łączna, cesja praw z polisy ubezpieczeniowej
2. Umowa kredytowa mBank	2012-03-08	5 295	WIBOR + marża	2021-12-31	hipoteka umowna łączna, cesja praw z polisy ubezpieczeniowej
3. Umowa kredytowa PKO BP	2012-01-26	-	WIBOR + marża	2018-10-28	hipoteka umowna łączna, cesja praw z polisy ubezpieczeniowej
4. Umowa kredytowa PKO BP	2011-04-13	3 230	WIBOR + marża	2021-04-12	hipoteka umowna łączna, cesja praw z polisy ubezpieczeniowej
5. Umowa kredytowa PKO BP	2013-05-23	38 819	WIBOR + marża	2021-12-31	hipoteka umowna łączna, cesja praw z polisy ubezpieczeniowej
6. Umowa kredytowa PKO BP	2016-10-25	52 041	WIBOR + marża	2024-10-24	hipoteka umowna łączna, cesja praw z polisy ubezpieczeniowej
7. Umowa o limit wierzytelności Raiffeisen	2011-12-20	-	WIBOR + marża	2018-11-30	przelew wierzytelności z tytułu płatności kartami
8. Umowa kredytowa mBank	2014-01-09	16 919	WIBOR + marża	2023-11-30	hipoteka umowna łączna, cesja praw z polisy ubezpieczeniowej
9. Umowa kredytowa ING	2014-04-15	33 336	WIBOR + marża	2022-04-14	hipoteka umowna łączna, cesja praw z polisy ubezpieczeniowej
10. Umowa kredytowa Bank Millennium	2014-12-18	8 591	WIBOR + marża	2020-06-17	hipoteka umowna łączna, cesja praw z polisy ubezpieczeniowej
11. Umowa kredytowa mBank	2015-04-17	17 308	WIBOR + marża	2025-03-31	hipoteka umowna łączna, cesja praw z polisy ubezpieczeniowej
12. Umowa kredytowa ING	2014-04-15	-	WIBOR + marża	2020-04-14	hipoteka umowna łączna, cesja praw z polisy ubezpieczeniowej
13. Umowa kredytowa mBank	2016-08-16	4 011	WIBOR + marża	2021-07-30	hipoteka umowna łączna, cesja praw z polisy ubezpieczeniowej
14. Umowa kredytowa mBank	2016-04-11	-	WIBOR + marża	2018-10-09	hipoteka umowna łączna, cesja praw z polisy ubezpieczeniowej
15. Umowa kredytowa Millennium	2016-05-12	28 161	WIBOR + marża	2021-05-11	hipoteka umowna łączna, cesja praw z polisy ubezpieczeniowej
16. Pożyczka Siemens	2016-02-24	1 265	WIBOR + marża	2021-02-28	weksel
17. Umowa kredytowa PKO BP	2016-10-25	146 471	WIBOR + marża	2025-04-24	hipoteka umowna łączna, cesja praw z polisy ubezpieczeniowej
18. Umowa kredytowa ING	2016-04-15	18 745	WIBOR + marża	2024-04-14	hipoteka umowna łączna, cesja praw z polisy ubezpieczeniowej
19. Umowa kredytowa BGŻ BNP Paribas	2017-03-20	-	WIBOR + marża	2019-03-19	hipoteka umowna łączna, cesja praw z polisy ubezpieczeniowej
20. Umowa kredytowa BGŻ BNP Paribas	2017-03-20	22 262	WIBOR + marża	2027-03-19	hipoteka umowna łączna, cesja praw z polisy ubezpieczeniowej
21. Umowa kredytowa PKO BP	2016-10-25	15 278	WIBOR + marża	2024-10-24	hipoteka umowna łączna, cesja praw z polisy ubezpieczeniowej
22. Umowa kredytowa mBank	2011-12-14	3 546	WIBOR + marża	2021-08-31	hipoteka umowna łączna, cesja praw z polisy ubezpieczeniowej
23. Umowa kredytowa mBank	2009-12-22	-	WIBOR + marża	2018-11-01	hipoteka umowna łączna, zastaw rejestrowy na zapasach, cesja praw z polisy ubezpieczeniowej
24. Umowa kredytowa BZ WBK	2016-05-24	26 501	WIBOR + marża	2021-04-30	hipoteka umowna łączna, cesja praw z polisy ubezpieczeniowej
25. Umowa kredytowa mBank	2016-08-16	24 770	WIBOR + marża	2021-07-30	hipoteka umowna łączna, cesja praw z polisy ubezpieczeniowej
26. Umowa kredytowa ING	2016-04-15	26 756	WIBOR + marża	2024-04-14	hipoteka umowna łączna, cesja praw z polisy ubezpieczeniowej
27. Umowa kredytowa BZ WBK	2018-02-19	70 063	WIBOR + marża	2023-02-18	hipoteka umowna łączna, cesja praw z polisy ubezpieczeniowej
28. Umowa kredytowa Bank Handlowy	2018-02-22	-	WIBOR + marża	2019-02-27	brak
RAZEM		565 321			

*Saldo zobowiązań bez uwzględnienia prowizji.

Ponadto na zobowiązaniach z tytułu kredytów i leasingów występują zabezpieczenia w postaci weksli in blanco.

GRUPA KAPITAŁOWA DINO POLSKA S.A.

Śródroczne skrócone skonsolidowane sprawozdanie finansowe za okres 6 miesięcy zakończony dnia 30 czerwca 2018 roku sporządzone według Międzynarodowych Standardów Sprawozdawczości Finansowej zatwierdzonych do stosowania w UE Dodatkowe noty objaśniające
(w tysiącach PLN)

<i>Rodzaj zobowiązania</i>	<i>Data podpisania umowy</i>	<i>Saldo zobowiązania na 31 grudnia 2017* (tys. PLN)</i>	<i>Oprocentowanie</i>	<i>Data spłaty</i>	<i>Rodzaj zabezpieczenia</i>
1. Umowa kredytowa mBank	2013-11-22	2 136	WIBOR + marża	2023-10-31	hipoteka umowna łączna, cesja praw z polisy ubezpieczeniowej
2. Umowa kredytowa mBank	2012-03-08	6 052	WIBOR + marża	2021-12-31	hipoteka umowna łączna, cesja praw z polisy ubezpieczeniowej
3. Umowa kredytowa PKO BP	2012-01-26	-	WIBOR + marża	2018-10-28	hipoteka umowna łączna, cesja praw z polisy ubezpieczeniowej
4. Umowa kredytowa PKO BP	2011-04-13	3 788	WIBOR + marża	2021-04-12	hipoteka umowna łączna, cesja praw z polisy ubezpieczeniowej
5. Umowa kredytowa PKO BP	2013-05-23	44 236	WIBOR + marża	2021-12-31	hipoteka umowna łączna, cesja praw z polisy ubezpieczeniowej
6. Umowa kredytowa PKO BP	2016-10-25	56 149	WIBOR + marża	2024-10-24	hipoteka umowna łączna, cesja praw z polisy ubezpieczeniowej
7. Umowa o limit wierzytelności Raiffeisen	2011-12-20	-	WIBOR + marża	2018-11-30	przelew wierzytelności z tytułu płatności kartami
8. Umowa kredytowa BZ WBK	2012-07-31	21 568	WIBOR + marża	2022-07-31	hipoteka umowna łączna, cesja praw z polisy ubezpieczeniowej
9. Umowa kredytowa BZ WBK	2014-02-20	10 964	WIBOR + marża	2019-02-28	hipoteka umowna łączna, cesja praw z polisy ubezpieczeniowej
10. Umowa kredytowa mBank	2014-01-09	18 512	WIBOR + marża	2023-11-30	hipoteka umowna łączna, cesja praw z polisy ubezpieczeniowej
11. Umowa kredytowa ING	2014-04-15	37 502	WIBOR + marża	2022-04-14	hipoteka umowna łączna, cesja praw z polisy ubezpieczeniowej
12. Umowa kredytowa Bank Millennium	2014-12-18	10 252	WIBOR + marża	2020-06-17	hipoteka umowna łączna, cesja praw z polisy ubezpieczeniowej
13. Umowa kredytowa mBank	2015-04-17	18 590	WIBOR + marża	2025-03-31	hipoteka umowna łączna, cesja praw z polisy ubezpieczeniowej
14. Umowa kredytowa BZ WBK	2015-02-05	20 774	WIBOR + marża	2020-01-31	hipoteka umowna łączna, cesja praw z polisy ubezpieczeniowej
15. Umowa kredytowa BZ WBK	2014-07-31	3 050	WIBOR + marża	2019-07-31	hipoteka umowna łączna, cesja praw z polisy ubezpieczeniowej
16. Umowa kredytowa ING	2014-04-15	-	WIBOR + marża	2018-04-14	hipoteka umowna łączna, cesja praw z polisy ubezpieczeniowej
17. Umowa kredytowa Millennium	2012-04-27	-	WIBOR + marża	2018-06-25	hipoteka umowna łączna, cesja praw z polisy ubezpieczeniowej
18. Umowa kredytowa BZ WBK	2016-09-30	19 441	WIBOR + marża	2021-08-31	hipoteka umowna łączna, cesja praw z polisy ubezpieczeniowej
19. Umowa kredytowa mBank	2016-08-16	4 269	WIBOR + marża	2021-07-30	hipoteka umowna łączna, cesja praw z polisy ubezpieczeniowej
20. Umowa kredytowa mBank	2016-04-11	-	WIBOR + marża	2018-10-09	hipoteka umowna łączna, cesja praw z polisy ubezpieczeniowej
21. Umowa kredytowa Millennium	2016-05-12	20 623	WIBOR + marża	2021-05-11	hipoteka umowna łączna, cesja praw z polisy ubezpieczeniowej
22. Pożyczka Siemens	2016-02-24	1 475	WIBOR + marża	2021-02-28	weksel
23. Umowa kredytowa PKO BP	2016-10-25	35 104	WIBOR + marża	2025-04-24	hipoteka umowna łączna, cesja praw z polisy ubezpieczeniowej
24. Umowa kredytowa ING	2016-04-15	18 745	WIBOR + marża	2024-04-14	hipoteka umowna łączna, cesja praw z polisy ubezpieczeniowej
25. Umowa kredytowa BGŻ BNP Paribas	2017-03-20	-	WIBOR + marża	2019-03-19	hipoteka umowna łączna, cesja praw z polisy ubezpieczeniowej
26. Umowa kredytowa BGŻ BNP Paribas	2017-03-20	22 262	WIBOR + marża	2027-03-19	hipoteka umowna łączna, cesja praw z polisy ubezpieczeniowej
27. Umowa kredytowa PKO BP	2016-10-25	10 022	WIBOR + marża	2024-10-24	hipoteka umowna łączna, cesja praw z polisy ubezpieczeniowej
28. Umowa kredytowa mBank	2011-12-14	4 106	WIBOR + marża	2021-08-31	hipoteka umowna łączna, cesja praw z polisy ubezpieczeniowej
29. Umowa kredytowa mBank	2009-12-22	-	WIBOR + marża	2018-11-01	hipoteka umowna łączna, zastaw rejestrowy na zapasach, cesja praw z polisy ubezpieczeniowej
30. Umowa kredytowa BZ WBK	2016-05-24	28 307	WIBOR + marża	2021-04-30	hipoteka umowna łączna, cesja praw z polisy ubezpieczeniowej
31. Umowa kredytowa mBank	2016-08-16	26 570	WIBOR + marża	2021-07-30	hipoteka umowna łączna, cesja praw z polisy ubezpieczeniowej
32. Umowa kredytowa ING	2016-04-15	16 317	WIBOR + marża	2024-04-14	hipoteka umowna łączna, cesja praw z polisy ubezpieczeniowej
RAZEM		460 814			

*Saldo zobowiązań bez uwzględnienia prowizji.

Ponadto na zobowiązaniach z tytułu kredytów i leasingów występują zabezpieczenia w postaci weksli in blanco.

17. Inne istotne zmiany

17.1. Kwoty i zdarzenia o charakterze nietypowym

W okresie od 1 stycznia 2018 roku do 30 czerwca 2018 roku nie wystąpiły zdarzenia o charakterze nietypowym dla działalności Grupy Dino.

W okresie od 1 stycznia 2017 roku do 30 czerwca 2017 roku na wyniki Grupy Dino wpływ miały koszty związane z ofertą publiczną akcji Spółki przeprowadzoną na przełomie marca i kwietnia 2017 roku. Suma tych kosztów wyniosła w I półroczu 2017 roku 12 272 tys. PLN.

17.2. Kapitałowe papiery wartościowe

W okresie od 1 stycznia 2018 roku do 30 czerwca 2018 roku Grupa nie dokonywała emisji, wykupu i spłaty nieudziałowych i kapitałowych papierów wartościowych.

W dniu 18 kwietnia 2017 roku Zarząd GPW postanowił o wprowadzeniu z dniem 19 kwietnia 2017 roku w trybie zwykłym do obrotu giełdowego na rynku podstawowym 98 040 000 akcji serii A Spółki o wartości nominalnej 0,10 PLN każda.

17.3. Sprawy sądowe

Zarówno w okresie od 1 stycznia 2018 roku do 30 czerwca 2018 roku jak i w okresie od 1 stycznia 2017 roku do 30 czerwca 2017 roku nie wystąpiły istotne sprawy sądowe.

17.4. Zobowiązania warunkowe i aktywa warunkowe

Na dzień 30 czerwca 2018 roku Grupa Kapitałowa posiadała zobowiązania warunkowe wynikające z zawartych umów przedwstępnych w kwocie: 246 070 tys. PLN.

Na dzień 30 czerwca 2017 roku Grupa Kapitałowa posiadała zobowiązania warunkowe wynikające z zawartych umów przedwstępnych w kwocie: 124 984 tys. PLN.

Na dzień sporządzenia śródrocznego skróconego skonsolidowanego sprawozdania finansowego Grupa Kapitałowa nie posiadała innych zobowiązań warunkowych niż wymienione wyżej oraz w nacie 16.

17.5. Zobowiązania do poniesienia nakładów inwestycyjnych

Na dzień sporządzenia śródrocznego skróconego skonsolidowanego sprawozdania finansowego zobowiązania z tytułu zakupów rzeczowych aktywów trwałych dotyczyły głównie zakupu gruntów oraz usług budowlanych związanych z dalszym rozwojem sieci sklepów Grupy Dino Polska. Łącznie wynosiły one 73 158 tys. PLN (na dzień 31 grudnia 2017 roku: 66 946 tys. PLN).

17.6. Środki pieniężne i ich ekwiwalenty

Dla celów śródrocznego skróconego sprawozdania z przepływów pieniężnych, środki pieniężne i ich ekwiwalenty składają się z następujących pozycji:

	30.06.2018	30.06.2017
Środki pieniężne w banku i w kasie	89 670	26 502
Lokaty krótkoterminowe	81 968	8 768
Pozostałe środki pieniężne (środki pieniężne w drodze - karty płatnicze)	18 449	7 780
Razem	190 087	43 050

Przyczyny występowania różnic pomiędzy zmianami wynikającymi z śródrocznego skróconego skonsolidowanego sprawozdania z sytuacji finansowej oraz zmianami wynikającymi z śródrocznego skróconego skonsolidowanego sprawozdania przepływów pieniężnych przedstawiają poniższe tabele:

	<i>01.01.2018- 30.06.2018</i>	<i>01.01.2017- 30.06.2017</i>
Zmiana stanu należności wynikająca ze skonsolidowanego sprawozdania z sytuacji finansowej	18 446	4 412
Zmiana stanu należności z tytułu sprzedaży środków trwałych	(434)	(376)
Zmiana stanu należności budżetowych	(2 778)	(7 650)
Zmiana stanu należności w skonsolidowanym sprawozdaniu z przepływów pieniężnych	15 234	(3 614)

	<i>01.01.2018- 30.06.2018</i>	<i>01.01.2017- 30.06.2017</i>
Zmiana stanu zobowiązań wynikająca ze skonsolidowanego sprawozdania z sytuacji finansowej	78 792	86 718
Zmiana stanu kredytów	(104 325)	(53 240)
Zmiana stanu zobowiązań z tytułu leasingów finansowych	19 811	(17 628)
Zmiana stanu rozrachunków inwestycyjnych	(5 752)	3 290
Zmiana stanu zobowiązań z tytułu podatku dochodowego	(793)	(5 262)
Zmiana stanu zobowiązań w skonsolidowanym sprawozdaniu z przepływów pieniężnych	(12 267)	13 878

W I półroczu 2017 roku przepływy środków pieniężnych z działalności operacyjnej zostały skorygowane o koszty o charakterze niepieniężnym w kwocie 7 500 tys. PLN.

17.7. Inne wybrane ujawnienia

W I półroczu 2018 roku nie wystąpiły istotne zdarzenia wymagające ujawnienia w śródrocznym skróconym skonsolidowanym sprawozdaniu finansowym Grupy.

W I półroczu 2017 roku w Spółce obowiązywał Program Motywacyjny. Szczegółowe informacje dotyczące programu motywacyjnego zostały przedstawione skonsolidowanym sprawozdaniu finansowym za rok 2016.

18. Połączenia jednostek i nabycia udziałów niekontrolujących

W okresie, za który sporządzane jest śródroczne skrócone skonsolidowane sprawozdanie finansowe nie nastąpiło połączenie z innym podmiotem, ani nie dokonano nabycia i zbycia jednostek.

19. Cele i zasady zarządzania ryzykiem finansowym

Do głównych instrumentów finansowych, z których korzysta Grupa, należą kredyty bankowe, pożyczka, umowy leasingu finansowego i dzierżawy z opcją zakupu, środki pieniężne i lokaty krótkoterminowe. Głównym celem tych instrumentów finansowych jest pozyskanie środków finansowych na działalność Grupy. Grupa posiada też inne instrumenty finansowe, takie jak należności i zobowiązania z tytułu dostaw i usług, które powstają bezpośrednio w toku prowadzonej przez nią działalności. Zasadą stosowaną przez Grupę obecnie i przez cały okres objęty skonsolidowanym sprawozdaniem jest nieprowadzenie obrotu instrumentami finansowymi.

Główne rodzaje ryzyka wynikającego z instrumentów finansowych Grupy obejmują ryzyko stopy procentowej, ryzyko związane z płynnością, ryzyko walutowe oraz ryzyko kredytowe. Zarząd jednostki dominującej weryfikuje i uzgadnia zasady zarządzania każdym z tych rodzajów ryzyka.

W okresie 6 miesięcy zakończonym 30 czerwca 2018 roku nie wystąpiły istotne zmiany w zasadach zarządzaniem ryzykiem finansowym w stosunku do skonsolidowanego sprawozdania finansowego za rok 2017.

Zarząd jednostki dominującej uwzględnia pozytywne wyniki Grupy (w tym EBITDA) w analizie ryzyk wynikających z instrumentów finansowych. Wynik EBITDA Grupy Dino wyniósł: 228 987 tys. PLN w pierwszym półroczu 2018 roku, 166 238 tys. PLN w pierwszym półroczu 2017 roku i 401 386 tys. PLN w okresie od 1 stycznia 2017 roku do 31 grudnia 2017 roku. W okresie ostatnich 12 miesięcy tj. od 1 lipca 2017 roku do 30 czerwca 2018 roku Grupa Dino wypracowała wynik EBITDA na poziomie 464 135 tys. PLN. Grupa Dino definiuje EBITDA jako zysk z działalności operacyjnej powiększony o amortyzację oraz skorygowany o koszty jednorazowe związane z ofertą publiczną akcji Dino Polska przeprowadzoną na przełomie marca i kwietnia 2017 roku. Koszty jednorazowe wyniosły 12 272 tys. PLN w 2017 roku. Koszty te obejmowały: koszty przygotowania i przeprowadzenia oferty, koszty sporządzenia prospektu emisyjnego i doradztwa, koszty promocji oferty oraz koszty z tytułu programu motywacyjnego dla kadry menedżerskiej.

20. Instrumenty finansowe

Według oceny Grupy wartość godziwa środków pieniężnych, krótkoterminowych lokat, należności handlowych, zobowiązań handlowych, kredytów bankowych, pożyczki, wyemitowanych obligacji oraz zobowiązań z tytułu leasingu finansowego nie odbiega od wartości bilansowych. W okresie 6 miesięcy zakończonym 30 czerwca 2018 roku nie dokonywano zmian w metodzie (sposobie) ustalania wartości godziwej instrumentów finansowych oraz nie dokonywano zmian w klasyfikacji aktywów finansowych w wyniku zmiany celu lub wykorzystania tych aktywów.

Wartości godziwe poszczególnych klas instrumentów finansowych

	<i>Wartość godziwa</i>	
	<i>30.06.2018</i>	<i>31.12.2017</i>
<i>Aktywa finansowe – Pożyczki i należności</i>		
Należności z tytułu dostaw i usług oraz pozostałe należności	19 545	37 991
Razem	19 545	37 991
	<i>Wartość godziwa</i>	
	<i>30.06.2018</i>	<i>31.12.2017</i>
<i>Długoterminowe zobowiązania finansowe – wyceniane wg zamortyzowanego kosztu</i>		
Oprocentowane kredyty i pożyczki	469 671	386 418
Emisja dłużnych papierów wartościowych	99 789	99 749
Zobowiązania z tytułu leasingu finansowego i umów dzierżawy z opcją zakupu	67 624	84 172
Razem	637 084	570 339
<i>Krótkoterminowe zobowiązania finansowe – wyceniane wg zamortyzowanego kosztu</i>		
Oprocentowane kredyty i pożyczki	94 595	73 523
Emisja dłużnych papierów wartościowych	637	654
Zobowiązania z tytułu leasingu finansowego i umów dzierżawy z opcją zakupu	40 288	43 551
Zobowiązania z tytułu dostaw i usług	648 100	663 528
Razem	783 620	781 256

21. Działalność zaniechana

W okresie objętym niniejszym śródrocznym skróconym skonsolidowanym sprawozdaniem finansowym Grupa Kapitałowa nie zaniechała prowadzenia działalności i nie planuje zaniechania w przyszłości.

22. Transakcje z podmiotami powiązanymi

Poniższa tabela przedstawia łączne kwoty transakcji zawartych z podmiotami powiązanymi w okresie sześciu miesięcy zakończonym 30 czerwca 2018 i 2017 roku (w przypadku sprzedaży i zakupów) oraz na dzień 30 czerwca 2018 roku i 31 grudnia 2017 roku (w przypadku należności i zobowiązań):

<i>Podmiot powiązany</i>	<i>Sprzedaż na rzecz podmiotów powiązanych</i>	<i>Zakupy od podmiotów powiązanych</i>	<i>Należności od podmiotów powiązanych</i>	<i>Zobowiązania wobec podmiotów powiązanych</i>
Główna kadra kierownicza (członkowie Zarządów) Grupy				
2018	-	-	-	-
2017	-	-	-	-
Rada Nadzorcza				
2018	-	-	-	-
2017	-	-	-	-
	<i>Sprzedaż na rzecz podmiotów powiązanych</i>	<i>Zakupy od podmiotów powiązanych</i>	<i>Należności od podmiotów powiązanych</i>	<i>Zobowiązania wobec podmiotów powiązanych</i>
<i>Podmioty powiązane przez właściciela większościowego</i>				
<i>Zakłady Mięsne „Biernacki” Tomasz Biernacki</i>				
2018	-	261	-	50
2017	1	323	1	2
<i>BT Development BT Kapitał sp. z o.o. sp.k.</i>				
2018	8	1 986	2	491
2017	22	1 726	3	427
<i>BT Nieruchomości sp. z o.o.</i>				
2018	-	185	-	46
2017	-	180	-	10
<i>Inwestycje BT Kapitał sp. z o.o. SKA</i>				
2018	-	-	-	-
2017	-	-	1	-
<i>Krot Invest KR Inżynieria sp. z o.o. SKA</i>				
2018	450	115 048	139	48 896
2017	332	86 870	78	55 770
<i>Krot Invest 2 KR Inżynieria sp. z o.o. sp.k.</i>				
2018	-	7 784	-	2 289
2017	-	4 995	-	2 290
<i>Zielony Rynek 1 BT Kapitał sp. z o.o. sp.k.</i>				
2018	1	485	1	66
2017	2	196	-	49
<i>Zielony Rynek 2 BT Kapitał sp. z o.o. sp.k.</i>				
2018	5	221	2	53
2017	1	181	-	46
<i>Zielony Rynek 3 BT Kapitał sp. z o.o. sp.k.</i>				
2018	2	755	1	205
2017	2	780	-	188
<i>Zielony Rynek 4 BT Kapitał sp. z o.o. sp.k.</i>				
2018	19	680	-	172
2017	-	534	-	150
<i>Zielony Rynek 6 BT Kapitał sp. z o.o. sp.k.</i>				

GRUPA KAPITAŁOWA DINO POLSKA S.A.

Śródroczne skrócone skonsolidowane sprawozdanie finansowe za okres 6 miesięcy zakończony dnia 30 czerwca 2018 roku sporządzone według Międzynarodowych Standardów Sprawozdawczości Finansowej zatwierdzonych do stosowania w UE
Dodatkowe noty objaśniające
(w tysiącach PLN)

	2018	1	341	-	611
	2017	-	1 208	33	402
Mleczarnia Naramowice sp. z o.o.	2018	-	-	-	-
	2017	22	4 412	-	73
<i>Podmioty powiązane przez właściciela mniejszościowego*</i>					
Harper Hygienics S.A.	2017	-	519	-	-
Hoop Polska sp. z o.o.	2017	-	1 157	-	-
Dystrybucja Polska sp. z o.o.	2017	-	-	-	-
EP Serwis S.A.	2017	-	-	-	-
<i>Podmioty powiązane przez kluczowy personel</i>					
Agrofirma Spółdzielcza	2018	4	92	-	-
	2017	2	-	-	-
TBE sp. z o.o.	2018	-	431	2	48
	2017	3	380	3	78

* Od dnia 19 kwietnia 2017 roku spółki powiązane przez właściciela mniejszościowego nie są już podmiotami powiązanymi, w związku z tym dokonane transakcje po wyżej wymienionej dacie są wykazywane jako transakcje z pozostałymi podmiotami.

Transakcje z podmiotami powiązanymi miały rutynowy charakter i zawierane były na warunkach rynkowych i po cenach nieobiegających od cen stosowanych w transakcjach pomiędzy podmiotami niepowiązanymi.

23. Zdarzenia następujące po dniu bilansowym

Do dnia sporządzenia śródrocznego skróconego skonsolidowanego sprawozdania finansowego nie wystąpiły istotne zdarzenia, które wymagałyby ujęcia bądź opisanie w niniejszym sprawozdaniu.

DINO POLSKA S.A.

**ŚRÓDROCZNE SKRÓCONE SPRAWOZDANIE FINANSOWE
ZA OKRES 6 MIESIĘCY ZAKOŃCZONY DNIA 30 CZERWCA 2018 ROKU
WRAZ Z RAPORTEM NIEZALEŻNEGO BIEGŁEGO REWIDENTA Z PRZEGLĄDU**

Spis treści

Wybrane dane finansowe	3
Śródroczny skrócony rachunek zysków i strat	4
Śródroczny skrócony bilans	5
Śródroczny skrócony rachunek przepływów pieniężnych	7
Śródroczne skrócone zestawienie ze zmian w kapitale własnym.....	8
Dodatkowe noty objaśniające	9
1. Informacje ogólne	9
2. Podstawa sporządzenia śródrocznego skróconego sprawozdania finansowego	9
3. Istotne zasady (polityka) rachunkowości	10
4. Zmiana szacunków i korekty błędów	10
5. Sezonowość działalności.....	10
6. Dywidendy wypłacone i zaproponowane do wypłaty	10
7. Przychody i koszty	10
7.1. Pozostałe przychody operacyjne	10
7.2. Pozostałe koszty operacyjne	10
7.3. Przychody finansowe	11
7.4. Koszty finansowe.....	11
8. Podatek dochodowy	11
9. Rzeczowe aktywa trwałe	13
10. Aktywa niematerialne	15
11. Inwestycje w jednostkach zależnych, stowarzyszonych i współzależnych	15
12. Zapasy	15
13. Odpisy aktualizujące wartość należności	15
14. Kapitały	16
15. Rezerwy.....	16
16. Oprocentowane kredyty bankowe i pożyczki.....	17
17. Inne istotne zmiany	20
17.1. Kwoty i zdarzenia o charakterze nietypowym	20
17.2. Kapitałowe papiery wartościowe	20
17.3. Sprawy sądowe	20
17.4. Zobowiązania warunkowe, w tym również udzielone przez jednostkę gwarancje i poręczenia, także wekslowe, oraz aktywa warunkowe	20
17.5. Zobowiązania do poniesienia nakładów inwestycyjnych.....	21
17.6. Środki pieniężne i ich ekwiwalenty	21
17.7. Inne wybrane ujawnienia	21
18. Cele i zasady zarządzania ryzykiem finansowym	22
19. Instrumenty finansowe	22
20. Działalność zaniechana	22
21. Transakcje z podmiotami powiązanymi	23
22. Zdarzenia następujące po dniu bilansowym.....	29

WYBRANE DANE FINANSOWE

	<i>w tys. PLN</i>		<i>w tys. EUR*</i>	
	<i>okres od</i>	<i>okres od</i>	<i>okres od</i>	<i>okres od</i>
	<i>01.01.2018 do</i>	<i>01.01.2017 do</i>	<i>01.01.2018 do</i>	<i>01.01.2017 do</i>
	<i>30.06.2018</i>	<i>30.06.2017</i>	<i>30.06.2018</i>	<i>30.06.2017</i>
Przychody ze sprzedaży	2 702 225	2 011 153	637 392	470 952
Zysk z działalności operacyjnej	90 642	54 173	21 380	12 686
Zysk brutto	69 438	34 561	16 379	8 093
Zysk netto	51 212	23 030	12 080	5 393
Liczba akcji (w szt.)	98 040 000	98 040 000	98 040 000	98 040 000
Podstawowy / rozwodniony zysk na akcję w PLN, EUR	0,52	0,23	0,12	0,06
Przepływy środków pieniężnych z działalności operacyjnej	184 359	66 942	43 486	15 676
Przepływy środków pieniężnych z działalności inwestycyjnej	(248 668)	(135 391)	(58 655)	(31 705)
Przepływy środków pieniężnych z działalności finansowej	50 069	44 231	11 810	10 358
Zmiana netto stanu środków pieniężnych i ich ekwiwalentów	(14 240)	(24 218)	(3 359)	(5 671)

*W przypadku danych w EUR wykorzystano średnią w okresie kursu EUR/PLN publikowaną przez Narodowy Bank Polski:

- średnia kursów NBP za I półrocze 2018 roku: 4,2395 PLN/EUR;
- średnia kursów NBP za I półrocze 2017 roku: 4,2704 PLN/EUR.

	<i>w tys. PLN</i>		<i>w tys. EUR*</i>	
	<i>stan na</i>	<i>stan na</i>	<i>stan na</i>	<i>stan na</i>
	<i>30.06.2018</i>	<i>31.12.2017</i>	<i>30.06.2018</i>	<i>31.12.2017</i>
Aktywa razem	2 428 903	2 251 673	556 883	539 853
Aktywa trwałe razem	1 737 322	1 540 524	398 322	369 350
Aktywa obrotowe razem	691 581	711 149	158 561	170 503
Kapitał własny	709 370	658 158	162 640	157 798
Kapitał podstawowy	9 804	9 804	2 248	2 351
Zobowiązania długoterminowe	551 581	492 041	126 463	117 970
Zobowiązania krótkoterminowe	1 119 740	1 064 007	256 727	255 102

*W przypadku danych w EUR wykorzystano średnie kursy EUR/PLN publikowane przez Narodowy Bank Polski:

- kurs średni NBP na dzień 30 czerwca 2018 roku: 4,3616 PLN/EUR;
- kurs średni NBP na dzień 31 grudnia 2017 roku: 4,1709 PLN/EUR.

ŚRÓDROCZNY SKRÓCONY RACHUNEK ZYSKÓW I STRAT

za okres 6 miesięcy zakończony dnia 30 czerwca 2018 roku

(w tysiącach złotych)

	Nota	01.01.2018- 30.06.2018 (niebadane)	01.01.2017- 30.06.2017 (niebadane)
A. Przychody netto ze sprzedaży i zrównane z nimi, w tym:		2 702 225	2 011 153
- od jednostek powiązanych		1 795	1 205
I. Przychody netto ze sprzedaży produktów		4 959	3 648
IV. Przychody netto ze sprzedaży towarów i materiałów		2 697 266	2 007 505
B. Koszty działalności operacyjnej		2 613 364	1 957 401
I. Amortyzacja		38 828	27 502
II. Zużycie materiałów i energii		35 355	29 771
III. Usługi obce		173 079	138 209
IV. Podatki i opłaty		10 715	7 623
V. Wynagrodzenia		224 475	168 563
VI. Ubezpieczenia społeczne i inne świadczenia, w tym:		48 475	34 252
- emerytalne		21 339	14 914
VII. Pozostałe koszty rodzajowe		10 645	6 853
VIII. Wartość sprzedanych towarów i materiałów		2 071 792	1 544 628
C. Zysk/ (strata) ze sprzedaży (A – B)		88 861	53 752
D. Pozostałe przychody operacyjne	7.1	2 700	725
I. Zysk z tytułu rozchodu niefinansowych aktywów trwałych		-	-
II. Dotacje		101	-
III. Aktualizacja wartości aktywów niefinansowych		-	-
IV. Inne przychody operacyjne		2 599	725
E. Pozostałe koszty operacyjne	7.2	919	304
I. Strata z tytułu rozchodu niefinansowych aktywów trwałych		559	122
II. Aktualizacja wartości aktywów niefinansowych		-	-
III. Inne koszty operacyjne		360	182
F. Zysk/ (strata) z działalności operacyjnej (C+D-E)		90 642	54 173
G. Przychody finansowe	7.3	1 908	933
I. Dywidendy i udziały w zyskach		-	-
II. Odsetki, w tym:		1 908	909
- od jednostek powiązanych		1 830	907
III. Zysk z tytułu rozchodu aktywów finansowych		-	-
IV. Aktualizacja wartości aktywów finansowych		-	-
V. Inne		-	24
H. Koszty finansowe	7.4	23 112	20 545
I. Odsetki, w tym:		20 190	17 186
- dla jednostek powiązanych		949	811
II. Strata z tytułu rozchodu aktywów finansowych		-	-
III. Aktualizacja wartości aktywów finansowych		-	-
IV. Inne		2 922	3 359
I. Zysk/ (strata) brutto (F + G - H)		69 438	34 561
J. Podatek dochodowy	8	18 226	11 531
K. Pozostałe obowiązkowe zmniejszenia zysku (zwiększenia straty)		-	-
L. Zysk/ (strata) netto (I – J - K)		51 212	23 030

ŚRÓDROCZNY SKRÓCONY BILANS

na dzień 30 czerwca 2018 roku

(w tysiącach złotych)

	Nota	30.06.2018	31.12.2017
		(niebadane)	
Aktywa			
A. Aktywa trwałe		1 737 322	1 540 524
I. Wartości niematerialne i prawne	10	11 017	10 284
1. Koszty zakończonych prac rozwojowych		-	-
2. Wartość firmy		-	-
3. Inne wartości niematerialne i prawne		11 017	10 284
II. Rzeczowe aktywa trwałe	9	967 590	773 768
1. Środki trwałe		885 915	722 315
a) grunty (w tym prawo użytkowania wieczystego gruntu)		165 624	126 192
b) budynki, lokale, prawa do lokali i obiekty inżynierii lądowej i wodnej		425 914	323 573
c) urządzenia techniczne i maszyny		161 672	145 299
d) środki transportu		27 690	29 104
e) inne środki trwałe		105 015	98 147
2. Środki trwałe w budowie		81 675	51 453
III. Należności długoterminowe		-	-
IV. Inwestycje długoterminowe		738 809	738 809
1. Nieruchomości		-	-
2. Wartości niematerialne i prawne		-	-
3. Długoterminowe aktywa finansowe		738 809	738 809
a) w jednostkach powiązanych		738 809	738 809
- udziały lub akcje		737 151	737 151
- inne papiery wartościowe	11	1 658	1 658
V. Długoterminowe rozliczenia międzyokresowe		19 906	17 663
1. Aktywa z tytułu odroczonego podatku dochodowego	8	19 906	17 663
B. Aktywa obrotowe		691 581	711 149
I. Zapasy	12	363 864	358 573
4. Towary		363 864	358 573
II. Należności krótkoterminowe		43 695	62 821
1. Należności od jednostek powiązanych	21	810	1 724
a) z tytułu dostaw i usług, o okresie spłaty:		756	1 206
- do 12 miesięcy		756	1 206
b) inne		54	518
2. Należności od pozostałych jednostek, w których jednostka posiada zaangażowanie w kapitale		-	-
3. Należności od pozostałych jednostek		42 885	61 097
a) z tytułu dostaw i usług, o okresie spłaty:	13	13 716	29 437
- do 12 miesięcy		13 716	29 437
b) z tytułu podatków, dotacji, ceł, ubezpieczeń społecznych i zdrowotnych oraz innych tytułów publicznoprawnych		25 336	26 566
c) inne		3 833	5 094
III. Inwestycje krótkoterminowe		267 248	257 052
1. Krótkoterminowe aktywa finansowe		267 248	257 052
a) w jednostkach powiązanych	21	95 880	71 444
- inne papiery wartościowe	11	24 857	24 121
- udzielone pożyczki		71 023	47 323
b) w pozostałych jednostkach		-	-
c) środki pieniężne i inne aktywa pieniężne	17.6	171 368	185 608
- środki pieniężne w kasie i na rachunkach		82 404	67 060
- inne środki pieniężne		88 964	118 548
IV. Krótkoterminowe rozliczenia międzyokresowe		16 774	32 703
C. Należne wpłaty na kapitał (fundusz) podstawowy		-	-
D. Udziały (akcje) własne		-	-
Aktywa razem		2 428 903	2 251 673

DINO POLSKA S.A
Śródroczne skrócone sprawozdanie finansowe za okres 6 miesięcy zakończony dnia 30 czerwca 2018 roku
(w tysiącach PLN)

<i>(w tysiącach złotych)</i>	<i>Nota</i>	<u>30.06.2018</u>	<u>31.12.2017</u>
Pasywa		<i>(niebadane)</i>	
A. Kapitał (fundusz) własny		709 370	658 158
I. Kapitał (fundusz) podstawowy	14	9 804	9 804
II. Kapitał (fundusz) zapasowy		640 854	548 350
III. Kapitał (fundusz) z aktualizacji wyceny		-	-
IV. Pozostałe kapitały (fundusze) rezerwowe		-	-
V. Zysk (strata) z lat ubiegłych		-	-
VI. Zysk (strata) netto		51 212	92 504
VII. Pozostałe składniki kapitałów własnych	17.7	7 500	7 500
B. Zobowiązania i rezerwy na zobowiązania		1 719 533	1 593 515
I. Rezerwy na zobowiązania	15	25 683	18 219
1. Rezerwa z tytułu odroczonego podatku dochodowego	8	24 313	16 849
2. Rezerwa na świadczenia emerytalne i podobne	15	1 370	1 370
- długoterminowa		1 048	1 048
- krótkoterminowa		322	322
II. Zobowiązania długoterminowe		551 581	492 041
1. Wobec jednostek powiązanych		-	-
2. Wobec pozostałych jednostek, w których jednostka posiada zaangażowanie w kapitale		-	-
3. Wobec pozostałych jednostek		551 581	492 041
a) kredyty i pożyczki	16	387 181	312 310
b) z tytułu emisji dłużnych papierów wartościowych		99 789	99 750
c) inne zobowiązania finansowe	16	64 611	79 981
III. Zobowiązania krótkoterminowe		1 119 740	1 064 007
1. Zobowiązania wobec jednostek powiązanych		295 807	257 794
a) z tytułu dostaw i usług, o okresie wymagalności:		187 740	157 264
- do 12 miesięcy		187 740	157 264
b) inne		108 067	100 530
2. Zobowiązania wobec pozostałych jednostek, w których jednostka posiada zaangażowanie w kapitale		-	-
3. Zobowiązania wobec pozostałych jednostek		823 933	806 213
a) kredyty i pożyczki	16	80 233	62 308
b) z tytułu emisji dłużnych papierów wartościowych		637	654
c) inne zobowiązania finansowe	16	37 486	40 384
d) z tytułu dostaw i usług, o okresie wymagalności:		596 092	608 702
- do 12 miesięcy		596 092	608 702
- powyżej 12 miesięcy		-	-
e) zaliczki otrzymane na dostawy i usługi		-	-
f) zobowiązania weksłowe		-	-
g) z tytułu podatków, ceł, ubezpieczeń społecznych i zdrowotnych oraz innych tytułów publicznoprawnych		55 785	45 435
h) z tytułu wynagrodzeń		36 721	31 052
i) inne		16 979	17 678
IV. Rozliczenia międzyokresowe		22 529	19 248
1. Ujemna wartość firmy		-	-
2. Inne rozliczenia międzyokresowe		22 529	19 248
- długoterminowe		337	439
- krótkoterminowe		22 192	18 809
Pasywa razem		2 428 903	2 251 673

Dodatkowe noty objaśniające do śródrocznego skróconego sprawozdania finansowego stanowią jego integralną część

ŚRÓDROCZNY SKRÓCONY RACHUNEK PRZEPŁYWÓW PIENIĘŻNYCH

(w tysiącach złotych)

	Nota	01.01.2018- 30.06.2018 (niebadane)	01.01.2017- 30.06.2017 (niebadane)
A. Przepływy środków pieniężnych z działalności operacyjnej			
I. Zysk/ (strata) netto		51 212	23 030
II. Korekty razem		133 147	43 912
1. Amortyzacja		38 828	27 502
2. Zyski/ (straty) z tytułu różnic kursowych		-	-
3. Odsetki i udziały w zyskach (dywidendy)		19 316	18 126
4. Zysk/ (strata) z działalności inwestycyjnej		559	122
5. Zmiana stanu rezerw		7 464	1 822
6. Zmiana stanu zapasów		(5 291)	(23 473)
7. Zmiana stanu należności	17.6	18 582	(3 690)
8. Zmiana stanu zobowiązań krótkoterminowych, z wyjątkiem pożyczek i kredytów	17.6	36 722	(40)
9. Zmiana stanu rozliczeń międzyokresowych		16 967	16 043
10. Inne korekty		-	7 500
III. Przepływy pieniężne netto z działalności operacyjnej (I±II)		184 359	66 942
B. Przepływy środków pieniężnych z działalności inwestycyjnej			
I. Wpływy		3 026	12 243
1. Zbycie wartości niematerialnych i prawnych oraz rzeczowych aktywów trwałych		1 029	2 103
2. Zbycie inwestycji w nieruchomości oraz wartości niematerialne i prawne		-	-
3. Z aktywów finansowych, w tym:		1 997	10 140
a) w jednostkach powiązanych		1 918	10 138
b) w pozostałych jednostkach		79	2
- odsetki		79	2
II. Wydatki		(251 694)	(147 634)
1. Nabycie wartości niematerialnych i prawnych oraz rzeczowych aktywów trwałych		(227 169)	(139 958)
2. Inwestycje w nieruchomości oraz wartości niematerialne i prawne		-	-
3. Na aktywa finansowe, w tym:		(24 525)	(7 676)
a) w jednostkach powiązanych		(24 525)	(7 676)
III. Przepływy pieniężne netto z działalności inwestycyjnej (I-II)		(248 668)	(135 391)
C. Przepływy środków pieniężnych z działalności finansowej			
I. Wpływy		197 204	119 130
1. Wpływy netto z wydania udziałów (emisji akcji) i innych instrumentów kapitałowych oraz dopłat do kapitału		-	-
2. Kredyty i pożyczki		197 204	81 130
3. Emisja dłużnych papierów wartościowych		-	38 000
II. Wydatki		(147 135)	(74 899)
1. Nabycie udziałów (akcji) własnych		-	-
2. Dywidendy i inne wypłaty na rzecz właścicieli		-	-
3. Inne, niż wypłaty na rzecz właścicieli, wydatki z tytułu podziału zysku		-	-
4. Spłaty kredytów i pożyczek		(104 409)	(30 931)
5. Wykup dłużnych papierów wartościowych		-	(1 000)
6. Z tytułu innych zobowiązań finansowych		-	-
7. Płatności zobowiązań z tytułu umów leasingu finansowego		(20 570)	(22 424)
8. Odsetki		(19 410)	(17 412)
9. Inne wydatki finansowe		(2 746)	(3 132)
III. Przepływy pieniężne netto z działalności finansowej (I-II)		50 069	44 231
D. Przepływy pieniężne netto razem (A.III±B.III±C.III)		(14 240)	(24 218)
E. Bilansowa zmiana stanu środków pieniężnych, w tym		(14 240)	(24 218)
- zmiana stanu środków pieniężnych z tytułu różnic kursowych		-	-
F. Środki pieniężne na początek okresu		185 608	54 232
G. Środki pieniężne na koniec okresu (F±D), w tym	17.6	171 368	30 014
- o ograniczonej możliwości dysponowania		-	-

ŚRÓDROCZNE SKRÓCONE ZESTAWIENIE ZE ZMIAN W KAPITALE WŁASNYM

za okres 6 miesięcy zakończony dnia 30 czerwca 2018 roku

(w tysiącach złotych)

	01.01.2018- 30.06.2018	01.01.2017- 31.12.2017	01.01.2017- 30.06.2017
	(niebadane)		(niebadane)
I. Kapitał (fundusz) własny na początek okresu (BO)	658 158	558 154	558 154
- zmiany zasad rachunkowości	-	-	-
- korekty błędów	-	-	-
I.a. Kapitał (fundusz) własny na początek okresu (BO), po korektach	658 158	558 154	558 154
1. Kapitał (fundusz) podstawowy na początek okresu	9 804	9 804	9 804
1.1. Zmiany kapitału (funduszu) podstawowego	-	-	-
a) zwiększenie	-	-	-
b) zmniejszenie	-	-	-
1.2. Kapitał (fundusz) podstawowy na koniec okresu	9 804	9 804	9 804
2. Kapitał (fundusz) zapasowy na początek okresu	548 350	268 902	268 902
2.1. Zmiany kapitału (funduszu) zapasowego	92 504	279 448	279 448
a) zwiększenie	92 504	279 448	279 448
- podziału zysku	92 504	279 448	279 448
b) zmniejszenie	-	-	-
2.2. Stan kapitału (funduszu) zapasowego na koniec okresu	640 854	548 350	548 350
3. Kapitał (fundusz) z aktualizacji wyceny na początek okresu	-	-	-
3.1. Zmiany kapitału (funduszu) z aktualizacji wyceny	-	-	-
a) zwiększenie	-	-	-
b) zmniejszenie	-	-	-
3.2. Kapitał (fundusz) z aktualizacji wyceny na koniec okresu	-	-	-
4. Pozostałe kapitały (fundusze) rezerwowe na początek okresu	-	-	-
4.1. Zmiany pozostałych kapitałów (funduszy) rezerwowych	-	-	-
a) zwiększenie	-	-	-
b) zmniejszenie	-	-	-
4.2. Pozostałe kapitały (fundusze) rezerwowe na koniec okresu	-	-	-
5. Zysk/ (strata) z lat ubiegłych na początek okresu	92 504	279 448	279 448
5.1. Zysk z lat ubiegłych na początek okresu	92 504	279 448	279 448
5.2. Zysk z lat ubiegłych na początek okresu, po korektach	92 504	279 448	279 448
a) zwiększenie	-	-	-
b) zmniejszenie	(92 504)	(279 448)	(279 448)
- podział zysku z lat ubiegłych	(92 504)	(279 448)	(279 448)
5.3. Zysk z lat ubiegłych na koniec okresu	-	-	-
5.4. Strata z lat ubiegłych na początek okresu	-	-	-
5.5. Strata z lat ubiegłych na początek okresu, po korektach	-	-	-
a) zwiększenie	-	-	-
b) zmniejszenie	-	-	-
5.6. Strata z lat ubiegłych na koniec okresu	-	-	-
5.7. Zysk/ (strata) z lat ubiegłych na koniec okresu	-	-	-
6. Wynik netto	51 212	92 504	23 030
a) zysk netto	51 212	92 504	23 030
b) strata netto	-	-	-
c) odpisy z zysku	-	-	-
7. Pozostałe składniki kapitałów własnych	7 500	7 500	7 500
II. Kapitał (fundusz) własny na koniec okresu (BZ)	709 370	658 158	588 684
III. Kapitał (fundusz) własny, po uwzględnieniu proponowanego podziału zysku (pokrycia straty)	709 370	658 158	588 684

DODATKOWE NOTY OBJAŚNIAJĄCE

1. Informacje ogólne

Dino Polska S.A. („Spółka”) jest spółką akcyjną z siedzibą w Krotoszynie, której akcje znajdują się w publicznym obrocie. Śródroczne skrócone sprawozdanie finansowe Spółki obejmuje okres 6 miesięcy zakończony dnia 30 czerwca 2018 roku oraz zawiera dane porównawcze za okres 6 miesięcy zakończony dnia 30 czerwca 2017 roku oraz na dzień 31 grudnia 2017 roku.

Spółka jest wpisana do rejestru przedsiębiorców Krajowego Rejestru Sądowego prowadzonego przez Sąd Rejonowy, IX Wydział Gospodarczy Krajowego Rejestru Sądowego, pod numerem KRS 0000408273. Spółce nadano numer statystyczny REGON 300820828.

Czas trwania Spółki jest nieoznaczony.

Według statutu Spółki podstawowym przedmiotem działania Spółki jest:

1. 47.11.Z sprzedaż detaliczna prowadzona w niewyspecjalizowanych sklepach z przewagą żywności, napojów i wyrobów tytoniowych,
2. 46.39.Z sprzedaż hurtowa niewyspecjalizowana żywności, napojów i wyrobów tytoniowych.

Niniejsze śródroczne skrócone sprawozdanie finansowe Spółki za okres 6 miesięcy zakończony 30 czerwca 2018 roku zostało przez Zarząd zatwierdzone do publikacji.

2. Podstawa sporządzenia śródrocznego skróconego sprawozdania finansowego

Niniejsze śródroczne skrócone sprawozdanie finansowe zostało sporządzone zgodnie z przepisami ustawy z dnia 29 września 1994 roku o rachunkowości (dalej „UoR”) oraz zgodnie z wymogami określonymi w rozporządzeniu Ministra Finansów z dnia 29 marca 2018 roku w sprawie informacji bieżących i okresowych przekazywanych przez emitentów papierów wartościowych (Dz. U. z 2018 r., poz. 757).

Śródroczne skrócone sprawozdanie finansowe nie obejmuje wszystkich informacji oraz ujawnień wymaganych w rocznym sprawozdaniu finansowym i należy je czytać łącznie ze sprawozdaniem finansowym Spółki za rok zakończony 31 grudnia 2017 roku zatwierdzonym do publikacji w dniu 16 marca 2018 roku.

Niniejsze śródroczne skrócone sprawozdanie finansowe jest przedstawione w złotych („PLN”), a wszystkie wartości, o ile nie wskazano inaczej, podane są w tysiącach PLN.

Niniejsze śródroczne skrócone sprawozdanie finansowe zostało sporządzone przy założeniu kontynuowania działalności gospodarczej przez Spółkę w okresie co najmniej 12 miesięcy po dniu bilansowym, czyli po 30 czerwca 2018 roku. Na dzień 30 czerwca 2018 roku wystąpiła nadwyżka zobowiązań bieżących nad aktywami obrotowymi, co jest typowe dla branży detalicznej i jej sezonowości, w której przeważająca część sprzedaży dokonywana jest na warunkach gotówkowych, minimalizowany jest stan zapasów, a dostawcy udzielają odroczonej terminowości płatności. Jednocześnie Spółka prowadzi intensywny rozwój sieci angażując wolne środki oraz środki z kredytów bankowych w zwiększenie wartości inwestycji. Warunki zawieszające związane z umowami kredytowymi są na bieżąco monitorowane i na chwilę obecną nie ma ryzyka wypowiedzenia przez banki tych umów. Zarząd Spółki nie stwierdza na dzień podpisania sprawozdania finansowego istnienia innych faktów i okoliczności, które wskazywałyby na zagrożenia dla możliwości kontynuacji działalności przez Spółkę w okresie co najmniej 12 miesięcy po dniu bilansowym na skutek zamierzonego lub przymusowego zaniechania bądź istotnego ograniczenia przez nią dotychczasowej działalności.

Śródroczny wynik finansowy może nie odzwierciedlać w pełni możliwego do zrealizowania wyniku finansowego za rok obrotowy.

3. Istotne zasady (polityka) rachunkowości

Zasady (polityki) rachunkowości zastosowane do sporządzenia śródrocznego skróconego sprawozdania finansowego są spójne z tymi, które zastosowano przy sporządzaniu rocznego sprawozdania finansowego Spółki za rok, który rozpoczął się 1 stycznia 2017 roku.

4. Zmiana szacunków i korekty błędów

W okresie 6 miesięcy zakończonym 30 czerwca 2018 roku nie nastąpiła zmiana szacunków ani korekta błędów w stosunku do 31 grudnia 2017 roku.

5. Sezonowość działalności

Przychody ze sprzedaży oraz wyniki finansowe wykazywane w poszczególnych kwartałach są odzwierciedleniem sezonowości w sprzedaży. Spółka uzyskuje wzrost przychodów ze sprzedaży w okresach okołoswiątecznych oraz w okresie letnim. Ponadto przychody Spółki zależą od liczby otwieranych sklepów, a ta w okresie zimowym, szczególnie w I kwartale roku, z uwagi na warunki atmosferyczne ograniczające możliwość prowadzenia prac budowlanych, jest niższa niż w pozostałych kwartałach roku, w szczególności niż w III i IV kwartale.

6. Dywidendy wypłacone i zaproponowane do wypłaty

W okresie sprawozdawczym Spółka nie wypłacała i nie dokonywała wypłaty dywidendy.

7. Przychody i koszty

7.1. Pozostałe przychody operacyjne

	01.01.2018- 30.06.2018	01.01.2017- 30.06.2017
Dotacje	101	-
Inne przychody operacyjne, w tym:	2 599	725
- otrzymane odszkodowania	287	583
- przychody od terminowych wpłat (0,3%)	49	34
- przychody ze sprzedaży certyfikatów PMEŹ	632	-
- inne (w tym noty obciążeniowe)	1 631	108
Pozostałe przychody operacyjne ogółem	2 700	725

7.2. Pozostałe koszty operacyjne

	01.01.2018- 30.06.2018	01.01.2017- 30.06.2017
Strata z tytułu rozchodu niefinansowych aktywów trwałych, w tym:	559	122
- strata z tytułu rozchodu środków trwałych oraz wartości niematerialnych i prawnych	559	122
Inne koszty operacyjne, w tym:	360	182
- skutki kradzieży	192	130
- darowizny	54	-
- koszty postępowania sądowego	-	22
- inne	114	30
Pozostałe koszty operacyjne ogółem	919	304

7.3. Przychody finansowe

	<i>01.01.2018- 30.06.2018</i>	<i>01.01.2017- 30.06.2017</i>
Odsetki, w tym:	1 908	909
- odsetki od spółek powiązanych	1 830	907
- odsetki bankowe	78	2
Inne, w tym:	-	24
- różnice kursowe	-	11
- pozostałe przychody finansowe	-	13
Przychody finansowe ogółem	1 908	933

7.4. Koszty finansowe

	<i>01.01.2018- 30.06.2018</i>	<i>01.01.2017- 30.06.2017</i>
Odsetki, w tym:	20 190	17 186
- odsetki dla spółek powiązanych	949	811
- dyskonto zobowiązań handlowych	8 379	7 340
- odsetki dla pozostałych kontrahentów	17	6
- odsetki bankowe	7 419	7 075
- odsetki od obligacji	1 498	-
- odsetki od umów leasingu	1 928	1 954
Inne, w tym:	2 922	3 359
- różnice kursowe	45	-
- pozostałe koszty finansowe (prowizje, poręczenia)	2 877	3 359
Koszty finansowe ogółem	23 112	20 545

8. Podatek dochodowy

Uzgodnienie podatku dochodowego od zysku(straty) brutto przed opodatkowaniem według ustawowej stawki podatkowej, z podatkiem dochodowym liczonym według efektywnej stawki podatkowej Spółki przedstawia się następująco:

	<i>01.01.2018- 30.06.2018</i>	<i>01.01.2017- 30.06.2017</i>
Zysk brutto przed opodatkowaniem	69 438	34 561
Podatek według ustawowej stawki podatkowej obowiązującej w Polsce wynoszącej 19% (okres porównawczy: 19%)	13 193	6 567
Efekt podatkowy kosztów dotyczących systemu motywacyjnego	-	1 425
Koszty i przychody trwale nie będące elementem podstawy opodatkowania oraz inne korekty	5 033	3 539
Podatek według efektywnej stawki podatkowej	18 226	11 531
Podatek dochodowy (obciążenie) wykazany w zysku lub stracie	18 226	11 531

DINO POLSKA S.A.
Śródroczne skrócone sprawozdanie finansowe za okres 6 miesięcy zakończony dnia 30 czerwca 2018 roku
Dodatkowe noty objaśniające
(w tysiącach PLN)

Odroczony podatek dochodowy wynika z następujących pozycji:

	<i>Bilans</i>		<i>Rachunek zysków i strat</i>	
	<i>30.06.2018</i>	<i>31.12.2017</i>	<i>30.06.2018</i>	<i>30.06.2017</i>
<i>Rezerwa z tytułu podatku odroczonego</i>				
Przyspieszona amortyzacja podatkowa	13 832	11 353	2 479	739
Naliczone odsetki, niezapłacone na dzień bilansowy	1 079	752	327	(149)
Przychody przyszłych okresów	9 402	4 742	4 660	6 905
Dodatnie różnice kursowe	-	2	(2)	(5)
Rezerwa z tytułu podatku odroczonego	24 313	16 849		
<i>Aktywa z tytułu podatku odroczonego</i>				
Rezerwy z tytułu nagród jubileuszowych i odpraw emerytalnych	260	260	-	-
Rezerwa na niewykorzystane urlopy	4 149	3 445	704	823
Rezerwa na wynagrodzenia/premie	846	599	247	(847)
Umowy zlecenia wypłacone w następnym roku	378	171	207	40
Składki ZUS	2 924	2 616	308	298
Rezerwa pomniejszająca zapasy	9 111	8 496	615	1 720
Rezerwa na badanie sprawozdania finansowego	29	90	(61)	8
Rezerwa na odsetki do uregulowania	404	532	(128)	(79)
Rezerwa na pozostałe koszty	1 766	1 414	352	9
Pozostałe (w tym opłaty licencyjne, ujemne różnice kursowe, odpisy aktualizujące należności)	39	40	(1)	3 764
Aktywa z tytułu podatku odroczonego	19 906	17 663		
Obciążenie z tytułu odroczonego podatku dochodowego			5 221	1 754

Szczegóły transakcji oraz ryzyk podatkowych zostały przedstawione w sprawozdaniu finansowym za rok 2017.

9. Rzeczowe aktywa trwałe

Okres 6 miesięcy zakończony dnia 30 czerwca 2018 roku

	<i>Grunty i budynki</i>	<i>Maszyny i urządzenia</i>	<i>Środki transportu</i>	<i>Pozostałe środki trwałe</i>	<i>Środki trwałe w budowie</i>	<i>Ogółem</i>
Wartość brutto na dzień 1 stycznia	462 420	221 550	40 523	175 577	51 453	951 523
Nabycia	-	-	-	-	232 587	232 587
Sprzedaż	-	(501)	(358)	(13)	(190)	(1 062)
Likwidacja	(53)	(795)	(36)	(2 688)	(193)	(3 765)
Transfer ze środków trwałych w budowie	147 393	31 283	2 489	20 817	(201 982)	-
Wartość brutto na dzień 30 czerwca	609 760	251 537	42 618	193 693	81 675	1 179 283
Umorzenie i odpisy aktualizujące na dzień 1 stycznia	12 655	76 251	11 419	77 430	-	177 755
Odpis amortyzacyjny za okres	5 582	14 356	3 864	13 917	-	37 719
Sprzedaż	-	(270)	(345)	(9)	-	(624)
Likwidacja	(15)	(472)	(10)	(2 660)	-	(3 157)
Umorzenie i odpisy aktualizujące na dzień 30 czerwca	18 222	89 865	14 928	88 678	-	211 693
Wartość netto na dzień 1 stycznia	449 765	145 299	29 104	98 147	51 453	773 768
Wartość netto na dzień 30 czerwca	591 538	161 672	27 690	105 015	81 675	967 590

DINO POLSKA S.A.
Śródroczne skrócone sprawozdanie finansowe za okres 6 miesięcy zakończony dnia 30 czerwca 2018 roku
Dodatkowe noty objaśniające
(w tysiącach PLN)

Rok zakończony dnia 31 grudnia 2017 roku

	<i>Grunty i budynki</i>	<i>Maszyny i urządzenia</i>	<i>Środki transportu</i>	<i>Pozostale środki trwałe</i>	<i>Środki trwałe w budowie</i>	<i>Ogółem</i>
Wartość brutto na dzień 1 stycznia	208 339	166 957	23 747	147 866	33 634	580 543
Nabycia	-	-	-	-	387 414	387 414
Sprzedaż	(4 063)	(1 343)	(64)	(1 122)	(2 721)	(9 313)
Likwidacja*	(277)	150	(699)	(5 297)	(998)	(7 121)
Transfer ze środków trwałych w budowie	258 421	55 786	17 539	34 130	(365 876)	-
Wartość brutto na dzień 31 grudnia	462 420	221 550	40 523	175 577	51 453	951 523
Umorzenie i odpisy aktualizujące na dzień 1 stycznia	6 027	52 892	6 404	58 616	-	123 939
Odpis amortyzacyjny za okres	6 636	23 278	5 704	23 364	-	58 982
Sprzedaż	(6)	(2)	(54)	(43)	-	(105)
Likwidacja*	(2)	83	(635)	(4 507)	-	(5 061)
Umorzenie i odpisy aktualizujące na dzień 31 grudnia	12 655	76 251	11 419	77 430	-	177 755
Wartość netto na dzień 1 stycznia	202 312	114 065	17 343	89 250	33 634	456 604
Wartość netto na dzień 31 grudnia	449 765	145 299	29 104	98 147	51 453	773 768

* Pozycja likwidacje maszyn i urządzeń obejmuje reklasyfikację między grupami KŚT.

10. Aktywa niematerialne

Kupno i sprzedaż

W okresie 6 miesięcy zakończonym 30 czerwca 2018 roku, Spółka nabyła składniki aktywów niematerialnych o wartości 1 840 tys. PLN (w 2017 roku: 2 043 tys. PLN).

11. Inwestycje w jednostkach zależnych, stowarzyszonych i współzależnych

W okresie 6 miesięcy zakończonym 30 czerwca 2018 roku nie było zmian w posiadanych przez Spółkę inwestycjach w jednostki zależne.

Na pozycję inne papiery wartościowe składają się obligacje spółki zależnej Centrum Wynajmu Nieruchomości sp. z o.o. w łącznej kwocie 26 515 tys. PLN.

12. Zapasy

	<i>30.06.2018</i>	<i>31.12.2017</i>
Towary (według wartości netto możliwej do uzyskania)	363 864	358 573
Ogółem zapasy w cenie sprzedaży netto	363 864	358 573

W okresie 6 miesięcy zakończonym 30 czerwca 2018 roku Spółka nie utworzyła odpisów aktualizujących wartość zapasów.

13. Odpisy aktualizujące wartość należności

	<i>Odpisy aktualizujące należności długoterminowe</i>	<i>Odpisy aktualizujące należności krótkoterminowe</i>
Stan na dzień 1 stycznia 2018 roku	-	407
Zwiększenia	-	15
- odpisy aktualizujące rozrachunki	-	15
Wykorzystanie	-	(22)
- odpisy aktualizujące rozrachunki	-	(22)
Rozwiązanie	-	(20)
- odpisy aktualizujące rozrachunki	-	(20)
Stan na dzień 30 czerwca 2018 roku	-	380

	<i>Odpisy aktualizujące należności długoterminowe</i>	<i>Odpisy aktualizujące należności krótkoterminowe</i>
Stan na dzień 1 stycznia 2017 roku	-	509
Zwiększenia	-	140
- odpisy aktualizujące rozrachunki	-	140
Wykorzystanie	-	(239)
- odpisy aktualizujące rozrachunki	-	(239)
Rozwiązanie	-	(3)
- odpisy aktualizujące rozrachunki	-	(3)
Stan na dzień 31 grudnia 2017 roku	-	407

14. Kapitały

Na dzień 30 czerwca 2018 roku kapitał podstawowy Spółki wynosił 9 804 tysięcy złotych i był podzielony na 98 040 000 akcji o wartości nominalnej 0,10 złotych każda.

Na dzień 31 grudnia 2017 roku kapitał podstawowy Spółki wynosił 9 804 tysięcy złotych i był podzielony na 98 040 000 akcji o wartości nominalnej 0,10 złotych każda.

Na dzień bilansowy struktura własności kapitału zakładowego Spółki była następująca:

30 czerwca 2018 roku

	<i>Liczba akcji oraz liczba głosów na walnym zgromadzeniu</i>	<i>Udział w kapitale zakładowym i w głosach na walnym zgromadzeniu</i>
Tomasz Biernacki	50 103 000	51,10%
Pozostali akcjonariusze	47 937 000	48,90%
Razem	98 040 000	100,00%

31 grudnia 2017 roku

	<i>Liczba akcji oraz liczba głosów na walnym zgromadzeniu</i>	<i>Udział w kapitale zakładowym i w głosach na walnym zgromadzeniu</i>
Tomasz Biernacki	50 103 000	51,10%
Pozostali akcjonariusze	47 937 000	48,90%
Razem	98 040 000	100,00%

15. Rezerwy

	<i>Rezerwa z tytułu odroczonego podatku dochodowego</i>	<i>Rezerwa na świadczenia emerytalne i rentowe</i>	<i>Świadczenia z tytułu programu motywacyjnego</i>	<i>Razem</i>
Stan na dzień 1 stycznia 2018 roku	16 849	1 370	-	18 219
Zwiększenia	7 464	-	-	7 464
Wykorzystanie	-	-	-	-
Stan na dzień 30 czerwca 2018 roku, w tym:	24 313	1 370	-	25 683
Rezerwy długoterminowe	24 313	1 048	-	25 361
Rezerwy krótkoterminowe	-	322	-	322
	<i>Rezerwa z tytułu odroczonego podatku dochodowego</i>	<i>Rezerwa na świadczenia emerytalne i podobne</i>	<i>Świadczenia z tytułu programu motywacyjnego</i>	<i>Razem</i>
Stan na dzień 1 stycznia 2017 roku	12 426	1 231	5 666	19 323
Zwiększenia	4 423	139	-	4 562
Wykorzystanie	-	-	(5 666)	(5 666)
Stan na dzień 31 grudnia 2017 roku, w tym:	16 849	1 370	-	18 219
Długoterminowe	16 849	1 048	-	17 897
Krótkoterminowe	-	322	-	322

16. Oprocentowane kredyty bankowe i pożyczki

	<i>30.06.2018</i>	<i>31.12.2017</i>
Krótkoterminowe		
Zobowiązania z tytułu leasingu finansowego	37 486	40 384
Kredyty inwestycyjne	70 346	55 017
Kredyty na finansowanie bieżącej działalności	9 455	6 867
Pożyczka	432	424
Emisja dłużnych papierów wartościowych	637	654
	118 356	103 346
Długoterminowe		
Zobowiązania z tytułu leasingu finansowego	64 611	79 981
Kredyty inwestycyjne	359 051	287 251
Kredyty na finansowanie bieżącej działalności	27 297	24 008
Pożyczka	833	1 051
Emisja dłużnych papierów wartościowych	99 789	99 750
	551 581	492 041

DINO POLSKA S.A.
Śródroczne skrócone sprawozdanie finansowe za okres 6 miesięcy zakończony dnia 30 czerwca 2018 roku
Dodatkowe noty objaśniające
(w tysiącach PLN)

<i>Rodzaj zobowiązania</i>	<i>Data podpisania umowy</i>	<i>Saldo zobowiązania na 30 czerwca 2018 (tys. PLN)</i>	<i>Oprocentowanie</i>	<i>Data spłaty</i>	<i>Rodzaj zabezpieczenia</i>
1. Umowa kredytowa mBank	2013-11-22	1 953	WIBOR + marża	2023-10-31	hipoteka umowna łączna, cesja praw z polisy ubezpieczeniowej
2. Umowa kredytowa mBank	2012-03-08	5 295	WIBOR + marża	2021-12-31	hipoteka umowna łączna, cesja praw z polisy ubezpieczeniowej
3. Umowa kredytowa PKO BP	2012-01-26	-	WIBOR + marża	2018-10-28	hipoteka umowna łączna, cesja praw z polisy ubezpieczeniowej
4. Umowa kredytowa PKO BP	2011-04-13	3 230	WIBOR + marża	2021-04-12	hipoteka umowna łączna, cesja praw z polisy ubezpieczeniowej
5. Umowa kredytowa PKO BP	2013-05-23	38 819	WIBOR + marża	2021-12-31	hipoteka umowna łączna, cesja praw z polisy ubezpieczeniowej
6. Umowa kredytowa PKO BP	2016-10-25	52 041	WIBOR + marża	2024-10-24	hipoteka umowna łączna, cesja praw z polisy ubezpieczeniowej
7. Umowa o limit wierzytelności Raiffeisen	2011-12-20	-	WIBOR + marża	2018-11-30	przelew wierzytelności z tytułu płatności kartami
8. Umowa kredytowa mBank	2014-01-09	16 919	WIBOR + marża	2023-11-30	hipoteka umowna łączna, cesja praw z polisy ubezpieczeniowej
9. Umowa kredytowa ING	2014-04-15	33 336	WIBOR + marża	2022-04-14	hipoteka umowna łączna, cesja praw z polisy ubezpieczeniowej
10. Umowa kredytowa Bank Millennium	2014-12-18	8 591	WIBOR + marża	2020-06-17	hipoteka umowna łączna, cesja praw z polisy ubezpieczeniowej
11. Umowa kredytowa mBank	2015-04-17	17 308	WIBOR + marża	2025-03-31	hipoteka umowna łączna, cesja praw z polisy ubezpieczeniowej
12. Umowa kredytowa ING	2014-04-15	-	WIBOR + marża	2020-04-14	hipoteka umowna łączna, cesja praw z polisy ubezpieczeniowej
13. Umowa kredytowa mBank	2016-08-16	4 011	WIBOR + marża	2021-07-30	hipoteka umowna łączna, cesja praw z polisy ubezpieczeniowej
14. Umowa kredytowa mBank	2016-04-11	-	WIBOR + marża	2018-10-09	hipoteka umowna łączna, cesja praw z polisy ubezpieczeniowej
15. Umowa kredytowa Millennium	2016-05-12	28 161	WIBOR + marża	2021-05-11	hipoteka umowna łączna, cesja praw z polisy ubezpieczeniowej
16. Pożyczka Siemens	2016-02-24	1 265	WIBOR + marża	2021-02-28	weksel
17. Umowa kredytowa PKO BP	2016-10-25	146 471	WIBOR + marża	2025-04-24	hipoteka umowna łączna, cesja praw z polisy ubezpieczeniowej
18. Umowa kredytowa ING	2016-04-15	18 745	WIBOR + marża	2024-04-14	hipoteka umowna łączna, cesja praw z polisy ubezpieczeniowej
19. Umowa kredytowa BGŻ BNP Paribas	2017-03-20	-	WIBOR + marża	2019-03-19	hipoteka umowna łączna, cesja praw z polisy ubezpieczeniowej
20. Umowa kredytowa BGŻ BNP Paribas	2017-03-20	22 262	WIBOR + marża	2027-03-19	hipoteka umowna łączna, cesja praw z polisy ubezpieczeniowej
21. Umowa kredytowa BZ WBK	2018-02-19	70 063	WIBOR + marża	2023-02-18	hipoteka umowna łączna, cesja praw z polisy ubezpieczeniowej
22. Umowa kredytowa Bank Handlowy	2018-02-22	-	WIBOR + marża	2019-02-27	brak
RAZEM		468 470			

*Saldo zobowiązań bez uwzględnienia prowizji.

Ponadto na zobowiązaniach z tytułu kredytów i leasingów występują zabezpieczenia w postaci weksli in blanco.

DINO POLSKA S.A.
Śródroczne skrócone sprawozdanie finansowe za okres 6 miesięcy zakończony dnia 30 czerwca 2018 roku
Dodatkowe noty objaśniające
(w tysiącach PLN)

<i>Rodzaj zobowiązania</i>	<i>Data podpisania umowy</i>	<i>Saldo zobowiązania na 31 grudnia 2017* (tys. PLN)</i>	<i>Oprocentowanie</i>	<i>Data spłaty</i>	<i>Rodzaj zabezpieczenia</i>
1. Umowa kredytowa mBank	2013-11-22	2 136	WIBOR + marża	2023-10-31	hipoteka umowna łączna, cesja praw z polisy ubezpieczeniowej
2. Umowa kredytowa mBank	2012-03-08	6 052	WIBOR + marża	2021-12-31	hipoteka umowna łączna, cesja praw z polisy ubezpieczeniowej
3. Umowa kredytowa PKO BP	2012-01-26	-	WIBOR + marża	2018-10-28	hipoteka umowna łączna, cesja praw z polisy ubezpieczeniowej
4. Umowa kredytowa PKO BP	2011-04-13	3 788	WIBOR + marża	2021-04-12	hipoteka umowna łączna, cesja praw z polisy ubezpieczeniowej
5. Umowa kredytowa PKO BP	2013-05-23	44 236	WIBOR + marża	2021-12-31	hipoteka umowna łączna, cesja praw z polisy ubezpieczeniowej
6. Umowa kredytowa PKO BP	2016-10-25	56 149	WIBOR + marża	2024-10-24	hipoteka umowna łączna, cesja praw z polisy ubezpieczeniowej
7. Umowa o limit wierzytelności Raiffeisen	2011-12-20	-	WIBOR + marża	2018-11-30	przelew wierzytelności z tytułu płatności kartami
8. Umowa kredytowa BZ WBK	2012-07-31	21 568	WIBOR + marża	2022-07-31	hipoteka umowna łączna, cesja praw z polisy ubezpieczeniowej
9. Umowa kredytowa BZ WBK	2014-02-20	10 964	WIBOR + marża	2019-02-28	hipoteka umowna łączna, cesja praw z polisy ubezpieczeniowej
10. Umowa kredytowa mBank	2014-01-09	18 512	WIBOR + marża	2023-11-30	hipoteka umowna łączna, cesja praw z polisy ubezpieczeniowej
11. Umowa kredytowa ING	2014-04-15	37 502	WIBOR + marża	2022-04-14	hipoteka umowna łączna, cesja praw z polisy ubezpieczeniowej
12. Umowa kredytowa Bank Millennium	2014-12-18	10 252	WIBOR + marża	2020-06-17	hipoteka umowna łączna, cesja praw z polisy ubezpieczeniowej
13. Umowa kredytowa mBank	2015-04-17	18 590	WIBOR + marża	2025-03-31	hipoteka umowna łączna, cesja praw z polisy ubezpieczeniowej
14. Umowa kredytowa BZ WBK	2015-02-05	20 774	WIBOR + marża	2020-01-31	hipoteka umowna łączna, cesja praw z polisy ubezpieczeniowej
15. Umowa kredytowa BZ WBK	2014-07-31	3 050	WIBOR + marża	2019-07-31	hipoteka umowna łączna, cesja praw z polisy ubezpieczeniowej
16. Umowa kredytowa ING	2014-04-15	-	WIBOR + marża	2018-04-14	hipoteka umowna łączna, cesja praw z polisy ubezpieczeniowej
17. Umowa kredytowa Millennium	2012-04-27	-	WIBOR + marża	2018-06-25	hipoteka umowna łączna, cesja praw z polisy ubezpieczeniowej
18. Umowa kredytowa BZ WBK	2016-09-30	19 441	WIBOR + marża	2021-08-31	hipoteka umowna łączna, cesja praw z polisy ubezpieczeniowej
19. Umowa kredytowa mBank	2016-08-16	4 269	WIBOR + marża	2021-07-30	hipoteka umowna łączna, cesja praw z polisy ubezpieczeniowej
20. Umowa kredytowa mBank	2016-04-11	-	WIBOR + marża	2018-10-09	hipoteka umowna łączna, cesja praw z polisy ubezpieczeniowej
21. Umowa kredytowa Millennium	2016-05-12	20 623	WIBOR + marża	2021-05-11	hipoteka umowna łączna, cesja praw z polisy ubezpieczeniowej
22. Pożyczka Siemens	2016-02-24	1 475	WIBOR + marża	2021-02-28	weksel
23. Umowa kredytowa PKO BP	2016-10-25	35 104	WIBOR + marża	2025-04-24	hipoteka umowna łączna, cesja praw z polisy ubezpieczeniowej
24. Umowa kredytowa ING	2016-04-15	18 745	WIBOR + marża	2024-04-14	hipoteka umowna łączna, cesja praw z polisy ubezpieczeniowej
25. Umowa kredytowa BGŻ BNP Paribas	2017-03-20	-	WIBOR + marża	2019-03-19	hipoteka umowna łączna, cesja praw z polisy ubezpieczeniowej
26. Umowa kredytowa BGŻ BNP Paribas	2017-03-20	22 262	WIBOR + marża	2027-03-19	hipoteka umowna łączna, cesja praw z polisy ubezpieczeniowej
RAZEM		375 492			

*Saldo zobowiązań bez uwzględnienia prowizji.

Ponadto na zobowiązaniach z tytułu kredytów i leasingów występują zabezpieczenia w postaci weksli in blanco.

17. Inne istotne zmiany

17.1. Kwoty i zdarzenia o charakterze nietypowym

W okresie od 1 stycznia 2018 roku do 30 czerwca 2018 roku nie wystąpiły zdarzenia o charakterze nietypowym dla działalności Spółki.

W okresie od 1 stycznia 2017 roku do 30 czerwca 2017 roku na wyniki Grupy Dino wpływ miały koszty związane z ofertą publiczną akcji Spółki przeprowadzoną na przełomie marca i kwietnia 2017 roku. Suma tych kosztów wyniosła w I półroczu 2017 roku 12 272 tys. PLN.

17.2. Kapitałowe papiery wartościowe

W okresie od 1 stycznia 2018 roku do 30 czerwca 2018 roku Spółka nie dokonywała emisji, wykupu i spłaty nieudziałowych i kapitałowych papierów wartościowych.

W dniu 18 kwietnia 2017 roku Zarząd GPW postanowił o wprowadzeniu z dniem 19 kwietnia 2017 roku w trybie zwykłym do obrotu giełdowego na rynku podstawowym 98 040 000 akcji serii A Spółki o wartości nominalnej 0,10 PLN każda.

17.3. Sprawy sądowe

Zarówno w okresie od 1 stycznia 2018 roku do 30 czerwca 2018 roku jak i w okresie od 1 stycznia 2017 roku do 30 czerwca 2017 roku nie wystąpiły istotne sprawy sądowe.

17.4. Zobowiązania warunkowe, w tym również udzielone przez jednostkę gwarancje i poręczenia, także wekslowe, oraz aktywa warunkowe

Na dzień 30 czerwca 2018 roku Spółka posiadała następujące zobowiązania warunkowe:

1. poręczenie spłaty kredytu zaciągniętego przez Spółkę "Agro-Rydzyna" sp. z o.o., umowa nr 40/105/11/Z/IN z dnia 14 grudnia 2011 roku zawarta z BRE Bank S.A. o kredyt inwestycyjny w kwocie 14 750 tys. PLN. Oprocentowanie kredytu zmienne. Ostateczny termin spłaty 31 sierpnia 2021 roku. Poręczenie obejmuje kwotę kapitału oraz naliczone od tego kapitału odsetki i inne koszty.
2. poręczenie spłaty kredytu zaciągniętego przez Spółkę Dino Krotoszyn sp. z o.o., umowa nr 66102010260000159601153071 z dnia 15 stycznia 2018 roku zawarta z PKO BP S.A. o kredyt inwestycyjny w kwocie 16 074 tys. PLN. Oprocentowanie kredytu zmienne. Ostateczny termin spłaty 24 października 2024 roku. Poręczenie obejmuje kwotę kapitału oraz naliczone od tego kapitału odsetki i inne koszty.
3. poręczenie spłaty kredytu zaciągniętego przez Spółkę Centrum Wynajmu Nieruchomości sp. z o.o., umowa nr 40/090/16/Z/IN z dnia 16 sierpnia 2016 roku zawarta z mBank S. A. o kredyt inwestycyjny w kwocie 32 000 tys. PLN. Oprocentowanie kredytu zmienne. Ostateczny termin spłaty 30 lipca 2021 roku. Poręczenie obejmuje kwotę kapitału oraz naliczone od tego kapitału odsetki i inne koszty.

Na dzień 30 czerwca 2017 roku Spółka posiadała następujące zobowiązania warunkowe:

1. poręczenie spłaty kredytu zaciągniętego przez Spółkę „Agro-Rydzyna” sp. z o.o., umowa nr 40/105/11/Z/IN z dnia 14 grudnia 2011 roku zawarta z BRE Bank S.A. o kredyt inwestycyjny w kwocie 14 750 tys. PLN. Oprocentowanie kredytu zmienne. Ostateczny termin spłaty 31 sierpnia 2021 roku. Poręczenie obejmuje kwotę kapitału oraz naliczone od tego kapitału odsetki i inne koszty.
2. poręczenie spłaty kredytu zaciągniętego przez Spółkę Dino Krotoszyn sp. z o.o., umowa nr 50102010260000119601043363 z dnia 25 października 2016 roku zawarta z PKO BP S.A. o kredyt inwestycyjny w kwocie 11 350 tys. PLN. Oprocentowanie kredytu zmienne. Ostateczny termin spłaty 24 października 2024. Poręczenie obejmuje kwotę kapitału oraz naliczone od tego kapitału odsetki i inne koszty.
3. poręczenie spłaty kredytu zaciągniętego przez Spółkę Agro-Rydzyna sp. z o.o., umowa nr K00911/14 z dnia 29 lipca 2014 roku zawarta z Bank Zachodni WBK S.A. o kredyt w rachunku bieżącym w kwocie 5 000 tys. PLN oraz aneks nr 1 z dnia 28 sierpnia 2015 roku, oraz aneks nr 2 z dnia 25 lutego 2016 roku zmieniający kwotę do 10 000 tys. złotych, oraz aneks nr 3 z dnia 23 sierpnia 2016 roku. Oprocentowanie kredytu zmienne. Ostateczny termin spłaty 31 sierpnia 2017 roku. Poręczenie obejmuje kwotę kapitału oraz naliczone od tego kapitału odsetki i inne koszty.

4. poręczenie spłaty kredytu zaciągniętego przez Spółkę Centrum Wynajmu Nieruchomości sp. z o.o., umowa nr 40/090/16/Z/IN z dnia 16 sierpnia 2016 roku zawarta z mBank S. A. o kredyt inwestycyjny w kwocie 32 000 tys. PLN. Oprocentowanie kredytu zmienne. Ostateczny termin spłaty 30 lipca 2021 roku. Poręczenie obejmuje kwotę kapitału oraz naliczone od tego kapitału odsetki i inne koszty.

17.5. Zobowiązania do poniesienia nakładów inwestycyjnych

Na dzień 30 czerwca 2018 roku zobowiązania z tytułu zakupów rzeczowych aktywów trwałych dotyczyły głównie zakupu gruntów oraz usług budowlanych związanych z dalszym rozwojem sieci sklepów Grupy Dino Polska. Łącznie wynosiły one 62 378 tys. PLN (na dzień 31 grudnia 2017 roku: 57 352 tys. PLN).

17.6. Środki pieniężne i ich ekwiwalenty

Dla celów śródrocznego rachunku przepływów pieniężnych, środki pieniężne i ich ekwiwalenty składają się z następujących pozycji:

	<i>30.06.2018</i>	<i>30.06.2017</i>
Środki pieniężne w banku i w kasie	82 404	16 528
Lokaty krótkoterminowe	70 515	5 703
Pozostałe środki pieniężne (środki pieniężne w drodze - karty płatnicze)	18 449	7 783
Razem	171 368	30 014

Przyczyny występowania różnic pomiędzy bilansowymi zmianami niektórych pozycji oraz zmian zmianami wynikającymi z rachunku przepływów pieniężnych przedstawiają poniższe tabele:

<i>Odsetki i udziały w zyskach</i>	<i>01.01.2018- 30.06.2018</i>	<i>01.01.2017- 30.06.2017</i>
Wynik na działalności finansowej z tytułu odsetek	18 281	16 277
Koszty finansowe - prowizje i otrzymane poręczenia	1 035	1 849
Odsetki i udziały w zyskach w rachunku przepływów pieniężnych	19 316	18 126

<i>Należności</i>	<i>01.01.2018- 30.06.2018</i>	<i>01.01.2017- 30.06.2017</i>
Bilansowa zmiana stanu należności długoterminowych i krótkoterminowych netto	19 126	(3 877)
Zmiana stanu należności z tytułu sprzedaży środków trwałych	(544)	187
Zmiana stanu należności w rachunku przepływów pieniężnych	18 582	(3 690)

<i>Zobowiązania</i>	<i>01.01.2018- 30.06.2018</i>	<i>01.01.2017- 30.06.2017</i>
Bilansowa zmiana stanu zobowiązań krótko i długoterminowych	115 273	97 912
Zmiana stanu kredytów i pożyczek krótko- i długoterminowych oraz obligacji	(93 707)	(39 908)
Zmiana stanu obligacji oraz certyfikatów inwestycyjnych	-	(37 000)
Zmiana stanu zobowiązań z tytułu umów leasingu	18 268	(18 317)
Zmiana stanu zobowiązań z tytułu opłat za otrzymane poręczenia	1 844	1 509
Zmiana stanu rozrachunków z tytułu zakupu środków trwałych	(4 956)	(4 236)
Zmiana stanu zobowiązań w rachunku przepływów pieniężnych	36 722	(40)

W I półroczu 2017 roku przepływy środków pieniężnych z działalności operacyjnej zostały skorygowane o koszty o charakterze niepieniężnym w kwocie 7 500 tys. PLN.

17.7. Inne wybrane ujawnienia

W I półroczu 2018 roku nie wystąpiły istotne zdarzenia wymagające ujawnienia w śródrocznym skróconym sprawozdaniu finansowym Spółki.

W I półroczu 2017 roku w Spółce obowiązywał Program Motywacyjny. Szczegółowe informacje dotyczące programu motywacyjnego zostały przedstawione w sprawozdaniu finansowym za rok 2016.

18. Cele i zasady zarządzania ryzykiem finansowym

Spółka narażona jest na ryzyko rynkowe obejmujące przede wszystkim ryzyko zmiany stóp procentowych, nie jest natomiast narażona na ryzyko związane z wahaniami kursów wymiany walut. Spółka nie posiada, ani nie emituje pochodnych instrumentów finansowych przeznaczonych do obrotu.

Spółka posiada wytyczne i zalecenia w zakresie zarządzania ryzykiem finansowym, które określają jej całłościowe strategię operacyjną, poziom tolerancji ryzyka oraz ogólną filozofię zarządzania ryzykiem.

W okresie 6 miesięcy zakończonym 30 czerwca 2018 roku nie wystąpiły istotne zmiany w zasadach zarządzaniem ryzykiem finansowym w stosunku do sprawozdania finansowego za rok 2017.

19. Instrumenty finansowe

Według oceny Spółki wartość godziwa środków pieniężnych, krótkoterminowych lokat, należności handlowych, zobowiązań handlowych, kredytów bankowych, pożyczki, wyemitowanych obligacji oraz zobowiązań z tytułu leasingu finansowego nie odbiega od wartości bilansowych. W okresie 6 miesięcy zakończonym 30 czerwca 2018 roku nie dokonywano zmian w metodzie (sposobie) ustalania wartości godziwej instrumentów finansowych oraz nie dokonywano zmian w klasyfikacji aktywów finansowych w wyniku zmiany celu lub wykorzystania tych aktywów.

Wartości godziwe poszczególnych klas instrumentów finansowych

	<i>Wartość bilansowa</i>	
	<i>30.06.2018</i>	<i>31.12.2017</i>
<i>Aktywa finansowe</i>		
Środki pieniężne	171 368	185 608
Należności z tytułu dostaw i usług	14 482	30 643
Pozostałe aktywa finansowe (długoterminowe)	738 809	738 809
Razem	924 649	955 060
<i>Zobowiązania finansowe</i>		
Zobowiązania z tytułu dostaw i usług	783 832	765 966
Oprocentowane kredyty bankowe i pożyczki:	569 511	494 983
- zobowiązania z tytułu leasingu finansowego i umów dzierżawy z opcją zakupu	102 097	120 365
- kredyty i pożyczki oprocentowane wg zmiennej stopy procentowej	467 414	374 618
Obligacje	100 426	100 404
Razem	1 453 769	1 361 353

20. Działalność zaniechana

W okresie objętym niniejszym sprawozdaniem finansowym Spółka nie zaniechała prowadzenia działalności.

21. Transakcje z podmiotami powiązanymi

a) Grupa kapitałowa

Spółka funkcjonuje w ramach grupy kapitałowej Dino Polska.

Spółka sporządza skonsolidowane sprawozdanie finansowe dla grupy kapitałowej, w której jest jednostką dominującą.

b) Podmiot dominujący

Podmiotem dominującym wobec Spółki jest Tomasz Biernacki prowadzący działalność pod firmą Zakłady Mięsne "Biernacki" Tomasz Biernacki z siedzibą w Czeluścinie, Czeluścin 6, 63-830 Pępowo.

Wielkość transakcji z podmiotem dominującym wyniosła:

<i>(w tysiącach złotych)</i>	<i>01.01.2018- 30.06.2018</i>	<i>01.01.2017- 30.06.2017</i>
Zakupy	261	208
Sprzedaż	-	1

<i>(w tysiącach złotych)</i>	<i>30.06.2018</i>	<i>31.12.2017</i>
Należności z tytułu dostaw, robót i usług	-	6
Zobowiązania z tytułu dostaw, robót i usług	49	105

c) Transakcje z pozostałymi podmiotami powiązanymi w tym z podmiotami znajdującymi się wraz ze Spółką pod wspólną kontrolą podmiotu dominującego

Wielkość transakcji z podmiotami zależnymi i stowarzyszonymi wyniosła:

"Agro-Rydzyna" spółka z ograniczoną odpowiedzialnością

<i>(w tysiącach złotych)</i>	<i>01.01.2018- 30.06.2018</i>	<i>01.01.2017- 30.06.2017</i>
Zakupy	346 269	211 998
Sprzedaż	1 168	93

<i>(w tysiącach złotych)</i>	<i>30.06.2018</i>	<i>31.12.2017</i>
Należności z tytułu dostaw, robót i usług	487	324
Zobowiązania z tytułu dostaw, robót i usług	88 221	90 367
Inne zobowiązania	-	52

DINO POLSKA S.A.
Śródroczne skrócone sprawozdanie finansowe za okres 6 miesięcy zakończony dnia 30 czerwca 2018 roku
Dodatkowe noty objaśniające
(w tysiącach PLN)

Sezam XI Fundusz Inwestycyjny Zamknięty Aktywów Niepublicznych

<i>(w tysiącach złotych)</i>	<i>01.01.2018- 30.06.2018</i>	<i>01.01.2017- 30.06.2017</i>
------------------------------	-----------------------------------	-----------------------------------

Pozostałe przychody finansowe	-	13
-------------------------------	---	----

Centrum Wynajmu Nieruchomości spółka z ograniczoną odpowiedzialnością

<i>(w tysiącach złotych)</i>	<i>01.01.2018- 30.06.2018</i>	<i>01.01.2017- 30.06.2017</i>
------------------------------	-----------------------------------	-----------------------------------

Zakupy	12 971	13 261
Sprzedaż	633	1 234
Odsetki - przychody finansowe	756	-

<i>(w tysiącach złotych)</i>	<i>30.06.2018</i>	<i>31.12.2017</i>
------------------------------	-------------------	-------------------

Należności z tytułu dostaw, robót i usług	106	718
Zobowiązania z tytułu dostaw, robót i usług	3 987	2 162
Pożyczki udzielone	2 020	-
Inne należności	1	314
Inne zobowiązania	586	73
Inne papiery wartościowe	26 515	25 779

Centrum Wynajmu Nieruchomości 1 S.A.

<i>(w tysiącach złotych)</i>	<i>01.01.2018- 30.06.2018</i>	<i>01.01.2017- 30.06.2017</i>
------------------------------	-----------------------------------	-----------------------------------

Zakupy	1 942	1 896
Sprzedaż	195	217
Odsetki - koszty finansowe	48	53

<i>(w tysiącach złotych)</i>	<i>30.06.2018</i>	<i>31.12.2017</i>
------------------------------	-------------------	-------------------

Należności z tytułu dostaw, robót i usług	1	-
Zobowiązania z tytułu dostaw, robót i usług	1 569	371
Pożyczki otrzymane	2 448	2 400
Inne należności	25	16
Inne zobowiązania	116	-

Centrum Wynajmu Nieruchomości 2 S.A.

<i>(w tysiącach złotych)</i>	<i>01.01.2018- 30.06.2018</i>	<i>01.01.2017- 30.06.2017</i>
------------------------------	-----------------------------------	-----------------------------------

Zakupy	4 287	4 498
Sprzedaż	13	299
Odsetki - przychody finansowe	367	363

DINO POLSKA S.A.
Śródroczne skrócone sprawozdanie finansowe za okres 6 miesięcy zakończony dnia 30 czerwca 2018 roku
Dodatkowe noty objaśniające
(w tysiącach PLN)

<i>(w tysiącach złotych)</i>	<i>30.06.2018</i>	<i>31.12.2017</i>
Należności z tytułu dostaw, robót i usług	1	1
Zobowiązania z tytułu dostaw, robót i usług	3 158	830
Pożyczki udzielone	18 930	18 563
Inne należności	11	-
Inne zobowiązania	560	55

Centrum Wynajmu Nieruchomości 3 S.A.

<i>(w tysiącach złotych)</i>	<i>01.01.2018- 30.06.2018</i>	<i>01.01.2017- 30.06.2017</i>
Zakupy	4 178	4 126
Sprzedaż	4	246
Odsetki - przychody finansowe	192	183

<i>(w tysiącach złotych)</i>	<i>30.06.2018</i>	<i>31.12.2017</i>
Należności z tytułu dostaw, robót i usług	1	-
Zobowiązania z tytułu dostaw, robót i usług	3 784	814
Pożyczki udzielone	9 925	9 733
Inne zobowiązania	519	59

Centrum Wynajmu Nieruchomości 4 S.A.

<i>(w tysiącach złotych)</i>	<i>01.01.2018- 30.06.2018</i>	<i>01.01.2017- 30.06.2017</i>
Zakupy	2 418	2 617
Sprzedaż	6	242
Odsetki - przychody finansowe	220	190

<i>(w tysiącach złotych)</i>	<i>30.06.2018</i>	<i>31.12.2017</i>
Należności z tytułu dostaw, robót i usług	2	-
Zobowiązania z tytułu dostaw, robót i usług	920	406
Pożyczki udzielone	11 555	10 435
Inne należności	-	8
Inne zobowiązania	339	20

Centrum Wynajmu Nieruchomości 5 S.A.

<i>(w tysiącach złotych)</i>	<i>01.01.2018- 30.06.2018</i>	<i>01.01.2017- 30.06.2017</i>
Zakupy	1 703	1 734
Sprzedaż	5	219
Odsetki - koszty finansowe	16	33
Odsetki - przychody finansowe	13	-

DINO POLSKA S.A.
Śródroczne skrócone sprawozdanie finansowe za okres 6 miesięcy zakończony dnia 30 czerwca 2018 roku
Dodatkowe noty objaśniające
(w tysiącach PLN)

<i>(w tysiącach złotych)</i>	<u>30.06.2018</u>	<u>31.12.2017</u>
Należności z tytułu dostaw, robót i usług	1	-
Zobowiązania z tytułu dostaw, robót i usług	302	295
Pożyczki udzielone	1 214	401
Pożyczki otrzymane	1 017	1 003
Inne należności	-	1
Inne zobowiązania	296	9

Centrum Wynajmu Nieruchomości 6 S.A.

<i>(w tysiącach złotych)</i>	<u>01.01.2018- 30.06.2018</u>	<u>01.01.2017- 30.06.2017</u>
Zakupy	3 495	3 480
Sprzedaż	5	314
Odsetki - przychody finansowe	127	171

<i>(w tysiącach złotych)</i>	<u>30.06.2018</u>	<u>31.12.2017</u>
Należności z tytułu dostaw, robót i usług	2	-
Zobowiązania z tytułu dostaw, robót i usług	1 240	657
Pożyczki udzielone	6 549	6 422
Inne należności	-	158
Inne zobowiązania	545	48

Centrum Wynajmu Nieruchomości Marketing spółka z ograniczoną odpowiedzialnością

<i>(w tysiącach złotych)</i>	<u>01.01.2018- 30.06.2018</u>	<u>01.01.2017- 30.06.2017</u>
Sprzedaż	4	4

<i>(w tysiącach złotych)</i>	<u>30.06.2018</u>	<u>31.12.2017</u>
Należności z tytułu dostaw, robót i usług	1	1

Centrum Wynajmu Nieruchomości sp. z o.o. Marketing 2 SKA (w likwidacji)

<i>(w tysiącach złotych)</i>	<u>01.01.2018- 30.06.2018</u>	<u>01.01.2017- 30.06.2017</u>
Sprzedaż	3	4

<i>(w tysiącach złotych)</i>	<u>30.06.2018</u>	<u>31.12.2017</u>
Należności z tytułu dostaw, robót i usług	-	1

DINO POLSKA S.A.
Śródroczne skrócone sprawozdanie finansowe za okres 6 miesięcy zakończony dnia 30 czerwca 2018 roku
Dodatkowe noty objaśniające
(w tysiącach PLN)

Dino Krotoszyn spółka z ograniczoną odpowiedzialnością

<i>(w tysiącach złotych)</i>	<i>01.01.2018- 30.06.2018</i>	<i>01.01.2017- 30.06.2017</i>
Zakupy	10 632	7 508
Sprzedaż	31	152
Odsetki - przychody finansowe	34	-
<i>(w tysiącach złotych)</i>	<i>30.06.2018</i>	<i>31.12.2017</i>
Należności z tytułu dostaw, robót i usług	6	2
Zobowiązania z tytułu dostaw, robót i usług	10 945	3 668
Pożyczki udzielone	1 762	1 729

Dino Oil spółka z ograniczoną odpowiedzialnością

<i>(w tysiącach złotych)</i>	<i>01.01.2018- 30.06.2018</i>	<i>01.01.2017- 30.06.2017</i>
Zakupy	-	4
Sprzedaż	4	-
Odsetki - przychody finansowe	1	-
<i>(w tysiącach złotych)</i>	<i>30.06.2018</i>	<i>31.12.2017</i>
Należności z tytułu dostaw, robót i usług	1	2
Pożyczki udzielone	41	34

Dino Północ spółka z ograniczoną odpowiedzialnością

<i>(w tysiącach złotych)</i>	<i>01.01.2018- 30.06.2018</i>	<i>01.01.2017- 30.06.2017</i>
Sprzedaż	4	4
<i>(w tysiącach złotych)</i>	<i>30.06.2018</i>	<i>31.12.2017</i>
Należności z tytułu dostaw, robót i usług	24	20

Dino Południe spółka z ograniczoną odpowiedzialnością

<i>(w tysiącach złotych)</i>	<i>01.01.2018- 30.06.2018</i>	<i>01.01.2017- 30.06.2017</i>
Sprzedaż	8	4
Odsetki - przychody finansowe	120	-

DINO POLSKA S.A.
Śródroczne skrócone sprawozdanie finansowe za okres 6 miesięcy zakończony dnia 30 czerwca 2018 roku
Dodatkowe noty objaśniające
(w tysiącach PLN)

<i>(w tysiącach złotych)</i>	<u>30.06.2018</u>	<u>31.12.2017</u>
Należności z tytułu dostaw, robót i usług	1	64
Pożyczki udzielone	19 027	6
Inne należności	-	1

Pol-Food Polska spółka z ograniczoną odpowiedzialnością

<i>(w tysiącach złotych)</i>	<u>01.01.2018- 30.06.2018</u>	<u>01.01.2017- 30.06.2017</u>
Zakupy	3 050	127
Sprzedaż	3	-
Odsetki - koszty finansowe	885	725

<i>(w tysiącach złotych)</i>	<u>30.06.2018</u>	<u>31.12.2017</u>
Zobowiązania z tytułu dostaw, robót i usług	72 039	56 068
Inne papiery wartościowe	54 468	55 380

Wielkość transakcji z innymi podmiotami powiązanymi wyniosła:

TBE spółka z ograniczoną odpowiedzialnością

<i>(w tysiącach złotych)</i>	<u>01.01.2018- 30.06.2018</u>	<u>01.01.2017- 30.06.2017</u>
Sprzedaż	2	-

<i>(w tysiącach złotych)</i>	<u>30.06.2018</u>	<u>31.12.2017</u>
Należności z tytułu dostaw, robót i usług	2	1

Krot Invest KR Inżynieria sp. z o.o. SKA

<i>(w tysiącach złotych)</i>	<u>01.01.2018- 30.06.2018</u>	<u>01.01.2017- 30.06.2017</u>
Zakupy	109 740	76 887
Sprzedaż	442	311

<i>(w tysiącach złotych)</i>	<u>30.06.2018</u>	<u>31.12.2017</u>
Należności z tytułu dostaw, robót i usług	120	66
Inne należności	17	20
Inne zobowiązania	47 139	41 366

DINO POLSKA S.A.
Śródroczne skrócone sprawozdanie finansowe za okres 6 miesięcy zakończony dnia 30 czerwca 2018 roku
Dodatkowe noty objaśniające
(w tysiącach PLN)

Krot Invest 2 KR Inżynieria sp. z o.o. Sp.k.

<i>(w tysiącach złotych)</i>	<i>01.01.2018- 30.06.2018</i>	<i>01.01.2017- 30.06.2017</i>
------------------------------	-----------------------------------	-----------------------------------

Zakupy	6 146	4 419
--------	-------	-------

<i>(w tysiącach złotych)</i>	<i>30.06.2018</i>	<i>31.12.2017</i>
------------------------------	-------------------	-------------------

Zobowiązania z tytułu dostaw, robót i usług	1 526	1 521
---	-------	-------

Inne zobowiązania	34	65
-------------------	----	----

Wielkość transakcji z kadrami kierowniczymi wyniosła:

<i>(w tysiącach złotych)</i>	<i>01.01.2018- 30.06.2018</i>	<i>01.01.2017- 31.12.2017</i>	<i>01.01.2017- 30.06.2017</i>
------------------------------	-----------------------------------	-----------------------------------	-----------------------------------

Główna kadra kierownicza (członkowie Zarządu)	-	-	-
---	---	---	---

Rada Nadzorcza	-	-	-
----------------	---	---	---

Transakcje z podmiotami powiązanymi miały rutynowy charakter i zawierane były na warunkach rynkowych i po cenach nieobiegających od cen stosowanych w transakcjach pomiędzy podmiotami niepowiązanymi.

22. Zdarzenia następujące po dniu bilansowym

Do dnia sporządzenia śródrocznego skróconego sprawozdania finansowego nie wystąpiły istotne zdarzenia, które wymagałyby ujęcia bądź opisanie w niniejszym sprawozdaniu.

Raport niezależnego biegłego rewidenta z przeglądu śródrocznego skróconego skonsolidowanego sprawozdania finansowego

Dla Akcjonariuszy i Rady Nadzorczej Dino Polska S.A.

Wprowadzenie

Przeprowadziliśmy przegląd załączonego śródrocznego skróconego skonsolidowanego sprawozdania finansowego Grupy Kapitałowej Dino Polska S.A. („Grupa”), w której jednostką dominującą jest Dino Polska S.A. („Spółka”) z siedzibą w Krotoszynie przy ul. Ostrowskiej 122 sporządzonego na dzień 30 czerwca 2018 roku, na które składają się: śródroczny skrócony skonsolidowany rachunek zysków i strat, śródroczne skrócone skonsolidowane sprawozdanie z całkowitych dochodów za okres od dnia 1 stycznia 2018 roku do dnia 30 czerwca 2018 roku, śródroczne skrócone skonsolidowane sprawozdanie z sytuacji finansowej na dzień 30 czerwca 2018 roku, śródroczne skrócone skonsolidowane sprawozdanie z przepływów pieniężnych, śródroczne skrócone skonsolidowane sprawozdanie ze zmian w kapitale własnym za okres od dnia 1 stycznia 2018 roku do dnia 30 czerwca 2018 roku oraz dodatkowe noty objaśniające („śródroczne skrócone skonsolidowane sprawozdanie finansowe”).

Zarząd Spółki jest odpowiedzialny za sporządzenie i przedstawienie załączonego śródrocznego skróconego skonsolidowanego sprawozdania finansowego zgodnie z wymogami Międzynarodowego Standardu Rachunkowości 34 *Śródroczna sprawozdawczość finansowa*, ogłoszonego w formie rozporządzeń Komisji Europejskiej.

My jesteśmy odpowiedzialni za sformułowanie wniosku na temat załączonego śródrocznego skróconego skonsolidowanego sprawozdania finansowego na podstawie przeprowadzonego przez nas przeglądu.

Zakres przeglądu

Przegląd przeprowadziliśmy zgodnie z Krajowym Standardem Przeglądu 2410 w brzmieniu Międzynarodowego Standardu Usług Przeglądu 2410 *Przegląd śródrocznych informacji finansowych przeprowadzony przez niezależnego biegłego rewidenta jednostki* („standard”), przyjętym uchwałą nr 2041/37a/2018 Krajowej Rady Biegłych Rewidentów z dnia 5 marca 2018 roku. Przegląd śródrocznego sprawozdania finansowego polega na kierowaniu zapytań, przede wszystkim do osób odpowiedzialnych za kwestie finansowe i księgowe, przeprowadzaniu procedur analitycznych oraz innych procedur przeglądu.

Przegląd ma istotnie węższy zakres niż badanie przeprowadzane zgodnie z Krajowymi Standardami Badania w brzmieniu Międzynarodowych Standardów Badania, przyjętymi uchwałą nr 2041/37a/2018 Krajowej Rady Biegłych Rewidentów z dnia 5 marca 2018 roku i na skutek tego przegląd nie wystarcza do uzyskania pewności, że wszystkie istotne kwestie, które zostałyby zidentyfikowane w trakcie badania, zostały ujawnione. W związku z tym nie wyrażamy opinii z badania.



Wniosek

Na podstawie przeprowadzonego przez nas przeglądu stwierdzamy, że nic nie zwróciło naszej uwagi, co kazałoby nam sądzić, że załączone śródroczne skrócone skonsolidowane sprawozdanie finansowe nie zostało sporządzone, we wszystkich istotnych aspektach, zgodnie z wymogami Międzynarodowego Standardu Rachunkowości 34 *Śródroczna sprawozdawczość finansowa*, ogłoszonego w formie rozporządzeń Komisji Europejskiej.

Warszawa, dnia 21 sierpnia 2018 roku

Kluczowy Biegły Rewident



Łukasz Wojciechowski
biegły rewident
nr w rejestrze: 12273

Ernst & Young Audyt Polska
spółka z ograniczoną odpowiedzialnością
spółka komandytowa
Rondo ONZ 1, 00-124 Warszawa

działający w imieniu:

Ernst & Young Audyt Polska
spółka z ograniczoną odpowiedzialnością sp. k.
Rondo ONZ 1, 00-124 Warszawa
nr na liście firm audytorskich: 130



Building a better
working world

Ernst & Young Audyt Polska
spółka z ograniczoną odpowiedzialnością sp. k.
Rondo ONZ 1
00-124 Warszawa
Tel. +48 22 557 70 00
Faks +48 22 557 70 01
warszawa@pl.ey.com
www.ey.com/pl

Raport niezależnego biegłego rewidenta z przeglądu śródrocznego skróconego sprawozdania finansowego

Dla Akcjonariuszy i Rady Nadzorczej Dino Polska S.A.

Wprowadzenie

Przeprowadziliśmy przegląd załączonego śródrocznego skróconego sprawozdania finansowego Dino Polska S.A. („Spółka”) z siedzibą w Krotoszynie przy ul. Ostrowskiej 122 sporządzonego na dzień 30 czerwca 2018 roku, na które składają się: śródroczny skrócony rachunek zysków i strat za okres od dnia 1 stycznia 2018 roku do dnia 30 czerwca 2018 roku, śródroczny skrócony bilans na dzień 30 czerwca 2018 roku, śródroczny skrócony rachunek przepływów pieniężnych, śródroczne skrócone zestawienie ze zmian w kapitale własnym za okres od dnia 1 stycznia 2018 roku do dnia 30 czerwca 2018 roku oraz dodatkowe noty objaśniające („śródroczne skrócone sprawozdanie finansowe”).

Zakres i format załączonego śródrocznego skróconego sprawozdania finansowego za okres od dnia 1 stycznia 2018 roku do dnia 30 czerwca 2018 roku wynika z Rozporządzenia Ministra Finansów z dnia 29 marca 2018 roku w sprawie informacji bieżących i okresowych przekazywanych przez emitentów papierów wartościowych oraz warunków uznawania za równoważne informacji wymaganych przepisami prawa państwa niebędącego państwem członkowskim („rozporządzenie w sprawie informacji bieżących i okresowych”).

Zarząd Spółki jest odpowiedzialny za sporządzenie i przedstawienie załączonego śródrocznego skróconego sprawozdania finansowego zgodnie z wymogami ustawy z dnia 29 września 1994 roku o rachunkowości („ustawa o rachunkowości”), wydanymi na jej podstawie przepisami wykonawczymi, jak również z wymogami określonymi w rozporządzeniu w sprawie informacji bieżących i okresowych.

My jesteśmy odpowiedzialni za sformułowanie wniosku na temat załączonego śródrocznego skróconego sprawozdania finansowego na podstawie przeprowadzonego przez nas przeglądu.

Zakres przeglądu

Przegląd przeprowadziliśmy zgodnie z Krajowym Standardem Przeglądu 2410 w brzmieniu Międzynarodowego Standardu Usług Przeglądu 2410 *Przegląd śródrocznych informacji finansowych przeprowadzony przez niezależnego biegłego rewidenta jednostki* („standard”), przyjętym uchwałą nr 2041/37a/2018 Krajowej Rady Biegłych Rewidentów z dnia 5 marca 2018 roku. Przegląd śródrocznego sprawozdania finansowego polega na kierowaniu zapytań, przede wszystkim do osób odpowiedzialnych za kwestie finansowe i księgowe, przeprowadzaniu procedur analitycznych oraz innych procedur przeglądu.

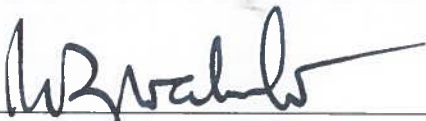
Przegląd ma istotnie węższy zakres niż badanie przeprowadzane zgodnie z Krajowymi Standardami Badania w brzmieniu Międzynarodowych Standardów Badania, przyjętymi uchwałą nr 2041/37a/2018 Krajowej Rady Biegłych Rewidentów z dnia 5 marca 2018 roku i na skutek tego przegląd nie wystarcza do uzyskania pewności, że wszystkie istotne kwestie, które zostałyby zidentyfikowane w trakcie badania, zostały ujawnione. W związku z tym nie wyrażamy opinii z badania.

Wniosek

Na podstawie przeprowadzonego przez nas przeglądu stwierdzamy, że nic nie zwróciło naszej uwagi, co kazałoby nam sądzić, że załączone śródroczne skrócone sprawozdanie finansowe nie zostało sporządzone, we wszystkich istotnych aspektach, zgodnie z wymogami ustawy o rachunkowości, wydanymi na jej podstawie przepisami wykonawczymi, jak również z wymogami określonymi w rozporządzeniu w sprawie informacji bieżących i okresowych.

Warszawa, dnia 21 sierpnia 2018 roku

Kluczowy Biegły Rewident



Łukasz Wojciechowski
biegły rewident
nr w rejestrze: 12273

Ernst & Young Audyt Polska
spółka z ograniczoną odpowiedzialnością
spółka komandytowa
Rondo ONZ 1, 00-124 Warszawa

działający w imieniu:
Ernst & Young Audyt Polska
spółka z ograniczoną odpowiedzialnością sp. k.
Rondo ONZ 1, 00-124 Warszawa
nr na liście firm audytorskich: 130