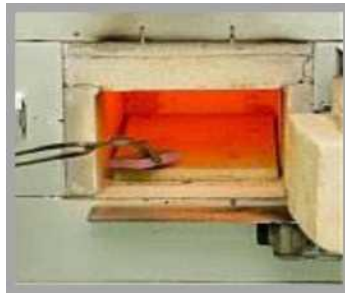


Raport kwartalny Spółki SZAR S.A. IV kwartał 2016r od 01.01.2016r do 31.12.2016r



14 luty 2017r

RAPORT ZAWIERA NASTĘPUJACE DANE:

- I. Podstawowe informacje o Spółce.
- II. Wybrane dane finansowe z rachunku zysków i strat oraz bilansu za okres od 01.01.2016r. do 31.12.2016r. wraz z danymi porównywalnymi.
- III. Informacje o zasadach przyjętych przy sporządzaniu raportu.
- IV. Komentarz Zarządu Spółki na temat czynników i zdarzeń, które miały wpływ na osiągnięte wyniki finansowe.
- V. Informacja Zarządu Spółki na temat aktywności, jaką w okresie objętym raportem spółka podejmowała w obszarze rozwoju prowadzonej działalności, w szczególności poprzez działania nastawione na wprowadzenie rozwiązań innowacyjnych.
- VI. Stanowisko odnośnie do możliwości zrealizowania publikowanych prognoz wyników na dany rok w świetle wyników zaprezentowanych w raporcie kwartalnym.
- VII. Opis stanu realizacji działań i inwestycji Emitenta oraz harmonogramu realizacji.
- VIII. Wskazanie jednostek wchodzących w skład grupy kapitałowej Emitenta.
- IX. Wskazanie przyczyn nie sporządzania skonsolidowanych sprawozdań finansowych grupy kapitałowej.
- X. Informacja o strukturze akcjonariatu emitenta, ze wskazaniem akcjonariuszy posiadających na dzień przekazania raportu co najmniej 5% głosów na walnym zgromadzeniu.
- XI. Informacje dotyczące liczby zatrudnionych przez Emitenta w przeliczeniu na pełne etaty

1. Podstawowe informacje o Spółce:

a) Dane jednostki

Pełna nazwa Emitenta	SZAR Spółka Akcyjna
Siedziba	Częstochowa
Adres	42-280 Częstochowa, ul. Druciana 1
Telefon	+48 34 365 17 95
Adres poczty elektronicznej	szar@szar.pl
Adres strony internetowej	www.szar.pl
Przedmiot działalności	Sprzedaż hurtowa paliw stałych i metali
Forma prawna	Spółka akcyjna
Kapitał zakładowy	Kapitał akcyjny wynosi na dzień 31.03.2015r. 11.000.000,00 zł, w tym opłacony 9.000.000,00 zł Liczba wszystkich akcji 110.000.000,00 sztuk Wartość nominalna akcji: 0,10 zł <ul style="list-style-type: none"> a) Seria A 40.000.000,00 akcji imiennych b) Seria B 20.000.000,00 akcji zwykłych na okaziciela, c) Seria C 10.000.000,00 akcji zwykłych na okaziciela d) Seria D 40.000.000,00 akcji zwykłych na okaziciela
KRS	Sąd Rejonowy w Częstochowie XVII Wydział Gospodarczy Krajowego Rejestru Gospodarczego; Numer KRS: 0000309711
Regon	150143223
Nip	573-10-34-358
Czas na jaki został utworzona Spółka	Nieograniczony

b) Organy jednostki

Na dzień 31.12.2016r. oraz na dzień składania niniejszego raportu w skład Zarządu wchodzi:

Szymon Rurarz	Prezes Zarządu
---------------	----------------

Na dzień 31.12.2016r. oraz na dzień składania niniejszego raportu w skład Rady Nadzorczej wchodzi:

Krzysztof Lenart	Przewodniczący
Jarosław Kozuch	Wiceprzewodniczący
Paweł Wąsek	Członek
Jerzy Zajdel	Członek
Artur Grocholski	Członek

c) Przedmiot działalności

Działalność operacyjna SZAR S.A. prowadzona była na trzech podstawowych obszarach:

- imporcie i zakupach krajowych surowców sypkich tj. antracytu, boksytu, fluorytu, piasek chromitowy oraz innych materiałów z przeznaczeniem na rynek krajowy, eksport oraz na potrzeby własnej produkcji,
- produkcji i sprzedaży krajowej i exportowej lekkich konstrukcji metalowych oraz produkcji profili zamkniętych
- usług logistycznych w zakresie przeładunków, składowania surowców.

W zakresie produkcji konstrukcji metalowych i profili, Spółka jest producentem:

- o lekkich konstrukcji metalowych, m.in. stojaków, balkonów, pojemników transportowych i magazynowych,
- o profili zamkniętych zgrzewanych indukcyjnie z blach zimnowalcowanych, aluminiowanych i ocynkowanych.

W zakresie przerobu materiałów węglowych Spółka jest producentem:

- Materiałów wsadowych i pomocniczych dla metalurgii:
 - o nawęglaczy do stali płynnej
 - o speniaczy żużlotwórczych
- Mieszanek uszczelniających:
 - o do uszczelniania otworu spustowego pieca elektrycznego typu E.B.T.
 - o do zamknięć suwakowych jako uszczelnienie układu wylewowego kadzi odlewniczej
- Zasypek:
 - o rafinacyjna - do rafinacji żużła w kadziach odlewniczych
 - o odsiarczająca - do eliminacji siarki ze stali w kadzi odlewniczej
 - o izolacyjno-rafinująca - do izolacji przed wtórnym utlenieniem się stali w kadzi
- Ekogroszku

Pozostała działalność Spółki stanowi:

- handel surowcami sypkimi używanymi w metalurgicznych procesach wielkopiecowych, typu boksyt, chromix,
- handel gotowymi wyrobami stalowymi,
- sezonowo handel solą drogową,
- świadczenie usług logistyczno-przeładunkowych z wykorzystaniem potencjału baz przeładunkowych położonych przy szerokim torze w Sławkowie, Staszowie i Woli Baranowskiej.

Spółka pracuje w oparciu o System Zarządzania Jakością wg normy EN ISO 9001:2008.

II. Wybrane dane finansowe z rachunku zysków i strat oraz bilansu za okres od 01.01.2016r. do 31.12.2016r. wraz z danymi porównywalnymi.

RACHUNEK ZYSKÓW I STRAT		Za okres			
		od 01.10.2016 do 31.12.2016	od 01.01.2016 do 31.12.2016	od 01.10.2015 do 31.12.2015	od 01.01.2015 do 31.12.2015
WARIANT KALKULACYJNY					
A	Przychody ze sprzedaży produktów, towarów i mater.	7 177 941,43	27 862 749,59	7 454 867,50	28 218 872,38
I	Przychody netto ze sprzedaży produktów	5 138 685,97	20 513 836,12	5 705 091,74	20 050 148,26
II	Przychody netto ze sprzedaży towarów i materiałów	2 039 255,46	7 348 913,47	1 749 775,76	8 168 724,12
III	w tym od jednostek powiązanych	0	0		
B	Koszty sprzedanych produktów, towarów i materiałów	6 604 196,03	25 933 308,91	7 085 766,44	25 511 570,94
I	Koszt wytworzenia sprzedanych produktów	4 923 978,56	19 823 878,56	5 687 004,17	19 009 889,46
II	Wartość sprzedanych towarów i materiałów	1 680 217,47	6 109 430,35	1 398 762,27	6 501 681,48
III	w tym jednostkom powiązanym	0	0		0
C	Zysk (strata) brutto ze sprzedaży (A-B)	573 745,40	1 929 440,68	369 101,06	2 707 301,44
D	Koszty sprzedaży	276 583,49	1 014 258,98	533 043,43	1 397 662,37
E	Koszty ogólnego zarządu	437 177,18	1 759 513,15	716 493,45	2 576 981,52
F	Zysk (strata) ze sprzedaży (C-D-E)	-140 015,27	-844 331,45	-880 435,82	-1 267 342,45
G	Pozostałe przychody operacyjne	119 427,44	323 877,26	164 085,80	340 893,07
I	Zysk ze zbycia niefinansowych aktywów trwałych	68 900,00	98 744,43	35 283,43	59 558,46
II	Dotacje	0	0	0,00	0
III	Inne przychody operacyjne	50 527,44	225 132,83	128 802,37	281 334,61
H	Pozostałe koszty operacyjne	46 847,39	145 337,98	432 353,27	1 039 797,05
I	Strata ze zbycia niefinansowych aktywów trwałych	0	0	0	0
II	Aktualizacja wartości aktywów niefinansowych	0	0	0,00	0
III	Inne koszty operacyjne	46 847,39	145 337,98	432 353,27	1 039 797,05
I	Zysk (strata) z działalności operacyjnej (F+G-H)	-67 435,22	-665 792,17	-1 312 789,09	-1 966 246,43
J	Przychody finansowe	608 576,40	794 897,47	763 427,55	625 894,72
I	Dywidendy i udziały w zyskach	0	0		0
II	w tym od jednostek powiązanych	0	0		0
III	Odsetki	608 576,40	760 561,41	184 369,77	502 735,07
IV	w tym od jednostek powiązanych	0	0		0
V	Zysk ze zbycia inwestycji	0	0		0
VI	Aktualizacja wartości inwestycji	0	0		0
VII	Inne	0,00	34 336,06	579 057,78	123 159,65
K	Koszty finansowe	28 071,38	63 489,86	554 358,36	139 551,52
I	Odsetki	28 071,38	63 489,86	27 623,01	139 551,52
II	w tym dla jednostek powiązanych	0	0	0	0
III	Strata ze zbycia inwestycji	0	0	0	0
IV	Aktualizacja wartości inwestycji	0	0	0	0
V	Inne	0,00	0,00	0	0,00
L	Zysk (strata) z działalności gospodarczej (I+J-K)	513 069,80	65 615,44	-939 634,10	-1 479 903,23
M	Wynik zdarzeń nadzwyczajnych (M.I. - M.II)	0	0	0	
I	Zyski nadzwyczajne	0	0	0	0
II	Straty nadzwyczajne	0	0	0	0
N	Zysk (strata) brutto (L+/-M)	513 069,80	65 615,44	-939 634,10	-1 479 903,23
O	Podatek dochodowy	0	0	0	14572
P	Pozostałe obow. zmniejszenia zysku (związk. straty)	0	0	0	0
Q	Zysk (strata) netto (N-O-P)	513 069,80	65 615,44	-939 634,10	-1 465 331,23

PASYWA			
A	Kapitał (fundusz) własny	12 491 770,11	12 426 154,67
I	Kapitał (fundusz) podstawowy	11 000 000,00	11 000 000,00
II	Należne wpłaty na kapitał podst. (wielkość ujemna)	- 2 000 000,00 -	2 000 000,00
III	Udziały (akcje) własne (wielkość ujemna)	-	-
IV	Kapitał (fundusz) zapasowy	3 426 154,67	4 891 485,90
V	Kapitał z aktualizacji wyceny	-	-
VI	Pozostałe kapitały (fundusze) rezerwowe	-	-
VII	Zysk (strata) z lat ubiegłych	-	-
VIII	Zysk (strata) netto	65 615,44 -	1 465 331,23
IX	Odpisy z zysku netto w roku obrot. (wielk. ujemna)	-	-
B	Zobowiązania i rezerwy na zobowiązania	10 658 509,47	9 471 595,29
I	Rezerwy na zobowiązania	351 554,00	351 554,00
1	Rezerwa z tytułu odroczonego podatku dochodowego	340 554,00	340 554,00
2	Rezerwa na świadczenia emerytalne i podobne	-	-
a	Długoterminowa	-	-
b	Krótkoterminowa	-	-
3	Pozostałe rezerwy	11 000,00	11 000,00
a	Długoterminowe	-	-
b	Krótkoterminowe	11 000,00	11 000,00
II	Zobowiązania długoterminowe	-	-
1	Wobec jednostek powiązanych	-	-
2	Wobec pozostałych jednostek	-	-
a	kredyty i pożyczki	-	-
b	z tytułu emisji dłużnych papierów wartościowych	-	-
c	inne zobowiązania finansowe	-	-
d	Inne	-	-
III	Zobowiązania krótkoterminowe	10 306 955,47	9 120 041,29
1	Wobec jednostek powiązanych	-	-
a	z tytułu dostaw i usług, o okresie wymagalności:	-	-
-	do 12 miesięcy	-	-
-	powyżej 12 miesięcy	-	-
b	Inne	-	-
2	Wobec pozostałych jednostek	10 306 955,47	9 120 041,29
a	kredyty i pożyczki	3 760 716,21	3 554 272,28
b	z tytułu emisji dłużnych papierów wartościowych	-	-
c	inne zobowiązania finansowe	-	34 207,50
d	z tytułu dostaw i usług, o okresie wymagalności:	6 233 771,46	5 256 741,65
-	do 12 miesięcy	6 233 771,46	5 256 741,65
-	powyżej 12 miesięcy	-	-
e	zaliczki otrzymane na dostawy	-	9 535,71
f	zobowiązania wekslowe	-	-
g	z tytułu podatków, ceł, ubezpiec. i innych świadczeń	165 415,20	87 637,50
h	z tytułu wynagrodzeń	147 052,60	177 469,53

i Inne	-	177,12
3 Fundusze specjalne	-	-
IV Rozliczenia międzyokresowe	-	-
1 Ujemna wartość firmy	-	-
2 Inne rozliczenia międzyokresowe	-	-
a Długoterminowe	-	-
b Krótkoterminowe	-	-
<u>Pasywa razem</u>	<u>23 150 279,58</u>	<u>21 897 749,96</u>

SKRÓCONY RACHUNEK PRZEPLYWÓW	Za okres	Za okres
	od 01.01.2016	od 01.01.2015
	do 31.12.2016	do 31.12.2015
	tys. PLN	tys. PLN
A. Przepływy śr. pieniężnych z dział. operacyjnej		
I. Zysk/Strata netto	66	-924
II. Korekty razem	3781	3 553
III. Przepływy z dział operacyjnej	3 200	2 629
B. Przepływy śr. pieniężnych z dział. inwestycyjnej		
I. Wpływy	613	820
II. Wydatki	600	1008
III. Przepływy z dział inwestycyjnej	13	-188
C. Przepływy śr. pieniężnych z dział. finansowej		
I. Wpływy		
II. Wydatki	2366	1 569
III. Przepływy z dział. finansowej	-2 366	-1 569
D. Przepływy pieniężne netto razem	847	872
E. Bilansowa zmiana środków pieniężnych		
F. Środki pieniężne na początek okresu	996	124
G. Środki pieniężne na koniec okresu	1843	996

ZESTAWIENIE ZMIAN W KAPITALE WŁASNYM	Za okres	Za okres
	od 01.01.2016 do 31.12.2016	od 01.01.2015 do 31.12.2015
	tys. PLN	tys. PLN
I. Kapitał (fundusz) własny na początek okresu (BO)	12 426	13 891
1. Kapitał(fundusz) podstawowy na początek okresu	12 426	13 891
1.2. Kapitał (fundusz) podstawowy na koniec okresu	11 000	11 000
2. Należne wpłaty na kapitał podst. na początek okresu	-2 000	-2 000
2.2. Należne wpłaty na kapitał podst. na koniec okresu		
3. Udziały (akcje) własne na początek okresu		
3.2. Udziały (akcje)własne na koniec okresu		
4. Kapitał (fundusz)zapasowy na początek okresu	4 892	6 112
4.2. Kapitał (fundusz)zapasowy na koniec okresu	3 426	4 891
5. Kapitał (fundusz) z aktualizacji na początek okresu		

5.2. Kapitał (fundusz) z aktualizacji na koniec okresu		
6. Pozostałe kapitały (fundusze) rezerwowe na początek		
6.2. Pozostałe kapitały (fundusze) rezerwowe na koniec		
7. Zysk (strata) z lat ubiegłych na początek okresu		
7.6. Strata z lat ubiegłych na koniec okresu		-1 221
8. Wynik netto	66	-924
II. Kapitał (fundusz) własny na koniec okresu (BZ)	12 492	12 967
III. Kapitał (fundusz) własny, po uwzględnieniu proponowanego podziału zysku (pokrycie straty)	12 492	12 967

III. Informacje o zasadach przyjętych przy sporządzaniu raportu.

a) Zasady polityki rachunkowości

Zasady rachunkowości przyjęte przy sporządzaniu sprawozdania finansowego są zgodne z ustawą o rachunkowości.

Skrócone sprawozdanie finansowe Spółki zostało sporządzone przy założeniu kontynuowania działalności gospodarczej przez Spółkę w dającej się przewidzieć przyszłości. Nie istnieją żadne okoliczności wskazujące na zagrożenie kontynuowania przez Spółkę działalności.

b) Metody wyceny:

Środki trwałe i WNIPI

Wartość początkową środków trwałych i wartości niematerialnych i prawnych ujmowano w księgach w wysokości cen nabycia lub kosztu wytworzenia.

Amortyzacja obliczona została zgodnie z zasadami właściwymi dla amortyzacji podatkowej, przy czym: odpisów amortyzacyjnych dokonuje się w każdym przypadku, gdy wartość środka trwałego w dniu przyjęcia do użytkowania jest wyższa od 3500,- za wyjątkiem komputerów, które bez względu na wartość zalicza się do środków trwałych. Rzeczowe aktywa trwałe do 3500,- odpisuje się jednorazowo w koszty w m-cu wydania do użytkowania i pozabilansowo wpisuje się do ewidencji "Wyposażenie".

Środki trwałe umarżane były metodą liniową, za pomocą stawek przewidzianych w Ustawie o podatku dochodowym osób prawnych,

Wartości niematerialne i prawne amortyzuje się zgodnie z zasadami właściwymi dla amortyzacji podatkowej. Programy komputerowe bez względu na wartość zaliczane są do wartości niematerialnych i prawnych.

Inwestycje długoterminowe wycenia się wg wartości rynkowej

Środki obrotowe	Bilansowa wycena środków obrotowych została dokonana w sposób następujący:
Zapasy	Rozchód materiałów i towarów prowadzi się metodą FIFO
Surowce	Surowce wg cen nabycia
Materiały	Materiały wg cen zakupu
Towary	Towary wg cen nabycia
Produkty	Produkty wg kosztu wytworzenia
Należności, roszczenia i zobowiązania:	<p>Należności i zobowiązania w kwocie nominalnej. Kontrahenci nie naliczają odsetek.</p> <p>Odpisy aktualizujące dokonuje się od dłużników postawionych w stan likwidacji lub upadłości; kwestionowanych przez dłużników oraz tych, z zapłatą których dłużnik zalega, a wg oceny sytuacji majątkowej i finansowej dłużnika, przeterminowanych powyżej 365 dni lub nie przeterminowanych o znacznym stopniu prawdopodobieństwa nieściągalności.</p> <p>splata należności w umownej kwocie nie jest prawdopodobna;</p>
Aktywa i rezerwy z tytułu odroczonego podatku dochodowego	utworzono aktywa i rezerwę na odroczony podatek dochodowy
Środki pieniężne	w wartości nominalnej
Kredyty i pożyczki	w wartości wymagającej zapłaty
Kapitały własne	w wartości nominalnej
Rezerwy na zobowiązania	w wartości nominalnej
Fundusze specjalne	nie ma
Rozliczenia międzyokresowe	w wartości nominalnej
Wynik finansowy	w wiarygodnie ustalonej wartości, przy zachowaniu zasady memoriału, współmierności, ostrożności i realizacji

IV. Komentarz Zarządu Spółki na temat czynników i zdarzeń, które miały wpływ na osiągnięte wyniki finansowe.

Spółka SZAR SA po IV kwartałach 2016r osiągnęła przychody ze sprzedaży w wysokości 27 508 207,71 zł. W analogicznym okresie roku ubiegłego sprzedaż wyniosła 28 505 501,94 zł. Niższa sprzedaż w badanym okresie była wynikiem prowadzonej polityki ukierunkowanej na zmniejszenie ryzyka finansowego w obrocie gospodarczym z partnerami, którzy nie mogli gwarantować spełnienia kryteriów bezpiecznego obrotu w tym zakresie.

Spółka prowadziła inwestycje własne w zakresie rozbudowy parku maszynowego do przetwarzania produkowanych profili stalowych, celem uzyskiwania wyższych marż na sprzedaży. Ponadto planowana budowa stacji transformatorowej w 2017r stanowi potencjał do zwiększenia ilości produkowanych profili stalowych, bez konieczności inwestowania w nowe środki trwałe.

W IV kwartale 2016r wyprzedzając tendencje rynkowe wzrostu cen surowców Emitent opierał produkcję profili stalowych o dokonane uprzednio korzystne kontrakty zakupowe, co miało wpływ na uzyskany wynik 2016r.

V. Informacja Zarządu Spółki na temat aktywności, jaką w okresie objętym raportem spółka podejmowała w obszarze rozwoju prowadzonej działalności, w szczególności poprzez działania nastawione na wprowadzenie rozwiązań innowacyjnych.

Emitent wprowadził na rynek wyrób węglonośny oparty o bazę surowcową pochodzącą z recyklingu, co prócz działań pro-ekologicznych i marketingowych pozwoli zwiększyć rentowność na wyrobach węglowych.

VI. Stanowisko odnośnie do możliwości zrealizowania publikowanych prognoz wyników na dany rok w świetle wyników zaprezentowanych w raporcie kwartalnym.

Na dzień sporządzenia niniejszego raportu kwartalnego, Emitent nie publikował prognoz wyników finansowych.

VII. Opis stanu realizacji działań i inwestycji Emitenta oraz harmonogramu realizacji.

Nie dotyczy.

VIII. Wskazanie jednostek wchodzących w skład grupy kapitałowej Emitenta.

Nie dotyczy.

IX. Wskazanie przyczyn nie sporządzania skonsolidowanych sprawozdań finansowych grupy kapitałowej

Na dzień sporządzenia niniejszego Raportu Kwartalnego Emitent nie posiada udziałów w innych podmiotach gospodarczych i nie ma obowiązku sporządzania skonsolidowanych sprawozdań finansowych grupy kapitałowej.

X. Informacja o strukturze akcjonariatu Emitenta, ze wskazaniem akcjonariuszy posiadających na dzień przekazania raportu co najmniej 5% głosów na walnym zgromadzeniu.

Akcjonariusz	Seria	Ilość akcji	Kapitał	Ilość głosów na WZA	Udział % w kapitale	Udział % w głosach na WZA

Szymon Rurarz	A, B	16.850.000	1.685.000	28.950.000	15,32%	26,32%
Beata Rurarz-Grocholska	A	27.900.000	2.790.000	55.800.000	25,37%	50,73%
Częstochowskie Centrum Innowacji Sp. z o.o.	C	9.970.000	997.000	9.970.000	9,06%	9,06%
Pozostali	B, C	15.280.000	1.528.000	15.280.000	13,89%	13,89%
Emisja	D	40.000.000	4.000.000 w tym opłacony 2.000.000	0	36,36%	0
Razem	-----	110.000.000	11.000.000 w tym opłacony 9.000.000	110.000.000	100%	100%

akcje serii A są uprzywilejowane w ten sposób, iż każdej akcji serii A odpowiadają dwa głosy na WZA.

XI. Informacje dotyczące liczby zatrudnionych przez Emitenta w przeliczeniu na pełne etaty.

Stan zatrudnienia na 31.12.2016r. wynosił 51 pełnych etatów.

Szymon Rurarz
Prezes Zarządu