



Raport kwartalny
Grupy Kapitałowej Dino Polska S.A.
za III kwartał 2019 r.

Dino Polska Spółka Akcyjna („Dino”, „Spółka”, „jednostka dominująca”)

Spółka akcyjna z siedzibą w Krotoszynie i adresem przy ul. Ostrowskiej 122, 63-700 Krotoszyn, zarejestrowana w rejestrze przedsiębiorców Krajowego Rejestru Sądowego pod numerem 0000408273. Numer NIP: 6211766191, REGON: 300820828. Na 30 września 2019 r. kapitał zakładowy Spółki wynosił 9 804 000,00 zł i składał się z 98 040 000 akcji o wartości nominalnej 0,10 zł każda.

Niniejszy dokument („Raport za III kwartał 2019 r.”, „Raport”) zawiera skrócone kwartalne skonsolidowane sprawozdanie finansowe (niebadane) Grupy Kapitałowej Dino Polska S.A. za III kwartał 2019 r. („Grupa Kapitałowa”, „Grupa”, „Grupa Dino”), („Sprawozdanie Finansowe”), skróconą informację finansową Spółki oraz dodatkowo informacje wymagane przez właściwe przepisy prawa.

Źródłem danych w niniejszym raporcie, o ile nie wskazano inaczej, jest Dino. Dniem sporządzenia niniejszego dokumentu („Data Raportu”) jest 7 listopada 2019 r.

SPIS TREŚCI

1.	Wybrane dane finansowe Grupy Dino	4
2.	Sprawozdanie Zarządu z działalności	5
2.1.	Działalność Grupy Kapitałowej Dino.....	5
2.1.1.	Profil działalności	5
2.1.2.	Podsumowanie działalności Grupy Dino w III kwartale 2019 r.....	6
2.1.3.	Czynniki, które będą miały wpływ na działalność i wyniki Dino	11
2.2.	Akcjonariusze Spółki i akcje w posiadaniu osób zarządzających i nadzorujących.....	11
2.3.	Segmenty operacyjne	12
2.4.	Wpływ standardu MSSF 16.....	12
3.	Skonsolidowane skrócone sprawozdanie finansowe Grupy Kapitałowej Dino Polska S.A.	14
3.1.	Skrócony skonsolidowany rachunek zysków i strat.....	14
3.2.	Skrócone skonsolidowane sprawozdanie z całkowitych dochodów	14
3.3.	Skrócone skonsolidowane sprawozdanie z sytuacji finansowej.....	15
3.4.	Skrócone skonsolidowane sprawozdanie z przepływów pieniężnych	16
3.5.	Skrócone skonsolidowane zestawienie zmian w kapitale własnym.....	17
4.	Jednostkowe skrócone sprawozdanie finansowe Dino Polska S.A.	18
4.1.	Wybrane jednostkowe dane finansowe	18
4.2.	Skrócony jednostkowy rachunek zysków i strat.....	19
4.3.	Skrócony jednostkowy bilans	20
4.4.	Skrócony jednostkowy rachunek przepływów pieniężnych.....	21
4.5.	Skrócone jednostkowe zestawienie zmian w kapitale własnym	22
5.	Informacje dodatkowe do sprawozdania finansowego	23
5.1.	Zasady przyjęte przy sporządzeniu śródrocznego sprawozdania kwartalnego.....	23
5.2.	Grupa Kapitałowa – informacje ogólne	24
5.3.	Sezonowości i cykliczności działalności	25
5.4.	Inne informacje.....	25
6.	Pozostałe informacje.....	28

1. WYBRANE DANE FINANSOWE GRUPY DINO

	w tys. PLN		w tys. EUR*	
	okres od	okres od	okres od	okres od
	01.01.2019 do	01.01.2018 do	01.01.2019 do	01.01.2018 do
	30.09.2019	30.09.2018	30.09.2019	30.09.2018
Przychody ze sprzedaży	5 523 446	4 225 063	1 281 958	993 320
Zysk z działalności operacyjnej	387 230	289 978	89 874	68 174
Zysk brutto	345 040	258 002	80 082	60 657
Zysk netto	281 906	208 730	65 429	49 073
Liczba akcji (w szt.)	98 040 000	98 040 000	98 040 000	98 040 000
Podstawowy/rozwodniony zysk na akcję w PLN, EUR	2,88	2,13	0,67	0,50
Przepływy środków pieniężnych z działalności operacyjnej	319 509	357 521	74 156	84 054
Przepływy środków pieniężnych z działalności inwestycyjnej	(629 075)	(473 062)	(146 005)	(111 218)
Przepływy środków pieniężnych z działalności finansowej	202 281	29 411	46 948	6 915
Zmiana netto stanu środków pieniężnych i ich ekwiwalentów	(107 285)	(86 130)	(24 900)	(20 249)

* w przypadku danych w EUR wykorzystano średnią arytmetyczną kursów ogłoszonych przez Narodowy Bank Polski dla EUR obowiązujących na ostatni dzień każdego miesiąca w danym okresie sprawozdawczym:

- średnia kursów NBP za I-III kwartał 2019 roku:	4,3086
- średnia kursów NBP za I-III kwartał 2018 roku:	4,2535

	w tys. PLN		w tys. EUR*	
	stan na	stan na	stan na	stan na
	30.09.2019	31.12.2018	30.09.2019	31.12.2018
Aktywa razem	3 767 824	3 287 690	861 493	764 579
Aktywa trwałe razem	3 009 795	2 458 378	688 173	571 716
Aktywa obrotowe razem	758 029	829 312	173 319	192 863
Kapitał własny	1 493 779	1 211 873	341 544	281 831
Kapitał podstawowy	9 804	9 804	2 242	2 280
Zobowiązania długoterminowe	998 336	693 176	228 264	161 204
Zobowiązania krótkoterminowe	1 275 709	1 382 641	291 684	321 544

* w przypadku danych w EUR wykorzystano średnie kursy EUR/PLN publikowane przez Narodowy Bank Polski:

- kurs średni NBP na dzień 30.09.2019 roku:	4,3736
- kurs średni NBP na dzień 31.12.2018 roku:	4,3000

2. SPRAWOZDANIE ZARZĄDU Z DZIAŁALNOŚCI

2.1. Działalność Grupy Kapitałowej Dino

2.1.1. Profil działalności

Dino to polska sieć średniej wielkości supermarketów spożywczych zlokalizowanych w pobliżu miejsc zamieszkania klientów. Spółka jest jedną z najszybciej rozwijających się sieci handlu detalicznego artykułami spożywczymi w Polsce pod względem liczby sklepów i przychodów ze sprzedaży.

Na dzień 30 września 2019 r. sieć Dino tworzyło 1 113 sklepów o łącznej powierzchni sali sprzedaży 430 536 m². Dino Polska posiada wieloletnie doświadczenie i potwierdzoną zdolność w zakresie otwierania nowych sklepów, dzięki czemu w okresie trzech lat do 30 września 2019 r. zwiększyła liczbę sklepów o 524, czyli o 89%. Ekspansji geograficznej towarzyszy znaczący wzrost przychodów ze sprzedaży w istniejącej sieci sklepów (LfL), który w okresie styczeń-wrzesień 2019 r., w porównaniu z analogicznym okresem 2018 r., wyniósł 11,4%. Dino Polska kontynuuje szybki rozwój swojej sieci, konsekwentnie wyszukując lokalizacje pod nowe sklepy.

Strategia działania Dino Polska oparta jest na standardowym projekcie sklepu dysponującego miejscami parkingowymi dla klientów i zaopatrywanego w każdy dzień tygodnia (z wyjątkiem niedziel) w produkty świeże. Większość sklepów ma powierzchnię sali sprzedaży ok. 400 m². Każdy sklep oferuje klientom ok. 5 tys. pozycji asortymentowych (SKU), w większości produktów pod znanymi markami oraz produktów świeżych, a także posiada stoisko mięsne z obsługą.

Model biznesowy Grupy Dino Polska jest w wysokim stopniu skalowalny. Obejmuje scentralizowane zarządzanie wspierane przez odpowiednie systemy informatyczne, sieć logistyczną opartą na czterech centrach dystrybucyjnych oraz zarządzaną przez Dino sieć transportu. Dino zaopatruje się w większość produktów bezpośrednio u producentów lub ich głównych przedstawicieli. Duże i ciągle rosnące wolumeny zamówień u dostawców przynoszą korzyści w postaci efektu skali oraz sprawiają, że Dino jest już w stanie dokonywać zakupów towarów na korzystnych warunkach, które powinny się dalej stopniowo poprawiać wraz z dalszym rozwojem sieci sprzedaży. Te czynniki, w połączeniu z dźwignią operacyjną i dojrzewaniem sieci sklepów, skutkują konsekwentną poprawą rentowności Grupy Dino Polska.

Strategia Dino zakłada dalszy rozwój działalności poprzez skoncentrowanie się na trzech kluczowych obszarach:

- kontynuacja szybkiego organicznego wzrostu liczby sklepów – zamiarem Zarządu Dino Polska jest utrzymanie wysokiego tempa wzrostu powierzchni sali sprzedaży w marketach Dino w kolejnych latach. Zarząd Dino Polska planuje wykorzystywać możliwości organicznego rozwoju sieci w dotychczasowej formie poprzez: (i) dalsze zagęszczanie sklepów na obecnych obszarach działalności, oraz (ii) konsekwentną ekspansję w nowych regionach, które docelowo powinny się charakteryzować zbliżonym nasyceniem sklepów Dino, jak pozostałe regiony.
- kontynuacja wzrostu przychodów ze sprzedaży w istniejącej sieci sklepów (LfL) – w celu dalszego zwiększania przychodów ze sprzedaży w istniejącej sieci sklepów (LfL) Grupa Dino będzie podejmować działania zmierzające do zwiększenia liczby klientów robiących zakupy w sklepach Dino i wartości zakupów pojedynczego klienta.
- konsekwentna poprawa rentowności – w minionych latach Grupa Dino wypracowała trwały wzrost marży EBITDA. Celem jest dalsza poprawa rentowności dzięki zwiększaniu skali działalności, korzystnej charakterystyce modelu biznesowego oraz inicjatywom strategicznym podejmowanym przez Grupę Dino.

2.1.2. Podsumowanie działalności Grupy Dino w III kwartale 2019 r.¹

W III kwartale 2019 r. przychody Grupy Dino wyniosły 2 023,3 mln PLN i były o 479,4 mln PLN, czyli o 31,0% wyższe niż w III kw. 2018 r. Równocześnie koszt własny sprzedaży wzrósł o 31,3% do 1 532,4 mln PLN. Narastająco, po 9 miesiącach 2019 r. przychody Grupy Dino wyniosły 5 523,4 mln PLN i były o 1 298,4 mln PLN, czyli o 30,7% wyższe niż w analogicznym okresie 2018 r. Równocześnie koszt własny sprzedaży wzrósł o 30,0% do 4 181,7 mln PLN.

Poniższa tabela przedstawia wybrane pozycje skonsolidowanego rachunku zysków i strat

(w tys. PLN)	III kw. 2019	III kw. 2018	zmiana	I-III kw. 2019	I-III kw. 2018	zmiana
Przychody ze sprzedaży	2 023 304	1 543 927	31,0%	5 523 446	4 225 063	30,7%
Koszt własny sprzedaży	(1 532 432)	(1 167 198)	31,3%	(4 181 671)	(3 217 558)	30,0%
Zysk brutto ze sprzedaży	490 873	376 729	30,3%	1 341 775	1 007 505	33,2%
Pozostałe przychody operacyjne	1 842	255	622,6%	4 988	3 338	49,4%
Koszty sprzedaży i marketingu	(320 561)	(248 438)	29,0%	(897 685)	(677 533)	32,5%
Koszty ogólnego zarządu	(20 976)	(14 600)	43,7%	(56 036)	(41 501)	35,0%
Pozostałe koszty operacyjne	(791)	(925)	-14,4%	(5 812)	(1 831)	217,4%
Zysk z działalności operacyjnej	150 387	113 021	33,1%	387 230	289 978	33,5%
Przychody finansowe	382	154	148,3%	637	301	111,7%
Koszty finansowe	(15 166)	(11 632)	30,4%	(42 827)	(32 277)	32,7%
Zysk brutto	135 603	101 543	33,5%	345 040	258 002	33,7%
Podatek dochodowy	(26 154)	(19 268)	35,7%	(63 134)	(49 272)	28,1%
Zysk netto	109 449	82 275	33,0%	281 906	208 730	35,1%

W III kwartale 2019 r. zysk EBITDA zwiększył się rok do roku o 36,1% do 192,5 mln PLN. Marża EBITDA wyniosła 9,5%, podczas gdy rok temu było to 9,2%. Narastająco, po 9 miesiącach 2019 r. zysk EBITDA zwiększył się rok do roku o 36,5% do 505,7 mln PLN. Marża EBITDA wyniosła 9,2% i była o 0,4 pkt proc. wyższa niż w okresie styczeń-wrzesień 2018 r.

Poniższa tabela przedstawia wynik EBITDA

(w tys. PLN)	III kw. 2019	III kw. 2018	zmiana	I-III kw. 2019	I-III kw. 2018	zmiana
Zysk netto	109 449	82 275	33,0%	281 906	208 730	35,1%
Podatek dochodowy	(26 154)	(19 268)	35,7%	(63 134)	(49 272)	28,1%
Wynik z działalności finansowej	(14 784)	(11 478)	28,8%	(42 190)	(31 976)	31,9%
Amortyzacja	42 087	28 442	48,0%	118 491	80 472	47,2%
EBITDA	192 474	141 463	36,1%	505 721	370 450	36,5%
Marża EBITDA	9,5%	9,2%		9,2%	8,8%	-

Przychody ze sprzedaży

Znacząca poprawa przychodów jest wynikiem rozwoju sieci sklepów Dino o nowe placówki oraz wzrostu przychodów w istniejącej sieci sklepów (like for like, LfL)². Wzrost sprzedaży LfL wyniósł w III kwartale 2019 r. 12,0% w stosunku do analogicznego okresu 2018 r. W okresie styczeń-wrzesień 2019 r. wzrost sprzedaży LfL wyniósł 11,4%.

¹ Wyniki finansowe prezentowane są z uwzględnieniem: (i) MSSF16 (w przypadku danych za 2019 r.) – patrz rozdział 2.4 Wpływ standardu MSSF16, (ii) przekształcenia danych porównywalnych – patrz rozdział 5.4 Inne informacje – Korekty błędów poprzednich okresów.

² Sklep jest uwzględniany w kalkulacji przychodów LfL w 13. pełnym miesiącu jego istnienia.

Tabela poniżej przedstawia porównanie trendów inflacyjnych w Polsce oraz wzrost przychodów ze sprzedaży w istniejącej sieci sklepów (LfL) Dino.

%	2019			I-III kw.			2018	2017	2016
	III kw.	II kw.	I kw.	2019	2018	2017			
Inflacja (deflacja)	2,8	2,4	1,2	2,1	1,7	1,9	1,6	2,0	-0,6
Inflacja cen żywności	6,7	4,7	1,8	4,4	3,1	3,8	2,6	4,2	0,8
Dino LfL	12,0	16,6	5,0	11,4	12,4	15,2	11,6	16,2	11,3

Świeże produkty, w tym mięso wędliny i drób, odpowiadały za 38,4% sprzedaży Grupy w III kw. 2019 r. i za 38,8% w okresie styczeń-wrzesień 2019 r., co oznacza wzrost o odpowiednio 1,4 pkt proc. i 0,9 pkt proc. w stosunku do analogicznych okresów 2018 r.

W tabeli poniżej przedstawiono strukturę przychodów ze sprzedaży według produktów za wskazane okresy.

%	III kw. 2019	III kw. 2018	I-III kw. 2019	I-III kw. 2018
Produkty spożywcze świeże	38,4	37,0	38,8	37,9
Produkty spożywcze suche, napoje, alkohol i papierosy	50,6	52,1	49,7	50,7
Artykuły niespożywcze	11,0	10,9	11,5	11,4

Rozwój sieci marketów Dino

W III kw. 2019 r. uruchomionych zostało 57 nowych sklepów Dino, czyli o 24% więcej niż przed rokiem. Narastająco od początku 2019 r. otwartych zostało łącznie 138 sklepów w stosunku do 120 w analogicznym okresie ubiegłego roku. Na dzień 30 września 2019 r. sieć Dino liczyła 1 113 marketów, o 218 więcej niż przed rokiem.

Poniższa tabela przedstawia informacje na temat liczby sklepów Grupy Dino na wskazane daty.

	Na dzień 30 września		Na dzień 31 grudnia		
	2019	2018	2018	2017	2016
Liczba otwarć nowych sklepów (od początku roku)	138	120	202	147	123
Łączna liczba sklepów	1 113	895	977	775	628
Łączna powierzchnia sali sprzedaży (m ²)	430 536	343 281	375 715	295 226	238 416
Wzrost powierzchni sali sprzedaży r/r	25,4%	25,7%	27,3%	23,8%	24,4%

Koszt własny sprzedaży

Koszt własny sprzedaży stanowił odpowiednio 75,7% i 75,6% przychodów ze sprzedaży w III kwartale 2019 r. i 2018 r. Koszt własny sprzedaży wzrósł o 365,2 mln PLN, czyli o 31,3%, do 1 532,4 mln PLN w III kw. 2019 r. w porównaniu z 1 167,2 mln PLN w III kw. 2018 r., przy odpowiednim 31-procentowym wzroście przychodów ze sprzedaży. Wzrost ten był spowodowany głównie wzrostem skali działalności Grupy Dino w związku z ekspansją sieci sklepów Grupy Dino oraz rosnącą sprzedażą w istniejącej sieci sklepów (LfL).

Koszty sprzedaży i marketingu

Koszty sprzedaży i marketingu wzrosły o 72,1 mln PLN, czyli o 29,0%, do 320,6 mln PLN w III kw. 2019 r. w porównaniu z 248,4 mln PLN w III kw. 2018 r. Wzrost ten był spowodowany głównie wzrostem skali działalności Grupy Dino i związaną z tym ekspansją sieci sklepów oraz rosnącą sprzedażą w istniejącej sieci sklepów (LfL), co wiązało się z koniecznością ponoszenia większych kosztów związanych z utrzymaniem sklepów, przechowywaniem towarów i marketingiem.

Koszty ogólnego zarządu

Koszty ogólnego zarządu wzrosły o 6,4 mln PLN, czyli o 43,7%, do 21,0 mln PLN w III kw. 2019 r. w porównaniu z 14,6 mln PLN w III kw. 2018 r. Było to spowodowane głównie ekspansją sieci sklepów Grupy.

Koszty w układzie rodzajowym

Poniższa tabela przedstawia koszty w ujęciu rodzajowym.

(w tys. PLN)	III kw. 2019	III kw. 2018	zmiana	I-III kw. 2019	I-III kw. 2018	zmiana
Amortyzacja	42 087	28 442	48,0%	118 491	80 472	47,2%
Zużycie materiałów i energii	192 774	138 318	39,4%	503 064	369 755	36,1%
Usługi obce	80 634	67 878	18,8%	217 990	177 542	22,8%
Podatki i opłaty	9 314	7 371	26,4%	29 337	22 674	29,4%
Koszty świadczeń pracowniczych	220 415	170 555	29,2%	625 268	470 688	32,8%
Pozostałe koszty rodzajowe	10 065	5 625	78,9%	24 015	13 500	77,9%
Wartość sprzedanych towarów i materiałów	1 320 932	1 011 136	30,6%	3 621 441	2 803 289	29,2%
Koszty według rodzajów ogółem, w tym:	1 876 221	1 429 325	31,3%	5 139 606	3 937 920	30,5%
Pozycje ujęte w koszcie własnym sprzedaży	1 532 431	1 167 198	31,3%	4 180 449	3 217 558	29,9%
Pozycje ujęte w kosztach sprzedaży i marketingu	320 561	248 438	29,0%	894 357	677 533	32,0%
Pozycje ujęte w kosztach ogólnego zarządu	20 976	14 600	43,7%	58 444	41 501	40,8%
Zmiana stanu produktów	2 253	(911)	-	6 356	1 328	378,6%

Łączne koszty według rodzaju wzrosły o 446,9 mln PLN, czyli o 31,3%, do 1 876,2 mln PLN w III kw. 2019 r. w porównaniu z 1 429,3 mln PLN w III kw. 2018 r., głównie w rezultacie wzrostu: (i) wartości sprzedanych towarów i materiałów (o 309,8 mln PLN), (ii) zużycia materiałów i energii (o 54,5 mln PLN), (iii) usług obcych (o 12,8 mln PLN) oraz (iv) kosztu świadczeń pracowniczych (o 49,9 mln PLN). Wzrost ten był spowodowany głównie ekspansją sieci sklepów Grupy Dino oraz rosnącą sprzedażą w istniejącej sieci sklepów (LfL).

Koszty świadczeń pracowniczych wzrosły o 49,9 mln PLN, czyli o 29,2%, do 220,4 mln PLN w III kw. 2019 roku w porównaniu ze 170,6 mln PLN w III kw. 2018 r. Wzrost ten wynikał przede wszystkim ze wzrostu liczby pracowników Grupy Dino z 15 652 na dzień 30 września 2018 r. do 19 404 na dzień 30 września 2019 r., w związku ze zwiększeniem skali działalności Grupy Dino i związaną z tym ekspansją sieci sklepów Grupy Dino oraz rosnącą sprzedażą w istniejącej sieci sklepów (LfL) oraz, w mniejszym stopniu, ze wzrostu średniego wynagrodzenia w Grupie Dino.

Usługi obce, które obejmowały w szczególności usługi transportowe, usługi najmu i dzierżawy oraz usługi serwisowe wzrosły o 12,8 mln PLN, czyli o 18,8%, do 80,6 mln PLN w III kw. 2019 r. w porównaniu z 67,9 mln PLN w III kw. 2018 roku. Wzrost ten był spowodowany zwiększeniem skali działalności Grupy Dino i związaną z tym ekspansją sieci sklepów Grupy Dino oraz rosnącą sprzedażą w istniejącej sieci sklepów (LfL).

Zużycie materiałów i energii wzrosło o 54,5 mln PLN, czyli o 39,4%, do 192,8 mln PLN w III kw. 2019 r. w porównaniu z 138,3 mln PLN w III kw. 2018 roku. Wzrost ten był spowodowany głównie wzrostem kosztów zużytych materiałów i surowców w związku ze zwiększeniem skali działalności Grupy Dino i związaną z tym ekspansją sieci sklepów Grupy Dino oraz rosnącą sprzedażą w istniejącej sieci sklepów (LfL) oraz w mniejszym stopniu – wzrostem ceny energii elektrycznej.

Koszty finansowe

Koszty finansowe Grupy Dino wzrosły o 3,5 mln PLN, tj. o 30,4%, do 15,2 mln PLN w III kw. 2019 roku w porównaniu z 11,6 mln PLN w III kw. 2018 roku. Wzrost ten wynikał głównie ze wzrostu wysokości odsetek od

kredytów, pożyczek i wyemitowanych obligacji w następstwie zwiększenia skali działalności Grupy i związana z tym ekspansją sieci sklepów Grupy Dino oraz rosnącą sprzedażą w istniejącej sieci sklepów (Lfl).

Bilans – aktywa

(w tys. PLN)	30.09.2019	30.06.2019	31.12.2018	30.09.2018	Zmiana 30.09.2019 / 30.06.2019	Zmiana 30.09.2019 / 30.09.2018
Rzeczowe aktywa trwałe	2 670 379	2 487 966	2 347 025	2 090 369	7,3%	27,7%
Aktywa z tytułu prawa do użytkowania*	223 258	250 672	-	-	-10,9%	-
Aktywa niematerialne	98 354	98 457	95 024	93 653	-0,1%	5,0%
Aktywa z tytułu podatku odroczonego	17 788	17 688	16 307	14 141	0,6%	25,8%
Aktywa trwałe razem	3 009 795	2 854 801	2 458 378	2 198 187	5,4%	36,9%
Zapasy	523 290	489 075	445 357	376 507	7,0%	39,0%
Należności z tytułu dostaw i usług oraz pozostałe należności	25 803	57 820	38 530	52 775	-55,4%	-51,1%
Należności z tytułu podatku dochodowego	8	851	0	21	-99,1%	-61,9%
Pozostałe aktywa niefinansowe	47 271	40 547	76 483	57 659	16,6%	-18,0%
Środki pieniężne i ich ekwiwalenty	161 657	348 177	268 942	91 213	-53,6%	77,2%
Aktywa obrotowe razem	758 029	936 470	829 312	578 175	-19,1%	31,1%
SUMA AKTYWÓW	3 767 824	3 791 271	3 287 690	2 776 362	-0,6%	35,7%

* do końca 2018 r. stanowiły część rzeczowych aktywów trwałych

Suma aktywów wzrosła o 991,5 mln PLN, czyli o 35,7%, z 2 776,4 mln PLN na dzień 30 września 2018 r. do 3 767,8 mln PLN na dzień 30 września 2019 r. W stosunku do 30 czerwca 2019 r. suma aktywów zmniejszyła się o 23,4 mln PLN, czyli o 0,6%. Na dzień 30 września 2019 r. głównymi składnikami sumy aktywów były: (i) rzeczowe aktywa trwałe (stanowiące 70,9%), (ii) zapasy (stanowiące 13,9%), (iii) aktywa z tytułu prawa do użytkowania (stanowiące 5,9%) oraz (iv) środki pieniężne i ich ekwiwalenty (stanowiące 4,3%).

Aktywa trwałe wzrosły o 811,6 mln PLN, czyli o 36,9%, z 2 198,2 mln PLN na dzień 30 września 2018 r. do 3 009,8 mln PLN na dzień 30 września 2019 r. W stosunku do 30 czerwca 2019 r. aktywa trwałe zwiększyły się o 155,0 mln PLN, czyli o 5,4%. W obu przypadkach wzrost ten był głównie spowodowany zwiększeniem rzeczowych aktywów trwałych, co z kolei było głównie spowodowane rozwojem sieci sprzedaży Grupy Dino (nowe sklepy Dino) i nakładami inwestycyjnymi.

Aktywa obrotowe zwiększyły się o 179,9 mln PLN, czyli o 31,1%, z 578,2 mln PLN na dzień 30 września 2018 r. do 758,0 mln PLN na dzień 30 września 2019 r. Wzrost był głównie spowodowany zwiększeniem stanu zapasów o 146,8 mln PLN, co z kolei było spowodowane wzrostem skali działalności Grupy Dino.

W stosunku do 30 czerwca 2019 r. aktywa obrotowe zmniejszyły się o 178,4 mln PLN (-8,5%), w związku z mniejszym stanem środków pieniężnych i ekwiwalentów.

Bilans – pasywa

(w tys. PLN)	30.09.2019	30.06.2019	31.12.2018	30.09.2018	Zmiana 30.09.2019 / 30.06.2019	Zmiana 30.09.2019 / 30.09.2018
Kapitał własny	1 493 779	1 384 330	1 211 873	1 113 223	7,9%	34,2%
Kapitał podstawowy	9 804	9 804	9 804	9 804	0,0%	0,0%
Kapitał zapasowy	1 652 132	1 652 132	1 307 273	1 307 273	0,0%	26,4%
Zyski zatrzymane	-175 657	-285 106	-112 704	-211 353	-38,4%	-16,9%
Pozostałe kapitały własne	7 500	7 500	7 500	7 500	0,0%	0,0%
Kapitał własny ogółem	1 493 779	1 384 330	1 211 873	1 113 223	7,9%	34,2%
Oprocentowane kredyty i pożyczki	597 029	629 803	518 240	521 528	-5,2%	14,5%
Zobowiązania z tytułu leasingu (LT)*	112 002	115 819	-	-	-3,3%	-
Pozostałe zobowiązania	210	210	240	240	0,0%	-12,5%
Zobowiązania z tytułu wyemitowanych papierów wartościowych (LT)	269 522	269 463	99 829	99 822	0,0%	170,0%
Rezerwy na świadczenia pracownicze	1 550	1 550	1 550	1 230	0,0%	26,0%
Rezerwa z tytułu odroczonego podatku dochodowego	17 898	10 613	5 923	11 337	68,6%	57,9%
Rozliczenia międzyokresowe (LT)	125	185	306	366	-32,6%	-65,9%
Zobowiązania długoterminowe razem	998 336	1 027 643	693 176	634 523	-2,9%	57,3%
Zobowiązania z tytułu dostaw i usług oraz pozostałe zobowiązania	1 021 585	1 124 541	1 141 934	832 436	-9,2%	22,7%
Bieżąca część oprocentowanych kredytów i pożyczek	132 572	128 523	103 837	134 783	3,2%	-1,6%
Zobowiązania z tytułu leasingu (ST)*	53 927	62 251	-	-	-13,4%	-
Zobowiązania z tytułu wyemitowanych papierów wartościowych (ST)	709	702	654	637	1,1%	11,3%
Zobowiązania z tytułu podatku dochodowego	40 173	31 880	67 004	33 128	26,0%	21,3%
Rozliczenia międzyokresowe (ST)	26 202	30 860	23 832	27 281	-15,1%	-4,0%
Rezerwy na świadczenia pracownicze i pozostałe rezerwy	541	541	541	351	0,0%	54,0%
Zobowiązania krótkoterminowe razem	1 275 709	1 379 298	1 382 641	1 028 616	-7,5%	24,0%
Zobowiązania razem	2 274 045	2 406 941	2 075 817	1 663 139	-5,5%	36,7%
SUMA PASYWÓW	3 767 824	3 791 271	3 287 690	2 776 362	-0,6%	35,7%

* do końca 2018 r. stanowiły część oprocentowanych kredytów i pożyczek

Na dzień 30 września 2019 r. głównymi składnikami zobowiązań były: (i) zobowiązania z tytułu dostaw i usług oraz pozostałe zobowiązania (część krótkoterminowa) stanowiące 44,9%; (ii) oprocentowane kredyty i pożyczki (część długoterminowa) stanowiące 26,3% oraz (iii) zobowiązania z tytułu wyemitowanych papierów wartościowych stanowiące 11,9%.

Zobowiązania razem wzrosły o 610,9 mln PLN, czyli o 36,7%, z 1 663,1 mln PLN na dzień 30 września 2018 r. do 2 274,0 mln PLN na dzień 30 września 2019 r. Zobowiązania razem spadły o 132,9 mln PLN, czyli o 5,5%, z 2 406,9 mln PLN na dzień 30 czerwca 2019 r. do 2 274,0 mln PLN na dzień 30 września 2019 r.

Dług netto Grupy Dino³ wyniósł 1 004,1 mln PLN na dzień 30 września 2019 r., co oznacza wzrost o 338,5 mln PLN w stosunku do 30 września 2018 r. i wzrost o 145,7 mln PLN w stosunku do 30 czerwca 2019 r. Wskaźnik dług netto do wyniku EBITDA za ostatnich 12 miesięcy wyniósł 1,48x na dzień 30 września 2019 r. Na dzień 30 września 2018 r. wskaźnik ten wynosił 1,34x.

³ Definiowane jako oprocentowane kredyty i pożyczki oraz zobowiązania z tytułu leasingu + zobowiązania z tytułu wyemitowanych papierów wartościowych + bieżąca część oprocentowanych kredytów i pożyczek oraz zobowiązań z tytułu leasingu pomniejszone o środki pieniężne i ich ekwiwalenty.

Przepływy pieniężne (w tys. PLN)

	III kw. 2019	III kw. 2018	zmiana	I-III kw. 2019	I-III kw. 2018	zmiana
Środki pieniężne netto z działalności operacyjnej, w tym:	62 093	146 316	-57,6%	319 509	357 521	-10,6%
zysk brutto	135 603	101 543	33,5%	345 040	258 002	33,7%
amortyzacja	42 087	28 442	48,0%	118 491	80 472	47,2%
zmiana kapitału pracującego	(119 808)	10 576	-	(102 276)	12 232	-
inne	4 210	5 755	-26,8%	(41 746)	6 815	-
Środki pieniężne netto z działalności inwestycyjnej	(194 827)	(194 567)	0,1%	(629 075)	(473 062)	33,0%
Środki pieniężne netto z działalności finansowej	(53 786)	(32 192)	67,1%	202 281	29 411	587,8%
Zwiększenie netto stanu środków pieniężnych i ich ekwiwalentów	(186 520)	(80 443)	131,9%	(107 285)	(86 130)	24,6%

Grupa Dino wypracowała środki pieniężne netto z działalności operacyjnej w III kw. 2019 r. w kwocie 62,1 mln PLN. W III kw. 2018 r. przepływy te wyniosły 146,3 mln PLN. Zmniejszenie środków pieniężnych netto z działalności operacyjnej wynikało z mniejszego poziomu kapitału obrotowego, co z kolei miało związek m. in. z uruchomieniem nowego centrum dystrybucyjnego w Rzeszotarach na początku 2019 r.

Przepływy pieniężne netto z działalności inwestycyjnej wyniosły -194,8 mln PLN w III kw. 2019 r. i były na tym samym poziomie co w III kw. 2018 r. Wysoki poziom nakładów inwestycyjnych wynika przede wszystkim z wysokiego tempa otwarcia nowych marketów Dino.

2.1.3. Czynniki, które będą miały wpływ na działalność i wyniki Dino

Zarząd Dino ocenia, że na działalność Grupy Dino do końca 2019 roku będą miały wpływ następujące czynniki:

- tempo otwierania nowych sklepów przez Grupę Dino i towarzyszące temu nakłady inwestycyjne,
- sprzyjająca sytuacja makroekonomiczna w Polsce, skutkująca rosnącymi rozporządzalnymi dochodami i wydatkami na konsumpcję klientów;
- dynamika cen towarów i usług konsumpcyjnych, w szczególności żywności i napojów bezalkoholowych,
- otoczenie regulacyjne: programy rządowe, które przekładają się na dodatkowy rozporządzalny dochód konsumentów oraz stopniowe wprowadzanie zakazu handlu w niedziele;
- zwiększanie efektywności działania Spółki, osiąganie korzyści skali oraz optymalizacja kosztów operacyjnych; zwiększenie efektywności obsługi logistycznej placówek handlowych;
- malejący poziom bezrobocia i niestabilna oraz niepewna sytuacja na rynku pracy w poszczególnych regionach kraju.

Z racji niepewności co do przyszłych warunków gospodarczych oczekiwania i przewidywania Zarządu są obciążone wysoką dozą niepewności.

2.2. Akcjonariusze Spółki i akcje w posiadaniu osób zarządzających i nadzorujących

Na Datę Raportu kapitał zakładowy Spółki wynosi 9 804 000 PLN i dzieli się na 98 040 000 akcji zwykłych na okaziciela serii A, o wartości nominalnej 0,10 PLN każda. W Spółce nie istnieją akcje dające specjalne uprawnienia kontrolne. Nie istnieją też żadne ograniczenia dotyczące wykonywania prawa głosu i przenoszenia praw własności akcji Dino.

Struktura akcjonariatu Dino Polska S.A. wg stanu na Datę Raportu

	Liczba akcji oraz liczba głosów na walnym zgromadzeniu	Udział w kapitale zakładowym i w głosach na walnym zgromadzeniu
Tomasz Biernacki wraz z podmiotem zależnym ⁴	50 103 000	51,1%
Pozostali akcjonariusze	47 937 000	48,9%

Na Datę Raportu, według najlepszej wiedzy Spółki, posiadaczem akcji Dino, stanowiących – bezpośrednio lub pośrednio – co najmniej 5% liczby głosów na walnym zgromadzeniu, był jedynie Tomasz Biernacki, przewodniczący Rady Nadzorczej Dino Polska.

Na Datę Raportu Szymon Piduch, Prezes Zarządu posiadał 141 000 akcji. W stosunku do stanu na dzień 30.06.2019 r. oraz na dzień publikacji raportu za I półrocze 2019 r. liczba akcji posiadanych przez Szymona Piducha nie zmieniła się. Michał Krauze, Członek Zarządu posiadał na Datę Raportu 30 000 akcji Spółki. W stosunku do stanu na dzień 30.06.2019 r. oraz na dzień publikacji raportu za I półrocze 2019 r. liczba akcji posiadanych przez Michała Krauze nie zmieniła się. Michał Muskała, Członek Zarządu nie posiadał na Datę Raportu akcji Spółki. W stosunku do stanu na dzień 30.06.2019 r. oraz na dzień publikacji raportu za I półrocze 2019 r. stan posiadania akcji Spółki przez Michała Muskałę nie zmienił się.

Spośród członków Rady Nadzorczej akcje Dino na Datę Raportu posiadali: Tomasz Biernacki (Przewodniczący Rady Nadzorczej) – zgodnie z danymi zawartymi w tabeli powyżej, Eryk Bajer (Członek Rady Nadzorczej) – 19 900 akcji oraz Sławomir Jakszuk (Członek Rady Nadzorczej) – 1 600 akcji. Stan posiadania akcji Spółki przez Członków Rady Nadzorczej nie zmienił się od daty przekazania raportu za I półrocze 2019 r.

2.3. Segmenty operacyjne

Grupa Kapitałowa Dino Polska S.A. funkcjonuje w jednym sektorze biznesowym, posiada jeden segment operacyjny i sprawozdawczy w postaci sprzedaży w sieci detalicznej.

Przychody dzielą się ze względu na typ produktu lub towaru, grupę produktową. Zarząd natomiast nie dokonuje szczegółowych pomiarów wyników operacyjnych na podstawie żadnej z powyższych kategorii, stąd problematycznym jest ustalenie jednoznacznego wpływu alokacji zasobów na poszczególne kategorie. Jako taka, informacja na temat przychodów osiąganych w podziale na poszczególne kategorie, ma ograniczoną wartość decyzyjną. Ponieważ najmniejszym obszarem działalności dla którego Zarząd analizuje wskaźniki dochodowości jest poziom Grupy Kapitałowej Dino Polska S.A. jako całość, wyodrębniono tylko jeden segment operacyjny.

(w tys. PLN)

Przychody ze sprzedaży produktów i usług
Przychody ze sprzedaży towarów i materiałów
Razem

<i>I - III kw. 2019</i>	<i>I - III kw. 2018</i>
678 297	522 148
4 845 149	3 702 915
5 523 446	4 225 063

2.4. Wpływ standardu MSSF 16

Od 2019 r. Grupa Dino Polska przygotowuje skonsolidowane sprawozdania finansowe zgodnie z nowym standardem MSSF 16, dotyczącym wyceny i prezentacji leasingu. Grupa wdrożyła MSSF 16 z zastosowaniem zmodyfikowanej metody retrospektywnej, co oznacza, że Grupa nie dokonuje przeszacowania danych wcześniejszych okresów. Dla umożliwienia porównywalności danych poniżej znajdują się informacje o wpływie zastosowanie standardu MSSF 16 na wyniki za okres styczeń-wrzesień 2019 r.

⁴ BT Kapitał Sp. z o.o., podmiot zależny od Tomasza Biernackiego, posiada 103 tys. akcji Spółki

- wpływ na wynik EBITDA: zwiększenie o 8 769 tys. PLN (głównie w wyniku spadku kosztów wynajmu w usługach obcych)
- amortyzacja: zwiększenie o 7 730 tys. PLN
- wpływ na zysk z działalności operacyjnej: zwiększenie o 1 040 tys. PLN (głównie w wyniku spadku kosztów wynajmu w usługach obcych i wzrostu amortyzacji)
- koszty finansowe: zwiększenie o 1 514 tys. PLN
- wynik brutto: zmniejszenie o 475 tys. PLN
- zobowiązania długoterminowe z tytułu leasingu: zwiększenie o 47 075 tys. PLN
- zobowiązania bieżące z tytułu leasingu: zwiększenie o 9 811 tys. PLN

3. SKONSOLIDOWANE SKRÓCONE SPRAWOZDANIE FINANSOWE GRUPY KAPITAŁOWEJ DINO POLSKA S.A.

3.1. Skrócony skonsolidowany rachunek zysków i strat

za okres od dnia 1 stycznia 2019 roku do 30 września 2019 roku (w tys. PLN)

	<u>01.01.2019- 30.09.2019</u>	<u>01.01.2018- 30.09.2018*</u>	<u>01.07.2019- 30.09.2019</u>	<u>01.07.2018- 30.09.2018*</u>
Działalność kontynuowana				
Przychody ze sprzedaży	5 523 446	4 225 063	2 023 304	1 543 927
Koszt własny sprzedaży	(4 181 671)	(3 217 558)	(1 532 431)	(1 167 198)
Zysk brutto ze sprzedaży	1 341 775	1 007 505	490 873	376 729
Pozostałe przychody operacyjne	4 988	3 338	1 842	255
Koszty sprzedaży i marketingu	(897 685)	(677 533)	(320 561)	(248 438)
Koszty ogólnego zarządu	(56 036)	(41 501)	(20 976)	(14 600)
Pozostałe koszty operacyjne	(5 812)	(1 831)	(791)	(925)
Zysk z działalności operacyjnej	387 230	289 978	150 387	113 021
Przychody finansowe	637	301	382	154
Koszty finansowe	(42 827)	(32 277)	(15 166)	(11 632)
Zysk brutto	345 040	258 002	135 603	101 543
Podatek dochodowy	(63 134)	(49 272)	(26 154)	(19 268)
Zysk netto z działalności kontynuowanej	281 906	208 730	109 449	82 275
Zysk netto za okres sprawozdawczy	281 906	208 730	109 449	82 275

*dane przekształcone

3.2. Skrócone skonsolidowane sprawozdanie z całkowitych dochodów

za okres od dnia 1 stycznia 2019 roku do 30 września 2019 roku (w tys. PLN)

	<u>01.01.2019- 30.09.2019</u>	<u>01.01.2018- 30.09.2018*</u>	<u>01.07.2019- 30.09.2019</u>	<u>01.07.2018- 30.09.2018*</u>
Zysk netto za okres sprawozdawczy	281 906	208 730	109 449	82 275
Zyski/(straty) aktuarialne dotyczące programów określonych świadczeń	-	-	-	-
Podatek dochodowy dotyczący innych całkowitych dochodów	-	-	-	-
Inne całkowite dochody netto nie podlegające przeklasyfikowaniu do zysku/(straty) w kolejnych okresach sprawozdawczych	-	-	-	-
Inne całkowite dochody netto	-	-	-	-
Całkowity dochód w okresie sprawozdawczym	281 906	208 730	109 449	82 275

*dane przekształcone

3.3. Skrócone skonsolidowane sprawozdanie z sytuacji finansowej

na dzień 30 września 2019 roku (w tys. PLN)

	30.09.2019	30.06.2019	31.12.2018*	30.09.2018*
AKTYWA				
Rzeczowe aktywa trwałe	2 670 379	2 487 966	2 347 025	2 090 369
Aktywa z tytułu prawa do użytkowania	223 258	250 672	-	-
Aktywa niematerialne	98 354	98 457	95 024	93 653
Pozostałe aktywa niefinansowe	16	18	22	24
Aktywa z tytułu podatku odroczonego	17 788	17 688	16 307	14 141
Aktywa trwałe razem	3 009 795	2 854 801	2 458 378	2 198 187
Zapasy	523 290	489 075	445 357	376 507
Należności z tytułu dostaw i usług oraz pozostałe należności	25 803	57 820	38 530	52 775
Należności z tytułu podatku dochodowego	8	851	-	21
Pozostałe aktywa niefinansowe	47 271	40 547	76 483	57 659
Środki pieniężne i ich ekwiwalenty	161 657	348 177	268 942	91 213
Aktywa obrotowe razem	758 029	936 470	829 312	578 175
SUMA AKTYWÓW	3 767 824	3 791 271	3 287 690	2 776 362
PASYWA				
Kapitał własny (przypadający akcjonariuszom jednostki dominującej)	1 493 779	1 384 330	1 211 873	1 113 223
Kapitał podstawowy	9 804	9 804	9 804	9 804
Kapitał zapasowy	1 652 132	1 652 132	1 307 273	1 307 272
Zyski zatrzymane	(175 657)	(285 106)	(112 704)	(211 353)
Pozostałe kapitały własne	7 500	7 500	7 500	7 500
Udziały niekontrolujące	-	-	-	-
Kapitał własny ogółem	1 493 779	1 384 330	1 211 873	1 113 223
Oprocentowane kredyty i pożyczki	597 029	629 803	518 240	447 712
Zobowiązania z tytułu leasingu	112 002	115 819	67 088	73 816
Zobowiązania z tytułu wyemitowanych papierów wartościowych	269 522	269 463	99 829	99 822
Pozostałe zobowiązania	210	210	240	240
Rezerwy na świadczenia pracownicze	1 550	1 550	1 550	1 230
Rezerwa z tytułu odroczonego podatku dochodowego	17 898	10 613	5 923	11 337
Rozliczenia międzyokresowe	125	185	306	366
Zobowiązania długoterminowe razem	998 336	1 027 643	693 176	634 523
Zobowiązania z tytułu dostaw i usług oraz pozostałe zobowiązania	1 021 585	1 124 541	1 141 934	832 436
Bieżąca część oprocentowanych kredytów i pożyczek	132 572	128 523	103 837	95 108
Zobowiązania z tytułu leasingu	53 927	62 251	44 839	39 675
Zobowiązania z tytułu wyemitowanych papierów wartościowych	709	702	654	637
Zobowiązania z tytułu podatku dochodowego	40 173	31 880	67 004	33 128
Rozliczenia międzyokresowe	26 202	30 860	23 832	27 281
Rezerwy na świadczenia pracownicze	541	541	541	351
Zobowiązania krótkoterminowe razem	1 275 709	1 379 298	1 382 641	1 028 616
Zobowiązania razem	2 274 045	2 406 941	2 075 817	1 663 139
SUMA PASYWÓW	3 767 824	3 791 271	3 287 690	2 776 362

*dane przekształcone

3.4. Skrócone skonsolidowane sprawozdanie z przepływów pieniężnych

za okres od dnia 1 stycznia 2019 roku do 30 września 2019 roku (w tys. PLN)

	01.01.2019- 30.09.2019	01.01.2018- 30.09.2018*	01.07.2019- 30.09.2019	01.07.2018- 30.09.2018*
Przepływy środków pieniężnych z działalności operacyjnej				
Zysk brutto	345 040	258 002	135 603	101 543
Korekty o pozycje:	(25 531)	99 519	(73 510)	44 773
Amortyzacja	118 491	80 472	42 087	28 442
(Zysk)/strata na działalności inwestycyjnej	2 093	1 122	729	592
Zmiana stanu należności z tytułu dostaw i usług oraz pozostałych należności	51 218	(5 843)	21 864	(27 929)
Zmiana stanu zapasów	(77 932)	(8 245)	(34 214)	(82)
Zmiana stanu zobowiązań z wyjątkiem kredytów i pożyczek	(75 562)	26 320	(107 457)	38 587
Przychody z tytułu odsetek	(524)	(301)	(312)	(154)
Koszty z tytułu odsetek	42 801	32 218	15 170	11 610
Zmiana stanu rozliczeń międzyokresowych	(6 637)	(667)	(1 544)	4
Zmiana stanu rezerw	-	-	-	-
Podatek dochodowy zapłacony	(79 479)	(25 557)	(9 833)	(6 297)
Pozostałe	-	-	-	-
Środki pieniężne netto z działalności operacyjnej	319 509	357 521	62 093	146 316
Przepływy środków pieniężnych z działalności inwestycyjnej				
Sprzedaż rzeczowych aktywów trwałych i aktywów niematerialnych	699	560	117	(277)
Nabycie rzeczowych aktywów trwałych i aktywów niematerialnych	(630 298)	(473 923)	(195 256)	(194 444)
Odsetki otrzymane	524	301	312	154
Środki pieniężne netto z działalności inwestycyjnej	(629 075)	(473 062)	(194 827)	(194 567)
Przepływy środków pieniężnych z działalności finansowej				
Płatności zobowiązań z tytułu leasingu	(42 964)	(33 232)	(14 258)	(11 119)
Wpływy z tytułu zaciągnięcia pożyczek/kredytów	324 679	225 881	23 973	12 064
Splata pożyczek/kredytów	(208 147)	(131 020)	(48 758)	(21 527)
Emisja dłużnych papierów wartościowych	170 000	-	-	-
Odsetki zapłacone	(41 287)	(32 218)	(14 743)	(11 610)
Środki pieniężne netto z działalności finansowej	202 281	29 411	(53 786)	(32 192)
Zwiększenie netto stanu środków pieniężnych i ich ekwiwalentów	(107 285)	(86 130)	(186 520)	(80 443)
Środki pieniężne na początek okresu	268 942	177 343	348 177	171 656
Środki pieniężne na koniec okresu	161 657	91 213	161 657	91 213

*dane przekształcone

3.5. Skrócone skonsolidowane zestawienie zmian w kapitale własnym

za okres od dnia 1 stycznia 2019 roku do 30 września 2019 roku (w tys. PLN)

	Przypadający akcjonariuszom jednostki dominującej				Razem
	Kapitał podstawowy	Kapitał zapasowy	Zyski zatrzymane	Pozostałe kapitały własne	
Na dzień 1 stycznia 2019 roku	9 804	1 307 273	(112 704)	7 500	1 211 873
Zysk netto za rok 2019	-	-	281 906	-	281 906
Całkowity dochód za rok	-	-	281 906	-	281 906
Podział wyniku finansowego za rok 2018	-	344 859	(344 859)	-	-
Na dzień 30 września 2019 roku	9 804	1 652 132	(175 657)	7 500	1 493 779
Na dzień 1 stycznia 2018 roku	9 804	1 111 860	(224 671)	7 500	904 493
Zysk netto za rok 2018	-	-	307 554	-	307 554
Inne całkowite dochody netto za rok 2018	-	-	(174)	-	(174)
Całkowity dochód za rok	-	-	307 380	-	307 380
Podział wyniku finansowego za rok 2017	-	195 413	(195 413)	-	-
Na dzień 31 grudnia 2018 roku	9 804	1 307 273	(112 704)	7 500	1 211 873
Na dzień 1 stycznia 2018 roku	9 804	1 111 860	(224 671)	7 500	904 493
Zysk netto za rok 2018	-	-	208 730	-	208 730
Całkowity dochód za rok	-	-	208 730	-	208 730
Podział wyniku finansowego za rok 2017	-	195 412	(195 412)	-	-
Na dzień 30 września 2018 roku	9 804	1 307 272	(211 353)	7 500	1 113 223

4. JEDNOSTKOWE SKRÓCONE SPRAWOZDANIE FINANSOWE DINO POLSKA S.A.

4.1. Wybrane jednostkowe dane finansowe

	w tys. PLN		w tys. EUR*	
	okres od 01.01.2019 do 30.09.2019	okres od 01.01.2018 do 30.09.2018	okres od 01.01.2019 do 30.09.2019	okres od 01.01.2018 do 30.09.2018
Przychody ze sprzedaży	5 509 399	4 219 709	1 278 698	992 061
Zysk z działalności operacyjnej	312 990	203 134	72 643	47 757
Zysk brutto	274 564	171 246	63 725	40 260
Zysk netto	222 601	134 806	51 664	31 693
Liczba akcji (w szt.)	98 040 000	98 040 000	98 040 000	98 040 000
Podstawowy/rozwodniony zysk na akcję w PLN, EUR	2,27	1,38	0,53	0,32
Przepływy środków pieniężnych z działalności operacyjnej	253 060	323 184	58 734	75 981
Przepływy środków pieniężnych z działalności inwestycyjnej	(516 928)	(423 780)	(119 976)	(99 631)
Przepływy środków pieniężnych z działalności finansowej	155 086	10 286	35 995	2 418
Zmiana netto stanu środków pieniężnych i ich ekwiwalentów	(108 782)	(90 310)	(25 248)	(21 232)

W przypadku danych w EUR wykorzystano średnią arytmetyczną kursów ogłoszonych przez Narodowy Bank Polski dla EUR obowiązujących na ostatni dzień każdego miesiąca w danym okresie sprawozdawczym:

- średnia kursów NBP za I-III kwartał 2019 roku: 4,3086
- średnia kursów NBP za I-III kwartał 2018 roku: 4,2535

	w tys. PLN		w tys. EUR*	
	stan na 30.09.2019	stan na 31.12.2018	stan na 30.09.2019	stan na 31.12.2018
Aktywa razem	3 337 040	2 979 895	762 996	692 999
Aktywa trwałe razem	2 473 653	2 031 010	565 587	472 328
Aktywa obrotowe razem	863 387	948 885	197 409	220 671
Kapitał własny	1 152 571	929 970	263 529	216 272
Kapitał podstawowy	9 804	9 804	2 242	2 280
Zobowiązania długoterminowe	803 288	600 881	183 667	139 740
Zobowiązania krótkoterminowe	1 313 349	1 397 539	300 290	325 009

* w przypadku danych w EUR wykorzystano średnie kursy EUR/PLN publikowane przez Narodowy Bank Polski:

- kurs średni NBP na dzień 30.09.2019 roku: 4,3736
- kurs średni NBP na dzień 31.12.2018 roku: 4,3000

4.2. Skrócony jednostkowy rachunek zysków i strat

za okres od dnia 1 stycznia 2019 roku do 30 września 2019 roku (w tys. PLN)

	01.01.2019- 30.09.2019	01.01.2018- 30.09.2018*	01.07.2019- 30.09.2019	01.07.2018- 30.09.2018*
A. Przychody netto ze sprzedaży i zrównane z nimi, w tym:	5 509 399	4 219 709	2 017 548	1 545 378
I. Przychody netto ze sprzedaży produktów	11 661	15 163	4 659	10 162
IV. Przychody netto ze sprzedaży towarów i materiałów	5 497 738	4 204 546	2 012 889	1 535 216
B. Koszty działalności operacyjnej	5 195 189	4 017 588	1 894 063	1 430 779
I. Amortyzacja	82 981	61 252	29 721	21 942
II. Zużycie materiałów i energii	79 238	61 015	28 213	25 660
III. Usługi obce	298 166	233 738	108 212	60 000
IV. Podatki i opłaty	22 174	16 034	7 081	5 306
V. Wynagrodzenia	461 721	351 934	162 118	127 265
VI. Ubezpieczenia społeczne i inne świadczenia	99 950	76 756	35 531	28 248
VII. Pozostałe koszty rodzajowe	23 532	17 848	9 948	7 203
VIII. Wartość sprzedanych towarów i materiałów	4 127 427	3 199 011	1 513 239	1 155 155
C. Zysk/(strata) ze sprzedaży (A – B)	314 210	202 121	123 485	114 599
D. Pozostałe przychody operacyjne	4 394	2 794	1 634	94
E. Pozostałe koszty operacyjne	5 614	1 781	761	862
F. Zysk/(strata) z działalności operacyjnej (C+D-E)	312 990	203 134	124 358	113 831
G. Przychody finansowe	5 455	2 964	1 742	1 039
H. Koszty finansowe	43 881	34 852	15 584	12 625
I. Zysk/(strata) brutto (F + G - H)	274 564	171 246	110 516	102 245
J. Podatek dochodowy	51 963	36 440	21 349	22 270
L. Zysk/(strata) netto (I – J - K)	222 601	134 806	89 167	79 975

* dane przekształcone

4.3. Skrócony jednostkowy bilans

na dzień 30 września 2019 roku (w tys. PLN)

	30.09.2019	30.06.2019	31.12.2018*	30.09.2018*
A. Aktywa trwałe	2 473 653	2 337 571	2 031 010	1 861 442
I. Wartości niematerialne i prawne	25 563	25 945	22 868	22 682
II. Rzeczowe aktywa trwałe	1 664 080	1 529 653	1 256 963	1 086 060
III. Należności długoterminowe	-	-	-	-
IV. Inwestycje długoterminowe	755 836	755 836	727 435	729 093
V. Długoterminowe rozliczenia międzyokresowe	28 174	26 137	23 744	23 607
B. Aktywa obrotowe	863 387	1 038 514	948 885	642 786
I. Zapasy	493 590	461 746	428 621	359 103
II. Należności krótkoterminowe	48 583	74 144	96 181	83 660
III. Inwestycje krótkoterminowe	312 100	492 466	421 667	193 478
IV. Krótkoterminowe rozliczenia międzyokresowe	9 114	10 158	2 416	6 545
C. Należne wpłaty na kapitał (fundusz) podstawowy	-	-	-	-
D. Udziały (akcje) własne	-	-	-	-
Aktywa razem	3 337 040	3 376 085	2 979 895	2 504 228
Pasywa				
A. Kapitał (fundusz) własny	1 152 571	1 063 404	929 970	893 430
I. Kapitał (fundusz) podstawowy	9 804	9 804	9 804	9 804
II. Kapitał (fundusz) zapasowy	889 818	889 818	681 260	742 049
III. Kapitał (fundusz) z aktualizacji wyceny	-	-	-	-
IV. Pozostałe kapitały (fundusze) rezerwowe	-	-	-	-
V. Zysk (strata) z lat ubiegłych	-	-	-	(18 816)
VI. Zysk (strata) netto	222 601	133 434	208 558	134 806
VII. Pozostałe składniki kapitałów własnych	30 348	30 348	31 783	25 587
VIII. Odpisy z zysku netto w ciągu roku obrotowego (wielkość ujemna)	-	-	(1 435)	-
B. Zobowiązania i rezerwy na zobowiązania	2 184 469	2 312 681	2 049 925	1 610 798
I. Rezerwy na zobowiązania	45 660	36 544	29 670	30 926
II. Zobowiązania długoterminowe	803 288	835 303	600 881	532 241
III. Zobowiązania krótkoterminowe	1 313 349	1 414 181	1 397 539	1 028 578
IV. Rozliczenia międzyokresowe	22 172	26 653	21 835	19 053
Pasywa razem	3 337 040	3 376 085	2 979 895	2 504 228

* dane przekształcone

4.4. Skrócony jednostkowy rachunek przepływów pieniężnych

za okres od dnia 1 stycznia 2019 roku do 30 września 2019 roku (w tys. PLN)

	01.01.2019- 30.09.2019	01.01.2018- 30.09.2018*	01.07.2019- 30.09.2019	01.07.2018- 30.09.2018*
A. Przepływy środków pieniężnych z działalności operacyjnej				
I. Zysk/(strata) netto	222 601	134 806	89 167	79 975
II. Korekty razem	30 459	188 378	(43 382)	44 586
1. Amortyzacja	82 981	61 252	29 721	21 942
2. Zyski/(straty) z tytułu różnic kursowych	-	-	-	-
3. Odsetki i udziały w zyskach (dywidendy)	34 020	27 982	12 375	9 568
4. Zysk/(strata) z działalności inwestycyjnej	2 081	1 243	773	684
5. Zmiana stanu rezerw	15 990	10 389	9 116	3 017
6. Zmiana stanu zapasów	(64 969)	(530)	(31 844)	4 761
7. Zmiana stanu należności	45 960	13 751	25 352	(18 796)
8. Zmiana stanu zobowiązań krótkoterminowych, z wyjątkiem pożyczek i kredytów	(74 813)	50 015	(83 401)	12 139
9. Zmiana stanu rozliczeń międzyokresowych	(10 791)	24 276	(5 474)	11 271
III. Przepływy pieniężne netto z działalności operacyjnej (I±II)	253 060	323 184	45 785	124 561
B. Przepływy środków pieniężnych z działalności inwestycyjnej				
I. Wpływy	108 207	2 403	25 022	(639)
1. Zbycie wartości niematerialnych i prawnych oraz rzeczowych aktywów trwałych	2 340	515	429	(514)
2. Zbycie inwestycji w nieruchomości oraz wartości niematerialne i prawne	-	-	-	-
3. Z aktywów finansowych, w tym:	105 867	1 888	24 593	(125)
a) w jednostkach powiązanych	105 681	1 666	24 484	(252)
b) w pozostałych jednostkach	186	222	109	127
- odsetki	186	222	109	127
II. Wydatki	(625 135)	(426 183)	(195 851)	(174 489)
1. Nabycie wartości niematerialnych i prawnych oraz rzeczowych aktywów trwałych	(498 230)	(375 410)	(176 551)	(148 241)
2. Inwestycje w nieruchomości oraz wartości niematerialne i prawne	-	-	-	-
3. Na aktywa finansowe, w tym:	(126 905)	(50 773)	(19 300)	(26 248)
a) w jednostkach powiązanych	(126 905)	(50 773)	(19 300)	(26 248)
III. Przepływy pieniężne netto z działalności inwestycyjnej (I-II)	(516 928)	(423 780)	(170 829)	(175 128)
C. Przepływy środków pieniężnych z działalności finansowej				
I. Wpływy	425 889	197 286	17 183	82
1. Wpływy netto z wydania udziałów (emisji akcji) i innych instrumentów kapitałowych oraz dopłat do kapitału	-	-	-	-
2. Kredyty i pożyczki	255 889	197 286	17 183	82
3. Emisja dłużnych papierów wartościowych	170 000	-	-	-
II. Wydatki	(270 803)	(187 000)	(67 430)	(39 838)
1. Nabycie udziałów (akcji) własnych	-	-	-	-
2. Dywidendy i inne wypłaty na rzecz właścicieli	-	-	-	-
3. Inne, niż wypłaty na rzecz właścicieli, wydatki z tytułu podziału zysku	-	-	-	-
4. Spłaty kredytów i pożyczek	(195 729)	(122 579)	(43 077)	(18 170)
5. Wykup dłużnych papierów wartościowych	-	-	-	-
6. Z tytułu innych zobowiązań finansowych	-	-	-	-
7. Płatności zobowiązań z tytułu umów leasingu finansowego	(30 678)	(30 583)	(10 249)	(10 013)
8. Odsetki	(39 957)	(29 603)	(12 601)	(10 166)
9. Inne wydatki finansowe	(4 439)	(4 235)	(1 503)	(1 489)
III. Przepływy pieniężne netto z działalności finansowej (I-II)	155 086	10 286	(50 247)	(39 756)
D. Przepływy pieniężne netto razem (A.III±B.III±C.III)	(108 782)	(90 310)	(175 291)	(90 323)

E. Bilansowa zmiana stanu środków pieniężnych, w tym	(108 782)	(90 310)	(175 291)	(90 323)
- zmiana stanu środków pieniężnych z tytułu różnic kursowych	-	-	-	-
F. Środki pieniężne na początek okresu	259 406	160 695	325 915	160 708
G. Środki pieniężne na koniec okresu (F±D), w tym	150 624	70 385	150 624	70 385
- o ograniczonej możliwości dysponowania	43	16	8	16

*dane przekształcone

4.5. Skrócone jednostkowe zestawienie zmian w kapitale własnym

za okres od dnia 1 stycznia 2019 roku do 30 września 2019 roku (w tys. PLN)

(w tysiącach złotych)

	01.01.2019- 30.09.2019	01.01.2018- 31.12.2018	01.01.2018- 30.09.2018*
I. Kapitał (fundusz) własny na początek okresu (BO)	929 970	658 158	658 158
- efekt połączenia ze spółką zależną	-	100 466	100 466
I.a. Kapitał (fundusz) własny na początek okresu (BO), po korektach	929 970	758 624	758 624
1. Kapitał (fundusz) podstawowy na początek okresu	9 804	9 804	9 804
1.1. Zmiany kapitału (funduszu) podstawowego	-	-	-
1.2. Kapitał (fundusz) podstawowy na koniec okresu	9 804	9 804	9 804
2. Kapitał (fundusz) zapasowy na początek okresu	681 260	621 345	621 345
2.1. Zmiany kapitału (funduszu) zapasowego	208 558	59 915	120 704
a) zwiększenie	208 558	120 704	120 704
- podział zysku	208 558	92 504	92 504
- efekt połączenia ze spółką zależną - przeniesienie przez spółkę zależną zysku na kapitał zapasowy	-	28 200	28 200
b) zmniejszenie	-	(60 789)	-
- efekt połączenia ze spółką zależną - wypłata przez spółkę zależną zaliczki na dywidendę z zysków z lat ubiegłych i kapitału zapasowego dokonana przed połączeniem	-	(41 973)	-
- efekt połączenia ze spółką zależną - pokrycie straty z lat ubiegłych w spółce zależnej	-	(18 816)	-
2.2. Stan kapitału (funduszu) zapasowego na koniec okresu	889 818	681 260	742 049
3. Kapitał (fundusz) z aktualizacji wyceny na początek okresu	-	-	-
3.1. Zmiany kapitału (funduszu) z aktualizacji wyceny	-	-	-
3.2. Kapitał (fundusz) z aktualizacji wyceny na koniec okresu	-	-	-
4. Pozostałe kapitały (fundusze) rezerwowe na początek okresu	-	-	-
4.1. Zmiany pozostałych kapitałów (funduszy) rezerwowych	-	-	-
4.2. Pozostałe kapitały (fundusze) rezerwowe na koniec okresu	-	-	-
5. Zysk/(strata) z lat ubiegłych na początek okresu	208 558	120 342	120 342
5.1. Zysk z lat ubiegłych na początek okresu	208 558	139 158	139 158
5.2. Zysk z lat ubiegłych na początek okresu, po korektach	208 558	139 158	139 158
a) zwiększenie	-	-	-
b) zmniejszenie	(208 558)	(139 158)	(139 158)
- podział zysku z lat ubiegłych	(208 558)	(92 504)	(92 504)
- efekt połączenia ze spółką zależną - przeniesienie przez spółkę zależną zysku na kapitał zapasowy	-	(28 200)	(28 200)
- efekt połączenia ze spółką zależną - strata z lat ubiegłych spółki zależnej	-	(18 454)	(18 454)
5.3. Zysk z lat ubiegłych na koniec okresu	-	-	-
5.4. Strata z lat ubiegłych na początek okresu	-	(18 816)	(18 816)
5.5. Strata z lat ubiegłych na początek okresu, po korektach	-	(18 816)	(18 816)
a) zwiększenie	-	-	-
b) zmniejszenie	-	18 816	-
- efekt połączenia ze spółką zależną - strata z lat ubiegłych spółki zależnej	-	18 816	-
5.6. Strata z lat ubiegłych na koniec okresu	-	-	(18 816)
5.7. Zysk/(strata) z lat ubiegłych na koniec okresu	-	-	(18 816)
6. Wynik netto	222 601	208 558	134 806
a) zysk netto	222 601	208 558	134 806

b) strata netto	-	-	-
c) odpisy z zysku	-	-	-
7. Pozostałe składniki kapitałów własnych na początek okresu	31 783	7 133	7 133
7.1 Zmiana pozostałych składników kapitałów własnych	(1 435)	24 650	18 454
a) zwiększenie	(1 435)	24 650	18 454
- efekt rozliczenia połączenia ze spółką zależną	(1 435)	24 650	18 454
7. Pozostałe składniki kapitałów własnych na koniec okresu	30 348	31 783	25 587
8. Odpisy z zysku netto w ciągu roku obrotowego (wielkość ujemna)	-	(1 435)	-
II. Kapitał (fundusz) własny na koniec okresu (BZ)	1 152 571	929 970	893 430
III. Kapitał (fundusz) własny, po uwzględnieniu proponowanego podziału zysku (pokrycia straty)	1 152 571	929 970	893 430

*dane przekształcone

5. INFORMACJE DODATKOWE DO SPRAWOZDANIA FINANSOWEGO

5.1. Zasady przyjęte przy sporządzeniu śródrocznego sprawozdania kwartalnego

Sprawozdanie skonsolidowane

Prezentowane śródroczne (kwartalne) skrócone skonsolidowane sprawozdanie finansowe zostało sporządzone zgodnie:

- Międzynarodowym Standardem Rachunkowości 34 – Śródroczna sprawozdawczość finansowa oraz Międzynarodowymi Standardami Sprawozdawczości Finansowej (dalej „MSSF”) opublikowanymi w Rozporządzeniu Komisji (WE) nr 1725/2003 z dnia 29 września 2003 roku z późniejszymi zmianami,
- w zakresie nieuregulowanym powyższymi standardami zgodnie z wymogami ustawy 29 września 1994 roku o rachunkowości (Dz. U. z 2016 r. poz. 1047) i wydanymi na jej podstawie przepisami wykonawczymi,
- zgodnie z wymogami określonymi w rozporządzeniu Ministra Finansów z dnia 19 lutego 2009 roku w sprawie informacji bieżących i okresowych przekazywanych przez emitentów papierów wartościowych (Dz. U. z 2009 r., Nr 33, poz. 259).

Stosowane zasady rachunkowości są takie same jak te, zgodnie z którymi sporządzono skonsolidowane sprawozdanie finansowe za rok 2018.

Niniejsze śródroczne (kwartalne) skrócone skonsolidowane sprawozdanie finansowe zostało sporządzone przy założeniu kontynuowania działalności przez spółki wchodzące w skład Grupy w dającej się przewidzieć przyszłości, z wyjątkiem spółki Vitrena Holdings Ltd., będącej w trakcie likwidacji. Śródroczne (skrócone) skonsolidowane sprawozdanie finansowe za okres od 1 stycznia 2019 roku do 30 września 2019 roku zostało sporządzone w złotych polskich z zaokrągleniem do tysiąca złotych (chyba, że zaznaczono inaczej).

Sprawozdanie jednostkowe

Prezentowane śródroczne (kwartalne) skrócone jednostkowe sprawozdanie finansowe zostało sporządzone zgodnie z:

- przepisami ustawy 29 września 1994 roku o rachunkowości (Dz. U. z 2016 r. poz. 1047) i wydanymi na jej podstawie przepisami wykonawczymi,
- zgodnie z wymogami określonymi w rozporządzeniu Ministra Finansów z dnia 19 lutego 2009 roku w sprawie informacji bieżących i okresowych przekazywanych przez emitentów papierów wartościowych (Dz. U. z 2009 r., Nr 33, poz. 259).

Stosowane zasady rachunkowości są takie same jak te, zgodnie z którymi sporządzono jednostkowe sprawozdanie finansowe za rok 2018. Dla zapewnienia porównywalności danych, dane porównawcze za poprzedni okres obrotowy określono w taki sposób, jakby połączenie spółek Dino Polska S.A. z Pol – Food Polska sp. z o.o. miało miejsce na początek poprzedniego roku obrotowego. Szczegóły związane z połączeniem zostały przedstawione w sprawozdaniu finansowym za 2018 rok.

Niniejsze śródroczne (kwartalne) jednostkowe sprawozdanie finansowe zostało sporządzone przy założeniu kontynuowania działalności przez Spółkę w dającej się przewidzieć przyszłości. Śródroczne (skrótowe) jednostkowe sprawozdanie finansowe za okres od 1 stycznia 2019 roku do 30 września 2019 roku zostało sporządzone w złotych polskich z zaokrągleniem do tysiąca złotych (chyba, że zaznaczono inaczej).

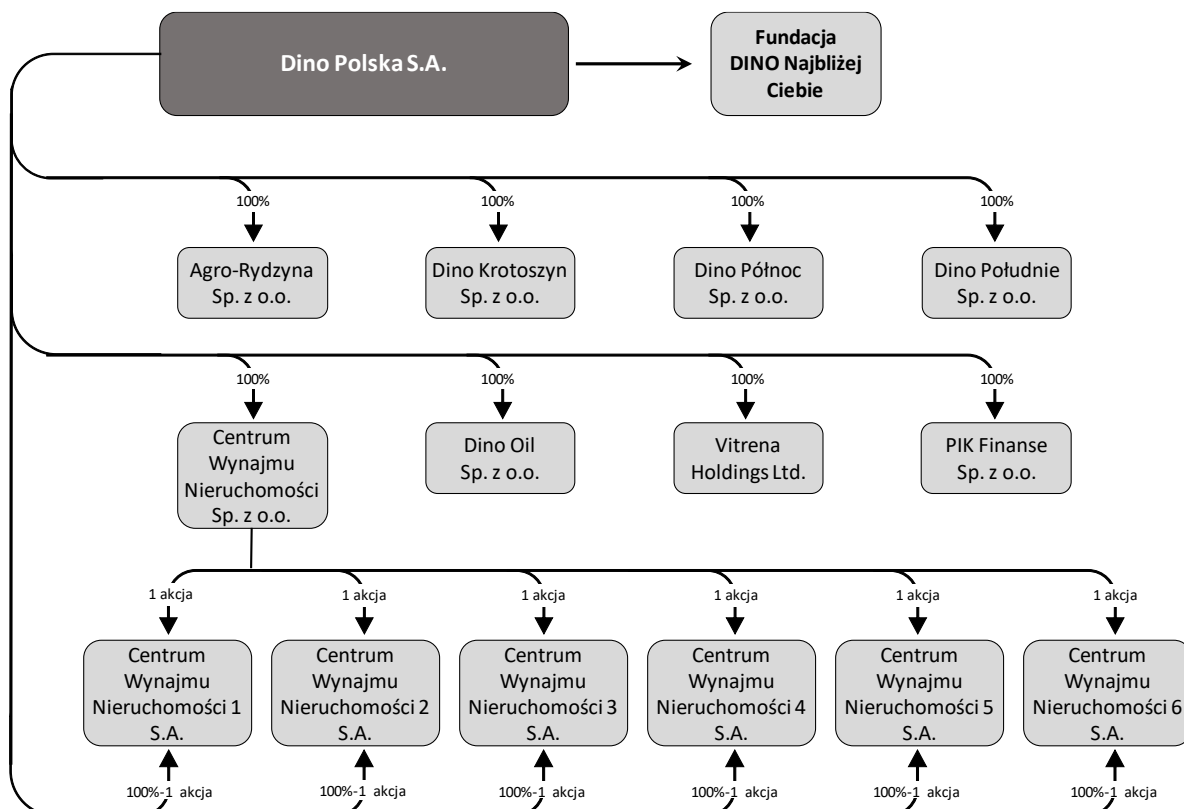
5.2. Grupa Kapitałowa – informacje ogólne

Dino Polska jest jednostką dominującą Grupy Kapitałowej Dino Polska. Spółka prowadzi działalność operacyjną polegającą na zarządzaniu siecią sklepów pod marką Dino. Spółka zarządza między innymi: logistyką dostaw do sklepów, sprzedażą, doбором asortymentu oferowanego w sklepach oraz wspiera pozostałe Spółki Zależne (Centra Wynajmu Nieruchomości) w realizacji procesów inwestycyjnych związanych z pozyskiwaniem nowych lokalizacji i uruchamianiem nowych sklepów. Spółka jest również właścicielem części nieruchomości, na których zlokalizowane są sklepy, oraz wynajmuje obiekty, w których zlokalizowane są sklepy, od podmiotów zewnętrznych oraz pozostałych Spółek z Grupy, będących właścicielami nieruchomości.

Pracami Dino Polska kieruje trzyosobowy Zarząd w składzie: Szymon Piduch – Prezes Zarządu, Michał Krauze – dyrektor finansowy i Członek Zarządu oraz Michał Muskata – dyrektor inwestycji i Członek Zarządu. Michał Muskata został powołany przez Radę Nadzorczą Spółki do Zarządu w sierpniu 2019 r.

11 października z rezygnacją z pełnienia funkcji Członka Zarządu Dino Polska S.A. złożył Jakub Macuga. Rezygnacja została uzasadniona przez Jakuba Macugę potrzebą pełnego zaangażowania się w prace członka zarządu w spółkach zależnych Dino Polska S.A. W dniu 10 października 2019 r. Jakub Macuga został powołany na Członka Zarządu Dino Południe Sp. z o.o., która świadczy usługi magazynowe dla Dino Polska S.A. Ponadto Jakub Macuga będzie dalej pełnić funkcję Członka Zarządu PIK Finanse Sp. z o.o. oraz pozostanie odpowiedzialny za zarządzanie płynnością finansową Grupy Kapitałowej Dino Polska S.A.

W skład Grupy wchodzi Dino Polska S.A. oraz następujące spółki zależne:



5.3. Sezonowości i cykliczności działalności

Przychody ze sprzedaży oraz wyniki finansowe wykazywane w poszczególnych kwartałach są odzwierciedleniem sezonowości w sprzedaży. Grupa uzyskuje wzrost przychodów ze sprzedaży w okresach okołoswiątecznych oraz w okresie letnim. Ponadto przychody Grupy Dino zależą od liczby otwieranych sklepów, a ta w okresie zimowym, szczególnie w I kwartale roku, z uwagi na warunki atmosferyczne ograniczające możliwość prowadzenia prac budowlanych, jest niższa niż w pozostałych kwartałach roku, w szczególności niż w III i IV kwartale.

5.4. Inne informacje

Kwoty i zdarzenia o charakterze nietypowym

W okresie od 1 stycznia 2019 roku do 30 września 2019 roku nie wystąpiły zdarzenia o charakterze nietypowym dla działalności Grupy Dino.

Odpisy aktualizujące

W okresie objętym niniejszym sprawozdaniem Grupa nie utworzyła odpisów aktualizujących wartość zapasów.

Skonsolidowane dane finansowe za okres od 1 stycznia 2019 roku do 30 września 2019 roku

(w tys. PLN)	30.09.2019	Zmiana	31.12.2018
Odpisy aktualizujące wartość należności	251	(41)	292

Jednostkowe dane finansowe za okres od 1 stycznia 2019 roku do 30 września 2019 roku

(w tys. PLN)	30.09.2019	Zmiana	31.12.2018
Odpisy aktualizujące wartość należności	183	(41)	224

Informacje o utworzeniu, zwiększeniu, wykorzystaniu i rozwiązaniu rezerw

Skonsolidowane dane finansowe za okres od 1 stycznia 2019 roku do 30 września 2019 roku

(w tys. PLN)	30.09.2019	Zmiana	31.12.2018
Rezerwa z tytułu odroczonego podatku dochodowego	17 898	11 975	5 923
Rezerwa na świadczenia emerytalne i podobne	2 091	-	2 091
	19 989	11 975	8 014

Jednostkowe dane finansowe za okres od 1 stycznia 2019 roku do 30 września 2019 roku

(w tys. PLN)	30.09.2019	zmiana	31.12.2018
Rezerwa z tytułu odroczonego podatku dochodowego	43 783	15 990	27 793
Rezerwa na świadczenia emerytalne i podobne	1 877	-	1 877
	45 660	15 990	29 670

Informacje o rezerwach i aktywach z tytułu odroczonego podatku dochodowego

Skonsolidowane dane finansowe
za okres od 1 stycznia 2019 roku do 30 września 2019 roku

(w tys. PLN)	30.09.2019	zmiana	31.12.2018
Rezerwa z tytułu odroczonego podatku dochodowego	17 898	11 975	5 923
Aktywo z tytułu odroczonego podatku dochodowego	17 788	1 481	16 307

Jednostkowe dane finansowe
za okres od 1 stycznia 2019 roku do 30 września 2019 roku

(w tys. PLN)	30.09.2019	zmiana	31.12.2018
Rezerwa z tytułu odroczonego podatku dochodowego	43 783	15 990	27 793
Aktywo z tytułu odroczonego podatku dochodowego	28 174	4 430	23 744

Istotne transakcje nabycia i sprzedaży rzeczowych aktywów trwałych

W prezentowanym okresie na istotne transakcje nabycia rzeczowych aktywów trwałych składały się zakupy związane z dalszym rozwojem sieci sklepów Grupy Dino oraz rozbudową powierzchni magazynowych, a także zakupy związane z wyposażeniem sklepów oraz magazynów. W okresie od 1 stycznia do 30 września 2019 roku Grupa poniosła nakłady inwestycyjne na poziomie ok. 594 mln PLN, uwzględniając środki trwałe w budowie (w 2018 roku był to poziom ok. 466 mln PLN).

Istotne zobowiązania z tytułu dokonania zakupu rzeczowych aktywów trwałych

Na dzień sporządzenia sprawozdania finansowego zobowiązania z tytułu zakupów rzeczowych aktywów trwałych dotyczyły głównie zakupów usług budowlanych związanych z dalszym rozwojem sieci sklepów Grupy Dino Polska. Łącznie wynosiły one 105 363 tys. PLN. Zobowiązania inwestycyjne na koniec III kwartału 2018 roku wyniosły 74 620 tys. PLN.

Istotne rozliczenia z tytułu spraw sądowych

W okresie od 1 stycznia 2019 roku do 30 września 2019 roku nie wystąpiły istotne sprawy sądowe.

Korekty błędów poprzednich okresów

Dla zapewnienia danych porównawczych dokonano korekty błędu w zakresie rozpoznawania przychodów i kosztów z tytułu transakcji dotyczących prasy i dołączeń telefonicznych, o czym była mowa w sprawozdaniu finansowym za 2018 rok. W związku z tym dokonano umniejszenia wartości przychodów i kosztów za I-III kwartał 2018 roku o kwotę 42 527 tys. PLN.

Ponadto, dokonano zmiany prezentacyjnej polegającej na ujęciu należności z tytułu kart płatniczych w pozycji pozostałe należności, zamiast w pozycji środki pieniężne i ich ekwiwalenty. W związku z tym dokonano odpowiedniej reklasyfikacji danych za 2018 r. o czym była mowa w raporcie za I półrocze 2019 roku.

Informacje na temat zmian sytuacji gospodarczej i warunków prowadzenia działalności, które mają istotny wpływ na wartość godziwą aktywów finansowych i zobowiązań finansowych

Zmiana sytuacji gospodarczej i warunków prowadzenia działalności nie miała istotnego wpływu na wartość godziwą aktywów finansowych i zobowiązań finansowych Grupy.

Informacje o niespłaceniu kredytu lub pożyczki lub naruszeniu istotnych postanowień umowy kredytu lub pożyczki

W okresie sprawozdawczym nie wystąpiły zdarzenia objęte niniejszym punktem.

Informacje o transakcjach z podmiotami powiązanymi

Transakcje z podmiotami powiązanymi miały rutynowy charakter i zawierane były na warunkach rynkowych i po cenach nieobiegających od cen stosowanych w transakcjach pomiędzy podmiotami niepowiązanymi. Transakcje w Grupie podlegały eliminacjom konsolidacyjnym w procesie konsolidacji.

Informacje o zmianie sposobu (metody) ustalania wartości godziwej instrumentów finansowych wycenianych w wartości godziwej oraz zmiany w klasyfikacji instrumentów finansowych

W okresie sprawozdawczym nie dokonywano zmian w metodzie (sposobie) ustalania wartości godziwej instrumentów finansowych oraz nie dokonywano zmian w klasyfikacji aktywów finansowych w wyniku zmiany celu lub wykorzystania tych aktywów.

Informację dotyczącą emisji, wykupu i spłaty nieudziałowych i kapitałowych papierów wartościowych

W okresie sprawozdawczym nie wystąpiły zdarzenia, o których mowa w nagłówku.

Informacje dotyczące wypłaconej (lub zadeklarowanej) dywidendy, łącznie i w przeliczeniu na jedną akcję, z podziałem na akcje zwykłe i uprzywilejowane

W okresie sprawozdawczym Jednostka Dominująca nie wypłacała i nie dokonywała wypłaty dywidendy.

Zdarzenia, które wystąpiły po dniu, na który sporządzono kwartalne skrócone sprawozdanie finansowe, nieujętych w tym sprawozdaniu, a mogących w znaczący sposób wpłynąć na przyszłe wyniki finansowe emitenta

Do dnia sporządzenia niniejszego sprawozdania finansowego nie wystąpiły zdarzenia mogące w znaczący sposób wpłynąć na przyszłe wyniki finansowe Grupy.

Informację dotyczącą zmian zobowiązań warunkowych lub aktywów warunkowych, które nastąpiły od czasu zakończenia ostatniego roku obrotowego

W okresie sprawozdawczym nie wystąpiły zmiany aktywów warunkowych. Na koniec okresu sprawozdawczego Grupa posiadała zobowiązania warunkowe wynikające z zawartych umów przedwstępnych w kwocie 417 mln PLN.

Inne informacje mogące w istotny sposób wpłynąć na ocenę sytuacji majątkowej, finansowej i wyniku finansowego emitenta

W okresie sprawozdawczym nie wystąpiły istotne zdarzenia mogące w znaczący sposób wpłynąć ocenę sytuacji majątkowej, finansowej oraz wynik finansowy Grupy.

6. POZOSTAŁE INFORMACJE

Stanowisko zarządu odnośnie do możliwości zrealizowania wcześniej publikowanych prognoz wyników

Zarząd Spółki nie publikował prognoz za 2019 rok.

Postępowania toczące się przed sądem, organem właściwym dla postępowania

W okresie sprawozdawczym nie wystąpiły istotne sprawy sądowe.

Informacje o transakcjach z podmiotami powiązanymi

W okresie sprawozdawczym nie wystąpiły transakcje, o których mowa w nagłówku. Zarówno Jednostka Dominująca, jak i jednostki zależne zawierają transakcje na warunkach rynkowych.

Udzielone przez emitenta lub przez jednostkę od niego zależną poręczenia, kredyty, pożyczki lub gwarancje

W okresie sprawozdawczym nie wystąpiły zdarzenia, o których mowa w nagłówku.

Pozostałe informacje

Do dnia publikacji raportu nie wystąpiły istotne zdarzenia wymagające ujawnienia.

PODPISY CZŁONKÓW ZARZĄDU

Szymon Piduch – Prezes Zarządu

Michał Krauze – Członek Zarządu

Michał Muskała – Członek Zarządu

Krotoszyn, 7 listopada 2019 r.