



# Sprawozdanie Zarządu z działalności Grupy Asseco South Eastern Europe

Za okres 6 miesięcy zakończony dnia 30 czerwca 2020 roku



Obecność  
w **22 krajach**



Uzyskana sprzedaż  
**464 mln PLN**



**2 742 osób**  
pracujących na  
uzyskane wyniki



Wypracowany wynik  
netto dla akcjonariuszy  
Jednostki Dominującej  
**50,5 mln PLN**

# Sprawozdanie Zarządu z działalności Grupy Asseco South Eastern Europe

za okres 6 miesięcy zakończony dnia 30 czerwca 2020 roku

## PODSTAWOWE INFORMACJE O ASSECO SOUTH EASTERN EUROPE S.A. I GRUPIE ASSECO SOUTH EASTERN EUROPE .. 5

CHARAKTER DZIAŁALNOŚCI EMITENTA I GRUPY EMITENTA..... 5

WŁADZE ASSECO SOUTH EASTERN EUROPE S.A. .... 6

AKCJE I AKCJONARIAT ..... 6

ORGANIZACJA GRUPY ASSECO SOUTH EASTERN EUROPE..... 7

## INFORMACJE FINANSOWE GRUPY ASSECO SOUTH EASTERN EUROPE.....10

Wyniki finansowe Grupy Asseco South Eastern Europe za II kwartał 2020 roku .....10

Wyniki finansowe Grupy Asseco South Eastern Europe za I półrocze 2020 roku /narastająco/ .....13

Wybrane skonsolidowane dane finansowe za I półrocze 2020 roku w ujęciu non-IFRS .....16

Analiza wskaźnikowa .....16

Struktura rachunku przepływów pieniężnych .....18

Informacje dotyczące struktury geograficznej wyników .....18

Wpływ pandemii koronawirusa COVID-19 na biznes ASEE i Payten.....20

## POZOSTAŁE INFORMACJE O GRUPIE ASEE I ASSECO SOUTH EASTERN EUROPE S.A.....24

Czynniki, które w ocenie Zarządu będą miały wpływ na osiągnięte przez Grupę wyniki w perspektywie co najmniej do końca bieżącego roku obrotowego.....24

Nietypowe zdarzenia mające wpływ na osiągnięte wyniki finansowe .....25

Opis istotnych czynników ryzyka i zagrożeń.....25

Transakcje z podmiotami powiązanymi .....29

Kredyty, umowy pożyczek, poręczenia, gwarancje .....29

Prognozy finansowe .....29

System kontroli programów akcji pracowniczych .....29

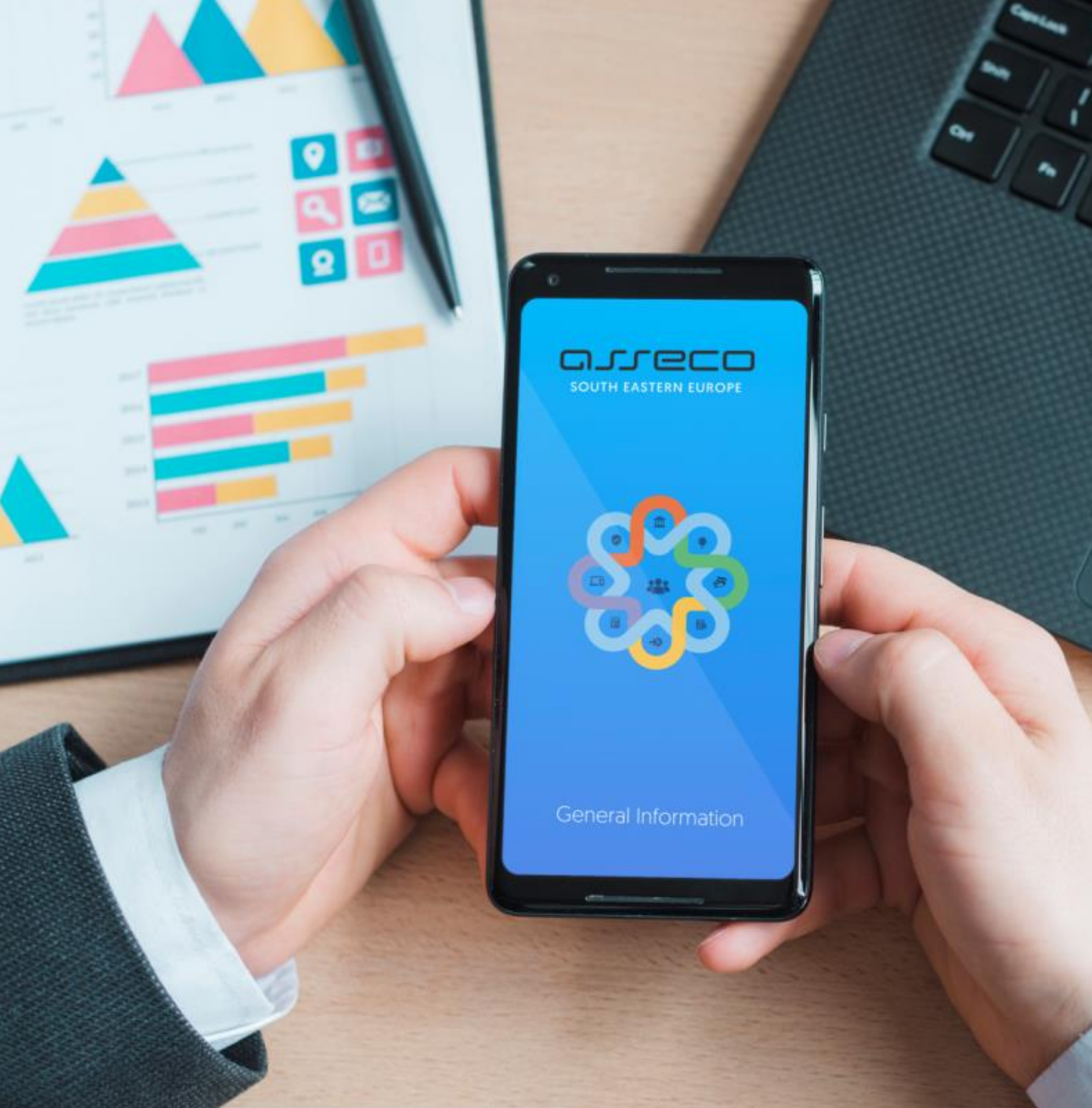
Opis istotnych pozycji pozabilansowych .....29

Informacje dotyczące istotnych postępowań sądowych.....29

Istotne zdarzenia mające wpływ na działalność Grupy ASEE po 30 czerwca 2020 roku .....30

Informacje o innych istotnych czynnikach mogących wpłynąć na ocenę sytuacji kadrowej, majątkowej oraz finansowej .....30

## OŚWIADCZENIE ZARZĄDU ASSECO SOUTH EASTERN EUROPE S.A. ....31



## **Podstawowe informacje** **o Grupie Asseco South Eastern Europe**

## PODSTAWOWE INFORMACJE O ASSECO SOUTH EASTERN EUROPE S.A. I GRUPIE ASSECO SOUTH EASTERN EUROPE

Asseco South Eastern Europe S.A. („Jednostka Dominująca”, „Spółka”, „Emitent”, „ASEE S.A.”) z siedzibą w Rzeszowie, przy ul. Olchowej 14 została utworzona 10 kwietnia 2007 roku jako spółka akcyjna.

W dniu 11 lipca 2007 roku dokonano wpisu Spółki w XII Wydziale Gospodarczym Krajowego Rejestru Sądowego w Sądzie Rejonowym w Rzeszowie pod numerem 0000284571.

Od dnia 28 października 2009 roku Spółka jest notowana na rynku podstawowym Giełdy Papierów Wartościowych w Warszawie S.A.

Grupa Asseco South Eastern Europe („Grupa”, „Grupa ASEE”, „ASEE”) składa się z Asseco South Eastern Europe Spółka Akcyjna oraz spółek zależnych.

### CHARAKTER DZIAŁALNOŚCI EMITENTA I GRUPY EMITENTA

ASEE S.A. prowadzi głównie działalność holdingową, koncentrując się na zarządzaniu Grupą oraz poszerzaniu jej zasięgu geograficznego i produktowego. Prowadzi również działalność operacyjną w zakresie sprzedaży usług i oprogramowania wspierającego kanały komunikacji z klientami i procesy biznesowe (contact center).

Grupa ASEE prowadzi działalność w zakresie sprzedaży oprogramowania własnego i obcego, jak również świadczenia usług wdrożeniowych, integracyjnych i outsourcingowych. Grupa dostarcza rozwiązania IT, rozwiązania z obszaru uwierzytelniania, systemy do rozliczania płatności internetowych, usługi procesowania transakcji, jak również prowadzi sprzedaż, outsourcing i obsługę bankomatów i terminali płatniczych oraz świadczy usługi integracyjne i wdrożeniowe systemów i sprzętu informatycznego.

Grupa Asseco South Eastern Europe wyodrębnia następujące segmenty sprawozdawcze, stanowiące odzwierciedlenie struktury prowadzonej działalności:

- Rozwiązania w sektorze bankowym,
- Rozwiązania w obszarze płatności,
- Rozwiązania dedykowane (dawniej Integracja systemów).

Segmenty sprawozdawcze odpowiadają segmentom operacyjnym.

Segment **Rozwiązania w sektorze bankowym** obejmuje rozwiązanie omnikanalowe pod marką Digital Edge, zaprojektowane do dystrybucji produktów i usług bankowych za pomocą nowych, alternatywnych kanałów oraz w celu poprawy relacji i komunikacji z klientem, a także zintegrowane centralne systemy bankowe oparte na platformie Oracle i Microsoft. W ramach segmentu oferowane są również rozwiązania uwierzytelniające, informatyczne systemy raportujące do sprawozdawczości obligacyjnej i informacji zarządczej, a także systemy służące do zarządzania ryzykiem i przeciwdziałania oszustwom transakcyjnym. Ponadto Grupa oferuje swoim klientom usługi on-line 24x7 oraz doradztwo w obszarze bankowości elektronicznej i cyfrowej transformacji.

Segment **Rozwiązania w obszarze płatności** obejmuje kompletne rozwiązania obsługujące płatności dokonywane przy użyciu lub bez użycia kart, przeznaczone zarówno dla instytucji finansowych, jak i niefinansowych. Oferta ASEE obejmuje rozwiązania dla handlu elektronicznego (NestPay®, MSU, Paratika), płatności mobilnych (mPOS, HCE), przetwarzania kart płatniczych oraz usługi związane z bankomatami i terminalami płatniczymi POS. Grupa dostarcza oprogramowanie oraz usługi, a także bankomaty i terminale płatnicze oferowane również w „modelu outsourcingowym” umożliwiającym klientom wynajęcie urządzeń oraz skorzystanie z usług serwisowych i usług zarządzania infrastrukturą. W ramach segmentu prowadzona jest również działalność niezależnych sieci bankomatów operujących pod marką MoneyGet.

W segmencie **Rozwiązania dedykowane** (dawniej Integracja systemów) Grupa ASEE świadczy usługi na rzecz sektorów finansowego, przemysłowego i publicznego w ramach następujących linii biznesowych: rozwój infrastruktury IT, wdrożenia i usługi wsparcia, zapewnienie ciągłości procesów biznesowych, automatyzacja działalności oraz rozwój oprogramowania dostosowanego do indywidualnych potrzeb klienta. W segmencie tym prezentowana jest również grupa własnych rozwiązań ASEE. Dotyczy to między innymi rozwiązania contact center LIVE, rozwiązania służącego zarządzaniu treścią BPS oraz rozwiązania służącego do zarządzania cyklem życia aktywów Fidelity. Ponadto, w ramach segmentu Rozwiązania dedykowane, oferowane jest rozwiązanie LeaseFlex, służące do kompleksowego zarządzania cyklem życia produktów leasingowych i aktywów.

## WŁADZE ASSECO SOUTH EASTERN EUROPE S.A.

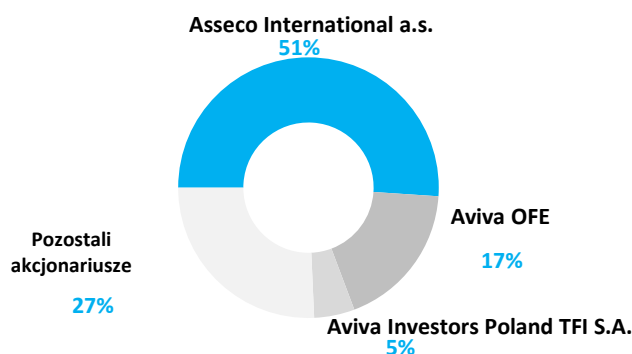
Na dzień publikacji niniejszego sprawozdania tj. na dzień 5 sierpnia 2020 roku skład Zarządu i Rady Nadzorczej Spółki oraz Komitetu Audytu przedstawiał się następująco:

Rada Nadzorcza	Zarząd	Komitet Audytu
Jozef Klein	Piotr Jeleński	Artur Kucharski
Adam Góral	Miljan Mališ	Adam Pawłowicz
Jacek Duch	Marcin Rulnicki	Jacek Duch
Artur Kucharski	Kostadin Slavkoski	
Adam Pawłowicz		

W okresie sprawozdawczym zakończonym dnia 30 czerwca 2020 roku, jak również w okresie od dnia 30 czerwca 2020 roku do dnia publikacji niniejszego sprawozdania tj. 5 sierpnia 2020 roku nie wystąpiły zmiany w składzie organów zarządzających i nadzorujących Emitenta.

## AKCJE I AKCJONARIAT

### Struktura akcjonariatu na dzień 30 czerwca 2020 roku



Na dzień 30 czerwca 2020 roku Asseco International a.s. (jednostka dominująca wyższego szczebla) posiadała 26 494 676 akcji Spółki, stanowiących 51,06% kapitału zakładowego Spółki i uprawniających do 26 494 676 głosów na Walnym Zgromadzeniu Spółki, co stanowi 51,06% ogólnej liczby głosów. Jednostką dominującą w stosunku do Asseco International jest Asseco Poland S.A.

Według najlepszej wiedzy Zarządu na dzień publikacji niniejszego raportu, tj. na dzień 5 sierpnia 2020 roku, a także na dzień 30 czerwca 2020 roku stan Akcjonariuszy posiadających bezpośrednio bądź przez podmioty zależne co najmniej 5,0% ogólnej liczby głosów, przedstawia się następująco:

Akcjonariat na dzień 5 sierpnia 2020 roku oraz 30 czerwca 2020 roku	Liczba akcji w posiadaniu	Proc. udział w ogólnej liczbie głosów
Asseco International a.s.	26 494 676	51,06%
Aviva OFE	8 594 000	16,56%
Aviva Investors Poland TFI S.A.	2 662 119	5,13%
Pozostali akcjonariusze	14 143 456	27,25%
<b>Razem</b>	<b>51 894 251</b>	<b>100%</b>

Według najlepszej wiedzy Zarządu na dzień 29 kwietnia 2020 roku oraz na dzień 31 grudnia 2019 roku stan Akcjonariuszy posiadających bezpośrednio bądź przez podmioty zależne, co najmniej 5,0% ogólnej liczby głosów przedstawia się następująco:

Akcjonariat na dzień 29 kwietnia 2020 roku oraz 31 grudnia 2019 roku	Liczba akcji w posiadaniu	Proc. udział w ogólnej liczbie głosów
Asseco International a.s.	26 494 676	51,06%
Aviva OFE	9 610 000	18,52%
Aviva Investors Poland TFI S.A.	2 679 355	5,16%
Pozostali akcjonariusze	13 110 220	25,26%
<b>Razem</b>	<b>51 894 251</b>	<b>100,00%</b>



## Akcje w posiadaniu osób zarządzających i nadzorujących

Poniższa tabela prezentuje zestawienie stanu posiadania akcji Asseco South Eastern Europe S.A. przez osoby zarządzające i nadzorujące:

	5 sierpnia 2020	30 czerwca 2020	29 kwietnia 2020	31 grudnia 2019
Piotr Jeleński	973 492	973 492	973 492	973 492
Miljan Mališ <sup>*)</sup>	322 715	322 715	322 715	322 715
Marcin Rułnicki	30 000	30 000	30 000	30 000
Kostadin Slavkoski	35 600	35 600	35 600	35 600

<sup>\*)</sup> Miljan Mališ, członek Zarządu ASEE S.A. jest udziałowcem spółki Mini Invest d.o.o., akcjonariusza ASEE S.A.

Członkowie Rady Nadzorczej nie posiadali akcji Asseco South Eastern Europe S.A. w żadnym z prezentowanych okresów.

## ORGANIZACJA GRUPY ASSECO SOUTH EASTERN EUROPE

### Zmiany w strukturze Grupy

W okresie 6 miesięcy zakończonym dnia 30 czerwca 2020 roku wystąpiły następujące zmiany w strukturze Grupy ASEE.

- **Nabycie udziałów spółki *Bassilichi CEE LLC z siedzibą w Banja Luce***

W dniu 20 stycznia 2020 roku spółka Payten d.o.o. (Sarajewo) nabyła 100% udziałów w spółce Bassilichi CEE LLC z siedzibą w Banja Luce.

- **Utworzenie nowej spółki *Payten Egypt***

W dniu 26 stycznia 2020 roku zostało zarejestrowane założenie spółki Payten Egypt, z siedzibą w Gizie. 80% udziałów w tej spółce objęła spółka Payten Sp. z o.o. sp.k.

- **Przeniesienie udziałów w spółce *Payten Teknoloji A.Ş.***

W dniu 20 marca 2020 roku ASEE S.A. wniosła aportem do spółki Payten Sp. z o.o. sp.k. akcje spółki Payten Teknoloji A.Ş. Transakcja ta polegała na wniesieniu aportem inwestycji w jednostkę zależną do innej jednostki zależnej od ASEE S.A. i nie miała wpływu na sytuację finansową i wynik Grupy.

- **Nabycie udziałów spółki *INTEGRIRANI POSLOVNI SUSTAVI d.o.o., z siedzibą w Oroslavje***

W dniu 4 czerwca 2020 roku spółka Payten d.o.o. Zagreb zawarła umowę nabycia 76% udziałów spółki INTEGRIRANI POSLOVNI SUSTAVI d.o.o., z siedzibą w Oroslavje.

- **Przeniesienie udziałów w spółce *Payten d.o.o., Novi Beograd***

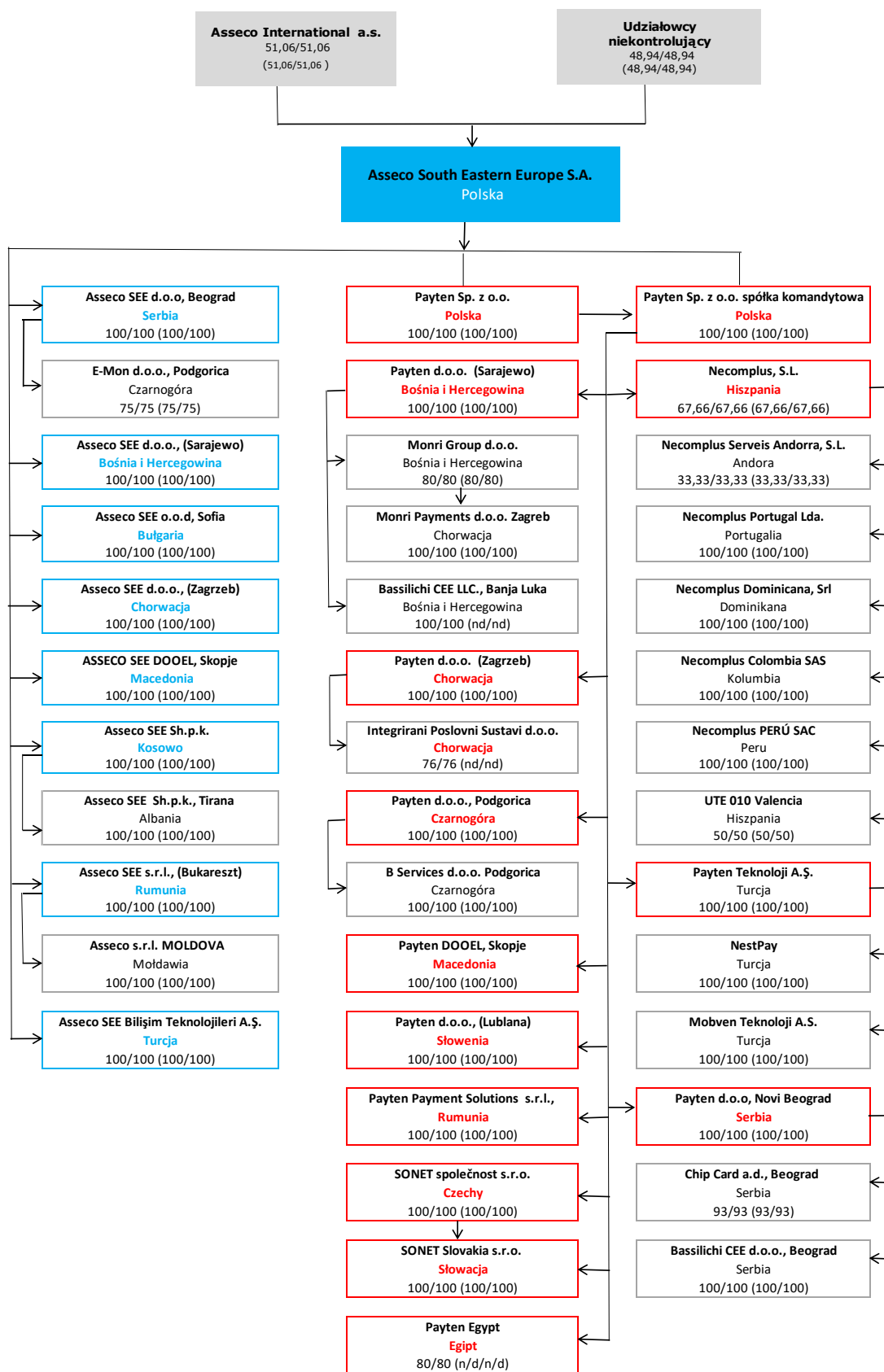
W dniu 26 czerwca 2020 roku ASEE S.A. wniosła aportem do spółki Payten Sp. z o.o. sp.k. akcje spółki Payten d.o.o., Novi Beograd. Transakcja ta polegała na wniesieniu aportem inwestycji w jednostkę zależną do innej jednostki zależnej od ASEE S.A. i nie miała wpływu na sytuację finansową i wynik Grupy.

### Aktualna struktura Grupy

Jednostką dominującą w stosunku do Asseco South Eastern Europe S.A. jest Asseco International a.s. z siedzibą w Bratysławie. Na dzień 30 czerwca 2020 oraz na dzień 31 grudnia 2019 roku Asseco International a.s. posiadała 51,06% udziałów w kapitale własnym ASEE S.A.

Na dzień 30 czerwca 2020 roku oraz na dzień 31 grudnia 2019 roku udział w ogólnej liczbie głosów posiadany przez Grupę w podmiotach wchodzących w skład Grupy ASEE jest równy udziałowi Grupy w kapitałach tych jednostek

Poniżej przedstawiono strukturę Grupy ASEE wraz z udziałem procentowym w kapitale i głosach na zgromadzeniach akcjonariuszy/wspólników spółek zależnych na dzień 30 czerwca 2020 roku oraz 31 grudnia 2019 roku:



100/100 udział w głosach/udział w kapitale na dzień 30 czerwca 2020 roku (w %)  
(100/100) udział w głosach/udział w kapitale na dzień 31 grudnia 2019 roku (w %)





**Informacje finansowe i istotne wydarzenia  
mające wpływ na działalność  
Grupy Asseco South Eastern Europe**

## INFORMACJE FINANSOWE GRUPY ASSECO SOUTH EASTERN EUROPE

### Wyniki finansowe Grupy Asseco South Eastern Europe za II kwartał 2020 roku

	3 miesiące do 30 czerwca 2020 tys. PLN	3 miesiące do 30 czerwca 2019 tys. PLN	Zmiana %	3 miesiące do 30 czerwca 2020 tys. EUR	3 miesiące do 30 czerwca 2019 tys. EUR	Zmiana %
Przychody ze sprzedaży	233 360	198 158	18%	52 012	46 307	12%
Zysk brutto ze sprzedaży	63 553	49 532	28%	14 180	11 574	23%
Zysk netto ze sprzedaży	35 335	22 945	54%	7 891	5 362	47%
Zysk z działalności operacyjnej	35 654	23 060	55%	7 963	5 389	48%
EBITDA	55 208	38 658	43%	12 322	9 035	36%
Zysk za okres sprawozdawczy	27 530	18 611	48%	6 145	4 350	41%
Zysk za okres sprawozdawczy przypadający Akcjonariuszom Jednostki Dominującej	<b>26 905</b>	<b>18 037</b>	<b>49%</b>	<b>6 004</b>	<b>4 216</b>	<b>42%</b>

Wyniki finansowe Grupy ASEE osiągnięte w drugim kwartale 2020 roku były istotnie lepsze niż wyniki za analogiczny okres poprzedniego roku. Udało się zwiększyć sprzedaż Grupy przy jednoczesnej poprawie efektywności we wszystkich segmentach operacyjnych ASEE. Przychody ze sprzedaży wyrażone w PLN wyniosły 233,4 mln, co oznacza wzrost o 35,2 mln (18%) w stosunku do drugiego kwartału 2019 roku. Zysk z działalności operacyjnej osiągnął poziom 35,7 mln PLN po wzroście o blisko 55%, natomiast wartość EBITDA za drugi kwartał 2020 wyniosła 55,2 mln PLN (wzrost o 43%). Zysk netto przypadający akcjonariuszom jednostki dominującej za drugi kwartał 2020 roku wyniósł 26,9 mln PLN, po wzroście o 8,9 mln PLN, czyli 49%.

Przychody za drugi kwartał 2020 roku wyrażone w EUR wyniosły 52 mln, po wzroście o 5,7 mln (12%). Zysk z działalności operacyjnej osiągnął poziom blisko 8 mln EUR, po wzroście o 48%, a wartość EBITDA wyniosła 12,3 mln EUR, co oznacza wzrost o ponad 36%.

Dalsza poprawa wyników finansowych Grupy ASEE w drugim kwartale 2020 roku to przede wszystkim efekt wzrostu skali działania oraz poprawy rentowności w segmencie Rozwiązania w obszarze płatności. Sprzedaż wyrażona w EUR w segmencie Rozwiązania w sektorze bankowym nieznacznie wzrosła, a w segmencie Rozwiązania dedykowane nieco spadła, natomiast oba segmenty również znacząco poprawiły swoją efektywność. Rosnąca skala działania to po części także skutek konsolidacji kilku nowych spółek w Grupie ASEE. Od 1 września 2019 Grupa ASEE konsoliduje wyniki spółek Sonet (Czechy i Słowacja). Ponadto Grupa ASEE przeprowadziła w trakcie 2019 roku oraz w pierwszym półroczu 2020 roku szereg mniejszych, lokalnych akwizycji, m.in. w Serbii, Czarnogórze, Chorwacji, Turcji oraz Bośni i Hercegowinie. Nowo nabyte spółki Grupy ASEE wygenerowały w drugim kwartale 2020 roku przychody na poziomie 3,4 mln EUR. Wpływ nowych spółek na EBIT w tym okresie wyniósł 217 tys. EUR, a na wartość EBITDA 671 tys. EUR.



#### Wyniki segmentu Rozwiązania w obszarze płatności

Rozwiązania w obszarze płatności	3 miesiące do 30 czerwca 2020 tys. PLN	3 miesiące do 30 czerwca 2019 tys. PLN	Zmiana %	3 miesiące do 30 czerwca 2020 tys. EUR	3 miesiące do 30 czerwca 2019 tys. EUR	Zmiana %
Przychody ze sprzedaży	113 875	84 103	35%	25 387	19 655	29%
Zysk z działalności operacyjnej	19 589	12 308	59%	4 374	2 878	52%
EBITDA	34 362	23 759	45%	7 667	5 553	38%

Wzrost wartości sprzedaży w Grupie ASEE w drugim kwartale 2020 roku był efektem wyższych przychodów osiągniętych przez segment **Rozwiązania w obszarze płatności**. Przychody segmentu w drugim kwartale 2020 roku wyniosły 25,4 mln EUR, co oznacza wzrost o 5,7 mln EUR (29%) w stosunku do analogicznego okresu poprzedniego roku.

W największym stopniu do wzrostu przychodów przyczyniła się linia odpowiedzialna za utrzymanie i sprzedaż bankomatów, która wygenerowała o 2,5 mln EUR więcej przychodów niż w tym samym okresie ubiegłego roku. Sprzedaż rosła między innymi w Payten Serbia, gdzie zwiększono skalę usług utrzymania i outsourcingu również podpisując nowe kontrakty, wdrożono oprogramowanie do zarządzania bankomatami, a także zrealizowano dostawy bankomatów wraz z usługami powiązanymi. Wyższe przychody zanotowały również spółki Payten w Chorwacji, Bułgarii oraz w Bośni i Hercegowinie, głównie za sprawą dostaw bankomatów wraz z usługami powiązanymi, oferowanych w tradycyjnym modelu utrzymania infrastruktury. Wydaje się, że w odpowiedzi na ograniczenia wynikające z pandemii, banki starają się zwiększać funkcjonalność sieci bankomatów i przenosić do tego kanału część usług tradycyjnie oferowanych przez oddziały banków. Stąd pojawia się dodatkowy popyt na nowsze modele bankomatów oraz oprogramowanie umożliwiające zarządzanie dodatkowymi funkcjonalnościami.

Porównywalny wzrost przychodów (o 2,4 mln EUR) zanotowała linia segmentu odpowiedzialna za utrzymanie terminali płatniczych, gdzie dodawana jest większość przychodów spółek nabytych w ostatnich kwartałach. W tej linii raportowana jest znaczna część przychodów Basilichi Serbia, Basilichi Bośnia i Hercegowina oraz Monri, a także całość przychodów spółek Sonet, B Services Czarnogóra oraz zakupionej w czerwcu 2020 roku spółki IPS z Chorwacji. W drugim kwartale 2020 roku wzrosła również sprzedaż w linii segmentu odpowiedzialnej za eCommerce (o 0,9 mln EUR) i nieznacznie spadła wartość przychodów w linii odpowiedzialnej za przetwarzanie transakcji płatniczych (Processing).

Wynik operacyjny segmentu Rozwiązania w obszarze płatności w drugim kwartale 2020 roku wzrósł o 1,5 mln EUR (52%) i wyniósł 4,4 mln EUR. Wzrost EBIT zaraportowały wszystkie linie segmentu, w których rosły przychody ze sprzedaży. Jedynie linia odpowiedzialna za przetwarzanie transakcji realizowanych kartami płatniczymi (Processing) zanotowała niższy wynik operacyjny.

Skonsolidowana wartość EBITDA segmentu Rozwiązania w obszarze płatności w drugim kwartale 2020 roku wyniosła 7,7 mln EUR, co oznacza wzrost o 2,1 mln EUR (38%) w stosunku do analogicznego okresu roku poprzedniego.



#### Wyniki segmentu **Rozwiązania w sektorze bankowym**

Rozwiązania w sektorze bankowym	3 miesiące do 30 czerwca 2020 tys. PLN	3 miesiące do 30 czerwca 2019 tys. PLN	Zmiana %	3 miesiące do 30 czerwca 2020 tys. EUR	3 miesiące do 30 czerwca 2019 tys. EUR	Zmiana %
Przychody ze sprzedaży	49 514	45 801	8%	11 055	10 701	3%
Zysk z działalności operacyjnej	11 635	8 153	43%	2 604	1 903	37%
EBITDA	14 468	10 720	35%	3 236	2 504	29%

Segment **Rozwiązania w sektorze bankowym** osiągnął w drugim kwartale 2020 roku sprzedaż na poziomie ponad 11 mln EUR, co oznacza wzrost o 0,35 mln EUR (3%) w stosunku do analogicznego okresu ubiegłego roku. Wyższe przychody zanotowała linia segmentu odpowiedzialna za rozwiązania mobilne, podczas gdy linie oferujące centralne systemy bankowe i pozostałe rozwiązania, a także rozwiązania z obszaru bezpieczeństwa, do których zaliczamy rozwiązania uwierzytelniające i rozwiązania zapobiegające nadużyciom finansowym oraz praniu brudnych pieniędzy, zanotowały przychody niższe niż w analogicznym okresie poprzedniego roku. Wzrost sprzedaży rozwiązań mobilnych zanotowała zarówno spółka ASEE w Chorwacji, skąd pochodzą rozwiązania mobilne oferowane przez Grupę, jak i spółki z innych krajów, gdzie realizowano międzynarodowe projekty z tego obszaru, między innymi Serbia, Rumunia i Bułgaria.

Wynik operacyjny segmentu Rozwiązania w sektorze bankowym w drugim kwartale 2020 roku wyniósł 2,6 mln EUR, co oznacza wzrost o 0,7 mln EUR (37%) w stosunku do analogicznego okresu poprzedniego roku. Wzrost skali działania oraz lepsza użycie zespołu przyczyniły się do osiągnięcia wyższego zysku operacyjnego w linii oferującej rozwiązania mobilne. EBIT poprawił się również w linii segmentu oferującej centralne systemy bankowe i pozostałe rozwiązania, głównie za sprawą poprawy efektywności wykorzystania zespołu. Z kolei EBIT linii segmentu oferującej rozwiązania z obszaru bezpieczeństwa obniżył się w stosunku do drugiego kwartału 2019 roku.

Skonsolidowana wartość EBITDA w drugim kwartale 2020 roku wzrosła w segmencie Rozwiązania w sektorze bankowym o ponad 0,7 mln EUR (29%) i osiągnęła wartość 3,2 mln EUR.



## Wyniki segmentu Rozwiązania dedykowane

Rozwiązania dedykowane	3 miesiące do 30 czerwca 2020 tys. PLN	3 miesiące do 30 czerwca 2019 tys. PLN	Zmiana %	3 miesiące do 30 czerwca 2020 tys. EUR	3 miesiące do 30 czerwca 2019 tys. EUR	Zmiana %
Przychody ze sprzedaży	69 971	68 254	3%	15 570	15 951	-2%
Zysk z działalności operacyjnej	4 430	2 599	71%	985	608	62%
EBITDA	6 378	4 179	53%	1 419	978	45%

Przychody ze sprzedaży segmentu **Rozwiązania dedykowane** w drugim kwartale 2020 roku wyniosły 15,6 mln EUR, co oznacza spadek o 0,4 mln EUR (-2%) w stosunku do analogicznego okresu ubiegłego roku. Niższą sprzedaż zanotowała linia oferująca własne rozwiązania dedykowane, głównie za sprawą ograniczenia skali działalności BPO w Hiszpanii oraz likwidacji tych usług w Portugalii. Przychody z dedykowanych rozwiązań własnych spadły również w Serbii, przy czym zostało to skompensowane wyższą sprzedażą tych rozwiązań przez inne spółki ASEE, między innymi w Turcji, gdzie w segmencie Rozwiązania dedykowane konsolidowano przychody spółki Mobven, a także w Macedonii i Rumunii. W drugim kwartale 2020 roku wzrosły z kolei przychody linii segmentu odpowiedzialnej za odsprzedaż infrastruktury i rozwiązań stron trzecich oraz usługi integracyjne. Nowe projekty realizowano między innymi w Serbii oraz w Turcji. Wzrosty te zostały częściowo skompensowane niższą niż w ubiegłym roku sprzedażą infrastruktury i rozwiązań stron trzecich w Rumunii i Macedonii.

Wynik operacyjny segmentu Rozwiązania dedykowane w drugim kwartale 2020 roku osiągnął wartość 1 mln EUR i był o 0,4 mln EUR (62%) wyższy niż w analogicznym okresie poprzedniego roku. Wyższy EBIT osiągnięto w linii segmentu oferującej rozwiązania własne, gdzie mimo spadku przychodów udało się poprawić efektywność. Linia odpowiedzialna za rozwiązania stron trzecich i usługi integracyjne osiągnęła w drugim kwartale 2020 roku wynik operacyjny na podobnym poziomie jak w analogicznym okresie poprzedniego roku.

Wartość EBITDA segmentu Rozwiązania dedykowane w drugim kwartale 2020 roku wzrosła o ponad 0,4 mln EUR (45%) i osiągnęła poziom 1,4 mln EUR.

### Zysk netto

Skonsolidowany **zysk netto** Grupy ASEE za drugi kwartał 2020 roku wyniósł ponad 6,1 mln EUR, co oznacza wzrost o 1,8 mln EUR (41%) w stosunku do analogicznego okresu ubiegłego roku.

Wynik na działalności finansowej w drugim kwartale 2020 roku wyniósł -394 tys. EUR, podczas gdy w analogicznym okresie ubiegłego roku było to 438 tys. EUR. Strata z działalności finansowej to przede wszystkim efekt przeszacowania wyceny zobowiązań warunkowych z tytułu zakupu akcji w kwocie -211 tys. EUR, wyższe koszty odsetek oraz gorszy wynik na różnicach kursowych. Spadek wyniku z działalności finansowej w stosunku do ubiegłego roku jest również skutkiem rozpoznania w przychodach finansowych za drugi kwartał 2019 roku przychodu w kwocie 467 tys. EUR, który był konsekwencją przeszacowania wartości udziałów w spółce Multicard po przejęciu kontroli nad tą spółką przez Payten Serbia w dniu 17 kwietnia 2019 roku.

Efektywna stopa podatkowa w drugim kwartale 2020 roku wyniosła 18,8%, co oznacza spadek o 6,6 punktu procentowego w stosunku do analogicznego okresu 2019 roku. Niższa efektywna stopa podatkowa jest między innymi skutkiem opodatkowania przychodów z dywidend od spółek spoza Unii Europejskiej, których wartość w drugim kwartale 2020 roku wyniosła blisko 19 mln PLN, podczas gdy w analogicznym okresie roku poprzedniego było to ponad 25 mln PLN. Efektywna stopa podatkowa z działalności operacyjnej również była niższa niż w roku poprzednim. Wynikało to z nieco niższego efektywnego opodatkowania w dużych operacjach (Serbia i Turcja) oraz z istotnie niższej stopy podatkowej w Chorwacji, gdzie w drugim kwartale zaksięgowano efekt pozytywnej decyzji podatkowej otrzymanej przez ASEE Chorwacja w czerwcu 2020, dotyczącej ulg w podatku dochodowym za rok 2019 w związku z prowadzonymi inwestycjami.

## Wyniki finansowe Grupy Asseco South Eastern Europe za I półrocze 2020 roku /narastająco/

	6 miesięcy do 30 czerwca 2020 tys. PLN	6 miesięcy do 30 czerwca 2019 tys. PLN	Zmiana %	6 miesięcy do 30 czerwca 2020 tys. EUR	6 miesięcy do 30 czerwca 2019 tys. EUR	Zmiana %
Przychody ze sprzedaży	464 345	376 974	23%	104 553	87 913	19%
Zysk brutto ze sprzedaży	119 643	93 931	27%	26 939	21 905	23%
Zysk netto ze sprzedaży	63 457	44 200	44%	14 288	10 308	39%
Zysk z działalności operacyjnej	64 032	44 610	44%	14 418	10 403	39%
EBITDA	102 707	74 658	38%	23 126	17 411	33%
Zysk za okres sprawozdawczy	51 166	37 185	38%	11 521	8 672	33%
Zysk za okres sprawozdawczy przypadający Akcjonariuszom Jednostki Dominującej	<b>50 452</b>	<b>36 230</b>	<b>39%</b>	<b>11 360</b>	<b>8 449</b>	<b>35%</b>

Przychody ze sprzedaży Grupy ASEE wyrażone w PLN za pierwsze półrocze 2020 roku wyniosły 464,3 mln PLN, co oznacza wzrost o 87,4 mln PLN (23%) w stosunku do pierwszych sześciu miesięcy 2019 roku. Zysk z działalności operacyjnej w tym samym okresie wzrósł o 19,4 mln PLN (44%) i osiągnął poziom 64 mln PLN. Wartość EBITDA za pierwsze półrocze 2020 roku wyniosła 102,7 mln PLN w stosunku do 74,7 mln PLN w analogicznym okresie ubiegłego roku (wzrost o 38%).

Skonsolidowane przychody ze sprzedaży za pierwsze półrocze 2020 roku wyrażone w EUR wzrosły o 16,6 mln EUR (19%) i wyniosły 104,6 mln EUR. Zysk z działalności operacyjnej w tym samym okresie wyniósł 14,4 mln EUR po wzroście o 4 mln EUR (39%). Z kolei wartość EBITDA wzrosła z 17,4 mln EUR do 23,1 mln EUR (o 33%).

Tak znacząca poprawa wyników finansowych w stosunku do ubiegłego roku była możliwa dzięki wzrostowi skali działania we wszystkich segmentach operacyjnych Grupy ASEE, przy czym największy wzrost przychodów dotyczył segmentu Rozwiązania w obszarze płatności, a także dzięki poprawie efektywności, która przyczyniła się do osiągnięcia wyższej rentowności w każdym z segmentów. Największą poprawę rentowności operacyjnej zanotował segment Rozwiązania w sektorze bankowym. Lepsze wyniki Grupy ASEE to przede wszystkim zasługa wzrostu organicznego, a także (w mniejszym stopniu) zrealizowanych akwizycji.

W trakcie 2019 roku oraz w pierwszym półroczu 2020 roku Grupa ASEE zamknęła szereg akwizycji, które wpłynęły na bieżące wyniki finansowe. Od 1 maja 2019 roku Grupa ASEE konsoliduje metodą pełną wyniki spółki Multicard Serbia, która wcześniej była ujmowana metodą praw własności. Ponadto, od 1 sierpnia 2019 roku Grupa ASEE konsoliduje metodą pełną wyniki spółek B Services Czarnogóra oraz Basilichi Serbia, a od 1 września 2019 roku wyniki spółek Sonet (Czechy i Słowacja) oraz Mobven w Turcji. W czwartym kwartale 2019 roku zakończono akwizycje spółek Monri w Bośni i Hercegowinie oraz w Chorwacji, które Grupa ASEE konsoliduje od 1 listopada. Ponadto, w styczniu 2020 roku przeprowadzono akwizycję spółki Basilichi Bośnia i Hercegowina, której wyniki są konsolidowane od dnia 1 lutego 2020 roku, a w czerwcu 2020 roku akwizycję spółki IPS Chorwacja, która została objęta konsolidacją od 1 czerwca 2020 roku. Łączny wpływ nowo nabytych spółek na przychody Grupy ASEE w pierwszym półroczu 2020 roku wyniósł 6,8 mln EUR. Wpływ nowych spółek na EBIT w tym samym okresie wyniósł 388 tys. EUR, a na wartość EBITDA 1,3 mln EUR.



### Wyniki segmentu Rozwiązania w obszarze płatności

Rozwiązania w obszarze płatności	6 miesięcy do 30 czerwca 2020 tys. PLN	6 miesięcy do 30 czerwca 2019 tys. PLN	Zmiana %	6 miesięcy do 30 czerwca 2020 tys. EUR	6 miesięcy do 30 czerwca 2019 tys. EUR	Zmiana %
Przychody ze sprzedaży	223 920	160 920	39%	50 418	37 528	34%
Zysk z działalności operacyjnej	35 728	25 572	40%	8 045	5 964	35%
EBITDA	65 095	47 889	36%	14 657	11 168	31%

Przychody ze sprzedaży segmentu **Rozwiązania w obszarze płatności** za pierwsze półrocze 2020 roku wyniosły 50,4 mln EUR, co oznacza wzrost o 12,9 mln EUR (34%) w stosunku do analogicznego okresu ubiegłego roku.



Największy wzrost sprzedaży (o 8 mln EUR) zanotowała linia segmentu odpowiedzialna za usługi związane z utrzymaniem terminali płatniczych, gdzie trafiła większość przychodów nowych spółek w strukturze Payten, czyli Basilichi Serbia, Basilichi Bośnia i Hercegowina oraz Monri, a także całość przychodów spółek Sonet, B Services i IPS Chorwacja. W pierwszym półroczu 2020 roku wzrosły również przychody z utrzymania terminali płatniczych w spółkach Grupy Necomplus, szczególnie w Hiszpanii, Portugalii oraz Kolumbii. Wynikało to zarówno z podpisania nowych kontraktów na usługi utrzymania i outsourcingu terminali płatniczych, jak i z dostaw infrastruktury. Nowe przychody z umów na outsourcing terminali płatniczych przełożyły się z kolei na wyższą sprzedaż w Payten Serbia.

Wzrost sprzedaży zanotowały również linie segmentu odpowiedzialne za utrzymanie bankomatów (o 3,1 mln EUR) oraz za eCommerce (2 mln EUR). Rosnące przychody z utrzymania bankomatów, to po części efekt konsolidacji wyników spółek Basilichi Serbia oraz Bośnia i Hercegowina, a także nowych umów na utrzymanie i outsourcing, zrealizowanych wdrożeń oprogramowania oraz dostaw sprzętu dla klientów spółek Payten głównie w Serbii, Bułgarii i Słowenii. Wzrost sprzedaży linii oferującej rozwiązania eCommerce wynikał przede wszystkim z nowych kontraktów i rosnącego wolumenu transakcji przetworzonych przez Payten Turcja oraz z przychodów z bramki płatniczej oferowanej przez Monri Chorwacja. Wzrosła również sprzedaż rozwiązań z obszaru bezpieczeństwa dostarczanych przez Payten Chorwacja.

W związku z mniejszym wolumenem przetworzonych transakcji realizowanych w terminalach płatniczych (w tym transakcji dynamicznej wymiany walut DCC) w pierwszym półroczu 2020 roku nieco spadły przychody linii segmentu odpowiedzialnej za processing.

Zysk z działalności operacyjnej segmentu Rozwiązania w obszarze płatności wzrósł o 2,1 mln EUR (35%) i w pierwszym półroczu 2020 roku osiągnął wartość ponad 8 mln EUR. Wyższe zyski zanotowały wszystkie linie segmentu poza przetwarzaniem transakcji płatniczych (Processing), gdzie spadek przychodów oraz wyższa amortyzacja w związku z inwestycjami w infrastrukturę i oprogramowanie przełożyły się na niższy wynik operacyjny.

Wartość EBITDA segmentu Rozwiązania w obszarze płatności w pierwszym półroczu 2020 roku wyniosła prawie 14,7 mln EUR, co oznacza wzrost o 3,5 mln EUR (31%) w stosunku do pierwszych sześciu miesięcy ubiegłego roku.



#### Wyniki segmentu **Rozwiązania w sektorze bankowym**

Rozwiązania w sektorze bankowym	6 miesięcy do 30 czerwca 2020 tys. PLN	6 miesięcy do 30 czerwca 2019 tys. PLN	Zmiana %	6 miesięcy do 30 czerwca 2020 tys. EUR	6 miesięcy do 30 czerwca 2019 tys. EUR	Zmiana %
Przychody ze sprzedaży	90 504	84 293	7%	20 378	19 657	4%
Zysk z działalności operacyjnej	18 201	11 781	55%	4 098	2 747	49%
EBITDA	23 549	16 400	44%	5 302	3 825	39%

Segment **Rozwiązania w sektorze bankowym** zanotował w pierwszym półroczu 2020 roku sprzedaż na poziomie 20,4 mln EUR, co oznacza wzrost o 0,7 mln EUR (4%) w stosunku do analogicznego okresu ubiegłego roku. Wzrost przychodów zanotowała przede wszystkim linia segmentu oferująca rozwiązania mobilne, głównie za sprawą nowych projektów realizowanych w Chorwacji, a także w Bułgarii, Serbii i Rumunii. Nieco wyższe przychody zanotowała również linia odpowiedzialna za centralne systemy bankowe i pozostałe oprogramowanie. Sprzedaż wzrosła przede wszystkim w Serbii oraz w Bośni i Hercegowinie, przy czym zostało to częściowo skompensowane niższymi przychodami w kilku innych operacjach, między innymi w Bułgarii, Macedonii, Kosowie i Turcji. Sprzedaż linii segmentu odpowiedzialnej za rozwiązania wspierające bezpieczeństwo była niższa niż w pierwszych sześciu miesiącach 2019 roku, głównie z powodu opóźnień w realizacji projektów oraz przy podpisywaniu nowych kontraktów.

Dzięki lepszemu wykorzystaniu zasobów, w pierwszym półroczu 2020 roku znacząco poprawiła się efektywność segmentu Rozwiązania w sektorze bankowym. Wynik operacyjny po pierwszych sześciu miesiącach 2020 roku wyniósł 4,1 mln EUR, co oznacza wzrost o ponad 1,3 mln EUR (49%). Wyższy EBIT zanotowały linie segmentu oferujące rozwiązania mobilne oraz centralne systemy bankowe i pozostałe oprogramowanie. W tym samym czasie spadek wyniku operacyjnego dotknął linii odpowiedzialnej za rozwiązania wspierające bezpieczeństwo.



Wyższy zysk operacyjny segmentu Rozwiązania w sektorze bankowym wpłynął na wzrost wartości EBITDA. W pierwszym półroczu 2020 roku wyniosła ona 5,3 mln EUR, co oznacza wzrost o 1,5 mln EUR (39%) w stosunku do analogicznego okresu ubiegłego roku.



#### Wyniki segmentu **Rozwiązania dedykowane**

Rozwiązania dedykowane	6 miesięcy do 30 czerwca 2020 tys. PLN	6 miesięcy do 30 czerwca 2019 tys. PLN	Zmiana %	6 miesięcy do 30 czerwca 2020 tys. EUR	6 miesięcy do 30 czerwca 2019 tys. EUR	Zmiana %
Przychody ze sprzedaży	149 921	131 761	14%	33 757	30 728	10%
Zysk z działalności operacyjnej	10 103	7 257	39%	2 275	1 692	34%
EBITDA	14 063	10 369	36%	3 167	2 418	31%

Przychody ze sprzedaży segmentu **Rozwiązania dedykowane** w pierwszych sześciu miesiącach 2020 roku wyniosły 33,8 mln EUR. Oznacza to wzrost o 3 mln EUR (10%) w stosunku do analogicznego okresu ubiegłego roku. Wyższe przychody zanotowała linia segmentu odpowiedzialna za infrastrukturę i rozwiązania stron trzecich oraz usługi integracyjne, głównie za sprawą nowych projektów zrealizowanych przez spółki ASEE w Serbii, Macedonii i Chorwacji. W tym samym czasie spadła sprzedaż linii segmentu oferującej rozwiązania własne, do czego w największym stopniu przyczyniło się zmniejszenie liczby i skali projektów realizowanych w Serbii oraz ograniczenie działalności BPO przez spółki Necomplus w Hiszpanii i Portugalii.

Zysk operacyjny segmentu Rozwiązania dedykowane w pierwszych sześciu miesiącach 2020 roku wyniósł blisko 2,3 mln EUR, co oznacza wzrost o 0,6 mln EUR (34%). Do wzrostu EBIT przyczyniła się przede wszystkim poprawa efektywności działania linii oferującej rozwiązania własne, gdzie dzięki ograniczeniu kosztów, wynik operacyjny poprawił się mimo niższych przychodów. W linii segmentu odpowiedzialnej za infrastrukturę i rozwiązania stron trzecich oraz usługi integracyjne zanotowano nieznaczny wzrost zysku operacyjnego.

W ślad za wzrostem zysku operacyjnego wzrosła również wartość EBITDA segmentu. W pierwszym półroczu 2020 roku wyniosła ona prawie 3,2 mln EUR w stosunku do 2,4 mln EUR w analogicznym okresie ubiegłego roku. Oznacza to wzrost o 0,75 mln EUR, czyli 31%.

#### Zysk netto

Skonsolidowany **zysk netto** Grupy ASEE za pierwsze półrocze 2020 roku wyniósł 11,5 mln EUR i wzrósł o 2,8 mln EUR (33%) w porównaniu do analogicznego okresu ubiegłego roku.

Wynik na działalności finansowej w pierwszym półroczu 2020 roku wyniósł -452 tys. EUR. Strata z działalności finansowej to przede wszystkim efekt kosztów odsetek od kredytów i zobowiązań leasingowych oraz przeszacowania wyceny zobowiązań warunkowych z tytułu zakupu akcji, które łącznie przewyższyły wartość przychodów odsetkowych. Wpływ różnic kursowych z uwzględnieniem wyceny instrumentów zabezpieczających na wynik z działalności finansowej nie był istotny i wyniósł w pierwszym półroczu 32,9 tys. EUR. Wynik na działalności finansowej w analogicznym okresie roku 2019 wyniósł 497 tys. EUR. Spadek wyniku w 2020 roku to efekt wyższych kosztów odsetkowych, gorszego wyniku na różnicach kursowych, niższych przychodów odsetkowych oraz przede wszystkim ujęcia w danych porównywalnych przychodu w kwocie 467 tys. EUR, który był wynikiem przeszacowania wartości udziałów w spółce Multicard po przejęciu kontroli nad tą spółką przez Payten Serbia w dniu 17 kwietnia 2019 roku.

Efektywna stopa podatkowa w pierwszym półroczu 2020 roku wyniosła 17,5%, co oznacza spadek o 2,9 punktu procentowego w stosunku do analogicznego okresu 2019 roku. Niższa efektywna stopa podatkowa w grupie ASEE to przede wszystkim skutek nieco niższego efektywnego opodatkowania w dużych operacjach (Serbia, Turcja, Rumunia) oraz istotnie niższej stopy podatkowej w Chorwacji, gdzie w drugim kwartale zaksięgowano efekt pozytywnej decyzji podatkowej otrzymanej przez ASEE Chorwacja w czerwcu 2020, dotyczącej ulg w podatku dochodowym za rok 2019 w związku z prowadzonymi inwestycjami. Pozytywny wpływ niższej stopy podatkowej z operacji częściowo kompensuje podatek od dochodów z dywidend otrzymanych przez ASEE S.A. od spółek spoza Unii Europejskiej. Wartość przychodu z dywidend spoza UE w pierwszym półroczu 2020 wyniosła 32,7 mln PLN, podczas gdy w analogicznym okresie roku 2019 było to 25,2 mln PLN.

## Wybrane skonsolidowane dane finansowe za I półrocze 2020 roku w ujęciu non-IFRS

Dla oceny sytuacji finansowej i rozwoju działalności biznesowej Grupy ASEE ważną informację stanowią podstawowe dane publikowane w ujęciu non-IFRS. Są one uzupełnieniem dla danych raportowanych zgodnie ze standardem IFRS.

Ujęcie non-IFRS obejmuje korekty o koszt amortyzacji wartości niematerialnych rozpoznanych w ramach rozliczenia połączenia (PPA), o koszty transakcji z pracownikami rozliczane w formie instrumentów kapitałowych (SBP) oraz o przychody i koszty finansowe związane i transakcjami nabycia i sprzedaży spółek (oraz związane z nimi efekty podatkowe).

Przedstawione dane non-IFRS nie są danymi finansowymi zgodnie z MSSF UE. Dane non-IFRS nie są jednolicie definiowane oraz obliczane przez inne podmioty, a w konsekwencji mogą nie być porównywalne do danych prezentowanych przez inne podmioty, w tym podmioty prowadzące działalność w tym samym sektorze, co Grupa ASEE. Przedmiotowe informacje finansowe powinny być analizowane wyłącznie jako dodatkowe, nie zaś zastępujące informacje finansowe sporządzone zgodnie z MSSF UE. Danym non-IFRS nie należy przypisywać wyższego poziomu istotności niż pomiarom bezpośrednio wynikającym ze skonsolidowanego sprawozdania finansowego.

	3 miesiące do 30 czerwca 2020	3 miesiące do 30 czerwca 2019	6 miesięcy do 30 czerwca 2020	6 miesięcy do 30 czerwca 2019
EBIT non-IFRS	36 560	23 883	65 736	46 106
Zysku netto non-IFRS	29 286	17 440	53 450	37 021

## Analiza wskaźnikowa

	3 miesiące do 30 czerwca 2020	3 miesiące do 30 czerwca 2019	6 miesięcy do 30 czerwca 2020	6 miesięcy do 30 czerwca 2019
Marża zysku brutto ze sprzedaży	27,2%	25,0%	25,8%	24,9%
Marża zysku EBITDA	23,7%	19,5%	22,1%	19,8%
Marża zysku operacyjnego	15,3%	11,6%	13,8%	11,8%
Marża zysku za okres sprawozdawczy	11,5%	9,1%	10,9%	9,6%
Stopa zwrotu z kapitału własnego (ROE)			13,2%	9,9%
Stopa zwrotu z aktywów (ROA)			8,8%	7,2%

Marża zysku brutto ze sprzedaży w pierwszym półroczu 2020 roku wyniosła 25,8% i była o 0,9 punktu procentowego wyższa niż w analogicznym okresie poprzedniego roku. Dzięki poprawie efektywności działania we wszystkich segmentach operacyjnych udało się poprawić marżę zysku brutto ze sprzedaży, mimo, że udział oprogramowania i usług własnych w strukturze sprzedaży Grupy ASEE nieco spadł w pierwszym półroczu 2020 roku i osiągnął poziom 67,8%. W analogicznym okresie ubiegłego roku aktywności własne stanowiły 69,1% przychodów Grupy ASEE.

Poprawa efektywności w pierwszym półroczu 2020 roku pozytywnie wpłynęła na kolejne poziomy marż. Rentowność EBITDA wyniosła 22,1%, podczas gdy w analogicznym okresie ubiegłego roku było 19,8%. Marża zysku operacyjnego wzrosła z kolei z 11,8% w pierwszych sześciu miesiącach 2019 roku do 13,8% w tym samym czasie roku bieżącego. Największy wzrost rentowności zysku operacyjnego odnotowano w segmencie Rozwiązania w sektorze bankowym.

Marża zysku za okres sprawozdawczy wyniosła 10,9%, co oznacza wzrost o 1,3 punktu procentowego w porównaniu do pierwszych sześciu miesięcy 2019 roku. Nieco mniej dynamiczny wzrost marży zysku netto w porównaniu do marż EBIT i EBITDA wynika z gorszego wyniku na działalności finansowej, co zostało po części skompensowane niższą efektywną stopą podatkową.

Poprawa wyników Grupy ASEE w ostatnich kwartałach pociągnęła za sobą wzrost wskaźników ROE oraz ROA. Zwrot z kapitału własnego za okres 12 miesięcy kończący się 30 czerwca 2020 roku wyniósł 13,2%, co oznacza wzrost o 3,3 punktu procentowego, natomiast zwrot z aktywów wzrósł w tym czasie o 1,6 punktu procentowego i osiągnął poziom 8,8%.

	30 czerwca 2020	31 grudnia 2019
Kapitał pracujący (w tys. PLN)	149 344	142 676
Wskaźnik płynności bieżącej	1,5	1,4
Wskaźnik płynności szybkiej	1,3	1,3
Wskaźnik natychmiastowej płynności	0,6	0,6

Powyższe wskaźniki zostały wyliczone według następujących wzorów:

Kapitał pracujący = aktywa obrotowe - zobowiązania krótkoterminowe

Wskaźnik płynności bieżącej =  $\frac{\text{aktywa obrotowe}}{\text{zobowiązania krótkoterminowe}}$

Wskaźnik płynności szybkiej =  $\frac{\text{aktywa obrotowe} - \text{zapasy} - \text{rozliczenia międzyokresowe}}{\text{zobowiązania krótkoterminowe}}$

Wskaźnik natychmiastowej płynności =  $\frac{\text{krótkoterminowe aktywa finansowe} + \text{środki pieniężne i depozyty krótkoterminowe}}{\text{zobowiązania krótkoterminowe}}$

Wartość kapitału pracującego na koniec czerwca 2020 roku wyniosła 149,3 mln PLN, co oznacza wzrost o 6,7 mln PLN w stosunku do stanu z końca 2019 roku.

W okresie pierwszych sześciu miesięcy 2020 roku wartość aktywów obrotowych spadła o 6 mln PLN, głównie w wyniku spadku należności handlowych (o 32,3 mln PLN) oraz zapasów (o 10,3 mln PLN). Spadek ten został częściowo skompensowany przez wzrost aktywów z tytułu umów z klientami (o 31,7 mln PLN) oraz rozliczeń międzyokresowych (o 3,2 mln PLN).

W tym samym okresie wartość zobowiązań krótkoterminowych spadła o 12,6 mln PLN. Spadek dotyczył przede wszystkim zobowiązań handlowych (o 41,1 mln PLN), kredytów bankowych i pożyczek (o 10,3 mln PLN), oraz pozostałych zobowiązań (o 8,3 mln PLN). Zostało to częściowo skompensowane wzrostem Pozostałych zobowiązań finansowych (o 37,2 mln PLN), który wynikał głównie z ujęcia w tej pozycji zobowiązania z tytułu dywidendy do akcjonariuszy ASEE w kwocie 38,4 mln PLN.

Wskaźniki płynności na koniec drugiego kwartału 2020 roku pozostają na porównywalnych poziomach jak na koniec 2019 roku.

	30 czerwca 2020	31 grudnia 2019
Wskaźnik zadłużenia ogólnego	34,4%	36,1%
Dług / kapitał własny	17,5%	19,9%
Dług / (dług + kapitał własny)	14,9%	16,6%

Powyższe wskaźniki zostały wyliczone według następujących wzorów:

Wskaźnik zadłużenia ogólnego =  $\frac{\text{zobowiązania długoterminowe} + \text{zobowiązania krótkoterminowe}}{\text{aktywa}}$

Dług / kapitał własny =  $\frac{\text{oprocentowane kredyty bankowe} + \text{zobowiązania finansowe z tytułu leasingu}}{\text{kapitały własne}}$

Dług / (dług + kapitał własny) =  $\frac{\text{oprocentowane kredyty bankowe} + \text{zobowiązania finansowe z tytułu leasingu}}{\text{oprocentowane kredyty bankowe} + \text{zobowiązania finansowe z tytułu leasingu} + \text{kapitały własne}}$

Wskaźnik zadłużenia ogólnego spadł z 36,1% na koniec 2019 roku do 34,4% na dzień 30 czerwca 2020 roku. Zmiana ta jest przede wszystkim efektem spadku zobowiązań o 14,0 mln PLN przy jednoczesnym wzroście wartości aktywów o 18,8 mln PLN. Niższe saldo zobowiązań to przede wszystkim spadek wartości zobowiązań krótkoterminowych (o 12,6 mln PLN), co opisano powyżej oraz w mniejszym stopniu zobowiązań długoterminowych (o 1,4 mln PLN), głównie w linii kredytów bankowych i zobowiązań z tytułu leasingu, które zostały przeniesione do zobowiązań krótkoterminowych. Do wzrostu sumy aktywów przyczynił się głównie wzrost wartości firmy (o 24,8 mln PLN), będący konsekwencją nowych akwizycji oraz przeszacowania tej pozycji bieżącym kursem walutowym.

Saldo zobowiązań z tytułu kredytów bankowych i pożyczek spadło z 93 mln PLN na 31 grudnia 2019 roku do 78,8 mln PLN na koniec pierwszego kwartału 2020 roku. Spadek o 14,2 mln PLN to efekt zaplanowanych spłat zobowiązań odsetkowych skompensowanych częściowo przez przeszacowanie zobowiązań wyrażonych w EUR. Niższe saldo zobowiązań z tytułu kredytów bankowych i pożyczek przełożyło się na spadek wskaźnika relacji długu do kapitałów własnych z 19,9% do 17,5% oraz długu do sumy zobowiązań odsetkowych i kapitału własnego z 16,6% do 14,9%.

## Struktura rachunku przepływów pieniężnych

	6 miesięcy do 30 czerwca 2020 tys. PLN	6 miesięcy do 30 czerwca 2019 tys. PLN
Środki pieniężne netto z działalności operacyjnej	55 504	19 363
Środki pieniężne netto z działalności inwestycyjnej	(25 863)	(45 198)
Środki pieniężne netto z działalności finansowej	(28 892)	1 446
Zmiana stanu środków pieniężnych	749	(24 389)
<b>Środki pieniężne na koniec okresu</b>	<b>195 374</b>	<b>138 807</b>

Środki pieniężne netto z działalności operacyjnej w pierwszym półroczu 2020 roku wyniosły 55,5 mln PLN, co oznacza wzrost o 36,1 mln PLN w porównaniu do analogicznego okresu ubiegłego roku. Wzrost przepływów z działalności operacyjnej to efekt wyższego wyniku oraz wyższej kwoty amortyzacji w pierwszych sześciu miesiącach 2020 roku, a także mniejszych niż w analogicznym okresie ubiegłego roku nakładów na kapitał obrotowy, głównie dzięki zmniejszeniu sald zapasów i należności.

Wydatki netto w działalności inwestycyjnej w pierwszym półroczu 2020 roku wyniosły 25,9 mln PLN. Najistotniejsze pozycje w przepływach inwestycyjnych to wydatki na nabycie rzeczowych aktywów trwałych i wartości niematerialnych i prawnych, których wartość wyniosła 18,2 mln PLN, oraz na nabycie jednostek zależnych w kwocie 8,8 mln PLN. Wydatki na nabycie rzeczowych aktywów trwałych i wartości niematerialnych i prawnych obejmują między innymi nakłady na infrastrukturę wykorzystywaną w outsourcingu procesów płatniczych oraz przy tworzeniu niezależnej sieci bankomatów. W pierwszym półroczu 2020 roku wydano na ten cel łącznie 10 mln PLN. Nakłady na nabycie jednostek zależnych obejmowały rozliczenie za zakup udziałów w spółkach Necomplus i Monri oraz akwizycję spółki IPS w Chorwacji.

Przepływy z działalności finansowej w pierwszym półroczu 2020 roku zamknęły się saldem -28,9 mln PLN i wynikały przede wszystkim z zaplanowanych spłat pożyczek i kredytów oraz zobowiązań z tytułu leasingu, wraz z odsetkami. Wpływy z tytułu zaciągnięcia kredytów dotyczyły finansowania nowych projektów outsourcingowych realizowanych przez Payten, głównie w Serbii.

## Informacje dotyczące struktury geograficznej wyników

Poniższa tabela przedstawia podstawowe dane finansowe z rachunku zysków i strat według struktury geograficznej za okres 6 miesięcy zakończony dnia 30 czerwca 2020 roku:

Za okres 6 miesięcy zakończony dnia 30 czerwca 2020 roku w tys. PLN	Bośnia	Chorwacja	Macedonia	Rumunia	Serbia	Turcja	Europa Zachodnia	Ameryka Łacińska	Europa Centralna	Pozostałe	Eliminacje	Razem
<b>Przychody ze sprzedaży</b>	<b>18 493</b>	<b>73 100</b>	<b>35 171</b>	<b>58 845</b>	<b>137 761</b>	<b>41 669</b>	<b>57 352</b>	<b>9 157</b>	<b>18 025</b>	<b>32 775</b>	<b>(18 003)</b>	<b>464 345</b>
Koszt własny sprzedaży	(13 883)	(53 061)	(26 937)	(48 536)	(107 394)	(20 480)	(49 082)	(7 071)	(12 549)	(23 023)	16 971	(345 045)
Odpis (odwrócenie odpisu) z tytułu utraty wartości instrumentów finansowych	20	(451)	(47)	(386)	1 602	(124)	(151)	-	(166)	44	2	343
<b>Zysk brutto ze sprzedaży</b>	<b>4 630</b>	<b>19 588</b>	<b>8 187</b>	<b>9 923</b>	<b>31 969</b>	<b>21 065</b>	<b>8 119</b>	<b>2 086</b>	<b>5 310</b>	<b>9 796</b>	<b>(1 030)</b>	<b>119 643</b>
Koszty sprzedaży	(856)	(4 376)	(1 833)	(4 133)	(7 804)	(4 075)	(1 304)	(707)	(814)	(1 284)	418	(26 768)
Koszty ogólnego zarządu	(1 115)	(4 193)	(1 841)	(3 537)	(6 708)	(4 394)	(2 885)	(1 574)	(1 322)	(1 851)	2	(29 418)
<b>Zysk / (strata) netto ze sprzedaży</b>	<b>2 659</b>	<b>11 019</b>	<b>4 513</b>	<b>2 253</b>	<b>17 457</b>	<b>12 596</b>	<b>3 930</b>	<b>(195)</b>	<b>3 174</b>	<b>6 661</b>	<b>(610)</b>	<b>63 457</b>
Pozostałe przychody operacyjne	16	107	75	55	402	100	70	11	11	238	-	1 085
Pozostałe koszty operacyjne	(54)	(83)	(9)	(9)	(203)	(21)	(72)	(11)	2	(50)	-	(510)
Udziały w wynikach jednostek stowarzyszonych	-	-	-	-	-	-	-	-	-	-	-	-
<b>Zysk / (strata) z działalności operacyjnej</b>	<b>2 621</b>	<b>11 043</b>	<b>4 579</b>	<b>2 299</b>	<b>17 656</b>	<b>12 675</b>	<b>3 928</b>	<b>(195)</b>	<b>3 187</b>	<b>6 849</b>	<b>(610)</b>	<b>64 032</b>

Za okres 6 miesięcy zakończony dnia 30 czerwca 2020 roku w tys. EUR	Bośnia	Chorwacja	Macedonia	Rumunia	Serbia	Turcja	Europa Zachodnia	Ameryka Łacińska	Europa Centralna	Pozostałe	Eliminacje	Razem
<b>Przychody ze sprzedaży</b>	<b>4 164</b>	<b>16 459</b>	<b>7 919</b>	<b>13 250</b>	<b>31 019</b>	<b>9 382</b>	<b>12 913</b>	<b>2 062</b>	<b>4 059</b>	<b>7 380</b>	<b>(4 054)</b>	<b>104 553</b>
Koszt własny sprzedaży	(3 126)	(11 947)	(6 065)	(10 928)	(24 181)	(4 611)	(11 051)	(1 592)	(2 826)	(5 185)	3 821	(77 691)
Odpis (odwrócenie odpisu) z tytułu utraty wartości instrumentów finansowych	5	(102)	(11)	(87)	361	(28)	(34)	-	(37)	10	-	77
<b>Zysk brutto ze sprzedaży</b>	<b>1 043</b>	<b>4 410</b>	<b>1 843</b>	<b>2 235</b>	<b>7 199</b>	<b>4 743</b>	<b>1 828</b>	<b>470</b>	<b>1 196</b>	<b>2 205</b>	<b>(233)</b>	<b>26 939</b>
Koszty sprzedaży	(193)	(985)	(413)	(931)	(1 757)	(918)	(294)	(159)	(183)	(288)	94	(6 027)

Koszty ogólnego zarządu	(251)	(944)	(415)	(796)	(1 510)	(989)	(650)	(354)	(298)	(417)	-	(6 624)
<b>Zysk /(strata) netto ze sprzedaży</b>	<b>599</b>	<b>2 481</b>	<b>1 015</b>	<b>508</b>	<b>3 932</b>	<b>2 836</b>	<b>884</b>	<b>(43)</b>	<b>715</b>	<b>1 500</b>	<b>(139)</b>	<b>14 288</b>
Pozostałe przychody operacyjne	4	24	17	12	91	23	16	2	2	54	-	245
Pozostałe koszty operacyjne	(12)	(19)	(2)	(2)	(46)	(5)	(16)	(2)	-	(11)	-	(115)
Udziały w wynikach jednostek stowarzyszonych	-	-	-	-	-	-	-	-	-	-	-	-
<b>Zysk /(strata) z działalności operacyjnej</b>	<b>591</b>	<b>2 486</b>	<b>1 030</b>	<b>518</b>	<b>3 977</b>	<b>2 854</b>	<b>884</b>	<b>(43)</b>	<b>717</b>	<b>1 543</b>	<b>(139)</b>	<b>14 418</b>

Powyższe dane zostały przeliczone według kursu średniego wynoszącego w okresie od 1 stycznia 2020 do 30 czerwca 2020 roku 1 EUR = 4,4413 PLN.

Poniższa tabela przedstawia podstawowe dane finansowe z rachunku zysków i strat według struktury geograficznej za okres 6 miesięcy zakończony dnia 30 czerwca 2019 roku:

Za okres 6 miesięcy zakończony dnia 30 czerwca 2019 roku	Bośnia	Chorwacja	Macedonia	Rumunia	Serbia	Turcja	Europa Zachodnia	Ameryka Łacińska	Europa Centralna	Pozostałe	Eliminacje	Razem
w tys. PLN												
<b>Przychody ze sprzedaży</b>	<b>15 907</b>	<b>63 574</b>	<b>25 009</b>	<b>58 513</b>	<b>114 966</b>	<b>30 741</b>	<b>49 810</b>	<b>6 828</b>	<b>4 872</b>	<b>24 433</b>	<b>(17 679)</b>	<b>376 974</b>
Koszt własny sprzedaży	(11 799)	(47 425)	(16 057)	(49 453)	(91 710)	(13 991)	(43 211)	(5 372)	(2 336)	(18 406)	17 179	(282 581)
Odpis (odwrócenie odpisu) z tytułu utraty wartości instrumentów finansowych	-	(324)	(50)	257	(518)	181	-	(5)	-	-	(3)	(462)
<b>Zysk brutto ze sprzedaży</b>	<b>4 108</b>	<b>15 825</b>	<b>8 902</b>	<b>9 317</b>	<b>22 738</b>	<b>16 931</b>	<b>6 599</b>	<b>1 451</b>	<b>2 536</b>	<b>6 027</b>	<b>(503)</b>	<b>93 931</b>
Koszty sprzedaży	(950)	(3 341)	(1 908)	(3 858)	(6 947)	(3 582)	(891)	(477)	(666)	(1 418)	8	(24 030)
Koszty ogólnego zarządu	(1 157)	(4 273)	(1 761)	(3 626)	(5 477)	(3 173)	(3 813)	(452)	(241)	(1 837)	109	(25 701)
<b>Zysk /(strata) netto ze sprzedaży</b>	<b>2 001</b>	<b>8 211</b>	<b>5 233</b>	<b>1 833</b>	<b>10 314</b>	<b>10 176</b>	<b>1 895</b>	<b>522</b>	<b>1 629</b>	<b>2 772</b>	<b>(386)</b>	<b>44 200</b>
Pozostałe przychody operacyjne	19	(57)	288	48	252	476	78	7	57	257	(143)	1 282
Pozostałe koszty operacyjne	(8)	85	(174)	(14)	(288)	(246)	(41)	(29)	(33)	(203)	140	(811)
Udziały w wynikach jednostek stowarzyszonych	-	-	-	-	(61)	-	-	-	-	-	-	(61)
<b>Zysk /(strata) z działalności operacyjnej</b>	<b>2 012</b>	<b>8 239</b>	<b>5 347</b>	<b>1 867</b>	<b>10 217</b>	<b>10 406</b>	<b>1 932</b>	<b>500</b>	<b>1 653</b>	<b>2 826</b>	<b>(389)</b>	<b>44 610</b>

Za okres 6 miesięcy zakończony dnia 30 czerwca 2019 roku	Bośnia	Chorwacja	Macedonia	Rumunia	Serbia	Turcja	Europa Zachodnia	Ameryka Łacińska	Europa Centralna	Pozostałe	Eliminacje	Razem
w tys. EUR												
<b>Przychody ze sprzedaży</b>	<b>3 710</b>	<b>14 826</b>	<b>5 832</b>	<b>13 646</b>	<b>26 811</b>	<b>7 169</b>	<b>11 616</b>	<b>1 592</b>	<b>1 136</b>	<b>5 698</b>	<b>(4 123)</b>	<b>87 913</b>
Koszt własny sprzedaży	(2 752)	(11 060)	(3 745)	(11 533)	(21 387)	(3 263)	(10 077)	(1 253)	(545)	(4 290)	4 006	(65 899)
Odpis (odwrócenie odpisu) z tytułu utraty wartości instrumentów finansowych	-	(76)	(12)	60	(121)	42	-	(1)	-	-	(1)	(109)
<b>Zysk brutto ze sprzedaży</b>	<b>958</b>	<b>3 690</b>	<b>2 075</b>	<b>2 173</b>	<b>5 303</b>	<b>3 948</b>	<b>1 539</b>	<b>338</b>	<b>591</b>	<b>1 408</b>	<b>(118)</b>	<b>21 905</b>
Koszty sprzedaży	(222)	(779)	(445)	(900)	(1 620)	(835)	(208)	(111)	(155)	(331)	2	(5 604)
Koszty ogólnego zarządu	(270)	(996)	(411)	(846)	(1 277)	(740)	(889)	(105)	(56)	(429)	25	(5 994)
<b>Zysk /(strata) netto ze sprzedaży</b>	<b>466</b>	<b>1 915</b>	<b>1 219</b>	<b>427</b>	<b>2 406</b>	<b>2 373</b>	<b>442</b>	<b>122</b>	<b>380</b>	<b>648</b>	<b>(91)</b>	<b>10 307</b>
Pozostałe przychody operacyjne	4	(13)	67	11	59	111	18	2	13	60	(33)	299
Pozostałe koszty operacyjne	(2)	20	(41)	(3)	(67)	(57)	(10)	(7)	(8)	(47)	33	(189)
Udziały w wynikach jednostek stowarzyszonych	-	-	-	-	(14)	-	-	-	-	-	-	(14)
<b>Zysk /(strata) z działalności operacyjnej</b>	<b>468</b>	<b>1 922</b>	<b>1 245</b>	<b>435</b>	<b>2 384</b>	<b>2 427</b>	<b>450</b>	<b>117</b>	<b>385</b>	<b>661</b>	<b>(91)</b>	<b>10 403</b>

Powyższe dane zostały przeliczone według kursu średniego wynoszącego w okresie od 1 stycznia 2019 do 30 czerwca 2019 roku 1 EUR = 4,2880 PLN

## Wpływ pandemii koronawirusa COVID-19 na biznes ASEE i Payten

Wszystkie rynki, na których działa Grupa ASEE, zostały dotknięte pandemią koronawirusa COVID-19. Tym samym, nasze spółki są narażone na społeczne i ekonomiczne konsekwencje pandemii, a skala zagrożenia zależy od rozwoju pandemii w danym kraju, działań podejmowanych przez lokalne władze, a także profilu operacji.

Chcemy jednocześnie podkreślić, że sytuacja wokół pandemii koronawirusa COVID-19 jest bardzo dynamiczna, a jej skutki dla gospodarki trudne do oszacowania, stąd poniższe komentarze zostały przygotowane według najlepszej wiedzy zarządu Spółki na dzień publikacji niniejszego raportu. Dalszy rozwój pandemii może wymusić weryfikację obecnych założeń i zmienić szacunki odnośnie wpływu tej sytuacji na kondycję finansową Grupy ASEE.

### Zapewnienie bezpieczeństwa pracowników oraz kontynuacji działalności biznesowej

ASEE, jako firma odpowiedzialna społecznie, w związku z zagrożeniem wywołanym przez koronawirusa COVID-19 podjęła szereg działań w trosce o zapewnienie bezpieczeństwa swoich pracowników, klientów, partnerów biznesowych i wszystkich pozostałych interesariuszy Spółki oraz zapewnienie kontynuacji działalności biznesowej firmy.

Dotychczasowe działania mające na celu ograniczenie rozprzestrzeniania się koronawirusa, zapewnienia bezpieczeństwa oraz kontynuacji działalności biznesowej firmy obejmują:

- przesłanie do pracowników instrukcji postępowania w obliczu epidemii koronawirusa,
- umożliwienie pracownikom pracy z domu,
- zawieszenie szkoleń z koniecznością osobistego uczestnictwa i zamiana ich na szkolenia wirtualne,
- wstrzymanie zagranicznych podróży służbowych,
- obowiązek powstrzymania się od pracy w biurze oraz maksymalne ograniczenie spotkań z innymi współpracownikami i kontrahentami dla pracowników powracających z zagranicznych wakacji, którzy nie podlegają kwarantannie na podstawie przepisów powszechnie obowiązujących.

### Linie biznesowe, na które pandemia ma bezpośredni wpływ

Obserwując dotychczasowy przebieg pandemii oraz jej wpływ na zachowania społeczne i gospodarkę, oceniamy że obecna sytuacja bezpośrednio wpłynie na poniższe linie biznesowe w Grupie ASEE:

#### • **BPO (call center) w Necomplus Hiszpania**

W ramach tej usługi nasza spółka współpracuje z szeregiem firm, których działalność uzależniona jest od bieżącej sytuacji ekonomicznej, w tym od ruchu turystycznego (m.in. wynajem samochodów czy pośrednictwo na rynku nieruchomości). Oceniamy, że spadek skali operacji naszych klientów przełoży się na zmniejszenie przychodów Grupy ASEE z BPO w 2020 roku. W okresie 11 miesięcy 2019 roku, kiedy Grupa ASEE konsolidowała wyniki Necomplus, przychody BPO wyniosły 5,8 mln EUR. Negatywny wpływ spadku skali operacji na wynik BPO jest ograniczany przez działania zmierzające do redukcji kosztów, w tym między innymi przez wysłanie części pracowników na tymczasowe zwolnienia finansowane przez rząd Hiszpanii.

#### • **Utrzymanie terminali płatniczych rozliczane za każdą interwencję**

Większość umów na utrzymanie terminali płatniczych w spółkach Payten rozliczana jest miesięcznie, w stałych kwotach, niezależnie od liczby transakcji czy interwencji serwisantów. W nielicznych przypadkach umowy utrzymaniowe podpisane są w taki sposób, że nasze wynagrodzenie zależy od liczby i rodzaju przeprowadzonych interwencji. Tego typu umowy stanowią większość kontraktów w spółkach Necomplus oraz niewielką część przychodów w spółkach Payten w Macedonii i Słowenii. Od czasu wybuchu pandemii liczba interwencji serwisowych spadła, co było szczególnie widoczne w pierwszych tygodniach od wprowadzenia ograniczeń, kiedy realizowane były wyłącznie krytyczne naprawy. W związku z tym spodziewamy się, że przychody z umów rozliczanych za każdą interwencję w 2020 roku również spadną, co może być widoczne na rynkach, gdzie operuje Necomplus, natomiast nie powinno istotnie wpłynąć na wyniki pozostałych spółek. W przypadku, gdy usługi utrzymania realizowane są własnymi zasobami, staramy się ograniczać koszty między innymi wysyłając pracowników na czasowe zwolnienia finansowane ze środków pomocowych, czy wykorzystując zaległe urlopy. Jeżeli przy realizacji kontraktów korzystamy z podwykonawców, to mniejsza skala interwencji powinna znaleźć również odzwierciedlenie w rozliczeniach z naszymi partnerami.



- **Processing, czyli przetwarzanie transakcji płatniczych realizowanych kartami w terminalach przez Payten Serbia**

Wynagrodzenie Grupy ASEE w tej linii biznesowej zależy od liczby przetworzonych transakcji. W pierwszych tygodniach pandemii, bezpośrednio po wprowadzeniu lokalnych restrykcji, obserwowaliśmy istotny spadek liczby transakcji realizowanych w terminalach płatniczych. Po części wynikał on ze spadku liczby transakcji dynamicznej wymiany walut (DCC). Oczekujemy, że w miarę luzowania restrykcji i wracania do normalnego handlu liczba przetwarzanych transakcji powinna rosnąć. Przychody z Processingu Grupa ASEE uzyskuje głównie na rynku serbskim i w 2019 roku wyniosły one 3,5 mln EUR.

- **Niezależna sieć bankomatów MoneyGet**

Niezależna sieć bankomatów operująca pod marką MoneyGet funkcjonuje w Serbii, Chorwacji, Czarnogórze oraz Albanii. Poza Serbią, bankomaty znajdują się w lokalizacjach atrakcyjnych turystycznie i nastawione są na obsługę ruchu turystycznego oraz transakcje DCC. Obserwowane spowolnienie ruchu turystycznego powoduje spadek przychodów z sieci MoneyGet, które wprost zależą od liczby transakcji zrealizowanych w naszych bankomatach. Przychody z bankomatów MoneyGet w 2019 roku wyniosły niespełna 2 mln EUR. W reakcji na spadek przychodów związanych z ruchem turystycznym na rynkach w Chorwacji, Czarnogórze oraz Albanii prowadzone są obecnie działania zmierzające do redukcji kosztów operacyjnych. W celu ograniczenia kosztów czynszu prowadzona jest dezinstalacja bankomatów i rezygnacja z wybranych lokalizacji. W pozostałych przypadkach podjęliśmy próby renegotjacji umów, aby czasowo wstrzymać lub ograniczyć płacone czynsze. Wstrzymano również zaplanowaną na 2020 rok ekspansję niezależnej sieci bankomatów. Niezależnie od tych działań, oczekujemy, że wynik MoneyGet w 2020 roku może być istotnie gorszy niż w roku poprzednim.

- **Projekty realizowane we współpracy z zewnętrznymi partnerami**

W pierwszych tygodniach po ogłoszeniu pandemii widoczne było spowolnienie zakupów nowych urządzeń do centrów przetwarzania ze względu na ogłoszone przez wielu producentów utrudnienia w dostawach, a także ograniczenia związane z fizycznym dostępem do pomieszczeń oraz zasobów ludzkich po stronie naszych klientów. W wybranych przypadkach powodowało to opóźnienia w realizacji projektów obejmujących dostawy infrastruktury i produktów firm trzecich oraz związane z nimi usługi własne. W miarę luzowania ograniczeń związanych z pandemią znaczenie tego ryzyka wydaje się maleć. Jednocześnie obserwujemy zwiększone zapotrzebowanie na sprzęt i usługi umożliwiające klientom sprawne przejście na pracę zdalną. Obowiązek pracy zdalnej często pociąga za sobą konieczność rozbudowy infrastruktury sieciowej i jej zabezpieczeń oraz zakupu dodatkowych licencji aplikacji do wirtualnej komunikacji i pracy grupowej.

- **e-Commerce**

Przychody z działalności e-Commerce obejmują przede wszystkim bramkę płatności (NestPay), obsługującą rozliczenia internetowych transakcji realizowanych kartami płatniczymi oraz rozwiązania zabezpieczające (Trides 3DSecure 2.0). Przychody oparte na transakcyjności (NestPay i MSU) realizowane są przede wszystkim na rynku tureckim i po części zależą od wolumenu przetwarzanych transakcji. Od czasu wybuchu pandemii obserwujemy znaczący spadek liczby transakcji u części naszych klientów (m.in. linii lotniczych, firm turystycznych, czy sieci siłowni). Jednocześnie wolumen transakcji internetowych znacznie wzrósł w sklepach spożywczych, księgarniach, aptekach itp. Widzimy też zwiększone zainteresowanie produktem zabezpieczającym transakcje Trides (3DSecure 2.0). Na razie trudno ocenić skumulowany wpływ powyższych zmian w zachowaniach klientów na przychody z działalności e-Commerce w dłuższym okresie, natomiast wydaje się, że jak dotąd pandemia przyczynia się do wzrostu wolumenu internetowych transakcji realizowanych kartami płatniczymi. W całym 2019 roku wartość sprzedaży tej linii biznesowej wyniosła 11,2 mln EUR, z czego 850 tys. EUR pochodziło ze sprzedaży rozwiązania zabezpieczającego.

- **Dostęp wielokanałowy**

Widzimy zwiększone zainteresowanie naszych klientów wszelkimi rozwiązaniami wspierającymi zdalny dostęp do usług/produktów, a także możliwości pracy zdalnej oraz związane z tym rozwiązania zabezpieczające i sieciowe. Do rozwiązań tych zaliczają się Digital Edge (wielokanałowe rozwiązanie dla bankowości); Adaptive Elements (mobilna bankowość); Digital Origination (rozwiązanie przeznaczone do sprzedaży produktów bankowych on-line); Live Virtual Branch, (rozwiązanie dla banków umożliwiające różne formy cyfrowego/zdalnego kontaktu i sprzedaży dla klienta). Sprzedaż tych rozwiązań powinna zwiększyć przychody segmentów Rozwiązania dla bankowości oraz Rozwiązania dedykowane.

- **Rozwiązania do zdalnej komunikacji, rozwiązania usprawniające zdalny obieg dokumentów**

Widzimy również zdecydowany wzrost zainteresowania rozwiązaniami wspierającymi zdalny obieg dokumentów i automatyzację procesów. Dotyczy to między innymi produktów Live - Contact Center (rozwiązanie przeznaczone dla wszystkich segmentów, dające różne możliwości komunikacji z klientami), Video Chat; ABC – Asseco Business Correspondence, aplikacji opartych na BPM – digital signature, scan from home, a także LeaseFlex i SxS. Na wybranych rynkach (szczególnie w Chorwacji, Macedonii, Serbii i Rumunii) obserwujemy wzmożone zainteresowanie automatyzacją procesów wymagających wielopoziomowych akceptacji w ramach organizacji oraz sprawnego kontaktu z klientami poprzez kanały społecznościowe (w tym aplikacje mobilne). Duże zapotrzebowanie zgłaszane jest przez naszych klientów (szczególnie instytucje finansowe i publiczne) w obszarze elektronicznego podpisu (PKI) i autentykacji transakcji (SxS). W ostatnich tygodniach pojawiają się także zapytania o czasowy dostęp do dodatkowych funkcjonalności (w szczególności w ramach rozwiązania Live) dla obsługi wzmożonej komunikacji B2C, co realizujemy w modelu SaaS, przede wszystkim w Chorwacji i Macedonii.

Sprzedaż powyższych rozwiązań powinna zwiększyć przychody segmentu Rozwiązania dedykowane.

- **Modyfikacje w związku ze zmianami regulacyjnymi**

Zmiany regulacyjne związane z wdrożeniem pakietów pomocowych w poszczególnych krajach wymagają modyfikacji systemów informatycznych w bankach oraz organach administracji publicznej. Oceniamy, że przeprowadzenie tych zmian pozwoli na osiągnięcie dodatkowych przychodów, szczególnie w segmencie Rozwiązania dla bankowości.

Pozostałe linie biznesowe nie odczuwają na razie w istotny sposób bezpośredniego wpływu pandemii COVID-19. Jeszcze przed wybuchem pandemii, wiele prac wdrożeniowych realizowanych było zdalnie, dlatego projekty w ramach segmentu Rozwiązania dla bankowości oraz Rozwiązania dedykowane prowadzone są zgodnie z harmonogramem. Działania zespołów utrzymujących bankomaty i terminale płatnicze zostały w uzgodnieniu z klientami ograniczone do krytycznych interwencji, przy czym nie powinno to mieć istotnego wpływu na wysokość przychodów, ponieważ większość kontraktów utrzymaniowych nie zależy od liczby zrealizowanych interwencji.

#### **Ewentualne długoterminowe skutki pandemii**

Jak wspominaliśmy powyżej, sytuacja wokół pandemii koronawirusa COVID-19 jest bardzo dynamiczna, a jej skutki dla gospodarki trudne do oszacowania. Wiele zależy od tego, jak długo potrwać restrykcje i jaki będzie ich praktyczny wpływ na kondycję finansową naszych klientów.

W przypadku przedłużania się pandemii, jej ewentualne skutki dla naszego biznesu mogą obejmować:

- opóźnienia w realizacji otwartych długoterminowych projektów wdrożeniowych,
- rezygnację lub przesunięcie projektów wdrożeniowych, które nie są krytyczne dla naszych klientów,
- renegocjację umów w przypadku zmniejszenia skali biznesu naszych klientów,
- opóźnienia w realizacji projektów opartych o infrastrukturę dostarczaną przez podmioty zewnętrzne.

Z drugiej strony spodziewamy się dalszego wzrostu zainteresowania rozwiązaniami pozwalającymi na cyfryzację procesów oraz usług usprawniających zdalną pracę oraz obsługę klientów, które opisano w punktach powyżej.

Jednocześnie pragniemy podkreślić, że obecnie nie widzimy znaczących zagrożeń dla działalności biznesowej ASEE i Payten. Na bieżąco monitorujemy sytuację, dostosowując poszczególne decyzje do zmieniających się warunków. Staramy się minimalizować negatywny wpływ pandemii na nasz biznes między innymi poprzez redukcję kosztów, a jednocześnie monitorujemy i próbujemy wykorzystywać nowe szanse rynkowe, które tworzy obecna sytuacja.



**Pozostałe informacje**  
**o Grupie Asseco South Eastern Europe**  
**i Asseco South Eastern Europe S.A.**

## POZOSTAŁE INFORMACJE O GRUPIE ASEE I ASECO SOUTH EASTERN EUROPE S.A.

### Czynniki, które w ocenie Zarządu będą miały wpływ na osiągnięte przez Grupę wyniki w perspektywie co najmniej do końca bieżącego roku obrotowego

W związku z tym, że Asseco South Eastern Europe S.A. prowadzi głównie działalność holdingową, czynniki istotne dla rozwoju Spółki należy rozpatrywać w kontekście rozwoju i działalności całej Grupy Asseco South Eastern Europe.

Zdaniem Zarządu ASEE S.A. obecna sytuacja finansowa Grupy, jej potencjał operacyjny oraz pozycja rynkowa nie stwarzają zagrożeń dla jej dalszego funkcjonowania i rozwoju w 2020 roku. Istnieje jednak wiele czynników zarówno o charakterze wewnętrznym, jak i zewnętrznym, które bezpośrednio, bądź pośrednio mogą mieć wpływ na osiągnięte w następnych kwartałach wyniki finansowe.

Do czynników zewnętrznych mających wpływ na przyszłe wyniki finansowe Grupy ASEE można zaliczyć między innymi:

- Sytuację gospodarczą w rejonie działania Grupy ASEE, a przede wszystkim w Europie Południowo – Wschodniej i Turcji, gdzie skoncentrowane są główne operacje ASEE i gdzie od kilku lat panuje dobra koniunktura gospodarcza, która pozytywnie wpływa na kondycję finansową klientów Grupy ASEE, a tym samym na ich skłonność do inwestowania w rozwiązania IT; utrzymanie dobrej koniunktury w kolejnych latach może przełożyć się na dalszą poprawę wyników finansowych ASEE, podczas gdy ewentualne spowolnienie gospodarcze może ograniczyć popyt na produkty i usługi Grupy;
- Sytuację geopolityczną w rejonie działania Grupy ASEE, ewentualne napięcia polityczne i brak stabilności lokalnych rządów mogą powodować pogorszenie klimatu inwestycyjnego, a co za tym idzie opóźnienia czy nawet rezygnację klientów ASEE z realizacji projektów IT; kolejną konsekwencją ewentualnych napięć politycznych może być wstrzymanie inwestycji IT w instytucjach administracji publicznej, która pozostaje klientem Grupy ASEE;
- Sytuację na rynku informatycznym oraz rynku usług płatniczych w rejonie działania Grupy ASEE; wydaje się, że region Europy Południowo – Wschodniej i Turcji wciąż pozostaje niedoinwestowany w stosunku do krajów Europy Zachodniej, co może generować popyt na rozwiązania oferowane przez Grupę ASEE;
- Społeczne i ekonomiczne skutki pandemii koronawirusa COVID-19, których oczekiwany wpływ na operacje ASEE i Payten opisano powyżej;
- Szanse i ryzyka związane z szybkimi zmianami technologicznymi i innowacjami na rynku IT, a także w samym sektorze bankowym i płatniczym;
- Zmiany regulacyjne w sektorze bankowym i płatniczym, które z jednej strony mogą generować popyt na dodatkowe usługi ze strony Grupy, z drugiej otwierają dostęp do sektora nowym graczom i nowym technologiom, co może skutkować spadkiem konkurencyjności rozwiązań oferowanych przez ASEE;
- Proces informatyzacji administracji publicznej, szczególnie w krajach Europy Południowo - Wschodniej, w celu dostosowania jakości oraz funkcjonalności świadczonych usług do standardów międzynarodowych, a w szczególności do wymogów Unii Europejskiej;
- Dostęp do strukturalnych funduszy unijnych w Rumunii, Bułgarii, Słowenii i Chorwacji oraz przedakcesyjnych w pozostałych krajach Europy Południowo - Wschodniej;
- Konsolidację i rozwój sektora bankowego, które mogą skutkować połączeniami i likwidacjami podmiotów będących klientami Grupy ASEE, a także nowymi wejściami do sektora;
- Perspektywy poszerzenia rynków zbytu poza obszarem obecnego działania Grupy poprzez współpracę z partnerami;
- Działania związane z nasilającą się konkurencją zarówno ze strony lokalnych, jak i zagranicznych przedsiębiorstw informatycznych, szczególnie w przypadku ubiegania się o realizację dużych prestiżowych kontraktów;
- Zmiany sytuacji kredytowej, płynności finansowej, możliwości finansowania się przez odbiorców Grupy;
- Inflację i wahania kursów walut państw, w których Grupa prowadzi działalność;
- Poziom stóp procentowych w strefie euro w związku z tym, że znaczna część zadłużenia Grupy ASEE jest denominowana w EUR.

Do czynników wewnętrznych mających wpływ na przyszłe wyniki finansowe Grupy można zaliczyć między innymi:

- Jakość i kompleksowość oferty Grupy ASEE;
- Ponoszone przez Grupę nakłady na badania i rozwój;
- Możliwość rozszerzenia oferty produktowej ASEE w efekcie organicznego rozwoju lub w związku z ewentualnymi przyszłymi akwizycjami;
- Stabilność i doświadczenie kadry menadżerskiej;
- Strukturę Grupy, jej przejrzystość oraz efektywność działania;
- Doświadczenie w kompleksowych projektach informatycznych angażujących różnorodne usługi na szerokim obszarze geograficznym;
- Skuteczne działania zespołu sprzedażowego;
- Realizację złożonych projektów informatycznych prowadzonych na podstawie długoterminowych kontraktów;
- Realizację strategii operacyjnej Grupy zakładającej między innymi koncentrację na strategicznych produktach i usługach, ekspansję na nowe rynki oraz poprawianie efektywności działania;
- Realizację ewentualnych przyszłych akwizycji nowych podmiotów oraz skuteczną integrację nowych podmiotów z Grupą ASEE;
- Elastyczność i szybkość dostosowania działań i decyzji managerskich do zmieniających się warunków gospodarczych i społecznych.

#### Nietypowe zdarzenia mające wpływ na osiągnięte wyniki finansowe

Do nietypowych zdarzeń mających wpływ na osiągnięte wyniki finansowe, sytuację majątkową i przepływy pieniężne Grupy ASEE w I półroczu 2020 roku oraz w okresie porównywalnym można zaliczyć akwizycje spółek zależnych oraz inne zmiany w strukturze Grupy opisane w punkcie *Organizacja Grupy Asseco South Eastern Europe*.

Ponadto w roku 2020 wszystkie rynki, na których działa Grupa ASEE, zostały dotknięte pandemią koronawirusa COVID-19. Opis wpływu pandemii koronawirusa COVID-19 na działalność operacyjną Grupy ASEE został opisany w punkcie *Wpływ pandemii koronawirusa COVID-19 na biznes ASEE i Payten*.

#### Opis istotnych czynników ryzyka i zagrożeń

Grupa kapitałowa ASEE na bieżąco monitoruje istotne czynniki ryzyka dla swojej działalności w celu ich identyfikowania, zapobiegania i mitygowania skutków. W tym celu w Jednostce Dominującej oraz w spółkach zależnych funkcjonuje szereg systemów zarządzania oraz procedur kontroli i audytu wewnętrznego.

Funkcjonujące systemy, w tym zintegrowane struktury zarządzania oraz sprawnie działający audyt wewnętrzny skutecznie ograniczają negatywny wpływ niżej wymienionych czynników ryzyka i zagrożeń na działalność Spółki oraz Grupy Kapitałowej.

#### Istotne czynniki ryzyka związane z otoczeniem, w jakim działa Grupa

##### Ryzyko związane z sytuacją makroekonomiczną

Spółka jest podmiotem dominującym Grupy, która prowadzi działalność w Europie Południowo – Wschodniej, Europie Środkowej, Europie Zachodniej oraz w Ameryce Południowej. Strategia Spółki oraz Grupy zakłada wzmocnienie pozycji w każdym z tych regionów, jak również dalszą ekspansję w poszczególnych regionach i poza ich granicami. W związku z prowadzoną obecnie działalnością oraz planowanym rozwojem, na wyniki ASEE mogą oddziaływać czynniki związane ze stabilnością gospodarczą i polityczną. Rozwój sektora usług informatycznych i płatniczych oraz skłonność do inwestowania naszych klientów są ściśle związane z ogólną sytuacją ekonomiczną. Osiągane przez nas rezultaty finansowe są zatem uzależnione od poziomu inwestycji w przedsiębiorstwach, tempa wzrostu PKB, stopy inflacji etc.

##### Ryzyko związane z brakiem politycznej stabilności

Ewentualne zmiany w składach rządów w państwach, w których działa ASEE, oraz niepokoje społeczne mogą wywołać okresy politycznej niestabilności, którym może towarzyszyć spadek wydatków publicznych oraz obniżenie skłonności do inwestowania w przedsiębiorstwach.



**Ryzyko związane z konkurencją**

Infrastruktura branży informatycznej i rynek takich usług stają się wysoce konkurencyjne. Mając na względzie szeroki wachlarz usług i produktów znajdujących się w naszej ofercie, stanowimy konkurencję dla dużych firm konsultingowych, międzynarodowych firm technologicznych, firm informatycznych zajmujących się outsourcingiem, a także podmiotów zajmujących się tworzeniem oprogramowania, w tym ze strony wewnętrznych działów informatycznych dużych spółek operujących w regionie. Branża informatyczna doświadcza gwałtownych zmian, związanych z inwestycjami w nowe technologie, dokonywanymi przede wszystkim przez duże spółki oraz z nabywaniem lokalnych spółek przez graczy międzynarodowych. Ponadto, największe podmioty operujące na globalnym rynku, obecne dotychczas jedynie w segmencie rynku dużych przedsiębiorstw, wprowadzają do swojej oferty rozwiązania oraz metodologię wdrożenia przeznaczoną również dla średnich przedsiębiorstw, co nasila presję konkurencyjną.

**Ryzyko związane z kondycją sektora bankowego**

Jeden z najważniejszych obszarów naszej działalności to dostarczanie rozwiązań i świadczenie usług informatycznych na rzecz banków i innych instytucji finansowych. Brak stabilności w sektorze finansów oraz duży nacisk kładziony na obniżanie poziomu inwestowania i optymalizację kosztów przez instytucje finansowe, może mieć negatywny wpływ na działalność Grupy. Sektor bankowy w skali globalnej jest w fazie intensywnej konsolidacji, z naciskiem na standaryzację rozwiązań i optymalizację kosztów na poziomie danej grupy. Ewentualne decyzje central banków o wyborze innych uczestników rynku informatycznego w dziedzinie technologii, może niekorzystnie wpłynąć na działalność Grupy ASEE.

**Ryzyko związane z ewentualnymi sporami prawnymi dotyczącymi praw autorskich**

Rozwój działalności Grupy na rynku produktów informatycznych jest silnie uzależniony od praw własności intelektualnej, w szczególności od praw autorskich do programów komputerowych. Istnieje ryzyko, że w niektórych krajach, gdzie nasze spółki zależne prowadzą działalność, mogą powstawać wątpliwości, co do skuteczności przeniesienia na Grupę prawa własności do kodów oprogramowania, stworzonych przez pracowników poszczególnych spółek zależnych, a to ze względu na różne regulacje dotyczące ochrony własności intelektualnej obowiązujące w tych krajach.

Ponadto istnieje również ryzyko, że w niektórych krajach, gdzie Grupa prowadzi działalność, lokalne regulacje prawne nie zapewnią wystarczającej ochrony praw autorskich do programów komputerowych, będących własnością naszych spółek zależnych. Ewentualne wykorzystanie takiej sytuacji przez lokalne podmioty o zbliżonym profilu może prowadzić do utraty przez ASEE przewagi konkurencyjnej na danym rynku.

**Ryzyko zmiany lokalnych przepisów podatkowych**

Część spółek Grupy prowadzi innowacyjną działalność w zakresie badań i rozwoju, która w myśl lokalnych przepisów może być opodatkowana w sposób preferencyjny w stosunku do typowej działalności operacyjnej. W przypadku ewentualnej zmiany lokalnych przepisów podatkowych istnieje ryzyko utraty korzyści podatkowych z tego tytułu i tym samym ryzyko zwiększenia obciążeń podatkowych wyniku ASEE.

**Ryzyko związane ze zmianami kursów walut**

Grupa funkcjonuje na rynkach w wielu krajach i prowadzi rozliczenia w wielu walutach. Umowy zawierane przez spółki z Grupy są denominowane w różnych walutach, również obcych w stosunku do rynków, na których Grupa prowadzi działalność. Chwilowe wahania kursów walut oraz długoterminowe trendy na rynku walut mogą mieć wpływ na wyniki finansowe Grupy.

Ponadto, Grupa ASEE publikuje sprawozdania finansowe w PLN i w procesie konsolidacji konwertuje wartości wyrażone w walutach lokalnych na PLN. Ewentualne zmiany kursów walut lokalnych w stosunku do PLN mogą wpływać na wartości prezentowane w naszych sprawozdaniach finansowych.

**Ryzyko wzrostu stóp procentowych w strefie euro**

Większość zadłużenia zewnętrznego Grupy ASEE jest denominowana w EUR i oprocentowana zmienną stopą procentową na bazie Euribor. Ewentualny wzrost stóp procentowych w strefie euro przełoży się na wyższe koszty finansowe związane z obsługą zadłużenia Grupy.



## Istotne czynniki ryzyka związane z działalnością Grupy

### Ryzyko związane z wahaniami przychodów i wydatków

Ze względu na projektowy charakter inwestycji w branży IT przychody spółek z Grupy mogą wahać się znacząco w poszczególnych okresach. Jest możliwe, że osiągnięte w przyszłości przychody oraz wyniki operacyjne będą na niższym poziomie niż oczekiwane przez rynek, ze względu na zakończenie prac prowadzonych w ramach dużych projektów. Z kolei zmiany technologiczne mogą spowodować, że obecna technologia i produkty Grupy mogą okazać się przestarzałe i będą wymagać dokonania znaczących, nowych inwestycji. Powyższe procesy mogą mieć negatywny wpływ na stopę zwrotu z inwestycji i wartość wypłacanych dywidend.

### Ryzyko związane z niewykonaniem lub niewłaściwą realizacją projektów oraz z utratą zaufania klientów

W każdym z głównych obszarów działalności, świadczenie usług przez Grupę opiera się na zaufaniu klientów i na jakości naszych produktów i usług. Należyte wdrożenie naszych projektów informatycznych, mających kluczowy wpływ na działalność operacyjną naszych klientów, pociąga za sobą, w większości przypadków, podpisanie długoletnich umów z takimi klientami. Od jakości dostarczonych rozwiązań oraz obsługi klientów zależy ich zaufanie do naszej Grupy.

### Ryzyko związane z umowami ze stałym wynagrodzeniem (fixed-price contracts)

Większość umów o świadczenie usług lub dostarczanie produktów informatycznych zawartych przez Grupę przewiduje stałe wynagrodzenie. W związku z tym nie są one rozliczane w oparciu o czas i poniesione koszty (time-and-material basis). Jeżeli niewłaściwie oszacujemy zasoby i czas wymagany do realizacji projektu, przyszły wzrost wynagrodzeń, inflację czy kurs wymiany walut, lub jeżeli nie zrealizujemy naszych zobowiązań umownych w przewidzianym terminie, wówczas może mieć to negatywny wpływ na wyniki Grupy i przepływ środków pieniężnych.

### Ryzyko związane z pozyskiwaniem projektów informatycznych

Część przychodów Grupy jest generowana przez projekty pozyskiwane w ramach przetargów organizowanych przez instytucje i firmy państwowe oraz duże przedsiębiorstwa prywatne. W większości takich przetargów udział biorą firmy należące do czołówki na rynku informatycznym w danym regionie oraz znaczące firmy zagraniczne, co istotnie zwiększa konkurencję. Nasza działalność zależy od dostępu do wiarygodnych informacji dotyczących przyszłych planów inwestycyjnych potencjalnych klientów, a także od odpowiednich kompetencji i doświadczenia, które pozwoliłyby nam wygrywać przetargi.

### Ryzyko związane z uzależnieniem od głównych klientów

Działalność Grupy w znacznym stopniu opiera się na realizacji projektów, które są długotrwałe i wymagają dużych nakładów pracy. Realizacja umów zawartych z największymi odbiorcami wpływa na nasze przychody w kolejnych latach. Wprawdzie sprzedaż do żadnego z naszych klientów nie przekroczyła w pierwszym półroczu 2020 roku 10% całości przychodów Grupy, ale często nasi klienci w poszczególnych krajach są członkami międzynarodowych grup bankowych i ewentualna utrata całej takiej grupy mogłaby mieć widoczny wpływ na przychody ASEEC.

### Ryzyko związane z uzależnieniem od głównych dostawców

Działalność Grupy charakteryzuje się ścisłą współpracą z dużymi firmami zagranicznymi, szczególnie w segmentach Rozwiązania w obszarze płatności oraz Rozwiązania dedykowane. Istnieje ryzyko, że kluczowi dostawcy Grupy mogą zmienić swoje strategie stosowane wobec lokalnych partnerów i zechcą dążyć do wzmocnienia współpracy z jednym wybranym podmiotem. Mogą oni także rozpocząć oferowanie usług wdrożeniowych dotyczących ich rozwiązań, czy też podnieść ceny oferowanych produktów.

### Ryzyko związane z rentownością projektów integracyjnych

Na niektórych rynkach, na których Grupa prowadzi działalność, jednostki świadczące usługi integracyjne generują wyższe marże niż wartości średnie uzyskiwane na rynkach dojrzałych. W związku z tym można oczekiwać, że w miarę nasycania się i dojrzewania tych rynków, marże będą ulegać obniżeniu.

### Ryzyko związane z niewypłacalnością lub niewłaściwym postępowaniem naszych podwykonawców

W pewnych przypadkach dostarczamy naszym klientom rozwiązania opracowane i zrealizowane przez naszych podwykonawców. Podobnie jak wszyscy przedsiębiorcy, nasi podwykonawcy mogą napotkać trudności biznesowe lub finansowe i mogą nie być w stanie wykonać swoich zobowiązań względem nas i naszych klientów.

**Ryzyko związane ze zmianami technologicznymi w sektorze i pojawianiem się nowych produktów i usług**

Sektory informatyczny oraz rozwiązań płatniczych charakteryzują się szybkim rozwojem rozwiązań i technologii. Obecność poszczególnych produktów na takim rynku jest stosunkowo krótka. Niezbędne jest prowadzenie badań i inwestowanie w nowe produkty w celu utrzymania konkurencyjnej pozycji na rynku. Istnieje niebezpieczeństwo pojawienia się na rynku nowych rozwiązań, które spowodują spadek atrakcyjności produktów i usług oferowanych przez Grupę i uniemożliwią realizację spodziewanych dochodów.

**Ryzyko związane z inwestycjami strategicznymi w komplementarne branże, technologie, usługi lub produkty oraz sojuszami strategicznymi z osobami trzecimi**

Realizując strategię rozwoju Grupy możemy dokonywać inwestycji o charakterze strategicznym, zawiązywać spółki, dokonywać wspólnych przedsięwzięć oraz przejąć związanych z komplementarnymi branżami, technologiami, usługami lub produktami. Mimo dokładania należytej staranności przy wyborze partnerów biznesowych możemy nie być w stanie zidentyfikować odpowiedniego partnera lub odpowiednio zarządzać takim przedsięwzięciem lub przejęciem. Konsekwencją tego mogą być typowe ryzyka związane z procesami połączeń i przejęć.

**Ryzyko nietrafionych decyzji akwizycyjnych**

Jednym z fundamentów rozwoju ASEE jest działalność akwizycyjna. Staramy się przejmować spółki, które dobrze uzupełniają ofertę Grupy, a ich kondycja finansowa nie budzi zastrzeżeń. W procesach akwizycji stosujemy najlepsze praktyki rynkowe. Istnieje jednak ryzyko, że nasze decyzje akwizycyjne okażą się nietrafione, a zakupione spółki nie spełnią pokładanych oczekiwań, co może w sposób niekorzystny wpłynąć na wyniki Grupy.

**Ryzyko związane z procesem integracji Grupy**

Grupa narażona jest na ryzyko związane z efektywnością integracji spółek zależnych ASEE, szczególnie biorąc pod uwagę, że spółki Grupy działają na różnych rynkach i w różnych krajach. Nasza strategia zakłada integrację spółek zależnych w ramach segmentów operacyjnych oraz kolejne przejęcia podmiotów. Nie możemy jednak wykluczyć ryzyka wystąpienia opóźnień w realizacji procesu integracji, jego realizacji tylko w ograniczonym zakresie lub niezrealizowania go w ogóle.

Ponadto, nawet jeżeli spółki zależne oraz ewentualne kolejne przejęte podmioty zostaną zintegrowane z Grupą, możemy nie być w stanie dokonać integracji bazy produktów i usług oferowanych przez poszczególne firmy, lub utrzymać w procesie rozwoju dotychczasowych praktyk korporacyjnych.

**Ryzyko związane z uzależnieniem Spółki i Grupy od kluczowych członków kadry kierowniczej**

Podobnie jak w przypadku większości spółek opracowujących systemy informatyczne, jednym z głównych filarów powodzenia Grupy jest jej wykwalifikowany personel oraz kadra kierownicza. Branża informatyczna, w której prowadzimy działalność charakteryzuje się wysokim wskaźnikiem rotacji personelu. Istnieje prawdopodobieństwo, że Grupa nie będzie w stanie zatrzymać obecnie zatrudnionych, lub zatrudnić nowych, równie wysoko wykwalifikowanych pracowników w przyszłości. Utrata niektórych z kluczowych członków personelu miałaby negatywny wpływ na działalność i sytuację finansową, a także wyniki finansowe i perspektywy rozwoju Grupy.

**Ryzyko odpisu wartości niematerialnych**

Istotną część struktury skonsolidowanego bilansu stanowi wartość firmy powstała w ramach akwizycji spółek stanowiących obecnie Grupę ASEE oraz oprogramowanie własne utworzone ze skapitalizowanych wydatków na rozwój rozwiązań informatycznych. Na koniec każdego roku przeprowadzamy testy utraty wartości tych aktywów. W przypadku, gdyby taki test wykazał, że wartość godziwa aktywa jest niższa niż jego wartość księgowa będziemy musieli rozpoznać odpis do wartości godziwej, który pomniejszy wynik Grupy.

**Ryzyko niskiej płynności i utraty wartości naszych akcji**

Inwestorzy rozważający zakup akcji ASEE powinni wziąć pod uwagę fakt, że wartość naszych akcji może zmieniać się w przyszłości i że mogą nie być w stanie odzyskać wszystkich zainwestowanych środków. Ponadto ewentualny zakup bądź sprzedaż akcji ASEE uzależnione są od płynności rynku, stąd realizacja decyzji inwestycyjnej może nie być możliwa w zakładanym czasie.

### **Ryzyko związane z dywidendą**

Potencjalni inwestorzy powinni wziąć pod uwagę, że wypłata dywidendy przez ASEE będzie uzależniona od szeregu czynników, takich jak wyniki działalności operacyjnej Grupy, jej kondycja finansowa, a także bieżące i prognozowane zapotrzebowanie na środki finansowe. Polityka dywidendowa Spółki mówi o wypłacie dywidendy w wysokości 30-50% skonsolidowanego zysku i zamiarem Zarządu jest przeznaczanie odpowiedniej części zysku na wypłatę dywidendy w przyszłości. Jednakże Spółka nie może zagwarantować, że plany te zostaną zrealizowane w każdym roku, ani określić dokładnych kwot spodziewanych wypłat dywidendy.

### **Ryzyko związane z wpływem akcjonariusza większościowego na Spółkę**

Na dzień publikacji niniejszego raportu Asseco International a.s., nasz akcjonariusz większościowy i spółka zależna Asseco Poland S.A., jest właścicielem 51,06% akcji Spółki. Spodziewamy się, że Asseco International a.s. utrzyma pozycję akcjonariusza większościowego, a także utrzyma znaczący wpływ na działalność Spółki. Zakres uprawnień związanych z akcjami Spółki posiadanymi przez Asseco International a.s. jest znaczący i należy liczyć się z faktem, że Asseco International a.s. ma w obecnej sytuacji dominujący wpływ na decyzje strategiczne Spółki.

### **Transakcje z podmiotami powiązanymi**

Opis transakcji z podmiotami powiązanymi został przedstawiony w punkcie 6.18 Not objaśniających do śródrocznego skróconego skonsolidowanego sprawozdania finansowego Grupy ASEE za okres 6 miesięcy zakończony dnia 30 czerwca 2020 roku. Wszystkie transakcje zawierane są na warunkach rynkowych.

### **Kredyty, umowy pożyczek, poręczenia, gwarancje**

Opis zaciągniętych kredytów, udzielonych pożyczek, poręczeń lub gwarancji oraz zobowiązań pozabilansowych został przedstawiony w punktach: 6.12 oraz 8.1 Not objaśniających do śródrocznego skróconego skonsolidowanego sprawozdania finansowego Grupy ASEE za okres 6 miesięcy zakończony dnia 30 czerwca 2020 roku.

### **Prognozy finansowe**

Zarząd Asseco South Eastern Europe S.A. nie publikował prognoz wyników finansowych na 2020 rok.

### **System kontroli programów akcji pracowniczych**

W dniu 23 czerwca 2017 roku Asseco Poland S.A. podpisała z menadżerami spółek Grupy ASEE S.A. umowy objęcia akcji ASEE S.A. łącznie przedmiotem programu jest 2 221 356 akcji ASEE S.A., stanowiących 4,28% kapitału zakładowego spółki. Członkowie Zarządu ASEE S.A. oraz podmioty powiązane przez Członków Zarządu ASEE S.A. objęły łącznie 1 572 424 akcji. Pozostałe 648 932 akcje zostały objęte przez osoby zarządzające ze spółek zależnych Grupy ASEE.

Umowy stanowią transakcję płatności na bazie akcji w rozumieniu MSSF 2, rozliczaną w instrumentach kapitałowych.

Szczegółowe informacje dotyczące programu płatności w formie akcji zostały zaprezentowane w punkcie 5.2 Not objaśniających do śródrocznego skróconego skonsolidowanego sprawozdania finansowego Grupy ASEE za okres 6 miesięcy zakończony dnia 30 czerwca 2020 roku.

### **Opis istotnych pozycji pozabilansowych**

Istotne pozycje pozabilansowe zostały opisane w punkcie 8.1 Not objaśniających do śródrocznego skróconego skonsolidowanego sprawozdania finansowego Grupy ASEE za okres 6 miesięcy zakończony dnia 30 czerwca 2020 roku oraz w punkcie 7.1 Not objaśniających do śródrocznego skróconego sprawozdania finansowego ASEE S.A. za okres 6 miesięcy zakończony dnia 30 czerwca 2020 roku.

### **Informacje dotyczące istotnych postępowań sądowych**

Na dzień 30 czerwca 2020 roku oraz na dzień publikacji niniejszego raportu ani spółka Asseco South Eastern Europe S.A. ani Grupa Asseco South Eastern Europe nie były stroną istotnych postępowań toczących się przed sądem, organem właściwym dla postępowania arbitrażowego lub organem administracji publicznej.

#### **Istotne zdarzenia mające wpływ na działalność Grupy ASEE po 30 czerwca 2020 roku**

Opis istotnych zdarzeń po dniu bilansowym tj. 30 czerwca 2020 roku znajduje się w punkcie 8.4 Not objaśniających do śródrocznego skróconego skonsolidowanego sprawozdania finansowego Grupy ASEE za okres 6 miesięcy zakończony dnia 30 czerwca 2020 roku oraz punkcie 7.4. Not objaśniających do śródrocznego skróconego sprawozdania finansowego ASEE S.A. za okres 6 miesięcy zakończony dnia 30 czerwca 2020 roku.

#### **Informacje o innych istotnych czynnikach mogących wpłynąć na ocenę sytuacji kadrowej, majątkowej oraz finansowej**

Nie są znane żadne inne informacje niż wymienione powyżej, których ujawnienie mogłoby w istotny sposób wpłynąć na ocenę sytuacji kadrowej, majątkowej oraz finansowej Grupy AssecO South Eastern Europe.

## OŚWIADCZENIE ZARZĄDU ASSECO SOUTH EASTERN EUROPE S.A.

**Oświadczenie Zarządu Asseco South Eastern Europe S.A. na podstawie przepisów §68 ust. 1 pkt 4 oraz §69 ust. 1 pkt 4 Rozporządzenia Ministra Finansów w sprawie informacji bieżących i okresowych przekazywanych przez emitentów papierów wartościowych oraz warunków uznawania za równoważne informacji wymaganych przepisami prawa państwa niebędącego państwem członkowskim z dnia 29 marca 2018 roku**

Zarząd Asseco South Eastern Europe S.A. oświadcza, iż wedle najlepszej wiedzy, śródroczne skrócone sprawozdanie finansowe Asseco South Eastern Europe S.A. za okres 6 miesięcy zakończony dnia 30 czerwca 2020 roku i dane porównywalne oraz skrócone śródroczne skonsolidowane sprawozdanie finansowe Grupy Asseco South Eastern Europe za okres 6 miesięcy zakończony dnia 30 czerwca 2020 roku i dane porównywalne sporządzone zostały zgodnie z obowiązującymi zasadami rachunkowości tj. z Międzynarodowymi Standardami Sprawozdawczości Finansowej, które zostały zatwierdzone przez Unię Europejską. Śródroczne skrócone sprawozdanie finansowe Asseco South Eastern Europe S.A. za okres 6 miesięcy zakończony dnia 30 czerwca 2020 roku oraz śródroczne skrócone skonsolidowane sprawozdanie finansowe Grupy Asseco South Eastern Europe za okres 6 miesięcy zakończony dnia 30 czerwca 2020 roku odzwierciedlają w sposób prawdziwy, rzetelny i jasny sytuację majątkową i finansową ASEE S.A oraz Grupy Kapitałowej ASEE oraz ich wynik finansowy.

Zarząd oświadcza także, iż sprawozdanie z działalności Grupy Kapitałowej ASEE zawiera prawdziwy obraz rozwoju i osiągnięć oraz sytuacji Grupy ASEE, w tym opis podstawowych zagrożeń i ryzyka.

**Niniejszym zatwierdzamy Sprawozdanie Zarządu z działalności Grupy Asseco South Eastern Europe za okres 6 miesięcy zakończony dnia 30 czerwca 2020 roku oraz potwierdzamy prawdziwość powyższego oświadczenia.**

**Zarząd:**

Piotr Jeleński

Prezes Zarządu

Miljan Mališ

Członek Zarządu

Marcin Rulnicki

Członek Zarządu

Kostadin Slavkoski

Członek Zarządu

# Solutions for demanding business.

Asseco South Eastern Europe S.A.

ul. Olchowa 14, 35-322 Rzeszów

Tel.: +48 22 574 86 30

Fax: +48 22 574 86 90

Email: [office@asseco-see.pl](mailto:office@asseco-see.pl)

**see.**[asseco.com](http://asseco.com)

**ASSECO**  
SOUTH EASTERN EUROPE