



# PTWP SA

## Sprawozdanie Zarządu z działalności Spółki PTWP S.A. i Grupy Kapitałowej PTWP S.A.

za okres 6 miesięcy zakończony  
30 czerwca 2025 roku

# Sprawozdanie Zarządu z działalności Spółki PTWP S.A. i Grupy Kapitałowej PTWP S.A. za okres 6 miesięcy zakończony 30 czerwca 2025 roku

Kwoty w tysiącach PLN, o ile nie podano inaczej

---

## Spis treści

Wybrane dane finansowe .....	3
Grupa Kapitałowa PTWP S.A. ....	3
Dane jednostkowe PTWP S.A. ....	4
Podstawowe informacje o jednostce dominującej i Grupie Kapitałowej .....	5
Informacje o Spółce PTWP S.A. ....	5
Model biznesowy i segmenty operacyjne .....	6
Powiązania kapitałowe PTWP S.A. wg stanu na dzień 30.06.2025 r. ....	6
Istotne zdarzenia w I półroczu 2025 r. i do dnia sporządzenia sprawozdania .....	7
Omówienie wyników za pierwsze półrocze 2025 roku .....	8
Działalność operacyjna Grupy PTWP S.A. ....	8
Dynamika rozwoju i wskaźniki finansowe Grupa Kapitałowa PTWP S.A. ....	9
Czynniki mające wpływ na wyniki finansowe Grupy i podsumowanie wyników działalności w I półroczu 2025 r. ....	11
Informacja w zakresie prognoz wyników finansowych .....	11
Dynamika rozwoju i wskaźniki finansowe Spółka PTWP S.A. ....	11
Czynniki mające wpływ na wyniki finansowe Spółki i podsumowanie wyników działalności w I półroczu 2025 r. ....	13
Czynniki mające wpływ na wyniki Spółki i Grupy Kapitałowej w perspektywie kolejnego kwartału .....	14
Czynniki ryzyka i zarządzanie ryzykiem .....	14
Akcje i Akcjonariat .....	18
Akcjonariusze posiadający co najmniej 5% ogólnej liczby głosów .....	18
Akcje PTWP S.A. posiadane przez Zarząd i Radę Nadzorczą .....	19
Pozostałe Informacje .....	19
Istotne postępowania sądowe .....	19
Informacje o transakcjach z podmiotami powiązanymi, jeżeli zostały zawarte na warunkach innych niż rynkowe .....	20
Informacje o udzielonych poręczeniach i gwarancjach .....	20
Inne informacje istotne dla oceny działalności Spółki i Grupy Kapitałowej PTWP S.A. ....	20
Oświadczenia Zarządu .....	20

# Sprawozdanie Zarządu z działalności Spółki PTWP S.A. i Grupy Kapitałowej PTWP S.A. za okres 6 miesięcy zakończony 30 czerwca 2025 roku

Kwoty w tysiącach PLN, o ile nie podano inaczej

## Wybrane dane finansowe

### Grupa Kapitałowa PTWP S.A.

Wybrane skonsolidowane dane finansowe za okresy 6 miesięcy zakończone 30 czerwca 2025 i 30 czerwca 2024 roku oraz wybrane pozycje aktywów, kapitału własnego i zobowiązań na dzień 30 czerwca 2025 roku oraz na dzień 31 grudnia 2024 roku.

Wyniki finansowe	01.01.2025 r. - 30.06.2025 r.		01.01.2024 r. - 30.06.2024 r.	
	w tys. PLN	w tys. EUR	w tys. PLN	w tys. EUR
<b>Przychody netto ze sprzedaży</b>	<b>71 911</b>	<b>17 037</b>	<b>57 409</b>	<b>13 317</b>
<b>Koszty działalności operacyjnej</b>	<b>-52 174</b>	<b>-12 361</b>	<b>-48 360</b>	<b>-11 218</b>
Zysk ze sprzedaży	19 737	4 676	9 049	2 099
<b>Zysk przed opodatkowaniem</b>	<b>20 143</b>	<b>4 772</b>	<b>9 573</b>	<b>2 221</b>
<b>Zysk (strata) netto z działalności kontynuowanej</b>	<b>16 185</b>	<b>3 835</b>	<b>7 749</b>	<b>1 798</b>
Zysk (strata) z działalności zaniechanej	0	0	-2 439	-566
<b>Zysk netto</b>	<b>16 185</b>	<b>3 835</b>	<b>5 310</b>	<b>1 232</b>
<b>Zysk/(strata) przypadający/ a na:</b>				
Akcjonariuszy jednostki dominującej - działalność kontynuowana	16 185	3 835	7 749	1 798
Akcjonariuszy jednostki dominującej - działalność zaniechana	0	0	-2 049	-475
Udziały niekontrolujące - działalność zaniechana	0	0	-390	-90

Przepływy pieniężne	01.01.2025 r. - 30.06.2025 r.		01.01.2024 r. - 30.06.2024 r.	
	w tys. PLN	w tys. EUR	w tys. PLN	w tys. EUR
Środki pieniężne netto z działalności operacyjnej	13 992	3 315	2 116	491
Środki pieniężne netto z działalności inwestycyjnej	-1 727	-409	-834	-193
Środki pieniężne netto z działalności finansowej	-285	-68	690	160
<b>Przepływy pieniężne netto, razem</b>	<b>11 980</b>	<b>2 838</b>	<b>1 972</b>	<b>457</b>

Sytuacja majątkowa	30.06.2025 r.		31.12.2024 r.	
	w tys. PLN	w tys. EUR	w tys. PLN	w tys. EUR
Aktywa trwałe	8 121	1 914	7 479	1 750
Aktywa obrotowe	51 187	12 067	36 864	8 627
<b>Aktywa razem</b>	<b>59 308</b>	<b>13 981</b>	<b>44 343</b>	<b>10 377</b>
<b>Kapitał własny akcjonariuszy jednostki dominującej</b>	<b>28 803</b>	<b>6 790</b>	<b>21 626</b>	<b>5 061</b>
Kapitał udziałowców niekontrolujących	0	0	0	0
Zobowiązania długoterminowe	2 492	587	2 349	550
Zobowiązania krótkoterminowe	28 013	6 604	20 368	4 767
<b>Kapitał własny i zobowiązania, razem</b>	<b>59 308</b>	<b>13 981</b>	<b>44 343</b>	<b>10 377</b>

# Sprawozdanie Zarządu z działalności Spółki PTWP S.A. i Grupy Kapitałowej PTWP S.A. za okres 6 miesięcy zakończony 30 czerwca 2025 roku

Kwoty w tysiącach PLN, o ile nie podano inaczej

## Dane jednostkowe PTWP S.A.

Wybrane jednostkowe dane finansowe za okresy 6 miesięcy zakończone 30 czerwca 2025 i 30 czerwca 2024 roku oraz wybrane pozycje aktywów, kapitału własnego i zobowiązań na dzień 30 czerwca 2025 roku oraz na dzień 31 grudnia 2024 roku

Wyniki finansowe	01.01.2025 r. - 30.06.2025 r.		01.01.2024 r. - 30.06.2024 r.	
	w tys. PLN	w tys. EUR	w tys. PLN	w tys. EUR
<b>Przychody z umów z klientami</b>	<b>41 635</b>	<b>9 864</b>	<b>31 874</b>	<b>7 394</b>
Koszty działalności operacyjnej	-28 927	-6 853	-25 509	-5 917
<b>Zysk ze sprzedaży</b>	<b>12 708</b>	<b>3 011</b>	<b>6 365</b>	<b>1 476</b>
Zysk z działalności operacyjnej	12 732	3 017	6 581	1 527
<b>Zysk przed opodatkowaniem</b>	<b>13 563</b>	<b>3 213</b>	<b>11 198</b>	<b>2 598</b>
<b>Zysk netto</b>	<b>10 991</b>	<b>2 604</b>	<b>9 941</b>	<b>2 306</b>

Przepływy pieniężne	01.01.2025 r. - 30.06.2025 r.		01.01.2024 r. - 30.06.2024 r.	
	w tys. PLN	w tys. EUR	w tys. PLN	w tys. EUR
Środki pieniężne netto z działalności operacyjnej	9 599	2 274	3 629	842
Środki pieniężne netto z działalności inwestycyjnej	-1 636	-388	4 053	940
Środki pieniężne netto z działalności finansowej	-143	-34	673	156
<b>Przepływy pieniężne netto, razem</b>	<b>7 820</b>	<b>1 853</b>	<b>8 355</b>	<b>1 938</b>

Sytuacja majątkowa	30.06.2025 r.		31.12.2024 r.	
	w tys. PLN	w tys. EUR	w tys. PLN	w tys. EUR
Aktywa trwałe	16 365	3 858	15 295	3 579
Aktywa obrotowe	22 419	5 285	13 702	3 207
<b>Aktywa razem</b>	<b>38 784</b>	<b>9 143</b>	<b>28 997</b>	<b>6 786</b>
<b>Kapitał własny</b>	<b>22 302</b>	<b>5 258</b>	<b>20 319</b>	<b>4 755</b>
Zobowiązania długoterminowe	1 309	309	1 219	285
Zobowiązania krótkoterminowe	15 173	3 577	7 460	1 746
<b>Kapitał własny i zobowiązania, razem</b>	<b>38 784</b>	<b>9 143</b>	<b>28 997</b>	<b>6 786</b>

Wybrane dane finansowe ze śródrocznego skróconego skonsolidowanego sprawozdania finansowego i śródrocznego skróconego jednostkowego sprawozdania finansowego za okres 6 miesięcy zakończony 30 czerwca 2025 roku przeliczono na EUR, zgodnie z poniższą metodą przeliczania:

- poszczególne pozycje aktywów, kapitału własnego i zobowiązań śródrocznego skróconego skonsolidowanego sprawozdania z sytuacji finansowej oraz śródrocznego jednostkowego sprawozdania z sytuacji finansowej przeliczono według kursu na ostatni dzień okresu sprawozdawczego:
  - o kurs na 30 czerwca 2025 roku wynosił 1 EUR – 4,2419 PLN,
  - o kurs na 31 grudnia 2024 roku wynosił 1 EUR – 4,2730 PLN;
- poszczególne pozycje śródrocznego skróconego skonsolidowanego sprawozdania z całkowitych dochodów oraz skróconego skonsolidowanego sprawozdania z przepływów pieniężnych, a także śródrocznego jednostkowego sprawozdania z całkowitych dochodów oraz jednostkowego sprawozdania z przepływów pieniężnych przeliczono według kursów stanowiących średnią arytmetyczną kursów ogłoszonych przez Narodowy Bank Polski dla EUR, obowiązujących na ostatni dzień każdego miesiąca w danym okresie sprawozdawczym:
  - o kurs średni w okresie 6 miesięcy zakończonym 30 czerwca 2025 roku wynosił 1 EUR – 4,2208 PLN,

# Sprawozdanie Zarządu z działalności Spółki PTWP S.A. i Grupy Kapitałowej PTWP S.A. za okres 6 miesięcy zakończony 30 czerwca 2025 roku

Kwoty w tysiącach PLN, o ile nie podano inaczej

- o kurs średni w okresie 6 miesięcy zakończonym 30 czerwca 2024 roku wynosił 1 EUR – 4,3109 PLN.

## Podstawowe informacje o jednostce dominującej i Grupie Kapitałowej

### Informacje o Spółce PTWP S.A.

<b>Jednostka dominująca</b>	<b>Polskie Towarzystwo Wspierania Przedsiębiorczości Spółka Akcyjna</b>
<b>Firma:</b>	Katowice
<b>Siedziba:</b>	Katowice
<b>Adres:</b>	Plac Sławika i Antalla 1, 40-163 Katowice
<b>Telefon:</b>	+48 32 2091303
<b>Faks:</b>	+48 32 2530677
<b>Strona internetowa:</b>	<a href="http://www.ptwp.pl">www.ptwp.pl</a>
<b>NIP:</b>	9542199882
<b>Regon:</b>	273754180
<b>KRS:</b>	0000316388
<b>Sąd rejestrowy:</b>	Sąd Rejonowy Katowice – Wschód w Katowicach, VIII Wydział Gospodarczy KRS

Jednostka dominująca PTWP S.A. została utworzona na podstawie przepisów prawa powszechnie obowiązującego na terytorium Rzeczypospolitej Polskiej, w szczególności Kodeksu spółek handlowych.

Postanowienie o przekształceniu Spółki w spółkę akcyjną zostało wydane 13 listopada 2008 r. (poprzednik prawny PTWP Sp. z o.o.), przez Sąd Rejonowy Katowice – Wschód w Katowicach, VIII Wydział Gospodarczy KRS. Spółka wpisana jest do rejestru przedsiębiorców KRS z numerem 0000316388.

Władzami Spółki zgodnie ze statutem są:

- Zarząd
- Rada Nadzorcza
- Walne Zgromadzenie

Zarząd sprawowany jest przez prezesa – Wojciecha Kuśpika oraz członków zarządu: Tomasza Ruszkowskiego i Sylwię Kraus.

Skład Rady Nadzorczej spółki PTWP S.A. z siedzibą w Katowicach według stanu na dzień 30 czerwca 2025 r.

Imię i nazwisko Członka Rady Nadzorczej	Początek kadencji	Koniec kadencji
Piotr Szczeszek - Przewodniczący	29 czerwca 2022 r.	31 grudnia 2025 r.
Andrzej Głowacki	29 czerwca 2022 r.	31 grudnia 2025 r.
Piotr Góralewski	1 stycznia 2025 r.	31 grudnia 2027 r.
Jacek Grzywacz	29 czerwca 2022 r.	31 grudnia 2025 r.
Michał Górski	1 stycznia 2024 r.	31 grudnia 2026 r.

Czas trwania Spółki PTWP S.A. jest nieograniczony.

# Sprawozdanie Zarządu z działalności Spółki PTWP S.A. i Grupy Kapitałowej PTWP S.A. za okres 6 miesięcy zakończony 30 czerwca 2025 roku

Kwoty w tysiącach PLN, o ile nie podano inaczej

## Model biznesowy i segmenty operacyjne

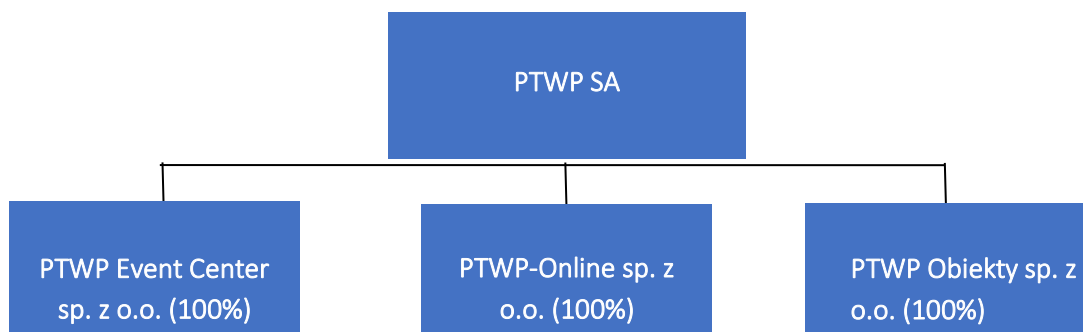
Grupa Kapitałowa PTWP S.A. specjalizuje się w tworzeniu zintegrowanych rozwiązań w obszarze komunikacji obejmujących budowę i wydawanie specjalistycznych portali biznesowych, zarządzanie obiektami, a także organizację kongresów, konferencji i innych wydarzeń.

Model biznesowy Grupy PTWP opiera się na zintegrowaniu w ramach grupy oferty dla biznesowych grup docelowych – osób zarządzających firmami, przedstawicieli kadry menedżerskiej średniego i wyższego szczebla, liderów opinii, naukowców, a także przedstawicieli władz państwowych i samorządowych.

Przedmiot działalności Grupy PTWP obejmuje trzy segmenty operacyjne:

- działalność w obszarze digital jako wydawca biznesowych i specjalistycznych portali internetowych,
- działalność polegająca na organizacji kongresów, konferencji, targów i innych wydarzeń o podobnym charakterze oraz działalność wydawnicza w zakresie czasopism branżowych,
- działalność polegająca na zarządzaniu, poprzez spółkę zależną PTWP Event Center sp. z o.o., infrastrukturą obiektów targowo-kongresowych i widowiskowych (Międzynarodowe Centrum Kongresowe w Katowicach oraz Hala Widowiskowo-Sportowa Spodek).

## Powiązania kapitałowe PTWP S.A. wg stanu na dzień 30.06.2025 r.



Według stanu na dzień 30 czerwca 2025 roku, PTWP S.A. jest spółką dominującą Grupy Kapitałowej, którą tworzą Spółki bezpośrednio zależne od PTWP S.A., tj.: PTWP-Online sp. z o.o. z siedzibą w Katowicach, PTWP Event Center Sp. z o.o. z siedzibą w Katowicach, PTWP Obiekty sp. z o.o. z siedzibą w Katowicach.

W I półroczu 2025 roku nie wystąpiły transakcje nabycia kontrolnych pakietów udziałów w innych jednostkach gospodarczych.

W raportowanym okresie w skład Grupy kapitałowej PTWP S.A. wchodziły spółki:

### PTWP-Online Sp. z o.o.

Siedziba: Plac Sławika i Antalla 1, 40-163 Katowice  
REGON: 240946381  
NIP: 6342687888  
KRS: 0000315695

Udział PTWP S.A. w kapitale zakładowym i ogólnej liczbie głosów na dzień 30 czerwca 2025 r.: 100,00%. Przedmiot działalności: wydawca specjalistycznych portali i serwisów biznesowych, m.in. WNP.PL, rynekzdrowia.pl, portalspozywczy.pl, dlahandlu.pl, propertynews.pl, portalsamorzadowy.pl, farmer.pl.

### PTWP EVENT CENTER Sp. z o.o.

Siedziba: Plac Sławika i Antalla 1, 40-163 Katowice  
REGON: 243393126  
NIP: 6342822286

# **Sprawozdanie Zarządu z działalności Spółki PTWP S.A. i Grupy Kapitałowej PTWP S.A. za okres 6 miesięcy zakończony 30 czerwca 2025 roku**

*Kwoty w tysiącach PLN, o ile nie podano inaczej*

---

KRS: 0000481739

Udział PTWP S.A. w kapitale zakładowym i ogólnej liczbie głosów: 100%

Przedmiot działalności: organizacja imprez i zarządzanie obiektami Międzynarodowym Centrum Kongresowym oraz Halą Widowiskowo-Sportową Spodek w Katowicach w ramach koncesji na usługi Miasta Katowice.

4 lutego 2016 r. została podpisana umowa koncesyjna na okres 15 lat, natomiast weszła w życie 2 maja 2016 r.

## **PTWP OBIEKTY Sp. z o. o.**

Siedziba: Plac Sławika i Antalla 1, 40-163 Katowice

REGON: 522406985

NIP: 9542842148

KRS: 0000978864

Udział PTWP S.A. w kapitale zakładowym i ogólnej liczbie głosów: 100%. Spółka PTWP S.A. jest spółką dominującą wobec ww. spółki od chwili jej powstania, tj. od dnia 23 czerwca 2022 r.

Przedmiot działalności: zarządzanie obiektami, działalność związana z organizacją imprez, w tym sportowych i kulturalnych, targów, wystaw i kongresów. Spółka nie prowadzi aktywnej działalności.

## **Istotne zdarzenia w I półroczu 2025 r. i do dnia sporządzenia sprawozdania**

### **PTWP S.A. na Giełdzie Papierów Wartościowych**

W I półroczu 2025 r. Spółka funkcjonowała już na rynku regulowanym prowadzonym przez GPW. We wcześniej raportowanym okresie, Spółka informowała, że Zarząd Giełdy Papierów Wartościowych w Warszawie S.A. w dniu 20 czerwca 2024 r. podjął uchwały nr 822/2024 w sprawie wprowadzenia do obrotu giełdowego na Głównym Rynku GPW - rynku równoległym - wszystkich istniejących akcji Emitenta, tj. akcji zwykłych na okaziciela serii A i B oraz uchwały nr 821/2024 w sprawie dopuszczenia do obrotu giełdowego na Głównym Rynku GPW - rynku równoległym - ww. akcji zwykłych na okaziciela serii A i B. Powyższe akcje postanowiono wprowadzić do obrotu giełdowego na Rynek Główny GPW z dniem 26 czerwca 2024 r.

Zarząd spółki PTWP S.A. w dniu 17 czerwca 2024 r. złożył do Giełdy Papierów Wartościowych w Warszawie S.A. wniosek o dopuszczenie i wprowadzenie wszystkich istniejących akcji Emitenta tj. akcji serii A i B do obrotu na rynku regulowanym prowadzonym przez GPW.

W dniu 26 czerwca 2024 r. odbył się debiutu notowań akcji PTWP S.A. na rynku regulowanym prowadzonym przez GPW.

### **Wypłata dywidendy w 2025 r.**

Zwyczajne Walne Zgromadzenie Spółki PTWP S.A. w dniu 30 czerwca 2025 roku uchwaliło nr 12 postanowiło przeznaczyć całość zysku jednostkowego netto wypracowanego w 2024 r. w wysokości 6.373.352,37 zł oraz część kapitału zapasowego w kwocie 2 634 337,23 zł, tj. łącznie 9 007 689,60 zł na wypłatę dywidendy dla akcjonariuszy (po 7,28 zł brutto na jedną akcję). Dywidendą były objęte wszystkie 1 237 320 akcji Emitenta. Dzień dywidendy został ustalony na dzień 8 lipca 2025 roku, zaś dzień wypłaty dywidendy ustalono na dzień 16 lipca 2025 roku.

### **Zmiany organizacji działalności Grupy Kapitałowej**

W ramach całej Grupy Kapitałowej PTWP przeprowadzono szereg zmian wewnętrznych mających na celu lepszą organizację, poprawę efektywności, a także przygotowanie spółek do ekspansji rynkowej. Zmiany obejmowały przede wszystkim strukturę organizacyjną: zmiany kadrowe, rekrutację nowych osób, szkolenia, zmiany zakresu kompetencji. Ponadto przygotowano szereg zmian dostosowujących ofertę produktową do oczekiwań klientów. Poprawiono też funkcjonowanie systemów informatycznych w firmie.



## **Omówienie wyników za pierwsze półrocze 2025 roku**

### ***Działalność operacyjna Grupy PTWP S.A.***

W I półroczu 2025 r. Grupa PTWP konsekwentnie rozwijała dotychczasową działalność, w tym z sukcesem zrealizowała prestiżowe wydarzenia.

W I połowie 2025 r. roku łączna liczba uczestników wydarzeń PTWP wyniosła ponad 40 tys. Rekordową frekwencję zanotował Europejski Kongres Gospodarczy. W tegorocznej edycji, w terminie 23-25 kwietnia 2025 r., wzięło udział 18 tys. gości w tym 13,5 tys. stacjonarnie. Kongres zgromadził ponad 1300 prelegentów, a w jego ramach odbyło się ponad 200 sesji tematycznych. Wydarzenie na stałe wpisało się w kalendarz największych debat gospodarczych w tej części Europy.

Grupa PTWP przeprowadziła z powodzeniem także takie wydarzenia jak Kongres Wyzwań Zdrowotnych, EEC Trends, 4 Design Days, Future Retail Congress, cykl konferencji rolniczych czy Międzynarodowe Targi Gołębi Poczтовых EXPOGołębie.

Spółka jest wydawcą magazynów Rynek Zdrowia i Farmer. Kontynuując działalność w segmencie prasy drukowanej, zarząd nie przewiduje istotnych zmian i rozwoju w tym obszarze.

Grupa Kapitałowa PTWP poprzez spółkę PTWP-Online Sp. z o.o. konsekwentnie rozwijała działalność internetową notując wzrosty przychodów i zasięgów w obszarze digital.

Aktualnie PTWP Online Sp. z o.o. wydaje 19 serwisów internetowych. Poza jednym z największych w kraju portali gospodarczych WNP.PL, są wśród nich portale poświęcone branży nieruchomości komercyjnych, mieszkaniowych i wzornictwu, sektorowi rolno-spożywczemu, a także problematyce rynku pracy i ochrony zdrowia (m.in. propertynews.pl, portalspozywczy.pl, portalsamorządowy.pl, rynekzdrowia.pl, farmer.pl, well.pl, pulshr.pl, infodent24.pl, sadyogrody.pl, dlahandlu.pl, horecatrends.pl).

Statystyki portali PTWP Online w I półroczu 2025 r. to: ponad 30 mln unikalnych użytkowników odwiedzających serwisy każdego miesiąca.

W bazach Grupy PTWP jest ponad 300 tys. subskrybentów. Każdy z serwisów umacnia swoją pozycję w danym segmencie i pozostaje liderem w dostarczaniu informacji w wyspecjalizowanych obszarach. Według badania Mediapanel prowadzonego przez firmę Gemius portale Grupy PTWP zajęły pierwsze miejsce pod względem liczby realnych użytkowników w segmencie biznes, finanse, prawo w Polsce (wynik osiągnięty w kwietniu i czerwcu 2025 r.).

W istotny sposób zasoby Grupy były zaangażowane w proces zarządzania obiektami Międzynarodowego Centrum Kongresowego i Spodka (poprzez spółkę zależną PTWP Event Center).

Rok 2025 jest dziesiątym z rzędu okresem zarządzania obiektami i działania w nowej strukturze. W tym czasie odbyły się imprezy i wydarzenia o charakterze między innymi kulturalnym, gospodarczym, politycznym, sportowym, kongresy, wystawy, targi, widowiska.

W pierwszym półroczu 2025 r. zorganizowano łącznie 228 wydarzeń dla 463 044 osób, m.in. XVII Europejski Kongres Gospodarczy, AWS Summit Poland, Europejskiego Kongresu Gazu Płynnego oraz Kongresu FIDE Polskiego Stowarzyszenia Prawa Europejskiego, X Kongres Wyzwań Zdrowotnych, Zjazd Polskiego Towarzystwa Nefrologicznego, Zabrzańska Konferencja Kardiologiczna, Forum Zdrowia Kobiet, Intel Extreme Masters EXPO, Katowice YANA Festiwal Literatury Młodzieżowej, a także koncerty między innymi Bonnie Tyler, Agnieszki Chylińskiej, Andrzeja Piasecznego czy Golec uOrkiestra oraz festiwale jak Tauron Nowa Muzyka.

W I półroczu 2025 roku Spółka i Grupa Kapitałowa PTWP nie prowadziła działań w zakresie badań i rozwoju.



# Sprawozdanie Zarządu z działalności Spółki PTWP S.A. i Grupy Kapitałowej PTWP S.A. za okres 6 miesięcy zakończony 30 czerwca 2025 roku

Kwoty w tysiącach PLN, o ile nie podano inaczej

## Dynamika rozwoju i wskaźniki finansowe Grupa Kapitałowa PTWP S.A.

### Wyniki finansowe w pierwszym półroczu 2025 roku

Skonsolidowane sprawozdanie z zysków lub strat	01.01.2025 r. - 30.06.2025 r.	01.01.2024 r. - 30.06.2024 r.	% zmiany	01.04.2025 r. - 30.06.2025 r.	01.04.2024 r. - 30.06.2024 r.	% zmiany
<b>Przychody z umów z klientami</b>	<b>71 911</b>	<b>57 409</b>	<b>25,26%</b>	<b>48 098</b>	<b>37 460</b>	<b>28,40%</b>
<b>Koszty działalności operacyjnej</b>	<b>-52 174</b>	<b>-48 360</b>	<b>7,89%</b>	<b>-30 003</b>	<b>-26 754</b>	<b>12,14%</b>
Amortyzacja	-899	-811	10,85%	-461	-321	43,61%
Zużycie materiałów i energii	-5 176	-5 550	-6,74%	-2 305	-2 393	-3,68%
Usługi obce	-25 671	-22 846	12,37%	-16 133	-13 253	21,73%
Podatki i opłaty	-1 438	-1 370	4,96%	-726	-701	3,57%
Wynagrodzenia	-13 341	-12 611	5,79%	-6 593	-6 417	2,74%
Ubezpieczenia społeczne i inne świadczenia	-1 823	-1 599	14,01%	-916	-804	13,93%
Pozostałe koszty rodzajowe	-3 826	-3 573	7,08%	-2 869	-2 865	0,14%
Pozostałe przychody operacyjne	661	1 004	-34,16%	210	499	-57,92%
Pozostałe koszty operacyjne	-501	-593	-15,51%	-135	-579	-76,68%
<b>Zysk (strata) na działalności operacyjnej</b>	<b>19 897</b>	<b>9 460</b>	<b>110,33%</b>	<b>18 170</b>	<b>10 626</b>	<b>71,00%</b>
Przychody finansowe	396	233	69,96%	218	128	70,31%
Koszty finansowe	-150	-120	25,00%	-91	-105	-13,33%
<b>Zysk (strata) brutto</b>	<b>20 143</b>	<b>9 573</b>	<b>110,41%</b>	<b>18 297</b>	<b>10 649</b>	<b>71,82%</b>
Podatek dochodowy	-3 958	-1 824	117,00%	-3 453	-1 778	94,21%
<b>Zysk (strata) netto z działalności kontynuowanej</b>	<b>16 185</b>	<b>7 749</b>	<b>108,87%</b>	<b>14 844</b>	<b>8 871</b>	<b>67,33%</b>
Zysk (strata) z działalności zaniechanej	0	-2 439	-100,00%	0	-1 956	-100,00%
<b>Zysk (strata) netto</b>	<b>16 185</b>	<b>5 310</b>	<b>204,80%</b>	<b>14 844</b>	<b>6 915</b>	<b>114,66%</b>

Zysk/(strata) przypadający/ a na:						
Akcjonariuszy jednostki dominującej	16 185	5 700	183,95%	14 844	7 028	111,21%
Udziały niekontrolujące	0	-390	-100,00%	0	-114	-100,00%

### Sytuacja majątkowa

Skonsolidowane sprawozdanie z sytuacji finansowej	30.06.2025 r.	31.12.2024 r.	% zmiany
<b>Aktywa trwałe</b>	<b>8 121</b>	<b>7 479</b>	<b>8,58%</b>
Rzeczowe aktywa trwałe	4 465	4 093	9,09%
Aktywa z tytułu prawa do użytkowania	1 644	1 688	-2,60%
Wartość firmy	514	514	0,00%
Wartości niematerialne inne niż wartość firmy	891	480	85,78%
Pozostałe aktywa finansowe	607	607	0,00%
Aktywa z tytułu odroczonego podatku dochodowego	0	98	-100,00%
<b>Aktywa obrotowe</b>	<b>51 187</b>	<b>36 864</b>	<b>38,86%</b>
Należności z tytułu dostaw i usług	13 514	10 727	25,99%
Należności z tytułu bieżącego podatku dochodowego	0	1 150	-100,00%
Pozostałe aktywa finansowe	306	459	-33,30%
Pozostałe aktywa niefinansowe	1 360	502	170,91%
Środki pieniężne i ich ekwiwalenty	36 006	24 026	49,87%
<b>AKTYWA RAZEM</b>	<b>59 308</b>	<b>44 343</b>	<b>33,75%</b>

**Sprawozdanie Zarządu z działalności Spółki PTWP S.A. i Grupy Kapitałowej PTWP S.A. za okres 6 miesięcy zakończony 30 czerwca 2025 roku**

*Kwoty w tysiącach PLN, o ile nie podano inaczej*

Skonsolidowane sprawozdanie z sytuacji finansowej	30.06.2025 r.	31.12.2024 r.	% zmiany
<b>Kapitały własne</b>	<b>28 803</b>	<b>21 626</b>	<b>33,18%</b>
<b>Kapitały własne akcjonariuszy jednostki dominującej</b>	<b>28 803</b>	<b>21 626</b>	<b>33,18%</b>
Kapitał podstawowy	619	619	0,00%
Kapitał zapasowy ze sprzedaży akcji powyżej ceny nominalnej	3 012	3 012	0,00%
Kapitał rezerwowy	2 201	201	996,78%
Zyski zatrzymane	22 971	17 794	29,09%
<b>Zobowiązania</b>	<b>30 505</b>	<b>22 717</b>	<b>34,28%</b>
<b>Zobowiązania długoterminowe</b>	<b>2 492</b>	<b>2 349</b>	<b>6,11%</b>
Zobowiązania z tytułu leasingu	1 301	1 401	-7,11%
Rezerwy pracownicze i pozostałe rezerwy	169	169	0,00%
Zobowiązania z tytułu umów z klientami	597	350	70,86%
Rezerwy z tytułu odroczonego podatku dochodowego	45	0	-
Rozliczenia międzyokresowe	380	429	-11,47%
<b>Zobowiązania krótkoterminowe</b>	<b>28 013</b>	<b>20 368</b>	<b>37,53%</b>
Zobowiązania z tytułu dostaw i usług	4 557	5 341	-14,67%
Zobowiązania z tytułu leasingu	417	356	17,14%
Pozostałe zobowiązania finansowe	9 149	320	2758,14%
Rezerwy pracownicze i pozostałe rezerwy	4 013	4 467	-10,16%
Zobowiązania z tytułu umów z klientami	4 562	5 668	-19,52%
Pozostałe zobowiązania niefinansowe	3 511	3 683	-4,68%
Rozliczenia międzyokresowe	98	98	0,00%
Zobowiązania z tytułu bieżącego podatku dochodowego	1 706	435	292,35%
<b>PASYWA RAZEM</b>	<b>59 308</b>	<b>44 343</b>	<b>33,75%</b>

**Przepływy pieniężne**

Skonsolidowane Sprawozdanie z Przepływów Pieniężnych	01.01.2025 r. - 30.06.2025 r.	01.01.2024 r. - 30.06.2024 r.	% zmiany
Środki pieniężne netto z działalności operacyjnej	13 992	2 116	561,25%
Środki pieniężne netto z działalności inwestycyjnej	-1 727	-834	107,07%
Środki pieniężne netto z działalności finansowej	-285	690	-141,30%
<b>Przepływy pieniężne netto, razem</b>	<b>11 980</b>	<b>1 972</b>	<b>507,51%</b>

**Wskaźniki finansowe**

Wyszczególnienie	Wzór wskaźnika	30.06.2025 r.	31.12.2024 r.	30.06.2024 r.
Wskaźnik struktury aktywów	(aktywa trwałe / aktywa obrotowe) *100	15,9%	20,3%	22,3%
Wskaźnik struktury pasywów (źródeł finansowania)	(kapitał własny / kapitał obcy) *100	94,4%	95,2%	85,2%
Wskaźnik pokrycia aktywów trwałych kapitałem własnym	(kapitał własny / aktywa trwałe) *100	354,7%	289,1%	251,0%
Wskaźnik płynności I	(aktywa obrotowe / bieżące zobowiązania)	1,8	1,8	1,7
Wskaźnik płynności III	(środki pieniężne i inne aktywa pieniężne) / bieżące zobowiązania)	1,3	1,2	1,0
Rentowność aktywów (ROA)	(wynik netto / przeciętny stan aktywów) *100	31,2%	7,6%	12,0%

# Sprawozdanie Zarządu z działalności Spółki PTWP S.A. i Grupy Kapitałowej PTWP S.A. za okres 6 miesięcy zakończony 30 czerwca 2025 roku

Kwoty w tysiącach PLN, o ile nie podano inaczej

Wyszczególnienie	Wzór wskaźnika	30.06.2025 r.	31.12.2024 r.	30.06.2024 r.
Rentowność kapitałów własnych (ROE)	(wynik netto / przeciętny stan kapitałów własnych) *100	64,2%	14,5%	23,8%
Rentowność sprzedaży	(wynik na sprzedaży / przychody ze sprzedaży)*100	27,4%	7,1%	15,8%
Wskaźnik ogólnego zadłużenia	(zobowiązania ogółem / aktywa ogółem) *100	51,4%	51,2%	53,7%

## Czynniki mające wpływ na wyniki finansowe Grupy i podsumowanie wyników działalności w I półroczu 2025 r.

W 2025 roku Grupa Kapitałowa PTWP S.A. kontynuuje rekordowe poziomy dynamiki wzrostu przychodów i wyników we wszystkich segmentach działalności.

Wzrosty przychodów i rentowności we wszystkich segmentach działalności oraz rosnąca pozycja Grupy w sektorze mediów, eventów i zarządzania obiektami potwierdzają skuteczność przyjętej strategii rozwoju, w tym efektywność poniesionych w poprzednich latach nakładów na nowe i ulepszone produkty oraz zmiany kadrowe.

W pierwszej połowie 2025 roku skonsolidowane przychody Grupy wyniosły 71 911 tys. zł i były wyższe o 25,26 % w porównaniu z I półroczem 2024 roku. Z tego dynamika wzrostu przychodów tylko w II kwartale 2025 w porównaniu do przychodów z II kwartału 2024 roku była wyższa i wyniosła 28,40%. W tym samym okresie Grupa zanotowała znacznie niższą i malejącą w stosunku do analogicznego okresu roku 2024 dynamikę kosztów działalności operacyjnej, które wzrosły w stosunku do I półrocza 2024 roku o 7,89% (w I półroczu 2024 roku koszty działalności operacyjnej były o 24,9% wyższe niż w I półroczu 2023 r.).

Dynamiczny rozwój segmentu digital, rosnące frekwencje na wydarzeniach oraz efektywne zarządzanie obiektami przełożyły się na rekordowy wzrost zrealizowanego zysku na sprzedaży, który w I półroczu 2025 roku wyniósł 19 737 tys. zł co oznacza wzrost w stosunku do I półrocza 2024 roku o 10 688 tys. zł, tj 118,11%. Natomiast w ujęciu procentowym w stosunku do przychodów ze sprzedaży, Grupa odnotowała wzrost marży na sprzedaży z 15,76% w I półroczu 2024 do 27,45% w I półroczu 2025 roku.

Zysk operacyjny Grupy na poziomie EBITDA w pierwszej połowie 2025 roku wyniósł 20 796 tys. zł co oznacza wzrost o 102,47% (w I półroczu 2024 roku wyniósł 10 271 tys. zł).

W pierwszym półroczu 2025 roku Grupa wypracowała skonsolidowany zysk netto przypadający na akcjonariuszy jednostki dominującej w kwocie 16 185 tys. zł, tj. o 183,95% wyższy niż w tym samym okresie 2024 roku.

## Informacja w zakresie prognoz wyników finansowych

Zarząd PTWP S.A. nie publikował prognoz wyników finansowych dla Grupy na 2025 rok.

## Dynamika rozwoju i wskaźniki finansowe Spółka PTWP S.A.

### Wyniki finansowe w pierwszym półroczu 2025 roku

Rachunek Zysków i Strat	01.01.2025 r. - 30.06.2025 r.	01.01.2024 r. - 30.06.2024 r.	% zmiany	01.04.2025 r. - 30.06.2025 r.	01.04.2024 r. - 30.06.2024 r.	% zmiany
Przychody z umów z klientami	41 635	31 874	30,63%	32 371	23 854	35,70%
<b>Koszty działalności operacyjnej</b>	<b>-28 927</b>	<b>-25 509</b>	<b>13,40%</b>	<b>-18 721</b>	<b>-15 809</b>	<b>18,42%</b>
Amortyzacja	-424	-355	19,33%	-222	-117	89,47%
Zużycie materiałów i energii	-572	-625	-8,59%	-452	-444	1,69%
Usługi obce	-17 051	-15 005	13,64%	-11 672	-9 569	21,97%
Podatki i opłaty	-222	-204	9,00%	-117	-114	2,26%
Wynagrodzenia	-6 215	-5 573	11,51%	-3 043	-2 829	7,56%
Ubezpieczenia społeczne i inne świadczenia	-1 086	-918	18,30%	-550	-467	17,80%
Pozostałe koszty rodzajowe	-3 357	-2 828	18,70%	-2 666	-2 268	17,52%

**Sprawozdanie Zarządu z działalności Spółki PTWP S.A. i Grupy Kapitałowej PTWP S.A. za okres 6 miesięcy zakończony 30 czerwca 2025 roku**

*Kwoty w tysiącach PLN, o ile nie podano inaczej*

Rachunek Zysków i Strat	01.01.2025 r. - 30.06.2025 r.	01.01.2024 r. - 30.06.2024 r.	% zmiany	01.04.2025 r. - 30.06.2025 r.	01.04.2024 r. - 30.06.2024 r.	% zmiany
<b>Zysk (strata) na sprzedaży</b>	<b>12 708</b>	<b>6 365</b>	<b>99,67%</b>	<b>13 649</b>	<b>8 045</b>	<b>69,67%</b>
Pozostałe przychody operacyjne	55	222	-75,31%	26	-145	-117,69%
Pozostałe koszty operacyjne	-31	-5	516,99%	-14	-2	600,77%
<b>Zysk (strata) na działalności operacyjnej</b>	<b>12 732</b>	<b>6 581</b>	<b>93,46%</b>	<b>13 661</b>	<b>7 897</b>	<b>72,98%</b>
Przychody finansowe	897	4 652	-80,72%	824	4 618	-82,15%
Koszty finansowe	-66	-36	86,13%	-43	-25	75,23%
<b>Zysk (strata) brutto</b>	<b>13 563</b>	<b>11 198</b>	<b>21,12%</b>	<b>14 442</b>	<b>12 491</b>	<b>15,63%</b>
Podatek dochodowy	-2 572	-1 256	104,71%	-2 576	-1 268	103,14%
<b>Zysk (strata) netto z działalności kontynuowanej</b>	<b>10 991</b>	<b>9 941</b>	<b>10,56%</b>	<b>11 866</b>	<b>11 222</b>	<b>5,73%</b>
Zysk (strata) z działalności zaniechanej	0	0	-	0	0	-
<b>Zysk (strata) netto</b>	<b>10 991</b>	<b>9 941</b>	<b>10,56%</b>	<b>11 866</b>	<b>11 222</b>	<b>5,73%</b>

Zysk na jedną akcję (w złotych)	01.01.2025 r. - 30.06.2025 r.	01.01.2024 r. - 30.06.2024 r.	% zmiany
Podstawowy zysk przypadający na jedną akcję zwykłą	8,88 zł	8,03 zł	10,56%
Rozwodniony zysk przypadający na jedną akcję zwykłą	8,88 zł	8,03 zł	10,56%

**Sytuacja majątkowa**

Sprawozdanie z Sytuacji Finansowej	30.06.2025 r.	31.12.2024 r.	% zmiany
<b>Aktywa trwałe</b>	<b>16 365</b>	<b>15 295</b>	<b>6,99%</b>
Rzeczowe aktywa trwałe	2 964	2 317	27,93%
Aktywa z tytułu prawa do użytkowania	844	777	8,64%
Wartości niematerialne	880	460	91,05%
Inwestycje w jednostkach podporządkowanych	11 570	11 570	0,00%
Pozostałe aktywa finansowe	107	107	0,00%
Aktywa z tytułu odroczonego podatku dochodowego	0	64	-100,00%
<b>Aktywa obrotowe</b>	<b>22 419</b>	<b>13 702</b>	<b>63,62%</b>
Należności z tytułu dostaw i usług	2 641	1 866	41,53%
Należności z tytułu bieżącego podatku dochodowego	0	1 150	-100,00%
Pozostałe aktywa finansowe	794	78	917,34%
Pozostałe aktywa niefinansowe	913	356	156,22%
Środki pieniężne i ich ekwiwalenty	18 071	10 251	76,28%
<b>AKTYWA RAZEM</b>	<b>38 784</b>	<b>28 997</b>	<b>33,75%</b>

Sprawozdanie z Sytuacji Finansowej	30.06.2025 r.	31.12.2024 r.	% zmiany
<b>Kapitały własne</b>	<b>22 302</b>	<b>20 319</b>	<b>9,76%</b>
Kapitał podstawowy	619	619	0,00%
Kapitał zapasowy ze sprzedaży akcji powyżej ceny nominalnej	3 012	3 012	0,00%
Kapitał rezerwowy	2 201	201	997,04%
Kapitał z aktualizacji wyceny	6 979	6 979	0,00%
Zyski zatrzymane	9 491	9 508	-0,17%
<b>Zobowiązania długoterminowe</b>	<b>1 309</b>	<b>1 219</b>	<b>7,43%</b>
Zobowiązania z tytułu leasingu	729	681	6,97%
Rezerwy pracownicze i pozostałe rezerwy	108	108	0,00%
Rezerwy z tytułu odroczonego podatku dochodowego	92	0	-
Rozliczenia międzyokresowe	380	429	-
<b>Zobowiązania krótkoterminowe</b>	<b>15 173</b>	<b>7 460</b>	<b>103,40%</b>
Zobowiązania z tytułu dostaw i usług	1 259	1 394	-9,74%
Zobowiązania z tytułu leasingu	182	162	11,95%

## Sprawozdanie Zarządu z działalności Spółki PTWP S.A. i Grupy Kapitałowej PTWP S.A. za okres 6 miesięcy zakończony 30 czerwca 2025 roku

Kwoty w tysiącach PLN, o ile nie podano inaczej

Sprawozdanie z Sytuacji Finansowej	30.06.2025 r.	31.12.2024 r.	% zmiany
Pozostałe zobowiązania finansowe	9 049	320	-
Rezerwy pracownicze i pozostałe rezerwy	317	560	-43,47%
Zobowiązania z tytułu umów z klientami	1 442	3 381	-57,36%
Pozostałe zobowiązania niefinansowe	1 637	1 543	6,09%
Rozliczenia międzyokresowe	98	98	-
Zobowiązania z tytułu bieżącego podatku dochodowego	1 189	0	-
<b>PASYWA RAZEM</b>	<b>38 784</b>	<b>28 997</b>	<b>33,75%</b>

### Przepływy pieniężne

Sprawozdanie z Przepływów Pieniężnych	01.01.2025 r. - 30.06.2025 r.	01.01.2024 r. - 30.06.2024 r.	% zmiany
Środki pieniężne netto z działalności operacyjnej	9 599	3 629	164,51%
Środki pieniężne netto z działalności inwestycyjnej	-1 636	4 053	-140,37%
Środki pieniężne netto z działalności finansowej	-143	673	-121,21%
<b>Przepływy pieniężne netto, razem</b>	<b>7 820</b>	<b>8 355</b>	<b>-6,41%</b>

### Wskaźniki finansowe

Wyszczególnienie	Wzór wskaźnika	30.06.2025 r.	31.12.2024 r.	30.06.2024 r.
Wskaźnik struktury aktywów	(aktywa trwałe / aktywa obrotowe) *100	73,0%	111,6%	66,8%
Wskaźnik struktury pasywów (źródeł finansowania)	(kapitał własny / kapitał obcy) *100	135,3%	234,1%	162,6%
Wskaźnik pokrycia aktywów trwałych kapitałem własnym	(kapitał własny / aktywa trwałe) *100	136,3%	132,8%	154,7%
Wskaźnik płynności I	(aktywa obrotowe / bieżące zobowiązania)	1,5	1,8	1,7
Wskaźnik płynności III	(środki pieniężne i inne aktywa pieniężne) / bieżące zobowiązania)	1,2	1,4	1,2
Rentowność aktywów (ROA)	(wynik netto / przeciętny stan aktywów) *100	32,4%	23,0%	30,7%
Rentowność kapitałów własnych (ROE)	(wynik netto / przeciętny stan kapitałów własnych) *100	51,6%	31,9%	45,7%
Rentowność sprzedaży produktów, towarów i materiałów	(wynik na sprzedaży / przychody ze sprzedaży)*100	30,5%	4,8%	20,0%
Wskaźnik ogólnego zadłużenia	(zobowiązania ogółem / aktywa ogółem) *100	42,5%	29,9%	38,1%

### Czynniki mające wpływ na wyniki finansowe Spółki i podsumowanie wyników działalności w I półroczu 2025 r.

W pierwszym półroczu 2025 roku przychody PTWP S.A. wyniosły 41 635 tys. zł i były wyższe o 30,63 % w porównaniu z I półroczem 2024 roku. W tym samym okresie koszty działalności operacyjnej rosły wolniej i zwiększyły się o 13,40% co w połączeniu z wysoką dynamiką wzrostu przychodów ze sprzedaży przełożyło się na rekordowy wzrost rentowności sprzedaży.

Marża na poziomie zysku ze sprzedaży wzrosła w stosunku do I półrocza 2024 roku o 99,67% do poziomu 12 708 tys. zł (6 365 tys. zł w I półroczu 2024), natomiast w ujęciu procentowym w stosunku do przychodów ze sprzedaży Spółka odnotowała wzrost z 19,97% w I półroczu 2024 roku do 30,52% w I półroczu 2025 roku.

Zysk operacyjny Spółki na poziomie EBITDA w pierwszym półroczu 2025 roku wyniósł 13 156 tys. zł co oznacza wzrost o 89,66% (w I półroczu 2024 roku wyniósł 6 937 tys. zł).

# **Sprawozdanie Zarządu z działalności Spółki PTWP S.A. i Grupy Kapitałowej PTWP S.A. za okres 6 miesięcy zakończony 30 czerwca 2025 roku**

*Kwoty w tysiącach PLN, o ile nie podano inaczej*

---

Mniejszy wpływ na wynik z całokształtu działalności Spółki w I półroczu 2025 roku miały przychody z dywidendy od jednostek zależnych, które wyniosły 732 tys. zł wobec 4 593 tys. zł w I półroczu 2024 roku.

W pierwszym półroczu 2025 roku Spółka wypracowała zysk netto w kwocie 10 991 tys. zł, tj. o 10,56% wyższy niż w tym samym okresie 2024 roku.

## **Czynniki mające wpływ na wyniki Spółki i Grupy Kapitałowej w perspektywie kolejnego kwartału**

Grupa PTWP w II półroczu 2025 r. zamierza nadal rozwijać swoją działalność w oparciu o komplementarne zakresy działalności i sukcesywnie wzmacniać swoją pozycję w poszczególnych segmentach operacyjnych ze szczególnym naciskiem na rozwój w obszarze online.

Do czynników, które będą miały wpływ na osiągnięte skonsolidowane wyniki kolejnych kwartałów należy zaliczyć:

- sezonowy charakter działalności,
- stopień realizacji zakładanych planów strategicznych i reorganizacyjnych,
- efekty optymalizacji procesów w Grupie,
- czynniki o charakterze zewnętrznym, takie jak sytuacja gospodarcza na świecie, zwłaszcza w kluczowych dla Grupy branżach.
- Na dzień sporządzenia niniejszego sprawozdania, poszczególne plany co do produktów i usług realizowane są przez Spółkę i Grupę Kapitałową zgodnie z założeniami.

Biorąc pod uwagę utrzymujący się stan wojny na Ukrainie, Zarząd jednostki dominującej wskazuje, że na dzień publikacji niniejszego raportu, wojna na Ukrainie nie przekłada się w bezpośredni sposób na działalność Grupy kapitałowej PTWP ani jej sytuację finansową. Spółki Grupy PTWP nie prowadzą sprzedaży na rynkach ukraińskim, białoruskim i rosyjskim, w związku z czym nie są identyfikowane zagrożenia pogorszenia wyników Spółek w Grupie nawet w przypadku całkowitego zamknięcia ww. rynków.

## **Czynniki ryzyka i zarządzanie ryzykiem**

### **Ryzyko związane z konkurencją**

Rynek, na którym działa Grupa PTWP, jest rozdrobniony i charakteryzuje się średnimi barierami wejścia, gdyż o przewadze konkurencyjnej na nim decydują w szczególności kompetencje pracowników oraz tworzone przez nich wartości niematerialne. Jednocześnie w ciągu najbliższych lat można spodziewać się dalszej konsolidacji rynku wokół najsilniejszych podmiotów. Ponadto zaczyna tworzyć się specjalizacja polegająca na obsłudze określonych branż, co wynika z faktu, że poszczególne branże posiadają charakterystyczne potrzeby informacyjne. Pojawienie się lub wzmocnienie konkurentów na tym rynku, może więc wiązać się z ograniczeniem przychodów lub zwiększeniem kosztów po stronie Grupy PTWP. Grupa PTWP aktywnie bada i monitoruje rynek pod kątem panujących trendów, standardów jakościowych i cenowych produktów i usług dostarczanych przez podmioty konkurencyjne.

### **Ryzyko związane z sezonowością sprzedaży usług**

Popyt na usługi oferowane przez Grupę PTWP charakteryzuje się znaczną sezonowością sprzedaży. Wzmoczone zainteresowanie usługami i możliwość efektywniejszego generowania przychodów występuje w I półroczu roku (styczeń – czerwiec) oraz w okresie wrzesień – listopad.

Celem ograniczenia tego ryzyka, spółki z Grupy PTWP, wykorzystują miesiące lipiec, sierpień i grudzień na przygotowanie do kolejnych okresów wzmoczonego zainteresowania usługami, opracowując z wyprzedzeniem ofertę.



# **Sprawozdanie Zarządu z działalności Spółki PTWP S.A. i Grupy Kapitałowej PTWP S.A. za okres 6 miesięcy zakończony 30 czerwca 2025 roku**

*Kwoty w tysiącach PLN, o ile nie podano inaczej*

---

## **Ryzyko związane z realizacją strategii**

Strategia rozwoju Grupy PTWP opiera się na równoległym rozwijaniu wszystkich głównych filarów działalności (segmentów operacyjnych) tj. działalności eventowej, serwisów online (digital) i zarządzania obiektami. Szczególne znaczenie w strategii Grupy PTWP zajmuje segment digital, w który Grupa inwestuje i który osiąga wymierne rezultaty. Grupa Emitenta szacuje, że w kolejnych kwartałach największą dynamikę wzrostów przychodów i zysku odnotuje właśnie w segmencie digital. We wszystkich segmentach jw. Emitent przewiduje rozwój organiczny, jak i przez przejęcia. Ryzyka związane z potencjalnymi akwizycjami zostały opisane odrębnie w pkt. Ryzyko związane z akwizycją innego podmiotu.

W pozostałym zakresie ryzyka związane z realizacją strategii wiążą się z modelem biznesowym Emitenta zakładającym przenikanie się i uzupełnienie ww. segmentów oraz uzyskiwanie synergii pomiędzy nimi, a także z ograniczonością zasobów i koniecznością ich odpowiedniej dystrybucji pomiędzy segmentami działalności w celu kontynuowania ich rozwoju organicznego.

Zarząd Spółki PTWP S.A. zapewnia, że dołoży wszelkich starań, aby Grupa Emitenta zrealizowała najważniejsze założenie strategiczne jw., jednak nie może zagwarantować osiągnięcia wszystkich zakładanych celów, w tym znaczącego i równomiernego rozwoju wszystkich segmentów działalności w tym samym czasie. Zależać to będzie bowiem od wielu czynników wewnętrznych i zewnętrznych, w tym od czynników o charakterze gospodarczym, regulacyjnym, finansowym lub operacyjnym, z których część pozostaje poza kontrolą Emitenta i które mogą utrudnić realizację strategii Spółki.

Dodatkowo, ze względu na uzupełniający się i synergiczny charakter poszczególnych filarów działalności, brak możliwości osiągnięcia tempa wzrostu i pozyskiwania nowych klientów w jednym z nich, może mieć wpływ na wyniki pozostałych segmentów.

Tempo zmian na rynku, na którym działa Emitent i wystąpienie nieprzewidzianych zdarzeń może spowodować, że dystrybucja zasobów finansowych lub kadrowych do poszczególnych segmentów może okazać się spóźniona lub nietrafiona. Biorąc pod uwagę powyższe, istnieje ryzyko, że strategia Spółki zostanie zrealizowana w mniejszym stopniu lub ze znacznym opóźnieniem. W przypadku zetknięcia się z nieprzewidzianymi przeszkodami w trakcie realizacji opracowanej strategii, Grupa może zostać zmuszona do jej modyfikacji.

Wystąpienie nieprzewidzianych zdarzeń rynkowych lub podjęcie błędnych decyzji w obszarze strategii rozwoju Emitenta, będących skutkiem niewłaściwej oceny sytuacji w branży, może negatywnie wpłynąć na osiągnięte wyniki i pozycję rynkową. Ewentualne zmierzwiowanie się tego ryzyka mogłoby spowodować straty ze względu na koszty poniesione przez Spółkę i Grupę Kapitałową w związku z wdrożeniem poszczególnych elementów strategii.

Celem ograniczenia tego ryzyka Zarząd Spółki PTWP S.A. na bieżąco analizuje tendencje rynkowe, a także czynniki zewnętrzne i wewnętrzne, wpływające na prowadzoną działalność. W razie potrzeby zostaną podjęte decyzje, mające na celu minimalizację negatywnego wpływu na sytuację Grupy Emitenta.

## **Ryzyko związane z akwizycją innego podmiotu**

Strategia Grupy PTWP opiera się na rozwijaniu wszystkich trzech segmentów działalności równolegle, zarówno przez rozwój organiczny jak i przez przejęcia. Zarząd spółki PTWP S.A. zakłada, że akwizycja lub akwizycje pozwolą na skokowe przyspieszenie rozwoju jw.

Emitent monitoruje rynek i poszukuje możliwości w tym zakresie, mając jednocześnie świadomość, że nie każda akwizycja sama w sobie przyspieszy rozwój Grupy PTWP, ale tylko taka, która będzie dobrze wybrana i przygotowana.

Celem Emitenta jest poszukiwanie przede wszystkim rentownych podmiotów o dużych perspektywach wzrostu w segmentach pozwalających wykorzystać potencjał i doświadczenie Emitenta, umożliwiając przy tym dywersyfikację portfolio Grupy. Istotnym ryzykiem w procesie akwizycji jest trudność w ocenie kondycji finansowej oraz biznesowej (operacyjnej) podmiotów będących przedmiotem potencjalnej inwestycji. W przypadku zrealizowania się takiego ryzyka, zakup spółki może mieć negatywny wpływ na wyniki skonsolidowane przyszłej Grupy Emitenta.

W związku z tym istnieje ryzyko przesuwania się w czasie znalezienia lub wyboru odpowiedniego podmiotu, ryzyko wyboru nieodpowiedniego celu przejęcia i niezrealizowania zakładanych efektów synergii, a także wystąpienia innych przeszkód w realizacji przejęcia, np. opóźnień w czasie transakcji przejęcia, co może wpłynąć niekorzystnie na perspektywy Emitenta.



# **Sprawozdanie Zarządu z działalności Spółki PTWP S.A. i Grupy Kapitałowej PTWP S.A. za okres 6 miesięcy zakończony 30 czerwca 2025 roku**

*Kwoty w tysiącach PLN, o ile nie podano inaczej*

---

Co więcej, pełna integracja z przejętym podmiotem wiąże się z kolejnymi ryzykami, jak zmiany kluczowego personelu podmiotu przejmowanego i Emitenta, odejście części klientów, wystąpienie nieujawnionych wcześniej zobowiązań.

Zarząd Spółki PTWP S.A. zobowiązuje się dołożyć wszelkich starań w procesie akwizycji (analiza due diligence, zaangażowanie odpowiednich zasobów do analizy zasadności przejęcia a następnie integracji w ramach Grupy) by ograniczyć możliwość zaistnienia takiego ryzyka związanego z akwizycją innego podmiotu. Zarząd Emitenta wybierając potencjalne spółki do akwizycji będzie koncentrować się na podmiotach perspektywicznych, bazujących na nowoczesnych rozwiązaniach i technologiach umożliwiających stabilne wzrosty przychodów i budowanie przewag konkurencyjnych Grupy.

## **Ryzyko związane z pojawieniem się nowych technologii**

Nieustanny rozwój technologii niesie za sobą również ryzyka w zakresie wprowadzenia nowych rozwiązań np. technologii wykorzystującej AI (sztuczną inteligencję) w zakresie części aktywności Emitenta i Grupy np. w obszarze działalności dziennikarskiej, profilowania czy obsługi klientów.

Istnieje potencjalne ryzyko, iż w przyszłości w celu utrzymania konkurencyjnej pozycji na rynku może zaistnieć konieczność poniesienia znacznych nakładów inwestycyjnych na technologie AI, które wpłyną na wynik Grupy.

Drugim aspektem tego ryzyka jest zagrożenie stworzenia i wdrożenia nowej technologii AI związanej z oferowanymi produktami przez konkurencję. Może to skutkować znaczną obniżką kosztów świadczenia usług przez konkurencję co może wpłynąć negatywnie na wyniki finansowe realizowane przez Emitenta – będzie mniej konkurencyjny ze względu na koszty pracy/koszty zasobów ludzkich w porównaniu do konkurencji.

## **Ryzyko związane z otoczeniem ekonomicznym**

Działalność Grupy PTWP oraz realizacja założonych celów jest w dużym stopniu uzależniona od sytuacji makroekonomicznej Polski.

Do czynników makroekonomicznych mających bezpośredni lub pośredni wpływ na wyniki finansowe Grupy Kapitałowej PTWP należą: dynamika wzrostu PKB, inflacja, polityka monetarna i fiskalna państwa, poziom inwestycji przedsiębiorstw.

Zarówno jednostka dominująca PTWP S.A., jak i jej podmioty zależne działają na rynku reklamowym, na którym popyt na usługi oferowane przez Grupę Kapitałową PTWP zależy od skłonności przedsiębiorstw do inwestowania oraz dostępu do kapitału, która to dostępność zależy od czynników wymienionych powyżej.

## **Ryzyko związane z brakiem stabilności systemu podatkowego i wzrostem kosztów pracy**

Niestabilność systemu podatkowego oraz nieprecyzyjność regulacji podatkowych w Polsce utrudnia prawidłowe planowanie podatkowe, co może negatywnie wpływać na działalność i wyniki Grupy PTWP. Ulegające zmianie przepisy i interpretacje przepisów podatkowych, stosowane przez organy podatkowe, powodują, że ryzyko podatkowe w Polsce jest znaczące.

Podobnie zmiany innych regulacji mogących mieć – obok czynników demograficznych – wpływ na koszty pracy, stanowią istotny czynnik ryzyka. Sukces działalności Spółki i Grupy Kapitałowej opiera się w znacznej mierze na jakości kadr, a zatem rosnące koszty pracy będą szybko i bezpośrednio wpływać na wynik spółki.

## **Ryzyko związane z przetwarzaniem danych osobowych**

Spółki z Grupy PTWP w zakresie prowadzonej działalności pozyskują i przetwarzają dane osobowe osób korzystających z wydawnictw Spółki i Grupy Kapitałowej, w tym użytkowników serwisów internetowych korzystających z usług Emitenta oraz osób uczestniczących w eventach. Dane osobowe użytkowników oraz uczestników eventów Emitent lub jego spółka zależna PTWP Online Sp. z o.o. (jako współadministrator) przetwarzają w celach związanych z utrzymaniem i bezpieczeństwem świadczonych usług, ale również na potrzeby marketingu usług w zakresie w jakim przetwarzanie danych jest niezbędne do realizacji ww. celów wynikających z prawnie uzasadnionych interesów administratora lub stron trzecich.

# **Sprawozdanie Zarządu z działalności Spółki PTWP S.A. i Grupy Kapitałowej PTWP S.A. za okres 6 miesięcy zakończony 30 czerwca 2025 roku**

*Kwoty w tysiącach PLN, o ile nie podano inaczej*

---

W przypadku niektórych usług, danych lub rodzajów przetwarzania, użytkownik lub uczestnik udostępnia swoje dane na podstawie odrębnej zgody.

Emitent zapewnia odpowiednie środki technicznej oraz zgodność przetwarzania danych osobowych z odpowiednimi przepisami, jednakże ze względu na rosnącą ilość pozyskiwanych danych, złożoność systemów informatycznych oraz na zmiany technologiczne i zmiany w orzecznictwie nie sposób wykluczyć ryzyka incydentu bezpieczeństwa przetwarzania danych i naruszenia regulacji dotyczących przesyłania informacji handlowych lub dotyczących prywatności, w szczególności rozporządzenia Parlamentu Europejskiego i Rady (UE) 2016/679 z dnia 27 kwietnia 2016 r. w sprawie ochrony osób fizycznych w związku z przetwarzaniem danych osobowych i w sprawie swobodnego przepływu takich danych oraz uchylenia dyrektywy 95/46/WE.

Ze względu na rygorystyczny ww. przepisów, ewentualne naruszenie może powodować znaczące obciążenie kosztami wynikającymi z kar administracyjnych lub roszczeń prawnych osób, które zakwestionują przetwarzania danych przez Emitenta. W razie gdyby stosowane obecnie lub wdrażane w przyszłości rozwiązania z zakresu ochrony danych okazały się nieskuteczne, może dojść do ujawnienia, zmiany bądź utraty danych, czy to na skutek awarii systemów, błędu ludzkiego czy nieuprawnionego działania osób trzecich.

W celu minimalizacji ryzyka podejmowane są działania, które mogą pełnić funkcję zarówno działań zabezpieczających, jak i kontrolnych wobec ryzyka związanego z przetwarzaniem danych osobowych. W ramach tych działań przeprowadzane są m.in. audyty wewnętrzne, analizy prywatności w stosunku do poszczególnych projektów (privacy by design), oceny wpływu na prywatność i ochronę danych oraz konsultacje doraźne dotyczące czynności przetwarzania danych osobowych.

## **Zarządzanie ryzykiem finansowym**

Zarząd identyfikuje i zarządza ryzykiem finansowym będącym nieodłącznym elementem prowadzenia działalności w sposób dostosowany do profilu i rozmiaru działalności Spółki i Grupy Kapitałowej w taki sposób by ryzyko wystąpienia danego zagrożenia zminimalizować do akceptowalnego poziomu a tym samym ograniczyć ewentualne straty.

Zarządzanie ryzykiem finansowym odbywa się poprzez identyfikację, pomiar, sterowanie ryzykiem, a w końcowym etapie kontrolę efektów zarządzania.

Główny cel zarządzania ryzykiem finansowym stanowią:

- zwiększenie prawdopodobieństwa realizacji celów finansowych i strategicznych;
- ograniczenie zmienności przepływów pieniężnych;
- zapewnienie krótkoterminowej płynności finansowej;
- optymalizacja wartości oczekiwanej przepływów pieniężnych i ryzyka;
- wspieranie procesów operacyjnych, inwestycyjnych i finansowych i budowanie wartości firmy w długim okresie czasu.

Działalność Spółki i Grupy Kapitałowej narażona jest na ryzyko związane z instrumentami finansowymi, w tym w szczególności:

- ryzyko kredytowe,
- ryzyko stóp procentowych,
- ryzyko utraty płynności finansowej.

Ze względu na niewielki udział transakcji sprzedaży i zakupów z kontrahentami zagranicznymi (działalność głównie na rynku krajowym) w Spółce i Grupie Kapitałowej nie występuje ryzyko walutowe.

Ryzyko kredytowe dotyczy niewypłacalności kontrahenta, istotnego opóźnienia w spłacie należności lub innego nieprzewidzianego odstępstwa od warunków kontraktowych, w tym ryzyko nieodzyskania środków pieniężnych ulokowanych w bankach.

Ryzyko to dotyczy przede wszystkim należności z tytułu dostaw i usług, środków pieniężnych i ich ekwiwalentów oraz pozostałych aktywów finansowych, w których Grupa ujmuje przede wszystkim udzielone pożyczki i wpłacone kaucje gotówkowe.

Zarząd ocenia, że ryzyko nieuregulowania należności przez kontrahentów w zakresie należności nieprzeterminowanych oraz należności przeterminowanych nieobjętych odpisem jest znikome, ze względu na efektywne zarządzanie windykacją.

Przeterminowane należności są na bieżąco monitorowane, w tym wysyłane są wezwania do płatności. Jeżeli termin zalegania ze spłatą przekroczy 14 dni, sprawy przekazywane są do kancelarii prawnej.

# Sprawozdanie Zarządu z działalności Spółki PTWP S.A. i Grupy Kapitałowej PTWP S.A. za okres 6 miesięcy zakończony 30 czerwca 2025 roku

Kwoty w tysiącach PLN, o ile nie podano inaczej

Zasadniczo sprzedaż i należności Grupy są rozproszone. Koncentracja w odniesieniu do należności z tytułu dostaw i usług występuje jedynie w stosunku do odbiorców z grupy organy administracji rządowej i samorządowej. Podmioty z tej grupy realizują płatności w terminie.

Grupa lokuje okresowo wolne środki pieniężne na krótkoterminowych lokatach w bankach w celu osiągania przychodów finansowych z odsetek.

Ryzyko kredytowe związane ze środkami pieniężnymi, mimo stwierdzonej koncentracji środków pieniężnych w wybranych bankach, jest niskie, ponieważ Grupa zawiera transakcje z bankami o wysokim ratingu i stabilnej pozycji rynkowej.

Ryzyko stopy procentowej jest związane z możliwością pogorszenia wyniku finansowego Grupy wskutek zmian stóp procentowych.

Ze względu na brak udziału finansowania dłużnego w formie kredytów i pożyczek, ekspozycja Grupy Kapitałowej PTWP S.A. z tytułu ryzyka stopy procentowej wynikającego z pozyskania finansowania opartego na zmiennej stopie procentowej, nie występuje.

Grupa narażona jest na ryzyko zmienności przepływów pieniężnych z tytułu zmiany stóp procentowych wynikające z posiadanych aktywów w postaci lokat bankowych, dla których przychody odsetkowe są uzależnione od zmiennych stóp procentowych. Głównym celem zarządzania ryzykiem stopy procentowej jest zminimalizowanie wahań przepływów odsetkowych oprocentowanych zmienną stopą procentową.

Ryzyko związane ze wzrostem i spadkiem stóp procentowych nie jest dla Grupy ryzykiem istotnym.

Spółka i Grupa Kapitałowa nie wykorzystywała do finansowania działalności kredytów bankowych i wynika to z przyjętej strategii rezygnacji z wykorzystania zadłużenia w strukturze kapitału Grupy.

Jednocześnie Spółka i Grupa Kapitałowa utrzymują rosnące saldo środków pieniężnych (strategia ujemnego zadłużenia netto) przez co wzmacniane jest utrzymywanie elastyczności finansowej.

Grupa nie jest narażona na ryzyko utraty płynności finansowej.

## Akcje i Akcjonariat

### Akcjonariusze posiadający co najmniej 5% ogólnej liczby głosów

Według najlepszej wiedzy Zarządu, na dzień 30 czerwca 2025 roku znaczącymi akcjonariuszami Spółki, posiadającymi co najmniej 5% ogólnej liczby głosów na Walnym Zgromadzeniu były następujące osoby i podmioty:

Akcjonariusz	Liczba akcji	Wartość nominalna	Udział w kapitale zakładowym	Zmiany własności akcji od dnia 30 maja 2025 r.
Wojciech Kuśpik	880 873	440 436,50 zł	71,19%	665
DGA S.A.	130 922	65 461,00 zł	10,58%	0
Pozostali (poniżej 5%)	225 525	112 762,50 zł	18,23%	-665
<b>Razem</b>	<b>1 237 320</b>	<b>618 660</b>	<b>100,00%</b>	

Powyższa tabela prezentuje również zmiany w strukturze własności znacznych pakietów akcji PTWP S.A. w okresie od dnia przekazania poprzedniego raportu okresowego tj. od dnia 30 maja 2025 roku.

# Sprawozdanie Zarządu z działalności Spółki PTWP S.A. i Grupy Kapitałowej PTWP S.A. za okres 6 miesięcy zakończony 30 czerwca 2025 roku

Kwoty w tysiącach PLN, o ile nie podano inaczej

## Akcje PTWP S.A. posiadane przez Zarząd i Radę Nadzorczą

Od dnia przekazania raportu za I kwartał 2025 roku, tj. od dnia 30 maja 2025 r., do dnia publikacji raportu za okres 6 miesięcy zakończony 30 czerwca 2025 roku wystąpiły zmiany w stanie posiadania akcji przez osoby zarządzające i nadzorujące, które prezentują zestawienia poniżej.

Zarząd	Stan na dzień publikacji poprzedniego raportu okresowego	Zmiany stanu posiadania nabycie/ (zbycie)	Stan na dzień publikacji raportu
Wojciech Kuśpik	880 208	5 914/nabycie	886 122
Sylwia Kraus	3 000	b/z	3 000
Tomasz Ruszkowski	6 506	b/z	6 506

Rada Nadzorcza	Stan na dzień publikacji poprzedniego raportu okresowego	Zmiany stanu posiadania nabycie/ (zbycie)	Stan na dzień publikacji raportu
Piotr Szczeszek	6 700	800/nabycie	7 500
Michał Górski	5 000	514/nabycie	5 514

Pozostałe osoby nadzorujące nie posiadają akcji Spółki ani uprawnień do nich, a od dnia przekazania poprzedniego raportu okresowego nie nastąpiły zmiany w tym zakresie.

## Pozostałe Informacje

### Istotne postępowania sądowe

Poza wskazanymi postępowaniami poniżej, Emitent, jak również spółki Grupy Kapitałowej na dzień sporządzenia niniejszego sprawozdania nie były stroną istotnych postępowań dotyczących zobowiązań oraz wierzytelności toczących się przed sądem, organem właściwym dla postępowania arbitrażowego lub organem administracji publicznej.

Przy ocenie istotności wpływu sporu lub postępowania jako próg istotności przyjęto wartość przedmiotu sporu równą 0,5% wartości przychodów ze sprzedaży Grupy za okres ostatnich czterech kwartałów ostatniego roku obrotowego 2023, wynikających z rocznego skonsolidowanego sprawozdania finansowego.

Spółka zależna Emitenta – PTWP Event Center sp. z o.o. w dniu 12 sierpnia 2024 r. złożyła do Sądu Okręgowego w Katowicach pozew przeciwko Miastu Katowice o zapłatę kwoty 2 049 276,71 zł z odsetkami ustawowymi za opóźnienie w płatnościach. Pozew wynika z rozbieżności stanowisk ww. spółki zależnej i Miasta Katowice, co do wykładni zapisów umowy koncesji z dnia 4 lutego 2016 r. (o której zawarciu Emitent informował w raporcie bieżącym EBI nr 3/2016 z dnia 4 lutego 2016 r.), dotyczących sposobu naliczenia części zmiennej płatności koncesjonariusza, stanowiącej określony % przychodów ww. spółki zależnej ponad ustaloną kwotę bazową. Roszczenie o zapłatę jw. odpowiada kwocie różnicy wynikającej ze sposobu naliczania opłaty zmiennej jw., która była na bieżąco potrącana w częściach przez Miasto Katowice z bieżącymi płatnościami Miasta Katowice na rzecz ww. spółki zależnej. PTWP Event Center sp. z o.o. uznaje dokonane potrącenia za bezskuteczne. Ze względu natomiast na publiczno-prywatny charakter wiążącej strony umowy koncesji i konieczność zapewnienia transparentności wydatków publicznych, spór wymaga rozstrzygnięcia przez sąd, a nie przez strony umowy. Równocześnie Emitent wyjaśnia, że wynik ww. sporu nie będzie mieć istotnego wpływu na sytuację finansową Emitenta ani Grupy Kapitałowej Emitenta, ze względu na uwzględnienie w danych finansowych odpowiednich rezerw w kwocie spornej (na temat których informacje są uwzględnione w prospekcie opublikowanym w dniu 30 kwietnia 2024 r.). Wytoczenie powództwa jw. nie wpływa również na realizowanie przez spółkę zależną ww. umowy koncesji.

# **Sprawozdanie Zarządu z działalności Spółki PTWP S.A. i Grupy Kapitałowej PTWP S.A. za okres 6 miesięcy zakończony 30 czerwca 2025 roku**

*Kwoty w tysiącach PLN, o ile nie podano inaczej*

---

## **Informacje o transakcjach z podmiotami powiązanymi, jeżeli zostały zawarte na warunkach innych niż rynkowe**

Spółka PTWP S.A. ani jednostki zależne nie zawierały transakcji z podmiotami powiązanymi na warunkach innych niż rynkowe. Transakcje pomiędzy podmiotami powiązanymi odbywały się na warunkach równorzędnych z tymi, które obowiązują w transakcjach zawieranych z podmiotami trzecimi.

## **Informacje o udzielonych poręczeniach i gwarancjach**

Grupa nie posiada zobowiązań warunkowych, w tym z tytułu udzielonych gwarancji i poręczeń.

## **Inne informacje istotne dla oceny działalności Spółki i Grupy Kapitałowej PTWP S.A.**

W okresie sprawozdawczym nie wystąpiły inne niż opisane powyżej, zdarzenia istotne dla oceny sytuacji kadrowej, majątkowej, finansowej, wyniku finansowego oraz możliwości realizacji zobowiązań przez Grupę Kapitałową.

## **Oświadczenia Zarządu**

Zarząd Spółki oświadcza, że:

- wedle jego najlepszej wiedzy, półroczne skonsolidowane sprawozdanie finansowe Spółki oraz Grupy Kapitałowej i dane porównawcze sporządzone zostały zgodnie z obowiązującymi zasadami rachunkowości oraz że odzwierciedlają w sposób prawdziwy, rzetelny i jasny sytuację majątkową i finansową oraz wynik finansowy Spółki oraz Grupy Kapitałowej
- półroczne sprawozdanie z działalności Spółki i Grupy Kapitałowej zawiera prawdziwy obraz rozwoju i osiągnięć oraz sytuacji Spółki i Grupy Kapitałowej, w tym opis podstawowych ryzyk i zagrożeń.

Niniejsze Sprawozdanie Zarządu z działalności Spółki PTWP S.A. i Grupy Kapitałowej PTWP S.A. za okres 6 miesięcy zakończony 30 czerwca 2025 roku zostało zatwierdzone przez Zarząd dnia 30 września 2025 roku.

Wojciech Kuśpik                      Prezes Zarządu

Sylwia Kraus                        Członek Zarządu

Tomasz Ruszkowski              Członek Zarząd